

## EPC总承包工程项目中存在问题及审计建议

近年来,随着经济建设的快速发展,政府投资建设项目不断增加,投入的资金量也在逐年增大,对政府投资资金项目加强监管已经成为各级政府和社会各界关注的热点、焦点。在新形势下,审计应加快推进政府投资审计“三个转变”,切实做好重大项目跟踪审计工作。

在近几年审计过程中发现,部分采取EPC总承包模式建设的工程项目虽可以缩短项目全过程周期,有利于推进项目进度,一定程度上简化了建设单位的工作流程。但容易出现违规增加工程费用的问题,导致价格虚高,出现了一些与传统工程项目管理有明显区别的风险点,主要情况如下:

### 一、EPC总承包工程项目实施现状

EPC模式在近几年政府投资项目中运用较为广泛,存在建设规模大,资金体量大,“亿元级”项目占比较高等特点。部门单位的重点建设项目采用EPC总承包模式的比例从2018年开始呈逐年增加的趋势。

### 二、存在的问题

EPC总承包工程在前期设计、施工、结算等方面存在一些与传统建设管理有区别的突出问题,以审计实践中的某项目为例,说明如下:

(一)设计单位擅自扩大设计范围导致工程总投资增加。前期设计方案、投资估算与联合体总承包工程设计单位为同一家,该项目未经修建性规划审批,在前期设计方案中调整增加原建设方案,导致项目城建计划总投资增加调增100%以上。

(二)概算总费用超可研批复总额。设计单位违反建设程序把施工阶段的设计变更作为前期概算报批,列入项目总投资,增加施工结算费用。通过补办前期手续的方式把施工费用计入投资概算,施工开始

实施后补办初步设计及概算批复,工程实施过程中无批准手续和设计变更作依据增加施工内容,费用列入概算补办报批手续,概算总费用超可研批复20%以上。

(三)工程结算不符合施工总承包的预、结算规则多计施工费用。建设单位和总承包单位在合同中无按照EPC模式下规定的工程结算计价方式进行规范约定,在总价合同的基础上工程结算采取据实结算的方式计价,与采取EPC总承包模式总价合同或成本加酬金合同结算计价结果相比,多计工程结算费用10%以上。

### 三、原因分析

从审计情况来看,产生上述问题的原因主要是EPC模式下设计单位的经济业务关系已经由设计方转变为施工承包方,从第三方建设方案管理单位变为被管理的施工承包单位,但项目责任单位和相关主管部门仍然按照传统工程项目进行审批管理,以参与施工总承包设计单位的设计文件作为依据上报、审批。上述问题的产生能增加设计方作为施工总承包单位的工程收入,参照计价规则可计取更多的工程利润。

### 四、审计建议

从全国的情况来看,EPC总承包模式是近几年国家推行的工程项目承包方式,管理机制正在逐步完善中,经过2016年至2020年国家三次主要管理法规出台,相关法规已日趋成熟,但基层建设单位实际管理仍有不同程度的滞后。为避免今后在其他工程项目中发生类似问题,加强绩效管理,真正发挥EPC工程总承包模式的绩效优势,提出如下审计建议:

(一)建设单位应当合理选择工程项目实施方式。EPC模式的适用应对项目情况和建设管理能力等

有一定要求,建设内容明确、技术方案成熟的项目,才适宜采用该模式。采取EPC模式原则上应当在初步设计审批完成后进行工程总承包项目发包。简化审批程序的项目,也应在完成投资决策审批后发包。

(二)应加强项目参建单位准入管理。EPC项目的工程总承包单位一般不得是该项目前期编制单位,编制项目建议书、可行性研究报告、初步设计文件编制及其评估单位等。如果是同一单位,容易出现投资工程费用计费程序和规则管理失控。

(三)应合理确定EPC合同价格形式。合同价格

应当在充分竞争的基础上合理确定。采用总价合同的,不应随意变更合同内容,除合同约定可以调整的情形外,合同总价一般不予调整。

(四)可以明确风险分配原则。通过合理分配风险,将投资管理的责任规范分配给工程总承包单位,如约定超出合同金额一定比例范围内的风险由工程总承包单位承担等,避免项目实施过程中总承包单位以各种理由提出的费用增加。

本文摘自《原创李纪文审计观察》





## 《建设工程工程量清单计价规范》之再解读（二）

### （六）投标报价

#### 1、一般规定

投标人投标报价是通过填报发包人编制的工程量清单实现的。工程量清单经投标人填报后，成为已标价工程量清单。双方达成合意的，已标价工程量清单作为合同的组成部分。投标报价由若干文件组成，并与其他文件一起构成投标文件。规范明确了编制主体、编制依据，也明确了报价的原则，即自主报价、不得低于成本价（有标底的，不得低于标底价）、与工程量清单一致、不得高于招标控制价（最高投标限价）。

#### 2、编制与复核

投标人所编制的投标报价由分部分项工程费、措施项目费、其他项目费（暂列金额、暂估价、计日工、总承包服务费）、规费、税金等五部分组成。规范明确了投标人编制与复核的具体依据，应当注意填报的综合单价对应的风险内容及范围，并赋予投标人提请招标人明确风险内容与范围的权利。规范填报应当遵守如下规则：（1）文明施工费、规费、税金不得作为竞争性费用，按实填报，不得擅自填报；（2）暂列金额、暂估价按招标人确定的金额填报；（3）分部分项工程费、措施费（除去文明施工费）、计日工、总承包服务费结合项目内容、特征、计量单位、施工组织设计等因素自主填报；（4）填报时，不得漏填多填，漏填报价的项目，视为已包含在已标工程量清单中，结算时，不得调整合同价款；（5）填报的各项金额、各汇总金额、总报价金额均应一致，无数学计算错误。

### （七）合同价款约定

规范认为工程招标的，价款依据投标文件在合同中约定。规范明确了其他的实质性内容，比如工期、质量、工程范围等同价款的约定，并确定了订立时间。非招标的，合同价款按双方协商确定。规范推荐了单价、总价及成本加酬金合同的适用情形。规范认为价款的约定体现在合同中，分别为如下事项：预付款、安全文明施工费、进度款、工程量的确定、价款的调整因素、索赔、签证、综合单价计价的风险内容及范围、组价及重新组价、价款的结算、工程质量保证金、与价款相关的违约责任、价款争端解决途径、其他事项等。每个事项对应所约定的内容为支付数额、时间、调整方法、预留、程序等。无约定或者约定不明且无法协商的，规范认为应当按本规范执行。

### （八）工程计量

#### 1、一般规定

工程计量是结算单价合同、成本加酬金及总价合同范围外工程的必备条件之一。规范明确未经发包人同意的或者返工的工程量，不得计量，也明确工程量必须按国家计量规范中所确定的计算规则计算，比如房屋建筑与装饰工程的工程量计算，应当按照《房屋建筑与装饰工程工程量计算规范》GB50854-2013计算。规范推荐双方按月或者工程形象进度计量工程量。

2、单价合同、成本加酬金合同、总价合同的计量

单价合同计量是为了支付进度款及结算工程款。规范明确工程招标的，发包人对工程量清单中的量负责，出现缺项、偏差的应当计入工程量；非招标的，按合同约定。规范明确了承包人按合同约

定提交当期已完工程量报告、发包人核实、现场核实、复核、双方签字确认、逾期视为认可、争议解决等程序性规定。

成本加酬金合同按单价合同计量。

总价合同的计量是为了变更工程、支付预付款、完成工程形象目标等。采用工程量清单的，按单价合同计量；采用施工图纸及其预算方式确定合同工程内容与范围的，合同范围内的工程量增减不调整合同总价，且为最终结算工程量。规范推荐了计量周期、计量的依据、发包人复核等内容。

### （九）合同价款调整

#### 1、一般规定

规范依据建设工程施工实践，总结了与价款调整相关的十五个事项，分别为：实施新的法律及政策、工程内容、项目特征、清单缺项漏项、清单上的工程量存在偏差（以工程量清单作为计价依据）、计日工、物价变化（影响综合单价人材机，且超过约定的风险幅度）、暂估价、不可抗力、发包人要求赶工、工期延误的赔偿、索赔（比如对停工、施工降效等损失提出赔偿）、现场签证、暂列金额、其他事项。规范推荐了调整价款的程序规则，并认为调整的价款与双方所约定的进度款或者结算款一并支付。

#### 2、实施新的法律及政策

规范认为此处的法律为广义上的概念，具体为法律、法规、规章、规范性文件。规范规定基准日为投标截止日或者合同订立前28天，在该日之后所实施的新法律及政策影响合同价款的，应该调整，但承包人原因的工期延误期间的价款调增的除外。主要表现为人工费、接受政府定价及指导价的材料。

#### 3、工程变更及工程量的偏差

工程变更及工程量的偏差影响的是分部分项工程项目及措施项目的价款。

工程变更为合同所约定的分部分项工程内容的增减，表现为项目的增减或者项目不变下的项目内的工程量的增减。规范推荐调增的规则为：调增的项目或者子项目在已标价工程量清单有相同的项目的，直接适用；没有相同有类似项目的，参照适用；没有相同没有类似的，按定额基价或者信息价以及承包人让利的报价浮动率（招标的，1-中标价/招标控制价；非招标的，1-合同签约价/施工图预算），报发包人确认后调整；没有定额基价或者信息价的，按照市场价格，报发包人确认后调整。发包人调减的规则为：承包人有权主张已发生的费用及调减部分的利润。工程变更引起施工方案及措施项目变更的，规范认为应当提交发包人确认，措施项目费变更的规则为：单价措施项目费按分部分项工程项目调增规则处理；安全文明施工费按规定计取，其他总价措施费应当考虑报价浮动率。

工程量的偏差，是指施工图纸上的工程量与工程量清单上的工程量的偏差。规范认为分部分项工程量的变化超过15%的，应当调整综合单价，规则为超过15%的部分调低综合单价，减少15%的，剩余部分调高综合单价。单价措施费按分部分项工程量变化调整。总价措施费的，量增则调增，反之调减。

#### 4、项目特征不符

项目特征不符，最终主要体现为项目的增减、项目不变下的项目内的工程量的增减，按分部分项工程项目调增或者调减规则执行。需要厘清几个概念，即施工图、招标工程量清单、实际施工项目、已标价工程量清单。概念之间的关系如下：招标工程量清单是发包人按照施工图编制的，一般情况下施工图纸上的工程量与招标工程量清单上的工程量是一致的，两者不一致的，按实际施工项目确定价款；承包人在招标工程量清单上注明综合单价后，形成已标价工程量清单，是双方结算的依据。规范



重申发包人对清单上的工程量负责,承包人按发包人编制的招标工程量清单施工。规范明确施工图上的项目特征与工程量清单上项目特征不符的,按实际施工项目特征,即施工图纸的项目特征或者工程量清单上项目特征,调整综合单价。

#### 5、工程量清单缺项

产生的原因是工程量清单未完全按施工图编制。工程量清单缺项漏项的,等同于存在项目的增加或者项目不变下的项目内的工程量的增加,综合单价按分部分项工程、措施项目调整规则处理。

#### 6、计日工(作)

即零星工作。单价的确定按分部分项工程调增调减规则执行。单价表现为综合单价或者工料单价,综合单价内容为人、材、机、利润、管理费及一定范围内风险,工料单价内容为人、材、机。双方通过现场签证、确认工程项目的数量。计日工计价的前提是取得发包人同意。规范明确签证的内容为:工作名称、内容、数量、工种、工时、材料名称数量、施工机具台班等,也推荐了现场签证的程序,并认为双方确定计日工价款后列入进度款支付。

#### 7、物价变化

本条规则适用于承包人提供的人、材、机的价格因物价变化发生调整的情形。甲供材按实际物价变化调整,如实填报,不适用本条的调整方法。规范推荐了两种方法,一是价格指数法(调整公式),一个是造价信息法(约定风险幅度,超出部分按造价信息法调整,计算基数为投标价格与基准期信息价)。价格指数法调整时,现行价格指数及基准日的价格指数在支付月或者当月的造价信息中,可以查阅。如果承包人原因延误工期的,现行价格指数取延误期内与原计划期内两者信息值的低值;非承包人原因的,现行价格指数取延误期内与原计划期内两者信息值的高值。注意的是,由于调

整的方式不同,造价信息法不适用上述取值法。

#### 8、暂估价

暂估价是已标价工程量清单中必然发生的、暂估的、不准确的价格。常常用于甲供的材料、工程设备、专业工程价格的填报。规范认为通过以下途径、方式将不准确的金额变为准确的价格。

(1) 必须招标的,如果承包人不参加投标,发、承包人通过招标确定准确的价格,替代暂估价,合同价格发生调整,招标费用由承包人承担;如果承包人参加投标,发包人通过招标确定准确的价格,替代暂估价,招标费用由发包人承担。

(2) 非必须招标的,按经发包人同意的单价或者工程变更、工程量偏差规则确定准确的价格,替代暂估价。

#### 9、不可抗力

调整合同价格的原因是不抗力所致的承包人成本增加,表现在工程本身毁损后的重建与修复费用、现场的材料及待安装的工程设备毁损后的重新采购、发包人要求承包人派员所增加的人工工资、现场清理等费用。不可抗力所致的工期延误不属于违约的情形,承包人可主张顺延工期。发包人承担其要求赶工的费用。

#### 10、赶工费、提前竣工补偿(赶工补偿)

赶工费属于措施费的范畴,是通过压缩工期实现的。规范推荐了压缩工期超定额工期20%的,承包人才可主张该费用,也明确了发包人要求赶工的,需以承包人同意为原则。承包人主张赶工费需有合同依据。规范认为提前竣工的,发包人应当按合同支付补偿,作为合同价款一并结算。

#### 11、误期赔偿

误期赔偿是承包人原因所致的工期延误的违约赔偿。依据合同约定,双方在结算工程款时扣除违约金,调整合同价款。规范明确延误工程与非延误工程同时存在的,应当依据合同按比例扣除。

#### 12、索赔

索赔是赋予发、承包双方的权利。规范明确索赔应当有事由及证据,并按合同约定的程序提出。

承包人索赔的,规范推荐了承包人的索赔程序及发包人处理程序,并认为承包人可以主张工期、增加的费用、损失、利润等索赔以及违约金。规范重申发包人应当对承包人索赔一并作出决定。发承包双方按合同已办理竣工结算/最终结清的,规范认为承包人索赔权利已行使完毕,双方权利义务已理清,承包人不得再提出竣工结算/最终结清前的任何事项的索赔。

发包人索赔的,规范建议按承包人索赔程序。规范认为发包人可主张违约金、额外费用、延长质保缺陷责任期限(但不得超过24个月)。

#### 13、现场签证

现场签证是承包人调整合同价款常见的手段与

方法。现场签证适用的情形有:合同以外的零星项目、工程变更、发包人提供的资料与现场场地条件或者地质水文不一致、发包人认可的承包人建议等非承包人原因所致的工作内容及范围的变更。规范推荐了承包人签证的程序、签证后支付的程序、签证单上所必备的内容(项目名称、数量、单价)及相关资料(是内容的佐证,供发包人审核用)。规范认为签证单上的工程须经发包人同意,否则承包人不得调整合同价款。

#### 14、暂列金额

暂列金额是有可能发生的费用,属于发包人预备费。暂列金额转变为索赔金额、签证金额、因工程变更所致的价款调增款等的,向承包人支付。暂列金额有剩余的,归发包人。

(未完待续)

本文摘自《原创袁健律师》





## 我省启动“5个100”行动

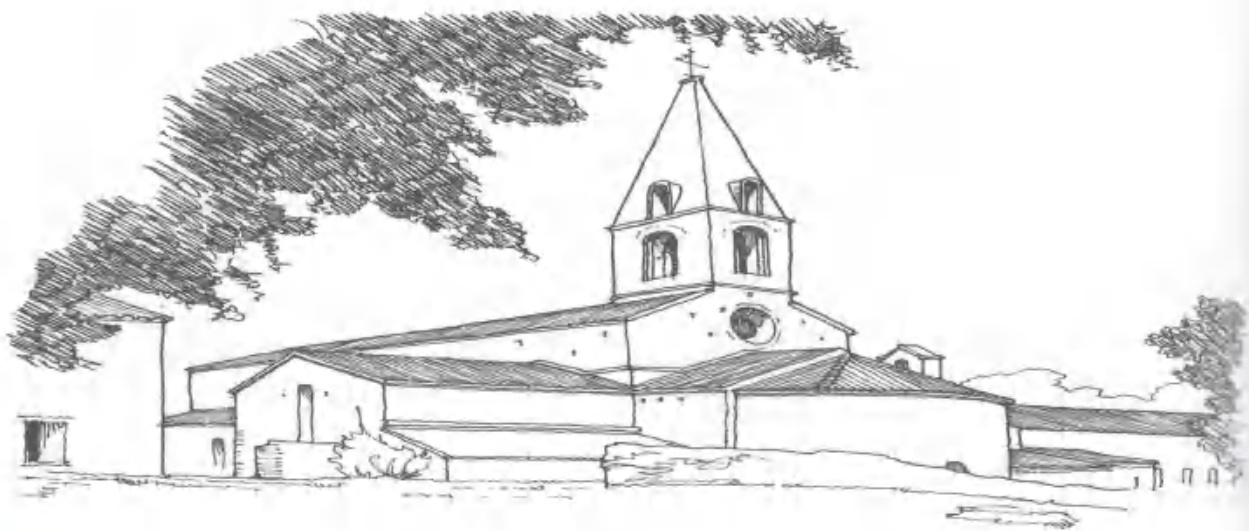
努力开辟未来产业新赛道，加快发展新质生产力。省科技厅、省发改委近日联合印发《加快科技创新引领未来产业发展“5个100”行动方案（2024—2026年）》，在第三代半导体、通用人工智能、量子科技、合成生物、元宇宙等未来产业领域着力实施“5个100”行动，即突破100项前沿技术、培育100家示范企业、建强100个科创园区、打造100个应用场景、形成100项标准规范。

“江苏发展未来产业具有良好基础，部分领域已形成比较优势，前沿新材料、未来网络等与世界先进水平‘并跑’，人工智能、氢能与储能等已初具规模。”省科技厅相关负责人介绍，“5个100行动”将以苏南国家自主创新示范区和省级以上高新区为重要载体，围绕创新链布局产业链，围绕产业链部署创新链，全力打造“技术策源—应用牵引—企业孵化—产业集聚”的未来产业全生命周期培育体系，抢占未来发展战略制高点。

行动方案部署了五大重点任务：着力推进100项

重大前沿技术攻关，分领域编制未来产业“一图三清单”，重点围绕量子科技、未来网络、类脑智能等优势领域进行研发部署；着力培育100家未来科技创新示范企业，遴选一批主攻前沿技术、具备发展潜力的高新技术企业进行重点培育，支持企业组建创新联合体；着力升级100家未来产业科创园区，重点打造一批未来产业标杆孵化器，开展未来产业科技园建设试点；着力开发100个前沿技术应用场景，布局一批概念验证中心，支持领军企业搭建行业类融合应用场景，支持高新区打造特色化标杆示范场景；着力研制100项未来产业标准规范，加速未来产业标准推广应用和商业化落地。

行动方案明确支持各地立足自身产业基础和优势特色，促进形成产业间联动发展、区域间相互融合的协同发展格局。同时，加大资金投入，设立省前沿技术研发计划，保障专项资金安排并逐年增加投入；鼓励银行等金融机构面向新技术研发和未来产业创新适配金融产品和服务模式，提供多元化资金投入。



## 未经竣工验收发包人擅自使用与质量问题

法条原引《最高人民法院关于审理建设工程施工合同纠纷案件适用法律问题解释（一）》第十四条：“建设工程未经竣工验收，发包人擅自使用后又以使用部分质量不符合约定为由主张权利的，人民法院不予支持；但是承包人应当在建设工程的合理使用寿命内对地基基础工程和主体结构质量承担民事责任。”

### 二、延伸解读

1. 建设工程竣工验收四种状态1.该工程已经竣工验收并验收合格的；2.未经竣工验收但是发包人擅自使用；3.工程未经竣工验收；4.工程未经竣工验收但承包人已提交竣工验收报告，发包人拖延验收的。

根据《最高人民法院关于审理建设工程施工合同纠纷案件适用法律问题解释（一）》第九条：当事人对建设工程实际竣工日期有争议的，人民法院应当根据不同情形予以认定：（一）建设工程经竣工验收合格的，以竣工验收合格之日为竣工日期；（二）承包人已经提交竣工验收报告，发包人拖延验收的，以发包人提交竣工验收报告之日为竣工日期；（三）建设工程未经竣工验收，发包人擅自使用的，以转移占有建设工程之日为竣工日期。可以看出竣工验收的四种状态在司法解释当中是给予明确的。

2. 针对竣工验收四种状态下发包承包双方质量问题的分析

（1）建设工程已经竣工验收并验收合格的，发包人又以使用部分质量不合格，提出抗辩的。

《建设工程质量管理条例》第三十九条：“建设工程承包单位在向建设单位提交工程竣工验收报告时，应当向建设单位出具质量保修书。质量保修书中应当明确建设工程的保修范围、保修期限和保修责任等。”从该条款可以看出，法律对建设工程竣工验收

管理制度进行了约束，即通过竣工验收前置条件需要明确工程的保修范围、保修期限和保修责任，以质量保修书的形式构成是否能通过竣工验收必要条件。进而也可以判断，发包人在工程竣工验收合格后，以质量不合格提出抗辩的，是有法律依据的。但提出抗辩受保修期限的限制的，除地基基础和主体结构保修期限在合理的使用寿命期以外，其他工程质量有特定的保修期限，并在工程质量保修书中可以明确约定，但是不能低于法定的最低保修期限。

《建设工程质量管理条例》第四十条：“在正常使用条件下，建设工程的最低保修期限为：（一）基础设施工程、房屋建筑的地基基础工程和主体结构工程，为设计文件规定的该工程的合理使用年限；（二）屋面防水工程、有漏水的卫生间、房间和外墙的防渗漏，为5年；（三）供热和供冷系统、为2个采暖期、供冷期；（四）电气管线、给排水管道、设备安装和装修工程，为2年；其他项目的保修期限由发包人与承包人进行约定，建设工程的保修期限，自竣工验收合格之日起算”

故此建设工程已经竣工验收并验收合格的，发包人又以部分质量不合格的，在法定或约定的最低保修期限内提出，是被支持的。

（2）建设工程未经竣工验收发包人擅自使用的，发包人又以使用部分质量不合格，提出抗辩的。

根据《最高人民法院关于审理建设工程施工合同纠纷案件适用法律问题解释（一）》第十四条中相关规定，除地基基础和主体结构在合理使用寿命内承担民事主体责任外，发包人对于其他工程部位质量问题，已失去了抗辩的基本权利，即无权再对防水、防渗、装修、电气管线、给排水管道、设备安装、供热供冷系统等项目提出抗辩。



(3) 建设工程未经竣工验收, 发包人部分质量不合格, 提出抗辩的。

该条款是基于未经竣工验收但并未投入使用情形下的规定, 若投入使用则适用上述第2条的有关规定。在未竣工建设工程中承包人当然对建筑工程的质量问题负责, 无论是否经过检验批、分项、分部、单位工程验收, 并不能免除承包人质量主体责任, 根据《建设工程质量管理条例》第三十二条规定: “施工单位对施工过程中出现质量问题的建设工程或竣工验收不合格的建设工程, 应当负责返修。”

未经竣工验收的承包人均应对建设工程质量负责。发包人部分质量不合格, 提出抗辩的, 应予支持。

(4) 建设工程未经竣工验收但承包人已提交竣工验收报告, 发包人拖延验收的, 发包人又以部分质量不合格, 提出抗辩的。

《最高人民法院关于审理建设工程施工合同纠纷案件适用法律问题解释(一)》第九条第(二)项: “承包人已经提交竣工验收报告, 发包人拖延验收的, 以承包人提交竣工验收报告之日为竣工日期。” 该条款也明确了视同建设工程已通过竣工验收, 承包人对工程质量缺陷进行维修并在工程质量保修期内对特定的工程部位质量负责承担保修责任。

### 三、笔者小结

3.1 从竣工验收程序是否开始履行或者履行完成角度总结 (一) 已验收 (竣工验收通过或承包人开始履行竣工验收) (二) 未验收 (从未开始履行或不具备验收条件)

已验收是一个广义的概念, 也可以概括为一个原则一个例外:

一个原则 (通过验收): 施工单位具备竣工验收条件后, 向建设单位提交竣工验收报告后, 经由建设单位组织设计、施工、监理等有关单位进行竣工验收, 经各方签字确认建设工程最终竣工验收合格。

一个例外 (视为竣工验收): 承包人已经提交竣工验收报告, 发包人拖延验收的, 以承包人提交竣工验收之日为竣工日期, 本例外指的是从组织竣工验收程序上有缺陷, 但不影响实际工程竣工日期的界定, 视为已经竣工验收。

未验收同样也是一个原则一个例外:

一个原则 (未竣工验收): 即承包人未履行竣工验收手续或还没达到竣工验收条件的。一个例外 (视为竣工验收): 承包人虽未履行竣工验收手续, 发包人擅自使用的, 以转移占有建设工程之日为竣工日期, 这也从公平原则出发, 对擅自占有标的物的行为作出不利的裁定。

3.2 从承担质量责任范围总结 (一) 基础设施工程、房屋建筑的地基基础工程和主体结构工程 (二) 建筑工程全部内容承包人只针对基础设施工程、房屋建筑的地基基础工程和主体结构工程承担质量责任的情形: 建设工程未经竣工验收, 发包人擅自使用的情形和虽建设工程竣工验收或视为竣工验收但超出法定保修最低期限、约定保修期限的。承包人需要对建设工程全部内容承担质量责任的情形: 建设工程竣工验收或视为竣工验收的并在保修期限内的和因未达到验收条件或承包人未开始履行验收手续的造成工程未竣工验收的。

3.3 从主体责任总结承包人作为建设工程主体一方和建设工程施工合同的实施方, 应该对建设工程施工质量负责, 根据《中华人民共和国建筑法》第五十八条: “建筑施工企业对工程的施工质量负责。”

承包人原则上对建设工程施工质量有法定的责任。例外即建设工程超过保修期限、发包人擅自使用情形, 只对基础设施工程、房屋建筑的地基基础工程和主体结构工程在合理使用寿命期承担施工质量责任。

本文摘自《造价人家园》



## 工程造价改革背景下财政投资项目组价对策探讨

**关键词:** 在分析工程造价改革对财政投资项目组价实质影响的基础上, 提出通过收集内外部数据、采用BIM技术等建立工程造价数据库, 规范最高投标限价的编制、合理确定变更新增综合单价等对策建议供同行参考借鉴, 希望破解工程造价改革背景下逐步取消定额后组价无权威性的、政府主导的标准可套用的难题。

**关键词:** 工程造价改革; 财政投资项目; 组价对策; 造价数据库

### 引言

完善工程造价市场形成机制, 最大限度地发挥市场在资源配置中的决定性作用, 住建部于2020年11月发布了《关于印发工程造价改革工作方案的通知》(建办标〔2020〕38号, 下称“造价改革方案”)。要求改进工程计量和计价规则、完善工程造价信息发布机制、加强工程造价数据积累、强化建设单位造价管控责任, 严格施工合同履行管理, 取消最高投标限价按定额计价的规定, 逐步停止发

布预算定额, 推行清单计量、市场询价、自主报价、竞争定价的计价方式。将工程造价确定从“套算”和“审减”向“竞争”和“管控”转变, 工程价格属性从“市场调节价”向“市场形成价”转变, 将对财政投资项目组价产生一定影响。本文拟在分析工程造价改革对财政投资项目组价的实质影响的基础上, 从建立、应用造价数据库规范最高投标限价的编制、合理确定变更新增综合单价等方面分析组价的应对之策, 希望为造价同行提供参考。



## 2 工程造价改革对财政投资项目组价的实质影响

“取消最高投标限价按定额计价的规定，逐步停止发布预算定额”作为改革方案的关键核心内容，意味着预算定额和政府定价模式将逐步退出市场，转变为政府指导价结合市场竞争定价。预算定额作为造价的重要依据及标准，在我国的建筑市场长期实行，曾经发挥了重要的作用。然而定额的更新严重滞后，无法及时反映新工艺、新技术、新材料的应用及市场的动态变化，如广东省2010年定额实行了9年之后后才更新为2018年定额；而且，仅按定额计价无法全面反映供求关系，而供求关系决定着市场价格；此外，依赖定额也难以积累真实的造价数据。我国用于招投标的国标清单的综合单价依旧由预算定额子目构成，仍局限在预算定额框架之内。预算定额自身带有浓厚的计划经济色彩，已不适用当前的国内、国际经济形势。住建部已于2015年废止了全国统一预算定额。

预算定额的逐步淡化，将对工程项目尤其是财政投资项目造价管控产生实质性影响。在预算定额计价模式下，财政投资项目采用预算定额并根据专业性质下浮一定比例的方式确定最高投标限价，如某道路工程按分部分项综合单价 $\times 97\%$ （即下浮3%），某桥涵工程按分部分项综合单价 $\times 98\%$ （即下浮2%）确定，评标、定标快，有利于工程快速开工。而在造价改革初期，无现成的定额子目及下浮率可套用，亦无成熟的经验做法可借鉴，最高投标限价的市场化确定可能花费更多的时间，这将在一定程度上制约招投标进度，特别是对于学校、医院等一些重大民生工程而言影响较大，这些项目的工期紧、任务重，前期工作的顺利开展尤为重要。

此外，财政投资项目合同价格的确定及履约、造价纠纷争议、审计等依赖于预算定额的一系列工

作均将面临未知的困难及风险。在履约过程中，因规划、地质条件变化、使用单位需求改变等原因，将不可避免地产生设计变更，当变更新增单价属“已标价工程量清单中没有适用也没有类似于变更工程项目”时，如何将其定价由熟练的定额套算转为高效市场组价，值得业内人士深入思考和探讨。

综上，逐步停止发布预算定额，对组价的实质性影响是再无权威性的，政府主导的标准可套用。市场主导价格已是大势所趋。

## 3 工程造价改革背景下财政投资项目的组价对策

针对上述实质性影响，为解决取消定额以后，财政投资项目组价时最高投标限价、变更新增单价编制依据缺乏等问题，优质高效开展招标工作，强化建设单位管控责任及合同管理，解决造价纠纷争议，争取项目早日获得投资和社会效益，可通过积累内部造价数据、对接外部数据、采用BIM技术等措施建立工程造价数据库，并以此为基础，结合具体项目情况及实时的市场价格，回归定额的本质，对人工、材料、施工机具等生产要素的消耗量进行科学测算，快速精准组价。

### 3.1 建立工程造价数据库

造价改革方案将最高投标限价与预算定额分离，要求建设单位根据工程造价数据库、造价价格指数和市场价格信息等编制和确定最高投标限价。在满足设计要求和保证工程质量前提下，充分发挥市场竞争机制，提高投资效益。全面市场化定价依据，需要海量的造价数据作为支撑，建立统一标准的造价数据库是形成全新计价体系的重要方法。

#### 3.1.1 积累内部造价数据

通过对大量长期积累的工程实例的历史造价数据进行整理分析、分类盘活，构建动态的、相互关联的数据库，为市场定价提供可靠的技术支持。通过代入拟建项目的实际情况和技术特点，并结合实

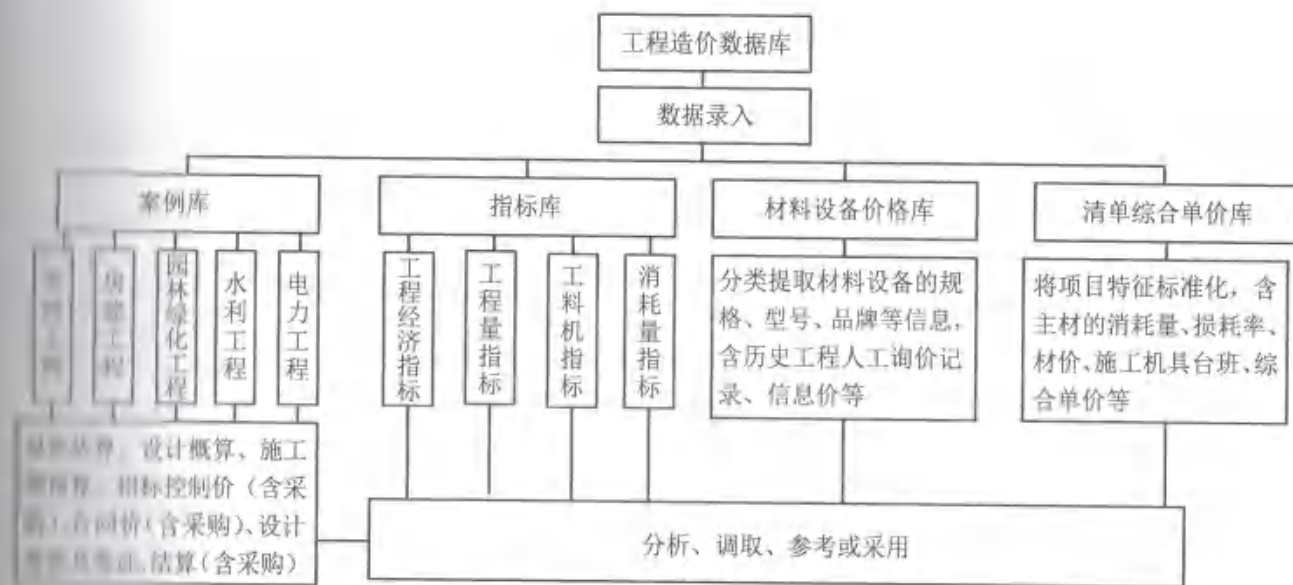


图1 工程造价数据库架构图

例数据信息形成拟建项目造价。工程造价数据库的架构如图1所示。

根据图1，工程造价数据库包含案例库、指标库、材料设备价格库、清单综合单价库，在此基础上，按照分析——调取——参考或采用的思路确定财政投资项目组价所需的要素。具体而言，首先需要积累数据库中的工程造价原始资料，并对相关数据进行更加分析比对；在此基础上，根据拟建项目特点，调取相应专业的造价数据，如估算、概预算、控制价、合同价、结算价的金额、总建筑面积、单方造价指标等，以及部分特殊专项工程如医院洁净气体、洁净工程、轨道物流等价格组成，材料设备价格库中的工程造价合理范围；继而结合拟建项目需求，如某些大型机械设备、大胸径苗木

的规格及参数、采用胶粘剂粘贴楼地面瓷砖等新工艺的项目特征等与数据库中内容一致时，可综合考虑价格的时间因素后对材价库和综合单价库中的数据进行参考或直接采用。图1中的工程经济指标，主要包含总投资及建安费经济指标、单项及单位工程单方造价等，以某综合医院为例，工程经济指标示例见表1~表3，消耗量指标见表4。

#### 3.1.2 积极对接外部造价数据库

对接外部造价数据库也是建立工程造价数据库的一种重要途径。例如，可对接广东省建设工程标准定额站主导的“元造价”系统，参考其中的造价指数、指标、品牌库、材料设备厂商及其价格信息、查价、询价等，并分享内部造价数据促进其及时积累、更新，共享互通。在此基础上，可根据

表1 经济指标总表

序号	类型	总建筑面积 (m <sup>2</sup> )	床位数	总投资 (万元)	建安费 (万元)	总投资经济指标 (元/m <sup>2</sup> )	建安费经济指标 (元/m <sup>2</sup> )	项目内容
1	广州市某综合医院	208183	900	161867	144119	7775	6922	外科综合大楼、临床科研与转化中心、体检与脑病中心、高压氧仓、配套工程等；地下放疗中心、核医学、实验用房、地下停车位及设备房等。



表2 各单项工程经济指标表(节选)

序号	单位工程名称	建筑面积(m <sup>2</sup> )	造价(万元)	单方造价(元/m <sup>2</sup> )	造价相对于建安费占比(%)	备注
1	地下工程	71631	56853	7936	39.44	地下3层框架,深15m。含地下室及人防的土建、安装等
2	外科综合大楼	80478	38653	4802	26.82	17层框架-剪力墙,高88.5m。含土建、净化、装修、安装、停机坪等
3	医用气体及洁净工程	82847	13287	1603	9.21	含医用氧气、压缩空气、治疗带、监测、负压站设备;首层DSA、检验科、手术部、ICU等区域电气、给排水、暖通、智能化

表3 各单位工程经济指标表(节选)

序号	单位工程名称	建筑面积(m <sup>2</sup> )	造价(万元)	单方造价(元/m <sup>2</sup> )	造价相对于建安费占比(%)
1	桩基工程	71631	9712	1474	6.73
2	门窗工程	208183	5601	269	3.88
3	墙、柱面、隔断、幕墙工程		8252	396	5.72
4	电气工程		10542	506	7.31

表4 主要工料消耗量指标(节选)

序号	名称	建筑面积(m <sup>2</sup> )	单位	数量	消耗量指标(单位/m <sup>2</sup> )
1	钢筋	208183	t	27753	0.13
2	商品砼		m <sup>3</sup>	196500	0.94
3	蒸压加气砼砌块		千块	46912	0.23
4	地板砖		m <sup>2</sup>	63593	0.31
5	PVC卷材		m <sup>2</sup>	64575	0.31
6	石材		m <sup>2</sup>	46621	0.22

实际地质水文条件、专业性质、建设规模、建设标准、结构、建筑设计、机电设备参数等开展数据信息的标准化、结构化、有序化分级分类,为后续的详细分析比对、准确提取利用夯实技术基础,并控制市场价在合理的区间内波动。如市场价与合理区间偏差较大,应进行多方位原因剖析,列明各项差异因素。

除对接政府造价定额管理站相关系统和数据,还可以借鉴合作的设计院(如投资估算、设计概算指标指数)、造价咨询公司(全过程造价数据)、施工企业(中标价、成本分析、结算价、企业定

额)等提供的造价数据,进行甄别分析提炼后,动态融入数据库。在造价改革的浪潮中,施工企业必须凭借其高效优质的项目管理团队、强大精湛的技术实力、完善的成本数据、立足于市场实际并优于平均水平的企业定额参与投标,优胜劣汰,这样的投标价能够真实反映当期的施工水平(除去不平衡报价的因素),体现市场形成造价的机制。因此,对于财政投资项目管理机构而言,可对某一时间段的同类别项目的各施工企业提供的人工、材料、施工机具消耗量进行比对,计算出竞争充分且合理的平均值,作为编制最高投标限价的基础。

此外,还可以对接外部的“造价纠纷处理系统”。如对接广东省工程造价协会主导的“造价纠纷处理系统”,熟悉并分析类似案例的实际情况及处理过程,提炼其中涉及财政投资项目组价的要求。提前考虑潜在的工程造价纠纷成因和多元化途径方法,及时将造价相关问题和风险化解在萌芽、初期阶段。

### 3.1.3 打造数字化造价数据库

“数字造价管理”是利用BIM和云计算、大数据、物联网、移动互联网、人工智能、区块链等数字信息技术引领工程造价管理转型升级的行业战略。数字造价是造价改革的未来趋势,而BIM技术的大规模应用加速了这一进程。BIM技术是对建设工程基础的物理和功能特性在全生命周期内进行数字化表达,并据此进行设计、施工、运营的过程和结果的总称,是一种数据化的、可共享信息的资源平台,具备可视化、协调性、模拟性、优化性、集成性、信息透明对称、结果可追溯等特点。采用BIM技术可实现从二维平面到三维立体设计的跨越,实现限额设计;即时、迅速算量且结果更精确,可节约投资,斯坦福大学CIFE中心的统计数据显示,碰撞检查可提前查找并统筹各专业进行设计碰撞消除处理,可降低约10%的项目成本;可形成完整的实时联动的造价数据管控体系,实现协同控制和数据共享,有效消减造价管控的片面性、割裂性,大幅度减少重复性工作,改善传统的造价管理信息服务水平不高、造价形成机制不科学等问题。

应用BIM技术的Revit软件采用“单体+专业+模型”的构件编码规则参数化构建各专业模型:结构、建筑、机电、幕墙等,合模后导入建筑经济专业造价应用软件(如广联达软件,含算量及计价软件),并根据各阶段的不同深度要求,提取工程量、形成造价数据(表5)。

当数据库储备了海量数据,不仅可对数据进行挖掘分析提取,快速精准计算各类造价,也可利用BP神经网络、案例推理、模糊数学等方法,实现基于数据智能的案例相似度分析、价格走势、造价变化规律预测等。此外,工程造价数据库还可以为编制完善准确的工程量清单和最高投标限价提供参考,为招投标、合同签订、履约、结算、决算等奠定基础。

### 3.2 规范最高投标限价的编制

在无现成的定额子目及下浮率可套用的情况下,财政投资项目造价管理人员应深入了解图纸中的施工技术及工序,熟悉材料、设备、施工机具的种类、规格、参数等,按以下步骤确定最高投标限价。

#### 3.2.1 编制招标工程量清单

根据国标《建设工程工程量清单计价标准》和工程量计算标准、技术规范、招标文件等编制工程量清单:分部分项工程量清单(含项目编码、项目名称、项目特征、计量单位、工程量、综合单价、综合合价)、措施项目清单、其他项目清单、税金项目清单、综合单价分析表、人材机价格表等。

#### 3.2.2 确定最高投标限价

调用工程造价数据库中的近期同类工程施工图预算、市场竞争合理投标单价、结算单价、人材机消耗量的平均值,通过信息发布平台或市场询价获取的实时的人工工日单价、材料、设备、施工机具等价格,重新测算不可竞争措施费、管理费、利润等的费率,采用综合单价(人工费、材料费、施工机具使用费、管理费、利润、风险)或全费用综合单价(人工费、材料费、施工机具使用费、管理费、利润、风险、措施费)编制最高投标限价,统计并分析造价指标。通过修改、财政评审、审批后定稿,开展招投标工作。财政投资项目最高投标限价可参考下式确定。



表5 BIM 造价数据

序号	阶段	BIM技术应用	BIM技术经济模型信息	造价数据
1	初步设计	方案比选	柱、墙、梁、板等主体构件的规格、砼制作方式、钢筋布置范围、装修范围、大型机电设备主要参数、概算定额、估算指标、取费标准、指导价、市场价、清单开项与模型构件的对应关系等	提取的工程量单、概算金额及相应表单、总建筑面积、经济指标
2	施工图设计	方案优化、深化、对各专业模型及管线进行可视化模拟及碰撞检查	主体构件的详细信息、砼标号、所有钢筋型号及布置、详细装修做法、所有机电设备参数、工程量清单计价规范、各专业预算定额、指导价、市场价、取费标准、定额子目与模型构件的对应关系等	工程量清单、施工图预算及相应表单、经济指标
3	招投标	沿用设计阶段BIM模型	同上	招标工程量清单、控制价、投标报价及相应表单
4	施工	沿用设计阶段BIM模型并细化。编制施工组织设计、模拟关键工序、工艺、节点；综合管线碰撞检查，控制质量、进度、成本等	增加设计变更（采用BIM 5D软件自动检测变更内容并直观显示成本变化）、签证、索赔、进度款等	快速统计面积，获取工程量、进行成本核算，编制施工预算及经济指标
5	竣工结算	沿用施工阶段BIM模型绘制竣工图	同上	提取结算工程量、编制结算资料，获取成本控制数据、投资控制成果

最高投标限价=Σ（分部分项工程量×综合单价）+措施项目费+其他项目费+税金

(1)

最高投标限价=Σ（分部分项工程量×全费用综合单价）+税金

(2) 3.3 合理确定变更新增综合单价

当变更新增单价属于“已标价工程量清单中没有适用也没有类似于变更工程项目”时，可通过两种方法解决：

一是市场询价，可通过建筑市场咨询某新增分部分项工程的人材机的消耗量及对应的单价，综合考虑风险、利润后得出综合单价。也可整体咨询新增分部分项工程的全费用综合单价，如某市政道路污水W15-W38段，因地下存在强度较高的花岗岩层，由DN600普通顶管变更为采用破岩机顶管施工的Ⅲ级F型DN1200 钢筋砼管，通过咨询三家实施过类似项目的施工单位，比较分析后确定顶管的全费用综合单价约为12000元/m。

二是现场观察记录测定人材机消耗量。逐步取

消预算定额，并不意味着否定科学合理的工程定额的测算方法，而是应回归到定额的本质。工程定额是指在正常施工条件下完成规定计量单位的合格建筑安装工程所消耗的人工、材料、施工机具台班、工期天数及相关费率等的数量标准。通过现场观测记录，并运用科学的统计、试验等测算方法确定新增单价的人材机消耗量，再结合以市场价格，综合考虑管理费、风险等因素，确定综合单价。

当合同履行过程中出现造价纠纷争议时，或应对审计问题时，亦可采用上述方法，遵循实事求是的原则，进行充分协商后解决。

#### 4 结语

本文探讨了财政投资项目在工程造价改革背景下，取消预算定额以后组价的应对之策，包括：通过收集内部、外部数据、采用BIM技术等建立工程造价数据库，并规范最高投标限价的编制、合理确定变更新增综合单价以及解决造价纠纷争议等，希望能为工程造价改革背景下的财政投资

项目造价工作提供参考。未来随着工程造价改革的深入开展，除全面推行工程量清单计价，从“量价合一”逐步向“量价分离”转变，还可借鉴我国港澳地区工程造价管理的优良做法，并探索与国际通行相衔接的工程造价管理制度，提升我国建筑行业竞争力。

参考文献

- [1] 刘森.工程造价改革下建设单位投资管控机制研究[J].房地产世界, 2021(16): 51-55.
- [2] 董程儿.聚焦工程造价改革国家取消预算定额对造价体系与行业影响[J].建筑, 2020(20): 13-19.
- [3] 孙巍.建筑工程造价的司法鉴定过程中遇到

的法律问题[J].法制博览, 2023(4): 105-107.

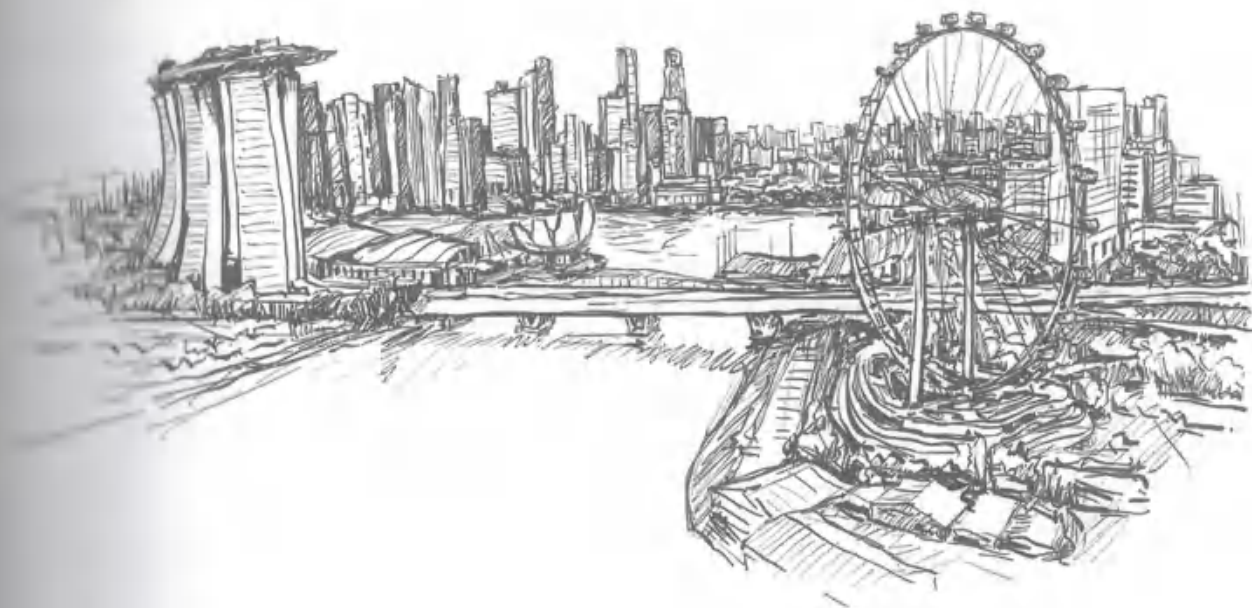
[4] 汤林梅.浅谈新形势下工程造价改革之路[J].四川建筑, 2022(1): 219-222.

[5] 李瑜.装配式建筑设计阶段的造价控制难点与实施路径[J].建筑设计, 2022(11): 31-33.

[6] 徐恩利, 汤佩豫, 方欣, 等.数字化转型背景下工程造价信息数据库的构建研究[J].建设监理, 2023(7): 46-77.

[7] 阎卫东, 周杰.政府投资项目全过程造价动态化管控体系研究[J].沈阳建筑大学学报(社会科学版), 2022(6): 571-577.

本文摘自《建筑经济2024年第1期》





# 关于发布盐城市2024年4月建设工程材料价格信息的通知

盐市建价字〔2024〕12号

各有关单位：

为合理确定和有效控制工程造价，引导建设各方合理使用材料价格信息，现将盐城市建设工程材料价格信息发布和使用说明如下：

1、建材信息价是经多点采集、调查、分析、整理后完成的，反映发布期内的材料市场综合价格，由材料到工地价和采购保管费组成。建材信息价不属于政府定价，仅作为编制建设工程概预算及结算的计价参考。

2、建材市场参考价是建材市场部分品牌（生产厂家）价格采集、整理汇总而成，供各方在工程计价和建材采购决策时参考。

3、建设工程计价时，应综合考虑项目特点、档次需求等因素，结合市场实际合理确定材料价格。是

否使用以及如何使用建材信息价和建材市场参考价，由承包双方在施工合同中自行约定。因使用建材信息价和建材市场参考价不当造成的经济纠纷，由使用方自行解决。

4、绿色建材厂商价按《关于开展绿色建材厂商价信息发布工作的通知》（苏建价函〔2021〕45号）文件发布，供工程建设各方在工程计价时参考。

5、材料由于分类不同，适用增值税率不同，具体按苏建函价〔2019〕178号附件中的增值税税率进行测算。如税务部门实际征收税率不同，应按税务部门规定执行。

附件：盐城市2024年4月建设工程材料价格信息

盐城市工程造价管理处

2024年4月26日

## 盐城市2024年4月建设工程材料信息价

序号	材料名称	规格	计量单位	含税价格(元)	除税价格(元)	增值税率	备注
一、砂石灰土							
1	细砂		t	145.00	140.86	3%	
2	中粗砂		t	181.00	175.83	3%	
3	碎石	5~16mm	t	136.00	132.12	3%	
4	碎石	5~20mm	t	139.00	135.03	3%	
5	碎石	5~31.5mm	t	140.00	136.00	3%	
6	碎石	5~40mm	t	136.00	132.12	3%	

序号	材料名称	规格	计量单位	含税价格(元)	除税价格(元)	增值税率	备注
7	生石灰		t	600.00	582.87	3%	
二、砖、瓦、砌块							
1	KPI砖	240×115×90	百块	64.00	62.17	3%	
2	KMI砖	190×190×90	百块	80.00	77.72	3%	
3	高压砂加气混凝土砌块	A3.5 B06	m <sup>3</sup>	330.00	292.81	13%	A强度B干密度
4	高压砂加气混凝土砌块	A5.0 B06	m <sup>3</sup>	340.00	301.68	13%	
5	高压砂加气混凝土砌块	A5.0 B07	m <sup>3</sup>	335.00	297.24	13%	
6	粉煤灰加气混凝土砌块	A3.5 B06	m <sup>3</sup>	320.00	283.93	13%	
7	粉煤灰加气混凝土砌块	A5.0 B06	m <sup>3</sup>	330.00	292.81	13%	
8	粉煤灰加气混凝土砌块	A5.0 B07	m <sup>3</sup>	325.00	288.37	13%	
9	水浸稳定碎石		t	175.00	170.00	3%	
10	混凝土小型空心砌块	390×190×90mm	块	2.80	2.72	3%	
11	混凝土小型空心砌块	390×120×190mm	块	3.69	3.58	3%	
12	混凝土小型空心砌块	390×190×190mm	块	4.47	4.34	3%	
13	混凝土小型空心砌块	390×240×190mm	块	5.17	5.02	3%	
14	混凝土普通实心砖	240×115×53mm	块	0.41	0.40	3%	
15	混凝土普通实心砖	190×115×53mm	块	0.39	0.38	3%	
16	混凝土普通实心砖	190×90×53mm	块	0.37	0.36	3%	
17	混凝土多孔砖	240×115×90mm	块	0.80	0.78	3%	
18	混凝土多孔砖	190×90×90mm	块	0.68	0.66	3%	
19	轻集料混凝土多孔保温砖	240×190×115mm	块	2.34	2.08	13%	
20	轻集料混凝土多孔保温砖	220×190×115mm	块	2.26	2.01	13%	
21	屋面瓦	430×330mm	片	3.56	3.16	13%	
22	GRC轻质多孔隔墙板	60mm	m <sup>2</sup>	62.00	55.01	13%	
23	GRC轻质多孔隔墙板	90mm	m <sup>2</sup>	78.00	69.21	13%	
24	GRC轻质多孔隔墙板	100mm	m <sup>2</sup>	82.00	72.76	13%	
25	GRC轻质多孔隔墙板	120mm	m <sup>2</sup>	87.00	77.19	13%	



序号	材料名称	规格	计量单位	含税价格(元)	除税价格(元)	增值 税率	备注
26	GRC轻质多孔隔墙板	200mm	m <sup>2</sup>	136.00	120.67	13%	
<b>三、玻璃、瓷釉制品</b>							
1	浮法平板玻璃	5mm	m <sup>2</sup>	38.00	33.72	13%	
2	浮法平板玻璃	6mm	m <sup>2</sup>	46.00	40.82	13%	
3	浮法平板玻璃	8mm	m <sup>2</sup>	69.00	61.22	13%	
4	钢化玻璃	6mm	m <sup>2</sup>	58.00	51.46	13%	
5	钢化玻璃	8mm	m <sup>2</sup>	74.00	65.66	13%	
6	钢化玻璃	10mm	m <sup>2</sup>	94.00	83.41	13%	
7	钢化玻璃	12mm	m <sup>2</sup>	115.00	102.04	13%	
8	钢化玻璃	15mm	m <sup>2</sup>	149.00	132.21	13%	
9	中空 Low-E 玻璃	5+9A+5 钢化	m <sup>2</sup>	143.00	126.88	13%	
10	中空 Low-E 玻璃	5+12A+5 钢化	m <sup>2</sup>	149.00	132.21	13%	
11	中空 Low-E 玻璃	5+16A+5 钢化	m <sup>2</sup>	161.00	142.85	13%	
12	中空 Low-E 玻璃	6-9A+6 非钢化	m <sup>2</sup>	140.00	124.22	13%	
13	中空 Low-E 玻璃	6-9A+6 钢化	m <sup>2</sup>	149.00	132.21	13%	
14	中空 Low-E 玻璃	6-12A+6 非钢化	m <sup>2</sup>	149.00	132.21	13%	
15	中空 Low-E 玻璃	6+12A+6 钢化	m <sup>2</sup>	159.00	141.08	13%	
16	中空 Low-E 玻璃	6+16A-6 非钢化	m <sup>2</sup>	155.00	137.53	13%	
17	中空 Low-E 玻璃	6+16A-6 钢化	m <sup>2</sup>	170.00	150.84	13%	
18	钢化中空玻璃	6mm Low-e (双银)+12Ar+6mm(超白)	m <sup>2</sup>	234.00	207.63	13%	
19	钢化中空玻璃	6mm Low-e+12Ar+6mm(超白)	m <sup>2</sup>	219.00	194.32	13%	
20	钢化中空玻璃	8mm Low-e (双银)+16Ar+8mm	m <sup>2</sup>	279.00	247.55	13%	
21	钢化中空玻璃	8mm 超白 Low-e (双银)+16Ar+8mm(超白)	m <sup>2</sup>	314.00	278.61	13%	
22	钢化中空玻璃	10mm Low-e (双银)+16Ar+10mm	m <sup>2</sup>	322.00	285.71	13%	
23	钢化中空玻璃	10mm 超白 Low-e (双银)+16Ar-10mm(超白)	m <sup>2</sup>	340.00	301.68	13%	

序号	材料名称	规格	计量单位	含税价格(元)	除税价格(元)	增值 税率	备注
<b>四、水泥及水泥制品</b>							
1	普通硅酸盐水泥	42.5级 散装	t	420.00	372.66	13%	
2	普通硅酸盐水泥	42.5级 袋装	t	460.00	408.15	13%	
3	普通硅酸盐水泥	52.5级 散装	t	460.00	408.15	13%	
4	复合硅酸盐水泥	32.5级 散装	t	335.00	297.24	13%	
5	复合硅酸盐水泥	32.5级 袋装	t	350.00	310.55	13%	
6	预应力砼空心方桩	C80HKFZ-A350(190)	m	167.00	148.18	13%	
7	预应力砼空心方桩	C80HKFZ-AB350(190)	m	178.00	157.94	13%	
8	预应力砼空心方桩	C80HKFZ-A400(240)	m	192.00	170.36	13%	
9	预应力砼空心方桩	C80HKFZ-AB400(240)	m	196.00	173.91	13%	
10	预应力砼空心方桩	C80HKFZ-A400(200)	m	219.00	194.32	13%	
11	预应力砼空心方桩	C80HKFZ-AB400(200)	m	229.00	203.19	13%	
12	预应力砼空心方桩	C80HKFZ-A450(250)	m	260.00	230.70	13%	
13	预应力砼空心方桩	C80HKFZ-AB450(250)	m	269.00	238.68	13%	
14	预应力砼空心方桩	C80HKFZ-A500(310)	m	296.00	262.64	13%	
15	预应力砼空心方桩	C80HKFZ-AB500(310)	m	304.00	269.74	13%	
16	预应力砼空心方桩	C80HKFZ-A500(280)	m	309.00	274.17	13%	
17	预应力砼空心方桩	C80HKFZ-AB500(280)	m	319.00	283.05	13%	
18	预应力砼空心方桩	C80HKFZ-A550(350)	m	374.00	331.85	13%	
19	预应力砼空心方桩	C80HKFZ-AB550(350)	m	385.00	341.61	13%	
20	预应力砼空心方桩	C80HKFZ-A550(310)	m	401.00	355.80	13%	



序号	材料名称	规格	计量单位	含税价格(元)	除税价格(元)	增值税率	备注
21	预应力砼空心方桩	C80HKFZ-AB550(310)	m	415.00	368.23	13%	
22	预应力高强砼管桩	C80PHC-A400(95)	m	151.00	133.98	13%	
23	预应力高强砼管桩	C80PHC-AB400(95)	m	156.00	138.42	13%	
24	预应力高强砼管桩	C80PHC-A500(100)	m	215.00	190.77	13%	
25	预应力高强砼管桩	C80PHC-AB500(100)	m	221.00	196.09	13%	
26	预应力高强砼管桩	C80PHC-AB500(110)	m	225.00	199.64	13%	
27	预应力高强砼管桩	C80PHC-A500(125)	m	233.00	206.74	13%	
28	预应力高强砼管桩	C80PHC-AB500(125)	m	248.00	220.05	13%	
29	预应力高强砼管桩	C80PHC-A600(110)	m	305.00	270.62	13%	
30	预应力高强砼管桩	C80PHC-AB600(110)	m	314.00	278.61	13%	
31	预应力高强砼管桩	C80PHC-A600(130)	m	320.00	283.93	13%	
32	预应力高强砼管桩	C80PHC-AB600(130)	m	328.00	291.03	13%	
33	荷兰砖	200×100×60	m <sup>2</sup>	62.00	55.01	13%	
34	透水砖	200×200×60	m <sup>2</sup>	79.00	70.10	13%	
35	仿石材	400×200×60	m <sup>2</sup>	129.00	114.46	13%	
36	仿古砖(混色)	200×100×60	m <sup>2</sup>	94.00	83.41	13%	
37	缝隙自透水砖(抛丸)	200×100×60	m <sup>2</sup>	123.00	109.14	13%	
38	井字型草坪砖	260×200×80	m <sup>2</sup>	64.00	56.79	13%	
39	盲道	200×200×60	m <sup>2</sup>	67.00	59.45	13%	
40	仿石材盲道	200×200×60	m <sup>2</sup>	147.00	130.43	13%	
41	仿石材侧平石	1000×300×120	m	115.00	102.04	13%	
42	行标级混凝土侧平石	1000×300×120	m	47.00	41.70	13%	
43	S砖	225×112.5×100	m <sup>2</sup>	103.00	91.39	13%	
44	仿石材透水砖	400×200×60	m <sup>2</sup>	150.00	133.09	13%	
45	卵形槽	2000×400×550	块	593.00	526.16	13%	
46	湿法仿石材	1000×1000×80	m <sup>2</sup>	225.00	199.64	13%	
47	湿法仿石材	600×400×60	m <sup>2</sup>	178.00	157.94	13%	
48	水泥复合发泡板(A级)		m <sup>3</sup>	480.00	425.90	13%	

材料名称	规格	计量单位	含税价格(元)	除税价格(元)	增值税率	备注
五、装配式预制钢筋混凝土构件						
PC预制叠合楼板	含钢量150KG/m <sup>3</sup>	m <sup>3</sup>	3110.00	2759.47	13%	
PC预制楼梯	含钢量150KG/m <sup>3</sup>	m <sup>3</sup>	3044.00	2700.91	13%	
PC预制外墙板	含钢量150KG/m <sup>3</sup>	m <sup>3</sup>	3300.00	2928.06	13%	
PC预制内墙板	含钢量150KG/m <sup>3</sup>	m <sup>3</sup>	3170.00	2812.71	13%	
ALC隔墙板(100mm)	含钢量29KG/m <sup>3</sup>	m <sup>2</sup>	81.00	71.87	13%	
ALC隔墙板(200mm)	含钢量14.5KG/m <sup>3</sup>	m <sup>2</sup>	168.00	149.06	13%	
1. 强度等级为C30,如设计强度不同,按实调整。 2. 材料价格均为到工地价(运距50km以内),不包括卸车及现场堆放架的费用,实际含钢量、运距不同,按实调整。 3. 包含各种饰面材料费。 4. 包含材料检测费,不含结构性能检测及现场构件检测费用。 5. 包含预埋水电安装预埋材料费用及预埋人工费用,特殊材料另计。 6. 包含构件深化设计费。						
六、混凝土、砂浆						
细粒式沥青混凝土	AC-10mmI型	t	520.00	461.39	13%	
细粒式沥青混凝土	AC-10mmII型	t	510.00	452.52	13%	
中粒式沥青混凝土	AC-13mmI型	t	505.00	448.08	13%	
中粒式沥青混凝土	AC-13mmII型	t	495.00	439.21	13%	
中粒式沥青混凝土	AC-16mmI型	t	490.00	434.77	13%	
中粒式沥青混凝土	AC-16mmII型	t	480.00	425.90	13%	
中粒式沥青混凝土	AC-20mmI型	t	475.00	421.46	13%	
中粒式沥青混凝土	AC-20mmII型	t	465.00	412.59	13%	
粗粒式沥青混凝土	AC-25mmI型	t	460.00	408.15	13%	
粗粒式沥青混凝土	AC-25mmII型	t	440.00	390.41	13%	
SMA沥青混凝土		t	685.00	607.79	13%	
改性沥青混凝土		t	625.00	554.56	13%	
铁红沥青砼	铁红AC-13	t	1520.00	1348.68	13%	
铁绿沥青砼	铁绿AC-13	t	1705.00	1512.83	13%	
铬绿沥青砼	铬绿AC-13	t	1990.00	1765.71	13%	
铬黄沥青砼	铬黄AC-13	t	2185.00	1938.73	13%	
泵送混凝土(泵送型)	C15以下	m <sup>3</sup>	477.00	463.38	3%	
泵送混凝土(泵送型)	C20	m <sup>3</sup>	487.00	473.09	3%	



序号	材料名称	规格	计量单位	含税价格(元)	除税价格(元)	增值税率	备注
19	预拌混凝土(泵送型)	C25	m <sup>3</sup>	502.00	487.67	3%	
20	预拌混凝土(泵送型)	C30	m <sup>3</sup>	517.00	502.24	3%	
21	预拌混凝土(泵送型)	C35	m <sup>3</sup>	537.00	521.67	3%	
22	预拌混凝土(泵送型)	C40	m <sup>3</sup>	557.00	541.09	3%	
23	预拌混凝土(泵送型)	C45	m <sup>3</sup>	582.00	565.38	3%	
24	预拌混凝土(泵送型)	C50	m <sup>3</sup>	612.00	594.52	3%	
25	预拌混凝土(泵送型)	C55	m <sup>3</sup>	642.00	623.67	3%	
26	预拌混凝土(泵送型)	C60	m <sup>3</sup>	662.00	643.10	3%	
27	预拌混凝土(非泵送型)	C15以下	m <sup>3</sup>	467.00	453.66	3%	
28	预拌混凝土(非泵送型)	C20	m <sup>3</sup>	477.00	463.38	3%	
29	预拌混凝土(非泵送型)	C25	m <sup>3</sup>	492.00	477.95	3%	
30	预拌混凝土(非泵送型)	C30	m <sup>3</sup>	507.00	492.52	3%	
31	预拌混凝土(非泵送型)	C35	m <sup>3</sup>	527.00	511.95	3%	
32	预拌混凝土(非泵送型)	C40	m <sup>3</sup>	547.00	531.38	3%	
33	预拌混凝土(非泵送型)	C45	m <sup>3</sup>	572.00	555.67	3%	
34	预拌混凝土(非泵送型)	C50	m <sup>3</sup>	602.00	584.81	3%	
35	预拌混凝土(非泵送型)	C55	m <sup>3</sup>	632.00	613.95	3%	
36	预拌混凝土(非泵送型)	C60	m <sup>3</sup>	652.00	633.38	3%	
37	预拌砂浆(砌筑)	DMM5.0 散装	t	378.00	335.40	13%	
38	预拌砂浆(砌筑)	DMM7.5 散装	t	383.00	339.83	13%	
39	预拌砂浆(砌筑)	DMM10 散装	t	393.00	348.70	13%	
40	预拌砂浆(砌筑)	DMM15 散装	t	403.00	357.58	13%	
41	预拌砂浆(砌筑)	Dmm20 散装	t	413.00	366.45	13%	
42	预拌砂浆(砌筑)	Dmm25 散装	t	423.00	375.32	13%	
43	预拌砂浆(砌筑)	DMm30 散装	t	433.00	384.20	13%	
44	预拌砂浆(抹灰)	DPM5.0 散装	t	393.00	348.70	13%	

序号	材料名称	规格	计量单位	含税价格(元)	除税价格(元)	增值税率	备注
39	预拌砂浆(抹灰)	DPM7.5 散装	t	393.00	348.70	13%	
40	预拌砂浆(抹灰)	DPM10 散装	t	413.00	366.45	13%	
41	预拌砂浆(抹灰)	DPM15 散装	t	423.00	375.32	13%	
42	预拌砂浆(抹灰)	DPM20 散装	t	433.00	384.20	13%	
43	预拌砂浆(地面)	DSM15 散装	t	411.00	364.68	13%	
44	预拌砂浆(地面)	DSM20 散装	t	421.00	373.55	13%	
45	预拌砂浆(地面)	DSM25 散装	t	431.00	382.42	13%	
46	轻质实心填充棒	Φ10	m	11.00	9.76	13%	
47	轻质实心填充棒	Φ15	m	16.50	14.64	13%	
48	轻质实心填充棒	Φ20	m	24.80	22.00	13%	
七、木材制品							
49	红松板材	厚度≥40mm	m <sup>3</sup>	2350.00	2085.13	13%	国产
50	红松板材	厚度≥40mm	m <sup>3</sup>	2530.00	2244.84	13%	国产
51	胶合板	2440×1220×3	张	50.00	44.36	13%	
52	胶合板	2440×1220×5	张	67.00	59.45	13%	
53	胶合板	2440×1220×9	张	86.00	76.31	13%	
54	胶合板	2440×1220×12	张	107.00	94.94	13%	
55	胶合板	2440×1220×18	张	128.00	113.57	13%	
56	空心细木工板	2440×1220×12	张	127.00	112.69	13%	E1级杨木
57	空心细木工板	2440×1220×15	张	137.00	121.56	13%	E1级杨木
58	空心细木工板	2440×1220×18	张	139.00	123.33	13%	E1级杨木
59	建筑模板		m <sup>2</sup>	38.00	33.72	13%	

注：预拌混凝土坍落度是按130-150计算，非泵送混凝土坍落度是按75-90mm计算，如有不同，参照省计价表调整；  
 注：如设计对混凝土有特殊要求，需加入特殊外加剂时，外加剂费用另外计算，泵送混凝土价格中不含泵送费。



序号	材料名称	规格	计量单位	含税价格(元)	除税价格(元)	增值税率	备注
<b>八、防水、保温、油漆</b>							
1	纸面石膏板	1200×2400×9.5	m <sup>2</sup>	12.55	11.14	13%	
2	纸面石膏板	1200×2400×9.5(防水)	m <sup>2</sup>	24.59	21.82	13%	
3	纸面石膏板	1200×2400×12	m <sup>2</sup>	13.83	12.27	13%	
4	纸面石膏板	1200×2400×12(防水)	m <sup>2</sup>	30.98	27.49	13%	
5	耐火纸面石膏板	1200×2400×15mm	m <sup>2</sup>	43.22	38.35	13%	
6	幕墙用普通型铝塑板	δ4mm FC 0.21mm	m <sup>2</sup>	70.00	62.11	13%	氟碳树脂漆
7	幕墙用普通型铝塑板	δ4mm FC 0.30mm	m <sup>2</sup>	96.00	85.18	13%	氟碳树脂漆
8	幕墙用普通型铝塑板	δ4mm FC 0.40mm	m <sup>2</sup>	108.00	95.83	13%	氟碳树脂漆
9	幕墙用普通型铝塑板	δ4mm FC 0.50mm	m <sup>2</sup>	120.00	106.47	13%	氟碳树脂漆
10	铝单板(氟碳)	2.5mm	m <sup>2</sup>	305.00	270.62	13%	
11	硅钙板	1220×2440×8	m <sup>2</sup>	39.00	34.60	13%	
12	XPS聚苯乙烯挤塑板	X250 燃烧等级B1	m <sup>3</sup>	630.00	558.99	13%	
13	XPS聚苯乙烯挤塑板	X350 燃烧等级B1	m <sup>3</sup>	730.00	647.72	13%	
14	内墙乳胶漆		kg	11.84	10.51	13%	国产
15	外墙乳胶漆		kg	21.78	19.33	13%	国产
16	酚醛防锈漆		kg	15.35	13.62	13%	
17	聚氨酯防水涂料	普通	kg	15.91	14.12	13%	
18	聚氯乙烯弹性防水涂料		kg	16.53	14.67	13%	
19	聚氨酯清漆		kg	29.11	25.83	13%	
20	聚氨酯磁漆		kg	32.99	29.27	13%	
21	哑光聚酯清漆		kg	30.08	26.69	13%	
22	过氯乙烯磁漆		kg	25.81	22.90	13%	
23	过氯乙烯清漆		kg	27.26	24.19	13%	
24	环氧富锌漆		kg	25.86	22.95	13%	
25	酚醛树脂漆		kg	20.67	18.34	13%	
26	硝基磁漆		kg	25.23	22.39	13%	
27	硝基清漆		kg	27.17	24.11	13%	

材料名称	规格	计量单位	含税价格(元)	除税价格(元)	增值税率	备注
酚醛清漆	F01-2	kg	22.80	20.23	13%	
醇酸清漆		kg	21.62	19.18	13%	
环氧清漆		kg	17.39	15.43	13%	
丙烯酸清漆		kg	16.01	14.21	13%	
腻子	砼墙面	kg	1.12	0.99	13%	
腻子		kg	25.03	22.21	13%	
腻子		kg	16.01	14.21	13%	
腻子		kg	1.46	1.30	13%	
腻子		kg	11.16	9.90	13%	
腻子		kg	11.64	10.33	13%	
腻子		kg	9.15	8.12	13%	
腻子		kg	27.17	24.11	13%	
聚氨酯防水涂料	3mm厚	kg	15.00	13.31	13%	
APP改性体改性沥青防水卷材	聚酯胎II型(-15℃)3mm	m <sup>2</sup>	36.00	31.94	13%	
APP改性体改性沥青防水卷材	玻纤胎II型(-15℃)3mm	m <sup>2</sup>	35.00	31.06	13%	
SBS改性体改性沥青防水卷材	聚酯胎II型(-25℃)3mm	m <sup>2</sup>	39.00	34.60	13%	
SBS改性体改性沥青防水卷材	玻纤胎II型(-25℃)3mm	m <sup>2</sup>	37.00	32.83	13%	
氯化聚乙烯防水卷材	I型(-20℃)2.0mm	m <sup>2</sup>	40.00	35.49	13%	
沥青复合胎柔性防水卷材	I型(-5℃)3mm	m <sup>2</sup>	30.00	26.62	13%	
沥青复合胎柔性防水卷材	II型(-10℃)3mm	m <sup>2</sup>	32.00	28.39	13%	
沥青复合胎柔性防水卷材	(-10℃)3mm	m <sup>2</sup>	34.00	30.17	13%	
自粘改性沥青聚酯胎卷材	I型(-20℃)3mm	m <sup>2</sup>	41.00	36.38	13%	
自粘改性沥青聚酯胎卷材	II型(-30℃)3mm	m <sup>2</sup>	45.00	39.93	13%	
聚氯乙烯(PVC)防水卷材	S型 δ 2.5mm	m <sup>2</sup>	40.00	35.49	13%	
聚氯乙烯(PVC)防水卷材	P型 δ 2.0mm	m <sup>2</sup>	35.00	31.06	13%	
SBS改性沥青耐根穿刺防水卷材	(化学阻根) 4.0mm	m <sup>2</sup>	74.00	65.66	13%	



序号	材料名称	规格	计量单位	含税价格(元)	除税价格(元)	增值税率	备注
54	SBS改性沥青耐根穿刺防水卷材	(复合铜胎基) 4.0mm	m <sup>2</sup>	94.00	83.41	13%	
55	改性沥青防水卷材	聚酯胎Ⅱ型(-25℃) 4.0mm	m <sup>2</sup>	45.00	39.93	13%	
56	混凝土界面处理剂	50kg	t	1140.00	1011.51	13%	
57	水泥基渗透结晶防水涂料	1.5厚	kg	10.00	8.87	13%	
九、金属线材、型材、板材							
1	螺纹钢	Φ12 HRB335	t	4310.00	3824.22	13%	
2	螺纹钢	Φ16 HRB335	t	4174.00	3703.55	13%	
3	螺纹钢	Φ22 HRB335	t	4174.00	3703.55	13%	
4	螺纹钢	Φ28 HRB335	t	4238.00	3760.33	13%	
5	螺纹钢	Φ8 HRB400	t	4376.00	3882.78	13%	
6	螺纹钢	Φ12 HRB400	t	4318.00	3831.32	13%	
7	螺纹钢	Φ16 HRB400	t	4218.00	3742.59	13%	
8	螺纹钢	Φ18 HRB400	t	4210.00	3735.49	13%	
9	螺纹钢	Φ22 HRB400	t	4210.00	3735.49	13%	
10	螺纹钢	Φ25 HRB400	t	4210.00	3735.49	13%	
11	螺纹钢	Φ28 HRB400	t	4267.00	3786.07	13%	
12	螺纹钢	Φ32 HRB400	t	4310.00	3824.22	13%	
13	螺纹钢	10HRB335E	t	4361.00	3869.47	13%	
14	螺纹钢	12HRB335E	t	4337.00	3848.18	13%	
15	螺纹钢	14HRB335E	t	4197.00	3723.96	13%	
16	螺纹钢	16HRB335E	t	4197.00	3723.96	13%	
17	螺纹钢	10HRB400E	t	4369.00	3876.57	13%	
18	螺纹钢	12HRB400E	t	4345.00	3855.27	13%	
19	螺纹钢	14-25HRB400E	t	4247.00	3768.32	13%	

序号	材料名称	规格	计量单位	含税价格(元)	除税价格(元)	增值税率	备注
20	螺纹钢	32HRB400E	t	4328.00	3840.19	13%	
21	螺纹钢	Φ8-12HRB500	t	4984.00	4422.25	13%	
22	螺纹钢	Φ14-25HRB500	t	4688.00	4159.61	13%	
23	螺纹钢	Φ28-32HRB500	t	4758.00	4221.72	13%	
24	螺纹钢	Φ14-25HRB500E	t	4744.00	4209.30	13%	
25	螺纹钢	Φ6T63/E/G	t	6056.00	5373.43	13%	
26	螺纹钢	Φ8-12T63/E/G	t	5761.00	5111.68	13%	
27	螺纹钢	Φ14-32T63/E/G	t	5629.00	4994.55	13%	
28	圆钢	Φ6.5 HPB300	t	4542.00	4030.07	13%	
29	圆钢	Φ8 HPB300	t	4510.00	4001.68	13%	
30	圆钢	Φ10 HPB300	t	4482.00	3976.83	13%	
31	热轧工字钢		t	4303.00	3818.01	13%	
32	槽钢	[10#	t	4369.00	3876.57	13%	
33	槽钢	[18#	t	4290.00	3806.47	13%	
34	等边角钢		t	4310.00	3824.22	13%	
35	热镀锌等边角钢		t	5245.00	4653.83	13%	
36	热镀锌不等边角钢		t	5251.00	4659.16	13%	
37	钢板	δ20 Q235B	t	4394.00	3898.75	13%	
38	钢板	δ20 Q355B	t	4848.00	4301.58	13%	
39	彩钢夹芯板(EPS芯材)	δ50(钢板0.3厚)	m <sup>2</sup>	43.00	38.15	13%	
40	彩钢夹芯板(EPS芯材)	δ75(钢板0.3厚)	m <sup>2</sup>	53.00	47.03	13%	
41	彩钢夹芯板(EPS芯材)	δ100(钢板0.3厚)	m <sup>2</sup>	58.00	51.46	13%	



序号	材料名称	规格	计量单位	含税价格(元)	除税价格(元)	增值税率	备注
42	C、Z型黑铁檩条(Q235)	1.6-3.2mm	t	4232.00	3755.01	13%	
43	C、Z型黑铁檩条(Q345)	1.6-3.2mm	t	4381.00	3887.22	13%	
44	C、Z型镀锌檩条(Q235)	1.6-3.2mm	t	4989.00	4426.69	13%	
45	C、Z型镀锌檩条(Q345)	1.6-3.2mm	t	5325.00	4724.82	13%	
46	单层彩钢板	角驰Ⅲ760(0.5mm)聚酯漆	m <sup>2</sup>	34.00	30.17	13%	
47	单层彩钢板	角驰Ⅲ760(0.6mm)聚酯漆	m <sup>2</sup>	36.00	31.94	13%	
48	单层彩钢板	0.5厚750型墙面板聚酯漆面	m <sup>2</sup>	30.00	26.62	13%	
49	单层彩钢板	0.6厚750型墙面板聚酯漆面	m <sup>2</sup>	32.00	28.39	13%	
50	有粘结钢纹线		t	5506.00	4885.42	13%	
51	无粘结钢纹线		t	6605.00	5860.55	13%	
52	热镀锌方管	200×150×(3.0~3.5)	t	5436.00	4823.31	13%	
53	热镀锌方管	200×150×5.0	t	5086.00	4512.76	13%	
54	幕墙断桥隔热铝型材		kg	34.79	30.87	13%	氟碳喷涂
55	玻璃幕墙铝型材		kg	32.58	28.91	13%	氟碳喷涂
56	组合钢模板		kg	2.90	2.57	13%	
57	钢支撑(钢管)		kg	3.87	3.43	13%	
58	扣件		个	3.87	3.43	13%	
59	T.具式金属脚手		kg	2.90	2.57	13%	
60	零星卡具		kg	2.90	2.57	13%	
十、安装金属管材、制品							
1	热镀锌钢管	DN25	t	5635.00	4999.88	13%	

材料名称	规格	计量单位	含税价格(元)	除税价格(元)	增值税率	备注
热镀锌钢管	DN32	t	5586.00	4956.40	13%	
热镀锌钢管	DN50	t	5479.00	4861.46	13%	
热镀锌钢管	DN65	t	5338.00	4736.35	13%	
热镀锌钢管	DN100	t	5319.00	4719.49	13%	
热镀锌钢管	DN125	t	5479.00	4861.46	13%	
热镀锌钢管	DN150	t	5510.00	4888.97	13%	
无缝钢管	Φ32×3.5	t	5693.00	5051.34	13%	
无缝钢管	Φ42.5×3.5	t	5472.00	4855.25	13%	
无缝钢管	Φ50×3.5	t	5376.00	4770.07	13%	
柔性铸铁排水管	DN50	m	36.00	31.94	13%	
柔性铸铁排水管	DN75	m	46.00	40.82	13%	
柔性铸铁排水管	DN100	m	59.00	52.35	13%	
柔性铸铁排水管	DN150	m	92.00	81.63	13%	
离心球墨铸铁管	DN200×6m	m	175.00	155.28	13%	
离心球墨铸铁管	DN300×6m	m	268.00	237.79	13%	
离心球墨铸铁管	DN400×6m	m	402.00	356.69	13%	
离心球墨铸铁管	DN500×6m	m	556.00	493.33	13%	
离心球墨铸铁管	DN600×6m	m	734.00	651.27	13%	
镀锌电线管	DN25	m	6.67	5.92	13%	
镀锌电线管	DN32	m	9.98	8.86	13%	
镀锌电线管	DN50	m	15.08	13.38	13%	
镀锌电线管	DN63	m	19.00	16.86	13%	



序号	材料名称	规格	计量单位	含税价格(元)	除税价格(元)	增值税率	备注
24	镀锌电线管	DN76	m	22.89	20.31	13%	
25	304薄壁不锈钢给水管	DN15	m	6.67	5.92	13%	
26	304薄壁不锈钢给水管	DN20	m	12.51	11.10	13%	
27	304薄壁不锈钢给水管	DN25	m	15.28	13.56	13%	
28	304薄壁不锈钢给水管	DN32	m	22.69	20.13	13%	
29	304薄壁不锈钢给水管	DN40	m	28.40	25.20	13%	
30	304薄壁不锈钢给水管	DN50	m	39.04	34.64	13%	
31	304薄壁不锈钢给水管	DN70	m	89.05	79.01	13%	
32	304薄壁不锈钢给水管	DN80	m	105.69	93.78	13%	
33	304薄壁不锈钢给水管	DN100	m	128.59	114.10	13%	
34	304薄壁不锈钢给水管	DN150	m	236.39	209.75	13%	
35	内衬不锈钢复合管	DN15	m	10.79	9.57	13%	
36	内衬不锈钢复合管	DN20	m	17.43	15.47	13%	
37	内衬不锈钢复合管	DN25	m	23.48	20.83	13%	
38	内衬不锈钢复合管	DN32	m	33.25	29.50	13%	
39	内衬不锈钢复合管	DN40	m	38.21	33.90	13%	
40	内衬不锈钢复合管	DN50	m	50.95	45.21	13%	
41	内衬不锈钢复合管	DN70	m	72.98	64.75	13%	
42	内衬不锈钢复合管	DN80	m	83.65	74.22	13%	
43	内衬不锈钢复合管	DN100	m	127.62	113.24	13%	
44	内衬不锈钢复合管	DN150	m	221.19	196.26	13%	
45	内衬不锈钢复合管	DN200	m	341.69	303.18	13%	
46	内衬不锈钢复合管	DN250	m	448.68	398.11	13%	
47	内螺纹闸阀	Z15T-10K-15	只	17.41	15.45	13%	

材料名称	规格	计量单位	含税价格(元)	除税价格(元)	增值税率	备注
内螺纹闸阀	Z15T-10K-20	只	21.27	18.87	13%	
内螺纹闸阀	Z15T-10K-25	只	30.83	27.36	13%	
内螺纹闸阀	Z15T-10K-32	只	40.27	35.73	13%	
内螺纹闸阀	Z15T-10K-40	只	54.56	48.41	13%	
内螺纹闸阀	Z15T-10K-50	只	82.90	73.56	13%	
内螺纹闸阀	Z15T-10K-65	只	153.15	135.89	13%	
内螺纹闸阀	Z15T-10K-80	只	221.69	196.70	13%	
内螺纹闸阀	Z15T-10K-100	只	255.92	227.08	13%	
法兰闸阀(暗杆)	Z45T-10-40	只	242.66	215.31	13%	
法兰闸阀(暗杆)	Z45T-10-50	只	254.94	226.21	13%	
法兰闸阀(暗杆)	Z45T-10-65	只	293.03	260.00	13%	
法兰闸阀(暗杆)	Z45T-10-80	只	353.88	313.99	13%	
法兰闸阀(暗杆)	Z45T-10-100	只	458.59	406.90	13%	
法兰闸阀(暗杆)	Z45T-10-125	只	609.85	541.11	13%	
法兰闸阀(暗杆)	Z45T-10-150	只	801.06	710.77	13%	
法兰闸阀(暗杆)	Z45T-10-200	只	1199.71	1064.49	13%	
法兰闸阀(暗杆)	Z45T-10-250	只	1859.00	1649.47	13%	
法兰闸阀(暗杆)	Z45T-10-300	只	2608.69	2314.66	13%	
法兰闸阀(暗杆)	Z45T-10-350	只	4487.62	3981.82	13%	
法兰闸阀(暗杆)	Z45T-10-400	只	4978.55	4417.42	13%	
法兰闸阀(暗杆)	Z45T-10-450	只	9235.96	8194.97	13%	
法兰闸阀(暗杆)	Z45T-10-500	只	9735.41	8638.13	13%	
升降式法兰止回阀	H41T-16-15	只	37.96	33.68	13%	
升降式法兰止回阀	H41T-16-20	只	46.18	40.98	13%	



序号	材料名称	规格	计量单位	含税价格(元)	除税价格(元)	增值税率	备注
72	升降式法兰止回阀	H41T-16-25	只	60.35	53.55	13%	
73	升降式法兰止回阀	H41T-16-32	只	77.44	68.71	13%	
74	升降式法兰止回阀	H41T-16-40	只	91.10	80.83	13%	
75	升降式法兰止回阀	H41T-16-50	只	137.00	121.56	13%	
76	升降式法兰止回阀	H41T-16-65	只	203.58	180.63	13%	
77	升降式法兰止回阀	H41T-16-80	只	321.54	285.30	13%	
78	升降式法兰止回阀	H41T-16-100	只	452.83	401.79	13%	
79	旋启式法兰止回阀	H41T-16-50	只	151.28	134.23	13%	
80	旋启式法兰止回阀	H41T-16-65	只	215.98	191.64	13%	
81	旋启式法兰止回阀	H41T-16-80	只	327.29	290.40	13%	
82	旋启式法兰止回阀	H41T-16-100	只	457.65	406.07	13%	
83	旋启式法兰止回阀	H41T-16-125	只	646.94	574.02	13%	
84	旋启式法兰止回阀	H41T-16-150	只	847.66	752.12	13%	
85	旋启式法兰止回阀	H41T-16-200	只	1319.56	1170.83	13%	
86	旋启式法兰止回阀	H41T-16-250	只	2018.82	1791.28	13%	
87	旋启式法兰止回阀	H41T-16-300	只	2249.03	1995.54	13%	
十一、安装塑料制品							
1	PVC-U排水管	dn50	m	6.71	5.95	13%	
2	PVC-U排水管	dn75	m	11.59	10.28	13%	
3	PVC-U排水管	dn110	m	21.30	18.90	13%	
4	PVC-U排水管	dn160	m	47.70	42.32	13%	
5	PVC-U排水管	dn200	m	84.35	74.84	13%	
6	PVC-U排水管	dn250	m	144.70	128.39	13%	
7	PVC-U螺旋消音排水管	dn50	m	10.15	9.01	13%	
8	PVC-U螺旋消音排水管	dn75	m	12.50	11.09	13%	
9	PVC-U螺旋消音排水管	dn110	m	24.01	21.30	13%	
10	PVC-U螺旋消音排水管	dn160	m	51.01	45.37	13%	

材料名称	规格	计量单位	含税价格(元)	除税价格(元)	增值税率	备注
HDPE缠绕管	DN200	m	54.73	48.56	13%	
HDPE缠绕管	DN225	m	69.81	61.94	13%	
HDPE缠绕管	DN250	m	77.63	68.88	13%	
HDPE缠绕管	DN300	m	105.00	93.17	13%	
HDPE缠绕管	DN400	m	189.89	168.49	13%	
HDPE缠绕管	DN500	m	271.44	240.85	13%	
HDPE缠绕管	DN600	m	375.87	333.51	13%	
PPR冷水管	20×2.3	m	3.68	3.27	13%	PN1.6S4
PPR冷水管	25×2.3	m	5.53	4.91	13%	PN1.6S4
PPR冷水管	30×3.6	m	9.16	8.13	13%	PN1.6S4
PPR冷水管	40×4.5	m	14.45	12.82	13%	PN1.6S4
PPR冷水管	50×4.6	m	21.45	19.03	13%	PN1.6S4
PPR冷水管	63×7.1	m	34.25	30.39	13%	PN1.6S4
PPR冷水管	75×8.4	m	49.02	43.49	13%	PN1.6S4
PPR热水管	20×3.4	m	6.09	5.40	13%	PN2.5S2.5
PPR热水管	25×2.8	m	6.57	5.83	13%	PN2.5S2.5
PPR热水管	25×4.2	m	8.92	7.91	13%	PN2.5S2.5
PPR热水管	32×3.6	m	12.95	11.49	13%	PN2.5S2.5
PPR热水管	32×5.4	m	14.55	12.91	13%	PN2.5S2.5
PPR热水管	40×6.7	m	22.42	19.89	13%	PN2.5S2.5
PPR热水管	50×5.6	m	26.47	23.49	13%	PN2.5S2.5
PPR热水管	50×8.4	m	34.92	30.98	13%	PN2.5S2.5
PPR热水管	63×8.6	m	46.93	41.64	13%	PN2.5S2.5
PPR热水管	75×10.3	m	70.58	62.62	13%	PN2.5S2.5
PE给水管	1.6MPa(SDR II)φ20×2.0	m	2.24	1.99	13%	PE100级
PE给水管	1.6MPa(SDR II)dn25	m	2.97	2.64	13%	PE100级
PE给水管	1.6MPa(SDR II)dn32	m	5.07	4.50	13%	PE100级



序号	材料名称	规格	计量单位	含税价格(元)	除税价格(元)	增值税率	备注
38	PE给水管	1.6MPa(SDR II)φ40×3.7	m	7.67	6.81	13%	PE100Ⅲ
39	PE给水管	1.6MPa(SDR II)dn50	m	11.78	10.45	13%	PE100Ⅲ
40	PE给水管	1.6MPa(SDR II)φ75×6.8	m	26.35	23.38	13%	PE100Ⅲ
41	PE给水管	1.6MPa(SDR II)φ100×10	m	58.05	51.51	13%	PE100Ⅲ
42	PE给水管	1.6MPa(SDR II)φ160×14.6	m	122.57	108.76	13%	PE100Ⅲ
43	PE给水管	1.6MPa(SDR II)φ200×18.2	m	193.75	171.91	13%	PE100Ⅲ
44	PE给水管	1.6MPa(SDR II)φ250×22.7	m	297.54	264.00	13%	PE100Ⅲ
45	PE给水管	1.6MPa(SDR II)φ400×36.3 II	m	763.12	677.11	13%	PE100Ⅲ
46	PVC阻燃电线管	中型Φ16×1.2	m	1.03	0.91	13%	
47	PVC阻燃电线管	中型20(305型)	m	1.66	1.47	13%	
48	PVC阻燃电线管	中型Φ25×1.3	m	2.17	1.93	13%	
49	PVC阻燃电线管	中型Φ32×1.3	m	3.33	2.95	13%	
50	PVC阻燃电线管	中型40(305型)	m	4.73	4.20	13%	
51	PVC阻燃电线管	中型Φ50×2.85	m	5.88	5.22	13%	
52	PVC阻燃电线管	重型Φ16×1.4	m	1.38	1.22	13%	
53	PVC阻燃电线管	重型Φ25×1.6	m	2.41	2.14	13%	
54	PVC阻燃电线管	重型Φ32×1.8	m	3.76	3.34	13%	
55	PVC阻燃电线管	重型Φ50×2.0	m	6.37	5.65	13%	
十二、安装消防、通风器材							
1	水流指示器	DN100	只	295.47	262.17	13%	
2	水流指示器	DN150	只	349.59	310.19	13%	
3	信号蝶阀	DN100	只	245.69	218.00	13%	
4	信号蝶阀	DN150	只	340.92	302.49	13%	
5	湿式报警阀	DN150	只	1753.38	1555.76	13%	
6	水泵结合器	DN100	只	1417.85	1258.04	13%	
7	水泵结合器	DN150	只	2078.08	1843.86	13%	
8	不锈钢消防水箱		T	1309.62	1162.01	13%	

材料名称	规格	计量单位	含税价格(元)	除税价格(元)	增值税率	备注
气压罐	φ600	台	4499.09	3992.00	13%	
气压罐	φ800	台	6430.30	5705.54	13%	
气压罐	φ1000	台	8679.84	7701.53	13%	
储气罐	D600	个	1782.65	1581.73	13%	
单出口消防栓箱(带自救装置)	1800×700×240	套	1092.94	969.75	13%	
单出口消火栓箱	800×650×240	套	493.41	437.80	13%	
嵌入式消火栓	φ100	个	728.98	646.82	13%	
声光报警器	TX3301A	只	124.15	110.16	13%	
手动报警按钮	J-SAP-M-TX3140	只	86.81	77.03	13%	
防爆手动报警按钮	J-SAB-F-TX6142	只	167.66	148.76	13%	
消防扬声器	3W	只	47.15	41.84	13%	
剩余电流式电气火灾探测器	TE1110	只	2079.77	1845.36	13%	
总线端子箱	TX6960	只	149.61	132.75	13%	
广播控制模块	TX3214A	只	102.84	91.25	13%	
模块短路	NT8251	只	68.60	60.87	13%	
模块输入	TX3200A	只	82.53	73.23	13%	
模块输入输出	TX3208A	只	97.52	86.53	13%	
消火栓按钮	TX3152	只	86.81	77.03	13%	
消防电话	HY5716B	只	232.39	206.20	13%	
电压信号传感器	TP3100	只	944.39	837.95	13%	
防火门门磁开关	TM3601	只	313.03	277.75	13%	
火灾显示器	TX3403	只	636.66	564.90	13%	
消防联动电源	TD0804B	只	3798.76	3370.60	13%	
烟感防堵	JTYB-GF-TX6102	只	187.81	166.64	13%	
点型光电感烟火灾探测器	JTY-GM-TX3100A	只	91.10	80.83	13%	
点型感温火灾探测器	JTW-ZDM-TX3100A	只	95.38	84.63	13%	
喷淋头	DN15 68℃	只	9.80	8.70	13%	



序号	材料名称	规格	计量单位	含税价格(元)	除税价格(元)	增值税率	备注
36	防火桥架	100×75	m	23.48	20.83	13%	
37	防火桥架	100×100	m	32.15	28.53	13%	
38	防火桥架	150×100	m	33.51	29.73	13%	
39	防火桥架	200×100	m	44.17	39.19	13%	
40	防火桥架	200×200	m	58.19	51.63	13%	
41	防火桥架	250×100	m	51.81	45.97	13%	
42	防火桥架	300×100	m	59.41	52.71	13%	
43	防火桥架	300×150	m	77.86	69.08	13%	
44	防火桥架	300×200	m	82.62	73.31	13%	
45	防火桥架	350×200	m	96.28	85.43	13%	
46	防火桥架	400×100	m	87.88	77.98	13%	
47	防火桥架	400×150	m	86.53	76.78	13%	
48	防火桥架	450×200	m	110.85	98.36	13%	
49	防火桥架	400×200	m	102.08	90.57	13%	
50	防火桥架	500×100	m	91.26	80.97	13%	
51	防火桥架	600×200	m	171.04	151.76	13%	
52	防火桥架	800×200	m	213.62	189.54	13%	
十三、电线、电缆							
1	BV铜芯聚氯乙烯绝缘线	450V/750V1.5mm <sup>2</sup>	m	1.44	1.28	13%	
2	BV铜芯聚氯乙烯绝缘线	450V/750V2.5mm <sup>2</sup>	m	2.26	2.01	13%	
3	BV铜芯聚氯乙烯绝缘线	450V/750V4mm <sup>2</sup>	m	3.52	3.12	13%	
4	BV铜芯聚氯乙烯绝缘线	450V/750V6mm <sup>2</sup>	m	5.25	4.66	13%	
5	BV铜芯聚氯乙烯绝缘线	450V/750V10mm <sup>2</sup>	m	9.01	7.99	13%	

材料名称	规格	计量单位	含税价格(元)	除税价格(元)	增值税率	备注
BV铜芯聚氯乙烯绝缘线	450V/750V16mm <sup>2</sup>	m	14.52	12.88	13%	
BV铜芯聚氯乙烯绝缘线	450V/750V35mm <sup>2</sup>	m	28.21	25.03	13%	
BV铜芯聚氯乙烯绝缘线	450V/750V50mm <sup>2</sup>	m	38.07	33.78	13%	
电线电缆	NH-BV 1.5mm <sup>2</sup>	m	1.61	1.43	13%	
电线电缆	NH-BV 2.5mm <sup>2</sup>	m	2.65	2.35	13%	
电线电缆	NH-BV 4mm <sup>2</sup>	m	4.11	3.65	13%	
电线电缆	NH-BV 6mm <sup>2</sup>	m	6.07	5.39	13%	
电线电缆	NH-BV 10mm <sup>2</sup>	m	9.95	8.83	13%	
电线电缆	NH-BV 16mm <sup>2</sup>	m	15.60	13.84	13%	
电线电缆	ZR-BV 1.5mm <sup>2</sup>	m	1.53	1.36	13%	
电线电缆	ZR-BV 2.5mm <sup>2</sup>	m	2.40	2.13	13%	
电线电缆	ZR-BV 4mm <sup>2</sup>	m	3.84	3.41	13%	
电线电缆	ZR-BV 6mm <sup>2</sup>	m	5.71	5.07	13%	
电线电缆	YJV0.6/1KV 3×25+1×16mm <sup>2</sup>	m	96.82	85.91	13%	
电线电缆	YJV0.6/1KV 3×50+1×25mm <sup>2</sup>	m	171.00	151.73	13%	
电线电缆	YJV0.6/1KV 3×70+1×35mm <sup>2</sup>	m	236.00	209.40	13%	
电线电缆	YJV0.6/1KV 4×6mm <sup>2</sup>	km	28716.00	25479.41	13%	
电线电缆	YJV0.6/1KV 4×16mm <sup>2</sup>	km	71824.00	63728.70	13%	
电线电缆	YJV0.6/1KV 4×150mm <sup>2</sup>	km	592162.00	525419.27	13%	
电线电缆	YJV0.6/1KV 5×6mm <sup>2</sup>	km	34666.00	30758.79	13%	
电线电缆	YJV0.6/1KV 5×10mm <sup>2</sup>	km	54859.00	48675.83	13%	
电线电缆	YJV0.6/1KV 5×16mm <sup>2</sup>	km	85963.00	76274.09	13%	



序号	材料名称	规格	计量单位	含税价格(元)	除税价格(元)	增值 税率	备注
28	电线电缆	YJV0.6/1KV 5×25mm <sup>2</sup>	km	130015.00	115360.98	13%	
29	电线电缆	YJV0.6/1KV 5×35mm <sup>2</sup>	km	179358.00	159142.52	13%	
30	电线电缆	YJV0.6/1KV 5×50mm <sup>2</sup>	km	233460.00	207146.67	13%	
31	电线电缆	YJV0.6/1KV 5×70mm <sup>2</sup>	km	331821.00	294421.37	13%	
32	电线电缆	YJV0.6/1KV 5×95mm <sup>2</sup>	km	456115.00	404706.17	13%	
33	电线电缆	YJV0.6/1KV 5×120mm <sup>2</sup>	km	574482.00	509731.99	13%	
34	电线电缆	YJV0.6/1KV 5×150mm <sup>2</sup>	km	700035.00	621133.88	13%	
35	电线电缆	YJV0.6/1KV 5×185mm <sup>2</sup>	km	871958.00	773679.40	13%	
36	电线电缆	YJV0.6/1KV 5×240mm <sup>2</sup>	km	1121116.00	994754.74	13%	
37	电线电缆	YJV0.6/1KV 4×25+1×16mm <sup>2</sup>	km	125222.00	111108.20	13%	
38	电线电缆	YJV0.6/1KV 4×35+1×16mm <sup>2</sup>	km	165419.00	146774.58	13%	
39	电线电缆	YJV0.6/1KV 4×50+1×25mm <sup>2</sup>	km	222898.00	197775.11	13%	
40	电线电缆	NH-YJV-0.6/1KV 4×35	m	166.95	148.13	13%	
41	电线电缆	NH-YJV-0.6/1KV 4×185	m	770.05	683.26	13%	
42	电线电缆	WDZB-YJY-0.6/1KV-5×16	m	90.19	80.02	13%	
43	电线电缆	WDZB-YJY-0.6/1KV-4×35+1×16	m	177.61	157.59	13%	
44	电线电缆	WDZB-YJY-0.6/1KV-4×50+1×25	m	233.05	206.78	13%	
45	电线电缆	WDZB-YJY-0.6/1KV-3×150+2×70	m	622.28	552.14	13%	
46	电线电缆	WDZB-YJY-0.6/1KV-3×10	m	23.67	21.00	13%	
47	电线电缆	WDZB-YJY-0.6/1KV-4×10	m	30.85	27.37	13%	
48	电线电缆	WDZBN-YJY-0.6/1KV-4×70+1×35	m	327.08	290.21	13%	
49	电线电缆	WDZBN-YJY-0.6/1KV-4×120+1×70	m	561.40	498.12	13%	
50	电线电缆	WDZBN-YJY-0.6/1KV-4×95+1×50	m	438.94	389.47	13%	
51	电线电缆	WDZBN-YJY-0.6/1KV-4×150+1×70	m	683.88	606.80	13%	
52	电线电缆	WDZSF-YJY-0.6/1KV-4×120+1×70	m	564.65	501.01	13%	

材料名称	规格	计量单位	含税价格(元)	除税价格(元)	增值 税率	备注
电线电缆	WDZCN-YJV-5×4	m	30.26	26.85	13%	
电线电缆	ZC-YJV-4×70	m	313.44	278.11	13%	
电线电缆	ZC-YJV-3×25+2×16	m	130.42	115.72	13%	
电线电缆	ZC-YJV-5×16	m	97.74	86.72	13%	
电线电缆	ZC-YJV-4×6+E6	m	39.66	35.19	13%	
电线电缆	WDZCN-BYJ-1.5mm <sup>2</sup>	m	1.73	1.54	13%	
电线电缆	WDZC-BYJ-1.5mm <sup>2</sup>	m	1.57	1.39	13%	
电线电缆	WDZ-BYJ-1.5mm <sup>2</sup>	m	1.57	1.39	13%	
电线电缆	WDZN-BYJ-1.5mm <sup>2</sup>	m	1.73	1.54	13%	
电线电缆	WDZ-BYJ-2.5mm <sup>2</sup>	m	2.51	2.23	13%	
电线电缆	WDZN-BYJ-2.5mm <sup>2</sup>	m	2.71	2.40	13%	
电线电缆	WDZCN-BYJ-2.5mm <sup>2</sup>	m	2.71	2.40	13%	
电线电缆	WDZC-BYJ-2.5mm <sup>2</sup>	m	2.51	2.23	13%	
电线电缆	WDZC-BYJ-4mm <sup>2</sup>	m	4.01	3.56	13%	
电线电缆	WDZN-BYJ-4mm <sup>2</sup>	m	4.24	3.76	13%	
电线电缆	WDZ-BYJ-4mm <sup>2</sup>	m	4.01	3.56	13%	
电线电缆	WDZN-BYJ-6mm <sup>2</sup>	m	6.17	5.47	13%	
电线电缆	WDZCN-BYJ-6mm <sup>2</sup>	m	6.17	5.47	13%	
电线电缆	WDZ-BYJ-6mm <sup>2</sup>	m	5.93	5.26	13%	
电线电缆	WDZC-BYJ-10mm <sup>2</sup>	m	10.44	9.26	13%	
电线电缆	WDZCN-BYJ-10mm <sup>2</sup>	m	10.88	9.65	13%	
电线电缆	WDZCN-BYJ-16mm <sup>2</sup>	m	16.57	14.70	13%	
电线电缆	WDZC-BYJ-16mm <sup>2</sup>	m	16.05	14.24	13%	
电线电缆	WDZC-BYJ-25mm <sup>2</sup>	m	24.61	21.84	13%	
电线电缆	WDZA-YJY-120mm <sup>2</sup>	m	116.07	102.99	13%	
电线电缆	WDZCN-RYJS-2*1.5mm <sup>2</sup>	m	4.40	3.90	13%	



序号	材料名称	规格	计量单位	含税价格(元)	除税价格(元)	增值税率	备注
79	电线电缆	WDZCN-RYJS-4*1.5mm <sup>2</sup>	m	8.77	7.78	13%	
80	电线电缆	WDZA-YJY-4*2.5mm <sup>2</sup>	m	12.53	11.12	13%	
81	电线电缆	WDZAN-KYJY-2*1.5mm <sup>2</sup>	m	6.60	5.86	13%	
82	电线电缆	WDZN-KYJY-3*1.5mm <sup>2</sup>	m	8.19	7.27	13%	
83	电线电缆	WDZN-RYJSP-2*1.5mm <sup>2</sup>	m	12.02	10.67	13%	
84	电线电缆	WDZAN-YJY-4*6mm <sup>2</sup>	m	28.49	25.28	13%	
85	电线电缆	WDZAN-YJY-4*10mm <sup>2</sup>	m	47.54	42.18	13%	
86	电线电缆	WDZA-YJY-5*6mm <sup>2</sup>	m	33.35	29.59	13%	
87	电线电缆	WDZA-YJY-5*10mm <sup>2</sup>	m	56.52	50.15	13%	
88	电线电缆	WDZA-YJY-5*16mm <sup>2</sup>	m	83.77	74.33	13%	
89	电线电缆	WDZA-YJY-3*10	m	34.90	30.97	13%	
90	电线电缆	WDZC-YJY-4*25+1*16mm <sup>2</sup>	m	117.32	104.10	13%	
91	电线电缆	WDZC-YJY-4*35+1*16mm <sup>2</sup>	m	154.88	137.42	13%	
92	电线电缆	WDZC-YJY-4*50+1*25mm <sup>2</sup>	m	222.78	197.67	13%	
93	电线电缆	WDZC-YJY-4*150+1*70mm <sup>2</sup>	m	636.39	564.66	13%	
94	电线电缆	WDZC-YJY-4*185+1*95mm <sup>2</sup>	m	807.43	716.42	13%	
95	电线电缆	WDZC-YJY-4*240+1*120	m	1045.04	927.25	13%	
96	电线电缆	WDZC-YJY-4*95+1*50	m	421.99	374.43	13%	
97	电线电缆	WDZC-YJY-4*150+1*95	m	675.44	599.31	13%	
98	电线电缆	WDZC-YJY-4*70+1*35	m	304.79	270.44	13%	
99	电线电缆	WDZA-YJY-4*16mm <sup>2</sup>	m	67.52	59.91	13%	
100	电线电缆	WDZA-YJY-3*95+1*50mm <sup>2</sup>	m	333.04	295.50	13%	
101	电线电缆	WDZA-YJY-5*2.5mm <sup>2</sup>	m	15.29	13.57	13%	
102	电线电缆	WDZ-YJY-5*4mm <sup>2</sup>	m	22.08	19.59	13%	
103	电线电缆	WDZ-YJY-5*6mm <sup>2</sup>	m	32.00	28.39	13%	
104	电线电缆	WDZB-YJY-5*16mm <sup>2</sup>	m	82.94	73.59	13%	

序号	材料名称	规格	计量单位	含税价格(元)	除税价格(元)	增值税率	备注
105	电线电缆	WDZ-YJY-4*25+1*16mm <sup>2</sup>	m	116.30	103.19	13%	
106	电线电缆	WDZA-YJY-3*70+2*35mm <sup>2</sup>	m	279.83	248.29	13%	
107	电线电缆	WDZA-YJY-4*150+1*70mm <sup>2</sup>	m	654.04	580.32	13%	
108	电线电缆	WDZA-YJY-4*240+1*120mm <sup>2</sup>	m	1072.49	951.61	13%	
109	电线电缆	FZ-WDZA-YJY-4*185+1*95mm <sup>2</sup>	m	898.18	796.95	13%	
110	电线电缆	RTXMY-5*16mm <sup>2</sup>	m	101.85	90.37	13%	
111	电线电缆	RTXMY-4*35+1*16mm <sup>2</sup>	m	184.70	163.88	13%	
112	电线电缆	RTXMY-4*50+1*25mm <sup>2</sup>	m	269.73	239.33	13%	
113	电线电缆	RTXMY-3*120+2*70mm <sup>2</sup>	m	584.40	518.53	13%	
114	电线电缆	YFD-RTXMY-3*6mm <sup>2</sup>	m	31.88	28.29	13%	
115	电线电缆	YFD-RTXMY-5*10mm <sup>2</sup>	m	78.13	69.32	13%	
116	电线电缆	YFD-RTXMY-5*6mm <sup>2</sup>	m	48.37	42.92	13%	
117	电线电缆	YFD-RTXMY-5*16mm <sup>2</sup>	m	114.63	101.71	13%	
118	电线电缆	YFD-WDZC-YJV-4*25+1*16	m	145.26	128.89	13%	
119	电线电缆	YFD-WDZC-YJV-4*35+1*16	m	193.95	172.09	13%	
120	电线电缆	YFD-WDZC-YJV-4*50+1*25	m	265.78	235.82	13%	
121	电线电缆	YFD-WDZC-YJV-4*70+1*35	m	378.05	335.44	13%	
122	电线电缆	YFD-WDZC-YJV-4*95+1*50	m	517.20	458.91	13%	
123	电线电缆	YFD-RTXMY-4*35+1*16mm <sup>2</sup>	m	208.44	184.95	13%	
124	电线电缆	YFD-RTXMY-4*50+1*25mm <sup>2</sup>	m	292.44	259.48	13%	
125	电线电缆	YFD-WDZC-YJV-4*120+1*70	m	668.35	593.02	13%	
126	电线电缆	NG-A-3*25+2*16mm <sup>2</sup>	m	150.06	133.15	13%	
127	电线电缆	NG-A-3*50+2*25mm <sup>2</sup>	m	257.57	228.54	13%	
128	电线电缆	RTXMY-5*4mm <sup>2</sup>	m	31.52	27.97	13%	
129	电线电缆	RTXMY-5*10mm <sup>2</sup>	m	68.99	61.21	13%	
130	电线电缆	RTXMY-4*25+1*16mm <sup>2</sup>	m	141.89	125.90	13%	



序号	材料名称	规格	计量单位	含税价格(元)	除税价格(元)	增值税率	备注
131	电线电缆	RTXMY-5*25mm <sup>2</sup>	m	159.50	141.52	13%	
132	电线电缆	RTXMY-3*35+2*16mm <sup>2</sup>	m	164.33	145.81	13%	
133	电线电缆	RTXMY-3*70+2*35mm <sup>2</sup>	m	336.47	298.55	13%	
134	电线电缆	RTXMY-4*120+1*70mm <sup>2</sup>	m	639.55	567.47	13%	
135	电线电缆	RTXMY-4*150+1*95mm <sup>2</sup>	m	780.69	692.70	13%	
136	电线电缆	RTXMY-4*240+1*120mm <sup>2</sup>	m	1226.15	1087.95	13%	
137	电线电缆	RTXMY-3*240+2*120mm <sup>2</sup>	m	1090.48	967.57	13%	
138	电线电缆	BTTZ-4*35+E16	m	306.02	271.53	13%	
139	电线电缆	BTTZ-1*16	m	44.36	39.36	13%	
140	电线电缆	BTTZ-1*35	m	72.31	64.16	13%	
141	电线电缆	BTTZ-1*50	m	91.64	81.31	13%	
142	电线电缆	BTTZ-1*70	m	134.73	119.54	13%	
143	电线电缆	BTTZ-1*120	m	201.64	178.91	13%	
144	电线电缆	BTTZ-1*185	m	300.26	266.42	13%	
145	电线电缆	ZCN-YJV-3*120+E70	m	450.23	399.48	13%	
146	电线电缆	ZCN-YJV-3*150+E70	m	536.98	476.46	13%	
147	电线电缆	ZCN-YJV-4*240+1*120	m	1090.12	967.25	13%	
148	电线电缆	ZC-YJV-3*70+E35	m	251.21	222.90	13%	
149	电线电缆	WDZA-KVV-7*1.5	m	12.78	11.34	13%	
150	电线电缆	WDZA-KYJY-3*1.5	m	8.22	7.29	13%	
151	电线电缆	WDZA-KYJY-4*1.5	m	10.48	9.30	13%	
152	电线电缆	WDZA-YJY-4*16	m	73.03	64.80	13%	
153	电线电缆	WDZA-YJY-4*70+1*35	m	330.69	293.42	13%	
154	电线电缆	WDZA-YJY-4*95+1*50	m	452.29	401.31	13%	
155	电线电缆	ZC-YJV-4*120	m	477.04	423.27	13%	

序号	材料名称	规格	计量单位	含税价格(元)	除税价格(元)	增值税率	备注
156	电线电缆	ZC-YJV-4*150	m	587.32	521.12	13%	
157	电线电缆	ZC-YJV-4*185	m	731.74	649.27	13%	
158	电线电缆	ZC-YJV-4*25+E16	m	127.30	112.95	13%	
159	电线电缆	ZC-YJV-4*95	m	385.81	342.33	13%	
160	电线电缆	WDZCN-YJY-4*185+1*95	m	826.40	733.26	13%	
161	电线电缆	WDZB-BYJ-10	m	13.16	11.68	13%	
162	电线电缆	WDZB-BYJ-25	m	31.75	28.17	13%	
163	网线	超五类	m	3.27	2.90	13%	
164	网线	三类	m	2.12	1.88	13%	
十四、其他							
1	汽油	92#	kg	10.73	9.52	13%	1公升=0.725kg
2	柴油	0#	kg	8.91	7.91	13%	1公升=0.835kg
3	水		m <sup>3</sup>	3.55	3.45	3%	
4	电		kw.h	0.94	0.83	13%	
5	汽油	95#	kg	11.24	9.97	13%	1公升=0.737kg
6	石油沥青	70#	kg	4.08	3.62	13%	
7	玻璃胶	300ml	支	12.00	10.65	13%	
8	镀锌铁丝	22#	kg	6.60	5.86	13%	
9	玻纤网格布		m <sup>2</sup>	1.78	1.58	13%	
10	钢板网(钢丝网)	0.5mm	m <sup>2</sup>	4.18	3.74	13%	墙与柱梁交界处
11	钢板网(钢丝网)	0.9mm	m <sup>2</sup>	7.55	6.70	13%	普通



# 盐城市 2024 年 4 月建设工程材料市场参考价

序号	材料名称	规格	计量单位	含税价格(元)	增值 税率	品牌	备注
一、水泥制品							
1	预应力砼实心方桩 (抗压)	300A-C60	m	151.00	13%		
2		300B-C60	m	159.00	13%		
3		350A-C60	m	198.00	13%		
4		350B-C60	m	210.00	13%		
5		400A-C60	m	245.00	13%		
6		400B-C60	m	258.00	13%		
7		500A-C60	m	376.00	13%		
8		500B-C60	m	391.00	13%		
9		550A-C60	m	447.00	13%		
10		550B-C60	m	479.00	13%		
11	预应力砼实心方桩(抗拔)	300A-C60	m	164.00	13%		
12		300B-C60	m	168.00	13%		
13		350A-C60	m	209.00	13%		
14		350B-C60	m	222.00	13%		
15		400A-C60	m	254.00	13%		
16		400B-C60	m	270.00	13%		
17		500A-C60	m	392.00	13%		
18		500B-C60	m	406.00	13%		
19		550A-C60	m	462.00	13%		
20		550B-C60	m	502.00	13%		

序号	材料名称	规格	计量单位	含税价格(元)	增值 税率	品牌	备注
21	预应力高强砼矩形支护桩	SPR375×500×200	m	392.00	13%		
22		SPR450×600×250	m	498.00	13%		
23		SPR525×700×300	m	597.00	13%		
24		CSPR450×600×250	m	548.00	13%		
25		CSPR525×700×300	m	635.00	13%		
26	预应力砼抗拔管桩	C80NGBZ-A400(95)	m	203.00	13%		
27		C80NGBZ-AB400(95)	m	212.00	13%		
28		C80NGBZ-A500(100)	m	244.00	13%		
29		C80NGBZ-AB500(100)	m	247.00	13%		
30		C80NGBZ-A500(120)	m	274.00	13%		
31		C80NGBZ-AB500(120)	m	283.00	13%		
32		C80NGBZ-A600(110)	m	323.00	13%		
33		C80NGBZ-AB600(110)	m	329.00	13%		
34		C80NGBZ-A600(130)	m	355.00	13%		
35		C80NGBZ-AB600(130)	m	363.00	13%		
二、铝合金门窗							
1	铝合金地弹门		m <sup>2</sup>	430.00	13%		综合单价 (含安装费)
2	铝合金推拉门		m <sup>2</sup>	370.00	13%		综合单价 (含安装费)
3	铝合金推拉窗	90系列	m <sup>2</sup>	320.00	13%		综合单价 (含安装费)
4	铝合金百叶窗(有框)		m <sup>2</sup>	345.00	13%		综合单价 (含安装费)
5	塑钢推拉窗	88系列双玻(5+9A+5钢化)	m <sup>2</sup>	380.00	13%		综合单价 (含安装费)
6	塑钢推拉窗	88系列双玻(5+12A+5钢化)	m <sup>2</sup>	385.00	13%		综合单价 (含安装费)
7	塑钢推拉窗	88系列双玻(6+12A+6钢化)	m <sup>2</sup>	405.00	13%		综合单价 (含安装费)
8	塑钢推拉窗	88系列双玻(6+12A+6钢化 low-e)	m <sup>2</sup>	475.00	13%		综合单价 (含安装费)
9	断桥隔热铝合金窗	80系列low-e玻璃(5+12A+5 钢化)	m <sup>2</sup>	625.00	13%		综合单价 (含安装费)



序号	材料名称	规格	计量单位	含税价格(元)	增值税率	品牌	备注
10	断桥隔热铝合金平开门	80系列 low-e 玻璃(5+12A+5钢化)	m <sup>2</sup>	705.00	13%		综合单价(含安装费)
11	断桥隔热铝合金地弹簧门	100系列 low-e 玻璃(6+12A+钢化)	m <sup>2</sup>	735.00	13%		综合单价(含安装费)
12	断桥隔热铝合金平开窗	70系列 low-e 玻璃(6高透光+12A+6透明钢化玻璃)	m <sup>2</sup>	755.00	13%		综合单价(含安装费)
13	断桥隔热铝合金平开窗	70系列 low-e 玻璃(6高透光+12氩气+6透明钢化玻璃)	m <sup>2</sup>	805.00	13%		综合单价(含安装费)
14	断桥隔热铝合金推拉窗	90系列 low-e 玻璃(6+12A+6钢化)	m <sup>2</sup>	695.00	13%		综合单价(含安装费)
15	断桥隔热铝合金推拉窗	86系列 low-e 玻璃(6+12A+6钢化)	m <sup>2</sup>	665.00	13%		综合单价(含安装费)
16	铝合金卷帘门(含卷帘罩)	壁厚1.2mm	m <sup>2</sup>	285.00	13%		综合单价(含安装费)
备注: 铝合金窗价格中未考虑附框价格							
三、安装器材							
1	一位双控荧光开关	WT-58	只	10.59	13%		
2	二位双控荧光开关	WT-58	只	16.55	13%		
3	三位双控荧光开关	WT-58	只	30.52	13%		
4	四位双控荧光开关	WT-58	只	32.34	13%		
5	一位三极插座	WT-58	只	11.54	13%		
6	一位二、三极插座	WT-58	只	12.20	13%		
7	一位双控荧光开关带三极插座(10A)	WT-58	只	14.47	13%		
8	一位双控荧光开关带三极插座(16A)	WT-58	只	23.37	13%		
9	一位双控荧光开关带二、三极插座	WT-58	只	23.27	13%		
10	一位三相四线插座	WT-58	只	33.29	13%		
11	一位电话插座	WT-58	只	14.09	13%		
12	一位八芯信息插座	WT-58	只	34.80	13%		

序号	材料名称	规格	计量单位	含税价格(元)	增值税率	品牌	备注
13	一位电视插座	WT-58	只	14.09	13%		
14	触摸延时开关	WT-58	只	51.07	13%		
15	声(光)控延时开关	WT-58	只	53.71	13%		
16	一位调光开关(可断开)	WT-58	只	40.20	13%		
17	一位调速开关(可断开)	WT-58	只	40.20	13%		
18	插卡取电节能开关	WT-58	只	148.92	13%		
19	二位二极插座	WT-58	只	11.54	13%		
20	一位二极带多功能插座	WT-58	只	17.21	13%		
21	一位双控荧光开关带二极插座	WT-58	只	12.77	13%		
22	二位八芯信息插座	WT-58	只	64.78	13%		
23	单控延时开关带消防接口	WT-58	只	82.60	13%		
24	单控声光开关带消防接口	WT-58	只	95.50	13%		
25	一位门铃荧光开关	WT-58	只	10.21	13%		
26	一位双控荧光开关	PRODN-1	只	27.52	13%		
27	二位双控荧光开关	PRODN-1	只	42.27	13%		
28	三位双控荧光开关	PRODN-1	只	55.90	13%		
29	四位双控荧光开关	PRODN-1	只	71.40	13%		
30	一位三极插座(10A)	PRODN-1	只	28.38	13%		
31	一位三极插座(16A)	PRODN-1	只	34.05	13%		
32	一位二、三极插座	PRODN-1	只	31.30	13%		
33	一位双控荧光开关带三极插座(10A)	PRODN-1	只	45.87	13%		



序号	材料名称	规格	计量单位	含税价格(元)	增值税率	品牌	备注
34	一联单控开关	WT-28	只	6.95	13%		
35	一联双控开关	WT-28	只	8.15	13%		
36	二联单控开关	WT-28	只	9.73	13%		
37	二联双控开关	WT-28	只	10.83	13%		
38	三联单控开关	WT-28	只	13.41	13%		
39	一联三极插座10A	WT-28	只	8.45	13%		
40	一联三极插座16A	WT-28	只	9.44	13%		
41	一联二、三极插座	WT-28	只	11.92	13%		
42	一联单控开关带三极插座	WT-28	只	10.72	13%		
43	一联单控开关带二、三极插座	WT-28	只	15.00	13%		
44	触摸延时带强切功能开关	WT-28	只	64.31	13%		
45	A型集中电源壁式消防楼层标志灯	LED 3W A类(36V)	套	126.50	13%		
46	A型集中电源壁式消防应急安全出口标志灯	LED 3W A类(36V)	套	122.60	13%		
47	A型集中电源壁式消防应急疏散出口标志灯	LED 3W A类(36V)	套	124.80	13%		
48	A型集中电源壁式消防应急疏散方向标志灯	LED 3W A类(36V)	套	121.90	13%		
49	A型集中电源壁式消防应急照明灯	LED 3W A类(36V)	套	156.70	13%		含壁挂支架
50	A型集中电源消防应急吸顶灯	LED 3W A类(36V)	套	130.20	13%		
51	A型应急照明配电箱		台	3200.00	13%		不含电源蓄电池组
52	集中电源蓄电池组	1000W	套	10500.00	13%		
53	天棚座节能灯	18W	套	155.04	13%		

序号	材料名称	规格	计量单位	含税价格(元)	增值税率	品牌	备注
54	格棚灯	600×6003×8W	套	270.30	13%		
55	带应急圆盘吸顶灯	28W	套	113.22	13%		
56	带应急圆盘吸顶灯	18W	套	108.12	13%		
57	应急筒灯	12W	套	124.44	13%		
58	双管日光灯	40W	套	46.36	13%		
59	消防应急电源	TS-D-0.5KVA	台	8950.00	13%		
60	应急照明分配电装置	TS-FP-6206	台	4790.00	13%		
61	回路电箱	PZ30-30-1.0	只	147.90	13%		
62	小型断路器	FTB2G-40-63A/2P	只	68.54	13%		
63	小型断路器	FTB2G-10-32A/3P	只	110.28	13%		
64	小型断路器	FTB2G-32A/2P	只	56.10	13%		
65	小型断路器	FTB2G-10-32A/4P	只	150.86	13%		
66	小型断路器	FTB2G-40-63A/4P	只	166.46	13%		
67	小型断路器	FTB2G-10-32A/3P(D)	只	120.69	13%		
68	小型断路器	FTB2G-40-63A/3P(D)	只	148.78	13%		
69	小型断路器	FTB2G-10-32A/4P(D)	只	165.42	13%		
70	小型断路器	FTB2G-40-63A/4P(D)	只	188.31	13%		
71	漏电断路器	FTB2CLE-10-32A/2P	只	124.85	13%		
72	漏电断路器	FTB2CLE-10-32A/3P	只	213.28	13%		
73	漏电断路器	FTB2CLE-10-32A/4P	只	243.45	13%		
74	漏电断路器	FTB2CLE-40-63A/2P	只	139.41	13%		
75	漏电断路器	FTB2CLE-40-63A/3P	只	243.45	13%		



序号	材料名称	规格	计量单位	含税价格(元)	增值税率	品牌	备注
76	漏电断路器	FTB2CLE-40-63A/4P	只	267.38	13%		
77	小型断路器	FTM10-10-20A	只	43.33	13%		
78	小型断路器	FTM10-25-32A	只	45.72	13%		
79	小型断路器	FTM10L-10-20A	只	99.96	13%		
80	小型断路器	FTM10L-25-32A	只	95.64	13%		
81	小型断路器	FTB2G-80-100/2P	只	233.05	13%		
82	小型断路器	FTB2G-80-100/3P	只	344.37	13%		
83	小型断路器	FTB2G-80-100/4P	只	459.86	13%		
84	隔离开关	FTG11-32-100/2P	只	48.96	13%		
85	隔离开关	FTG11-32-100/3P	只	75.84	13%		
86	电涌保护器	FTY-20-40/2P	只	591.60	13%		
87	电涌保护器	FTY-60A/4P	只	1061.21	13%		
88	塑壳断路器	FTm <sup>2</sup> -20-63A/3300	只	430.73	13%		
89	塑壳断路器	FTm <sup>2</sup> -80-160A/3300	只	622.16	13%		
90	塑壳断路器	FTm <sup>2</sup> -180-250A/3300	只	885.38	13%		
91	塑壳断路器	FTm <sup>2</sup> -315-400A/3300	只	1446.16	13%		
92	塑壳断路器	FTm <sup>2</sup> -20-63A/4300	只	629.44	13%		
93	塑壳断路器	FTm <sup>2</sup> -80-160A/4300	只	673.14	13%		
94	塑壳断路器	FTm <sup>2</sup> -180-250A/4300	只	1300.50	13%		
95	塑壳断路器	FTm <sup>2</sup> -315-400A/4300	只	2174.44	13%		
96	塑壳电断路器	FTm <sup>2</sup> L-20-63A/3300	只	1279.69	13%		
97	塑壳电断路器	FTm <sup>2</sup> L-80-160A/3300	只	1394.14	13%		
98	塑壳电断路器	FTm <sup>2</sup> L-180-250A/3300	只	1727.06	13%		

序号	材料名称	规格	计量单位	含税价格(元)	增值税率	品牌	备注
99	塑壳电断路器		只	2247.26	13%		
100	塑壳电断路器		只	2486.56	13%		
101	塑壳电断路器		m	2975.54	13%		
102	塑壳电断路器		m	3662.21	13%		
103	HDPE超静音管DN160		m	117.69	13%		
104	HDPE超静音管DN110			64.23	13%		
105	HDPE超静音管DN75			38.08	13%		
106	HDPE超静音管DN50			25.00	13%		
四、松木桩							
1	松木桩	长3m, 梢径 Φ100mm	根	49.00	13%		
2	松木桩	长3m, 梢径 Φ120mm	根	71.00	13%		
3	松木桩	长3m, 梢径 Φ140mm	根	92.00	13%		
4	松木桩	长4m, 梢径 Φ100mm	根	67.00	13%		
5	松木桩	长4m, 梢径 Φ120mm	根	91.00	13%		
6	松木桩	长4m, 梢径 Φ140mm	根	124.00	13%		
7	松木桩	长5m, 梢径 Φ100mm	根	88.00	13%		
8	松木桩	长5m, 梢径 Φ120mm	根	123.00	13%		
9	松木桩	长5m, 梢径 Φ140mm	根	165.00	13%		



序号	材料名称	规格	计量单位	含税价格(元)	增值 税率	品牌	备注
五、石材类							
1	石岛红	60mm厚粗凿面	m <sup>2</sup>	205.00	13%		
2	黄锈石	60mm厚荔枝面	m <sup>2</sup>	195.00	13%		
3	珍珠黑	2.5cm 一级	m <sup>2</sup>	210.00	13%		
4	中国绿	2.5mm二级	m <sup>2</sup>	175.00	13%		
5	老石板	120mm老石板	m <sup>2</sup>	390.00	13%		
6	老石板	80mm厚粗凿面	m <sup>2</sup>	260.00	13%		
7	沙漠棕	80mm厚荔枝面	m <sup>2</sup>	215.00	13%		
8	沙漠棕	80mm厚粗凿面	m <sup>2</sup>	245.00	13%		
9	芝麻灰	30mm厚火烧面	m <sup>2</sup>	160.00	13%		
10	芝麻灰	60mm厚荔枝面	m <sup>2</sup>	185.00	13%		
11	芝麻灰	60mm厚精凿面	m <sup>2</sup>	215.00	13%		
12	芝麻灰	60mm厚拉丝面	m <sup>2</sup>	220.00	13%		
13	芝麻灰	100mm厚自然面	m <sup>2</sup>	300.00	13%		
14	芝麻白	30mm厚火烧面	m <sup>2</sup>	160.00	13%		
15	五莲花	2.5cm	m <sup>2</sup>	120.00	13%		
16	芝麻黑	30mm厚火烧面	m <sup>2</sup>	220.00	13%		
17	芝麻黑	80mm荔枝面	m <sup>2</sup>	215.00	13%		

序号	材料名称	规格	计量单位	含税价格(元)	增值 税率	品牌	备注
18	芝麻黑	100mm厚粗凿面	m <sup>2</sup>	295.00	13%		
19	中国红	2.5cm	m <sup>2</sup>	190.00	13%		
20	中国黑	30mm厚磨光面	m <sup>2</sup>	320.00	13%		
21	大花绿	2cm	m <sup>2</sup>	370.00	13%		
22	黄金麻	30mm厚荔枝面	m <sup>2</sup>	230.00	13%		
23	济南青	30mm厚机切面	m <sup>2</sup>	250.00	13%		
24	蒙古黑	2.5cm	m <sup>2</sup>	255.00	13%		
25	白麻	2.5cm	m <sup>2</sup>	160.00	13%		
26	枫叶红	2.5cm	m <sup>2</sup>	215.00	13%		
27	米黄	2cm	m <sup>2</sup>	215.00	13%		
六、装饰材料							
1	阻燃胶合板	2440×1220×15	张	161.00	13%		
2	阻燃胶合板	2440×1220×12	张	149.00	13%		
3	阻燃胶合板	2440×1220×9	张	130.00	13%		
4	吊顶轻钢龙骨	DU60×27×1.2	m	11.22	13%		
5	吊顶轻钢龙骨	DU50×19×0.5	m	4.57	13%		
6	吊顶轻钢龙骨	DU38×12×1.0	m	4.52	13%		
7	隔墙轻钢龙骨	QU75×50×0.6	m	11.59	13%		
8	隔墙轻钢龙骨	QU75×35×0.6	m	9.60	13%		
9	吊顶边龙骨	22×20×30	m	3.57	13%		
10	卡式轻钢龙骨	20×34×0.6	m	6.75	13%		



序号	材料名称	规格	计量单位	含税价格(元)	增值税率	品牌	备注
七、特种砂浆							
1	普通防水砂浆	DWM15P6	t	603.00	13%		
2	普通防水砂浆	DWM20P6	t	618.00	13%		
3	聚合物防裂砂浆		t	1070.00	13%		
4	水泥基无机保温砂浆		m <sup>3</sup>	950.00	13%		

上述刊登材料以“国际”为准，无“国际”参照“行标”执行，材料价格单位均为“元”；  
本期信息价格采编时间周期2024年4月1日-2024年4月30日。

## 2024年4月盐城市绿色建材厂商价

序号	材料名称	规格	计量单位	含税价格(元)	增值税率	品牌	备注
1	蒸压钢筋陶粒混凝土轻质墙板	100mm厚	m <sup>2</sup>	138.00	13%		含税 不含安装费
2	蒸压钢筋陶粒混凝土轻质墙板	200mm厚	m <sup>2</sup>	233.00	13%		

## 盐城市2024年4月建设工程材料厂商报价

序号	材料名称	规格	计量单位	含税价格(元)	增值税率	品牌	备注
一、保温板、保温砖及其它							
1	HF复合装饰一体板	50mm厚	m <sup>2</sup>	485.00	13%		此价格仅 供建材采 购参考
2	HFS保温与结构一体化(免拆模板)	50mm厚	m <sup>2</sup>	140.00	13%		
3	HFS保温与结构一体化(大模内置)	50mm厚	m <sup>2</sup>	120.00	13%		
4	HFS专用保温钉	100mm	个	3.00	13%		
5	HFPC 装配式保温反打	50mm厚	m <sup>2</sup>	220.00	13%		
6	HF硅微粉不燃保温板(A级)	145-160kg/m <sup>3</sup>	m <sup>3</sup>	1800.00	13%		
7	HF专用粘结、抹面砂浆	25kg	T	2500.00	13%		

价格提供单位：江苏艾菲特环保材料有限公司

1	防水型石膏实心条板	100mm厚	m <sup>2</sup>	80.00	13%		此价格仅 供建材采 购参考
2	防水型石膏实心条板	200mm厚	m <sup>2</sup>	170.00	13%		

价格提供单位：江苏格构装配式房屋构件有限公司

1	欧赛姆石 (湿法仿石路面砖)	800*400*45mm	元/m <sup>2</sup>	280.00	13%	欧赛姆	此价格仅 供建材采 购参考
2	欧赛姆石 (湿法仿石路面砖)	1200*600*55mm	元/m <sup>2</sup>	300.00	13%		
3	欧赛姆侧平石 (湿法仿石异型圆弧)	1000*150*350mm	元/m	625.00	13%		
4	欧赛姆精雕砖 (湿法仿石材雕刻)	1000*150*350mm	元/m	1200.00	13%		
5	欧赛姆精雕砖 (湿法仿石材雕刻)	1500*180*400mm	元/m	2500.00	13%		
6	欧赛姆精雕砖(湿法仿石材雕刻)	2000*210*450mm	元/m	3000.00	13%		
7	欧赛姆地雕(湿法仿石材雕刻)	600*600*60mm	块	600.00	13%		
8	欧赛姆路缘石(湿法仿石材)	1000*350*150mm	块	250.00	13%		

价格提供单位：盐城市荣立新型建材有限公司

1	ZPTD1免拆底模楼承板	ZPTD1-80-0808	m <sup>2</sup>	145.00	13%		此价格仅 供建材采 购参考
2	ZPTD2免拆复合底模楼承	ZPTD2-80-0808	m <sup>2</sup>	205.00	13%		



序号	材料名称	规格	计量单位	含税价格(元)	增值 税率	品牌	备注		
3	ZPTD2免拆复合底模楼承板	ZPTD2-80-1010	m <sup>2</sup>	220.00	13%	中配 建筑	此价格仅 供建材采 购参考		
4	ZPTD3免拆复合底模楼承板	ZPTD3-80-0808 (保温隔声层 20mm 厚)	m <sup>2</sup>	275.00	13%				
5	ZPTD3免拆复合底模楼承板	ZPTD3-80-0808 (保温隔声层 25mm 厚)	m <sup>2</sup>	295.00	13%				
6	SYTD1免拆底模楼承板	SYTD1-80-0808	m <sup>2</sup>	135.00	13%				
7	SYTD2免拆复合底模楼承板	SYTD2-80-0808	m <sup>2</sup>	190.00	13%				
8	SYTD2免拆复合底模楼承板	SYTD2-80-1010	m <sup>2</sup>	200.00	13%				
9	SYTD3免拆复合底模楼承板	SYTD3-80-0808 (保温隔声层 20mm 厚)	m <sup>2</sup>	260.00	13%				
10	SYTD3免拆复合底模楼承板	SYTD3-80-0808 (保温隔声层 25mm 厚)	m <sup>2</sup>	280.00	13%				
价格提供单位: 盐城中配建筑科技有限公司									
二、砂浆									
1	石膏轻质抹灰	F型	T	1620.00	13%	此价格仅 供建材采 购参考			
2	石膏重质抹灰	B型	T	1580.00	13%				
3	轻质面层抹灰石膏(干混)	L型	T	1300.00	13%				
4	轻质底层抹灰石膏(干混)	L型	m <sup>3</sup>	1450.00	13%				
5	石膏基无机保温砂浆(干混)	SGF-WI	m <sup>3</sup>	1600.00	13%				
价格提供单位: 盐城金凯新型建材科技有限公司									
1	预拌砂浆(砌筑)	WMM5散装	t	415.00	13%	铭钰	此价格仅 供建材采 购参考		
2	预拌砂浆(砌筑)	WMM7.5散装	t	420.00	13%				
3	预拌砂浆(砌筑)	WMM10散装	t	430.00	13%				
4	预拌砂浆(抹灰)	WPM10散装	t	440.00	13%				
5	预拌砂浆(抹灰)	WPM15散装	t	450.00	13%				
6	预拌砂浆(地面)	WSM15散装	t	448.00	13%				
7	预拌砂浆(地面)	WSM20散装	t	458.00	13%				
8	预拌砂浆(地面)	WSM25散装	t	468.00	13%				
价格提供单位: 盐城市铭钰新型环境建材有限公司									
三、防水卷材									
1	自粘改性沥青聚酯胎防水卷材	II型 -25℃/1.5mm	m <sup>2</sup>	50.00	13%				

序号	材料名称	规格	计量单位	含税价格(元)	增值 税率	品牌	备注
2	聚合物改性沥青耐根穿刺防水卷材(化学阻根)	-25℃/4.0mm	m <sup>2</sup>	130.00	13%	雨虹	此价格仅 供建材采 购参考
		I型 -20℃/3.0mm	m <sup>2</sup>	58.00	13%		
3	SBS改性沥青防水卷材聚酯胎	I型 -20℃/4.0mm	m <sup>2</sup>	69.00	13%		
4	预铺反粘聚合物改性沥青防水卷材	II型 -25℃/3.0mm	m <sup>2</sup>	62.00	13%		
5	PMT热塑性聚烯烃(TPO)防水卷材	增强1.8mm厚TPO I类 GB27789-2011、GB/T35468-2017	m <sup>2</sup>	138.00	13%		
6	特种非固化橡胶沥青防水涂料	I型 /20kg/桶	kg	32.00	13%		
7	单组份聚氨酯防水涂料	I型 /20kg/桶	kg	23.00	13%		
8	高粘抗滑橡胶沥青防水涂料	BH2 /50kg/桶	kg	34.00	13%		
9	屋面丙烯酸高弹防水涂料	HCA-108	桶	30.00	13%		
10	聚合物水泥防水涂料	JSA-101	组/KG	38.00	13%		
价格提供单位: 北京东方雨虹防水技术股份有限公司							
1	TPZ高分子膜基防水卷材	1.2mm	m <sup>2</sup>	62.00	13%	大禹	此价格仅 供建材采 购参考
		1.5mm	m <sup>2</sup>	66.00	13%		
		2.0mm	m <sup>2</sup>	71.00	13%		
2	TPZ高分子膜基耐根穿刺防水卷材	2.0mm	m <sup>2</sup>	80.00	13%		
3	TPZ纤维增强型预铺/湿铺防水卷	1.5mm	m <sup>2</sup>	67.00	13%		
4	TSR改性沥青聚乙烯胎防水卷材	3.0mm	m <sup>2</sup>	65.00	13%		
		4.0mm	m <sup>2</sup>	68.00	13%		
5	TSR改性沥青聚乙烯胎耐根穿刺防水卷材	4.0mm	m <sup>2</sup>	75.00	13%		
6	TSR超级自粘改性沥青聚乙烯胎防水卷材	2.0mm	m <sup>2</sup>	43.00	13%		
		3.0mm	m <sup>2</sup>	45.00	13%		
		4.0mm	m <sup>2</sup>	81.00	13%		
7	TSR聚乙烯胎预铺增强型防水卷材	TSR 4 砂	m <sup>2</sup>	55.00	13%		
8	TSR聚酯胎预铺增强型防水卷材	PY 4 (砂)	m <sup>2</sup>	62.00	13%		



序号	材料名称	规格	计量单位	含税价格(元)	增值 税率	品牌	备注
9	TSR双胎基预铺增强型防水卷材	TSR 4 (双胎基砂)	m <sup>2</sup>	68.00	13%		
价格提供单位: 辽宁大禹防水科技发展有限公司							
1	高分子自粘胶膜防水卷材	P 1.5mm	m <sup>2</sup>	53.00	13%	奥佳	此价格仅 供建材采 购参考
2	弹性体改性沥青防水卷材	II型 4.0mm	m <sup>2</sup>	45.00	13%		
3	种植屋面用耐根穿刺防水卷材	化学阻根 II型 4.0mm	m <sup>2</sup>	70.00	13%		
4	自粘聚合物改性沥青防水卷材	N I PET 1.5	m <sup>2</sup>	35.00	13%		
		PY II D 4.0	m <sup>2</sup>	47.00	13%		
5	湿铺防水卷材	E S 1.5mm	m <sup>2</sup>	44.00	13%		
		H S 1.5mm	m <sup>2</sup>	42.00	13%		
6	非固化橡胶沥青防水涂料	/	kg	23.00	13%		
7	聚氨酯防水涂料	单组分	kg	32.00	13%		
8	聚合物水泥防水涂料	II型	kg	15.00	13%		
价格提供单位: 泰州市奥佳新型建材发展有限公司							
1	优质真石漆	35KG/桶	元/kg	6.00	13%	三棵树	此价格仅 供建材采 购参考
2	无机涂料	27KG/桶	元/kg	25.60	13%		
3	天彩石漆(水包沙)	24KG/桶	元/kg	32.60	13%		
4	高耐候耐水多彩石漆(水包水)	20KG/桶	元/kg	38.60	13%		
5	磨石地坪漆清漆	20KG/桶	元/kg	86.60	13%		
6	磨石地坪漆中层漆	20KG/桶	元/kg	108.60	13%		
7	彩砂自流平地坪漆	24KG/桶	元/kg	100.00	13%		
8	无溶剂环氧防静电地坪漆	20KG/桶	元/kg	104.00	13%		
9	无溶剂环氧防静电地坪漆	20KG/桶	元/kg	116.00	13%		
10	无溶剂环氧超耐磨地坪漆	20KG/桶	元/kg	154.50	13%		
价格提供单位: 福建三棵树建筑材料有限公司							

序号	材料名称	规格	计量单位	含税价格(元)	增值 税率	品牌	备注
1	岩棉板	600-1200	KG	5.00	13%	三棵树	此价格仅 供建材采 购参考
2	岩棉条	宽幅10cm/15cm	KG	6.00	13%		
3	聚苯板	600-1200	m <sup>3</sup>	400.00	13%		
4	石墨聚苯板	600-1200	m <sup>3</sup>	600.00	13%		
5	保温装饰一体板 (3cm岩棉条)	1220-2440	m <sup>2</sup>	150.00	13%		
6	保温装饰一体板 (3cm聚苯板)	1220-2440	m <sup>2</sup>	130.00	13%		
7	保温装饰一体板 (3cm石墨聚苯板)	1220-2440	m <sup>2</sup>	140.00	13%		
8	保温装饰一体板 (3cm热固改性A级聚苯板)	1220-2440	m <sup>2</sup>	155.00	13%		
9	内保温高料	25KG/袋	kg	3.50	13%		
10	隔热中涂	9kg/桶	kg	66.00	13%		
价格提供单位: 三棵树(上海)建筑材料有限公司							
1	SGW500弹性体(SBS)改性 沥青防水卷材	SBS I PY 3mm	元/m <sup>2</sup>	34.00	13%	三棵树	此价格仅 供建材采 购参考
		SBS I PY4mm	元/m <sup>2</sup>	37.00	13%		
2	SGW500弹性体(SBS)改性 沥青防水卷材	SBS II PY 3mm	元/m <sup>2</sup>	44.00	13%		
		SBS II PY4mm	元/m <sup>2</sup>	48.00	13%		
3	SCW510SBS高聚物耐根穿刺 防水卷材	II 4mm 化学阻根	元/m <sup>2</sup>	63.00	13%		
4	SCW603湿铺高分子膜基防水 卷材	复合膜 H类 1.5mm	元/m <sup>2</sup>	33.00	13%		
		复合膜 H类 2.0mm	元/m <sup>2</sup>	38.00	13%		
5	SGW806热塑性聚烯烃(TPO) 防水卷材	外露 H 1.2mm	元/m <sup>2</sup>	64.00	13%		
		外露 1.5mm	元/m <sup>2</sup>	76.00	13%		
		外露 1.8mm	元/m <sup>2</sup>	88.00	13%		



序号	材料名称	规格	计量单位	含税价格(元)	增值 税率	品牌	备注
6	SGW807热塑性聚烯烃(TPO)防水卷材	外露 L 1.2mm	元/m <sup>2</sup>	69.00	13%	三棵树	此价格仅供建材采购参考
		外露 1.5mm	元/m <sup>2</sup>	86.00	13%		
		外露 1.8mm	元/m <sup>2</sup>	93.00	13%		
7	SGW808热塑性聚烯烃(TPO)防水卷材	外露 P 1.2mm	元/m <sup>2</sup>	48.00	13%		
		外露 1.5mm	元/kg	63.00	13%		
		外露 1.8mm	元/kg	82.00	13%		
8	SGW102聚合物水泥防水涂料	II型	元/kg	11.00	13%		
9	SGW230绿意净味植物油聚氨酯防水涂料	单组份	元/kg	21.00	13%		
10	SGW700非固化橡胶沥青防水涂料		元/kg	12.00	13%		

价格提供单位：上海三棵树防水技术有限公司

1	SJ-1A自愈型无机增殖防水剂	A型	kg	120.00	13%	佳固士	此价格仅供建材采购参考
2	无机抗渗修复型自愈合防水材料(56d第二次抗渗压力比≥300%)		kg	156.00	13%		
3	抗裂增强型聚纤维自愈合防水材料(混凝土第二次抗渗压力比(56d)≥260%; 裂缝降低系数≥80%)		kg	198.00	13%		
4	AE1000渗透结晶型高弹聚合物改性沥青防水涂料		kg	39.80	13%		
5	ZJ-1丙烯酸盐浆堵漏材料		kg	37.25	13%		
6	ZJ-4超细裂缝专用注浆材料		kg	71.80	13%		
7	SJ-1B纳米铝硅酸盐抗渗防裂增强一体剂		kg	35.00	13%		
8	SK-2纳米硅离子浸透性改质剂(防水抗渗)		kg	200.00	13%		
9	TW-40水性硅酸盐防结露涂料		kg	220.00	13%		
10	X13高强度抗碱修补剂		kg	27.00	13%		

价格提供单位：苏州佳固士新材料科技有限公司

序号	材料名称	规格	计量单位	含税价格(元)	增值 税率	品牌	备注
1	反应粘结型高分子湿铺防水卷材	1.5mm	m <sup>2</sup>	55.00	13%	科顺	此价格仅供建材采购参考
2	压敏反应粘结型耐根穿刺高分子湿铺防水卷材	1.5mm	m <sup>2</sup>	86.00	13%		
3	APP-2000W纤维增强型高分子湿铺防水卷材	1.5mm	m <sup>2</sup>	42.00	13%		
4	预铺式丁基自粘高分子防水卷材	1.5mm	m <sup>2</sup>	118.00	13%		
5	丁基自粘高分子防水卷材	1.5mm	m <sup>2</sup>	116.00	13%		
6	LT-R400树脂一体化复合防水屋面面板(融合瓦)	1.4mm	m <sup>2</sup>	136.00	13%		
		2.4mm	m <sup>2</sup>	186.00	13%		
7	抗流挂单组分聚氨酯防水涂料	I型25kg/桶	kg	45.00	13%		
8	仿生纤维防水砂浆	II型34kg/套	kg	35.00	13%		
9	1014高密度聚乙烯防排水保护板(自带土工布)+HDPE排水槽	1.0mm(厚)*14mm(凸台)	m <sup>2</sup>	208.00	13%		

价格提供单位：科顺防水科技股份有限公司

1	SCTTP融合瓦	1.4*1000*C	m <sup>2</sup>	113.00	13%	苏彩	此价格仅供建材采购参考
2	SCTTP融合瓦	1.6*1000*C	m <sup>2</sup>	121.00	13%		
3	SCTTP融合瓦	1.8*1000*C	m <sup>2</sup>	129.00	13%		
4	SCTTP融合瓦	2.0*1000*C	m <sup>2</sup>	137.00	13%		
5	SCTTP融合瓦	2.1*1000*C	m <sup>2</sup>	141.00	13%		
6	SCTTP融合瓦	2.4*1000*C	m <sup>2</sup>	153.00	13%		
7	SGGAP防腐钢塑板	0.7*1000*C	m <sup>2</sup>	76.00	13%		
8	苏彩熔塑耐腐板	0.65*1000*C	m <sup>2</sup>	86.00	13%		
9	苏彩氟素板	0.7*1000*C	m <sup>2</sup>	102.00	13%		
10	苏彩盐化板	0.57*1200*C	m <sup>2</sup>	64.00	13%		

价格提供单位：苏彩金属(江苏)有限公司

1	2.4mm TMP融合瓦	热塑性聚烯烃金属板2418-100/09	m <sup>2</sup>	240	13%	凯伦	此价格仅供建材采购参考
---	--------------	----------------------	----------------	-----	-----	----	-------------

价格提供单位：江苏凯伦建材股份有限公司



序号	材料名称	规格	计量单位	含税价格(元)	增值税率	品牌	备注
1	弹性体改性沥青化学耐根穿刺防水卷材	化学阻根 II型 4.0mm	m <sup>2</sup>	60.00	13%	科顺	此价格仅供建材采购参考
2	高分子聚乙烯丙纶耐根穿刺防水卷材	物理阻根 0.7mm	m <sup>2</sup>	25.00	13%		
3	弹性体改性沥青防水卷材	II型 4.0mm	m <sup>2</sup>	40.00	13%		
4	快速反应粘高强型自粘防水卷材	H类 1.5	m <sup>2</sup>	30.00	13%		
5	非沥青基高分子自粘胶膜防水卷材	预铺 1.2mm	m <sup>2</sup>	50.00	13%		
6	热塑性聚烯烃(TPO)防水卷材	外漏 L类 1.5mm	m <sup>2</sup>	70.00	13%		
7	非固化橡胶沥青防水涂料	/	kg	15.00	13%		
8	聚氨酯防水涂料	单组分	kg	20.00	13%		
9	聚合物水泥防水涂料	II型	kg	12.00	13%		
10	水泥基渗透结晶防水涂料	/	kg	13.00	13%		

价格提供单位: 宏源防水科技集团有限公司

四、安装器材

1	wincell赢胜防排烟专用玻璃棉	0.5小时耐火极限 48K50mm厚 (耐水阻燃贴面)	m <sup>2</sup>	80.00	13%	赢胜	此价格仅供建材采购参考
		1小时耐火极限 64K60mm厚 (耐水阻燃贴面)	m <sup>2</sup>	95.00	13%		
2	wincell赢胜防排烟专用陶瓷纤维板	1小时耐火极限 90K35mm厚 (耐水阻燃贴面)	m <sup>2</sup>	140.00	13%		
		1.5小时耐火极限 120K40mm厚 (耐水阻燃贴面)	m <sup>2</sup>	150.00	13%		
		2小时耐火极限 90K50mm厚 (耐水阻燃贴面)	m <sup>2</sup>	160.00	13%		
3	Wincell赢胜防排烟专用岩棉板	0.5小时耐火极限 80K40mm厚	m <sup>2</sup>	140.00	13%		
		1小时耐火极限 100K50mm厚	m <sup>2</sup>	160.00	13%		
		2小时耐火极限 140K60mm厚	m <sup>2</sup>	180.00	13%		
4	Wincell W1赢胜通用 Class I级	管材	m <sup>3</sup>	2000.00	13%		
		板材	m <sup>3</sup>	1950.00	13%		
		48k (含普通贴面)	m <sup>3</sup>	850.00	13%		
5	Wincell WGS赢胜玻璃棉板	64k (含普通贴面)	m <sup>2</sup>	1150.00	13%		
		48k (管径16-457) 含普通贴面	m <sup>2</sup>	1800.00	13%		
6	Wincell WGT赢胜玻璃棉管	64k (管径16-457) 含普通贴面	m <sup>3</sup>	1900.00	13%		

价格提供单位: 赢胜节能集团股份有限公司

序号	材料名称	规格	计量单位	含税价格(元)	增值税率	品牌	备注
1	304管材	G15 × 0.8	m	21.93	13%	共合	此价格仅供建材采购参考
2	304管材	G20 × 1.0	m	37.01	13%		
3	304管材	G25 × 1.0	m	47.62	13%		
4	304管材	G32 × 1.2	m	70.47	13%		
5	304管材	G40 × 1.2	m	89.98	13%		
6	304管材	G50 × 1.2	m	114.00	13%		
7	304管材	G65 × 1.5	m	286.47	13%		
8	304管材	G80 × 2.0	m	335.96	13%		
9	304管材	G100 × 2.0	m	385.00	13%		
10	304管材	G125 × 2.5	m	656.91	13%		

价格提供单位: 盐城众鑫文化科技发展有限公司

五、电线电缆

1	电线	BV 2.5	米	2.83	13%	华美	此价格仅供建材采购参考
2	电线	BV 4	米	4.54	13%		
3	低烟无卤电线	WDZ-BYJ 2.5	米	2.91	13%		
4	低烟无卤电线	WDZ-BYJ 4	米	4.65	13%		
5	低压电力电缆	YJV 3 × 95+2 × 50	米	433.41	13%		
6	低压电力电缆	YJV 3 × 120+2 × 70	米	569.77	13%		
7	防火电缆	BTTZ 1*120	米	197.30	13%		
8	防火电缆	BTTZ 1*150	米	240.70	13%		

价格提供单位: 无锡市华美电缆有限公司



序号	材料名称	规格	计量单位	含税价格(元)	增值 税率	品牌	备注
<b>六、水泥制品</b>							
1	抗拔异形管桩	T-PHC-B400-370-95	米	271.00	13%	天海	此价格仅 供建材采 购参考
2	抗拔异形管桩	T-PHC-C400-370-95	米	285.00	13%		
3	抗拔异形管桩	T-PHC-B500-460-100	米	323.00	13%		
4	抗拔异形管桩	T-PHC-C500-460-100	米	338.00	13%		
5	抗拔异形管桩	T-PHC-B500-460-110	米	362.00	13%		
6	抗拔异形管桩	T-PHC-C500-460-110	米	378.00	13%		
7	抗拔异形实心方桩	T-FZ-B350-270	米	305.00	13%		
8	抗拔异形实心方桩	T-FZ-B400-350	米	370.00	13%		
9	抗拔异形实心方桩	T-FZ-B450-370	米	486.00	13%		
10	抗拔异形实心方桩	T-FZ-B500-420	米	558.00	13%		
价格提供单位：江苏阜华桩业有限公司							
1	预应力混凝土实心桩	X-HYRS-B300	米	189.00	13%	欣创	此价格仅 供建材采 购参考
2	预应力混凝土实心桩	X-HYRS-B350	米	253.00	13%		
3	预应力混凝土实心桩	X-HYRS-A400	米	275.00	13%		
4	预应力混凝土实心桩	X-HYRS-B400	米	283.00	13%		
5	预应力混凝土实心桩	X-HYRS-C400	米	295.00	13%		
6	预应力混凝土实心桩	X-HYRS-D400	米	304.00	13%		
7	预应力混凝土实心桩	X-HYRS-A450	米	352.00	13%		
8	预应力混凝土实心桩	X-HYRS-B450	米	361.00	13%		
9	预应力混凝土实心桩	X-HYRS-A500	米	449.00	13%		
10	预应力混凝土实心桩	X-HYRS-B500	米	465.00	13%		
价格提供单位：东台欣创混凝土制品有限公司							

序号	材料名称	规格	计量单位	含税价格(元)	增值 税率	品牌	备注
1	抗拔管桩	PHA-500-A-100	米	480.00	13%	建华	此价格仅 供建材采 购参考
2	抗压超高管桩	UHC-400-I-95	米	210.00	13%		
3	抗压超高管桩	UHC-500-I-100	米	330.00	13%		
4	抗压超高管桩	UHC-600-I-110	米	486.00	13%		
5	抗拔空心方桩	JFZB-400-AB-220	米	340.00	13%		
6	混合配筋管桩	PRC-AB-700-II-110	米	695.00	13%		
7	苏标预应力空心方桩	HKFZ-550-AB-350	米	585.00	13%		
8	苏标预应力空心方桩	HKFZ-600-AB-400	米	635.00	13%		
9	混合配筋管桩	PRC-AB-550-II-110	米	540.00	13%		
10	抗压超高管桩	UHC-700-I-110	米	655.00	13%		
价格提供单位：建华建材科技(淮安)有限公司							
1	耐腐抗拔实心方桩 (卡扣式机械连接)	YFZ-400B	米	358.00	13%	苏金鼎	此价格仅 供建材采 购参考
2	耐腐抗拔实心方桩 (卡扣式机械连接)	YFZ-500B	米	495.00	13%		
3	耐腐抗拔实心方桩 (卡扣式机械连接)	YFZ-550B	米	583.00	13%		
4	耐腐抗拔实心方桩 (卡扣式机械连接)	YFZ-600B	米	660.00	13%		
5	耐腐抗拔空心方桩	HKFZ-AB 400(240)	米	253.00	13%		
6	耐腐抗拔空心方桩	HKFZ-AB 400(220)	米	262.00	13%		
7	耐腐抗拔空心方桩	HKFZ-AB 400(200)	米	266.00	13%		
8	耐腐抗拔空心方桩	HKFZ-AB 500(310)	米	392.00	13%		
9	耐腐抗拔空心方桩	HKFZ-AB 500(280)	米	396.00	13%		
10	耐腐抗拔空心方桩	HKFZ-AB 500(300)	米	390.00	13%		
价格提供单位：响水联创桩业有限公司							



序号	材料名称	规格	计量单位	含税价格(元)	增值 税率	品牌	备注
<b>七、钢筋</b>							
1	热轧带肋高强钢筋	HRB600 Φ6	吨	5270.00	13%	马钢	此价格仅 供建材采 购参考
2	热轧带肋高强钢筋	HRB600 Φ8-10	吨	4870.00	13%		
3	热轧带肋高强钢筋	HRB600 Φ12-14	吨	4720.00	13%		
4	热轧带肋高强钢筋	HRB600E Φ16-22	吨	4600.00	13%		
5	热轧带肋高强钢筋	HRB600E Φ25-32	吨	4700.00	13%		
6	热轧带肋高强钢筋	HRB635 Φ6	吨	5570.00	13%		
7	热轧带肋高强钢筋	HRB635 Φ8-10	吨	5170.00	13%		
8	热轧带肋高强钢筋	HRB635 Φ12-14	吨	5020.00	13%		
9	热轧带肋高强钢筋	HRB635E Φ16-22	吨	4900.00	13%		
10	热轧带肋高强钢筋	HRB635E Φ25-32	吨	5000.00	13%		
价格提供单位：江苏同力金属制品有限公司							
<b>八、其它</b>							
	Pds防护虹吸排水系统		m <sup>2</sup>	200.00	13%		
价格提供单位：南通沪望塑料科技发展有限公司							
1	暗杆手动双法兰闸阀(软密封)	Z45X-16Q DN100	台	957.00	13%	泉瓦	此价格仅 供建材采 购参考
2	暗杆手动双法兰闸阀(软密封)	Z45X-16Q DN150	台	1627.50	13%		
3	暗杆手动双法兰闸阀(软密封)	Z45X-16Q DN200	台	2637.00	13%		
4	暗杆手动双法兰闸阀(软密封)	Z45X-16Q DN300	台	5070.00	13%		
5	暗杆手动双法兰闸阀(软密封)	Z45X-16Q DN400	台	10145.00	13%		
6	橡胶瓣止回阀	H44X-16Q DN100	台	945.00	13%		

序号	材料名称	规格	计量单位	含税价格(元)	增值 税率	品牌	备注
6	橡胶瓣止回阀	H44X-16Q DN100	台	945.00	13%	泉瓦	此价格仅 供建材采 购参考
7	橡胶瓣止回阀	H44X-16Q DN150	台	1590.00	13%		
8	橡胶瓣止回阀	H44X-16Q DN200	台	3540.00	13%		
9	法兰蝶阀	D342X-16Q DN600	台	22500.00	13%		
10	法兰蝶阀	D342X-16Q DN800	台	37500.00	13%		
价格提供单位：泉瓦阀门有限公司							
1	黄铜手轮闸阀	DN15	只	36.00	13%	中和	此价格仅 供建材采 购参考
2		DN20	只	48.00	13%		
3		DN25	只	63.00	13%		
4	黄铜机械带锁闸阀	DN15	只	34.50	13%		
5		DN20	只	49.50	13%		
6		DN25	只	70.50	13%		
7	黄铜磁性带锁闸阀	DN15	只	51.00	13%		
8		DN20	只	69.00	13%		
9		DN25	只	70.50	13%		
10	黄铜卧式止回阀	DN15	只	28.80	13%		
价格提供单位：台州中和铜业股份有限公司							



## 东台市 2024年 4 月主要建筑安装材料信息价

序号	材料名称	规格	计量单位	价格(元)	备注
1	细砂		t	138.00	
2	中砂		t	165.00	
3	粗砂		t	175.00	
4	碎石		t	129.00	
5	生石灰		t	662.00	
6	石灰膏		m³	469.00	
7	KP1砖	240×115×90	百块	87.00	
8	砼普通实心砖	240×115×53	百块	62.00	
9	砼小型空心砌块	190×190×90	m³	348.00	
10	蒸压砂加气砼砌块	600×200×200 (B07 A5.0)	m³	311.00	
11	普通硅酸盐水泥	32.5 袋装	t	320.00	
12	普通硅酸盐水泥	42.5 袋装	t	427.00	
13	商品混凝土	C15(泵送)	m³	500.00	不含泵送费
14	商品混凝土	C20(泵送)	m³	510.00	不含泵送费
15	商品混凝土	C25(泵送)	m³	525.00	不含泵送费
16	商品混凝土	C30(泵送)	m³	536.00	不含泵送费
17	商品混凝土	C35(泵送)	m³	561.00	不含泵送费
18	商品混凝土	C40(泵送)	m³	584.00	不含泵送费
19	商品混凝土	C50(泵送)	m³	614.00	不含泵送费

序号	材料名称	规格	计量单位	价格(元)	备注
20	商品混凝土	C15(非泵送型号)	m³	483.00	
21	商品混凝土	C20(非泵送型号)	m³	498.00	
22	商品混凝土	C25(非泵送型号)	m³	509.00	
23	商品混凝土	C30(非泵送型号)	m³	520.00	
24	商品混凝土	C35(非泵送型号)	m³	545.00	
25	预拌砂浆(砌筑)	DMM5散装	T	373.00	
26	预拌砂浆(砌筑)	DMM7.5散装	T	373.00	
27	预拌砂浆(砌筑)	DMM10散装	T	383.00	
28	预拌砂浆(抹灰)	DPM5.0散装	T	383.00	
29	预拌砂浆(抹灰)	DPM10散装	T	393.00	
30	预拌砂浆(抹灰)	DPM15散装	T	403.00	
31	预拌砂浆(抹灰)	DPM20散装	T	413.00	
32	预拌砂浆(地面)	DSM15散装	T	388.00	
33	预拌砂浆(地面)	DSM20散装	T	398.00	
34	周转成材		m³	2301.00	
35	普通成材		m³	2302.00	
36	硬木成材		m³	2665.00	
37	复合木模板	18mm	m²	48.00	
38	圆钢	综合	t	4394.00	
39	螺纹钢(热轧带肋钢筋)	综合(二级)	t	4274.00	
40	螺纹钢(热轧带肋钢筋)	6-8 HRB400(三级)	t	4344.00	
41	螺纹钢(热轧带肋钢筋)	10HRB400以上(三级)	t	4110.00	
42	热镀锌钢管		t	5395.00	综合价

备注：泵送商品混凝土泵送费由供需双方按市场价确定。



## 大丰区 2024 年 4 月主要建筑安装材料信息价

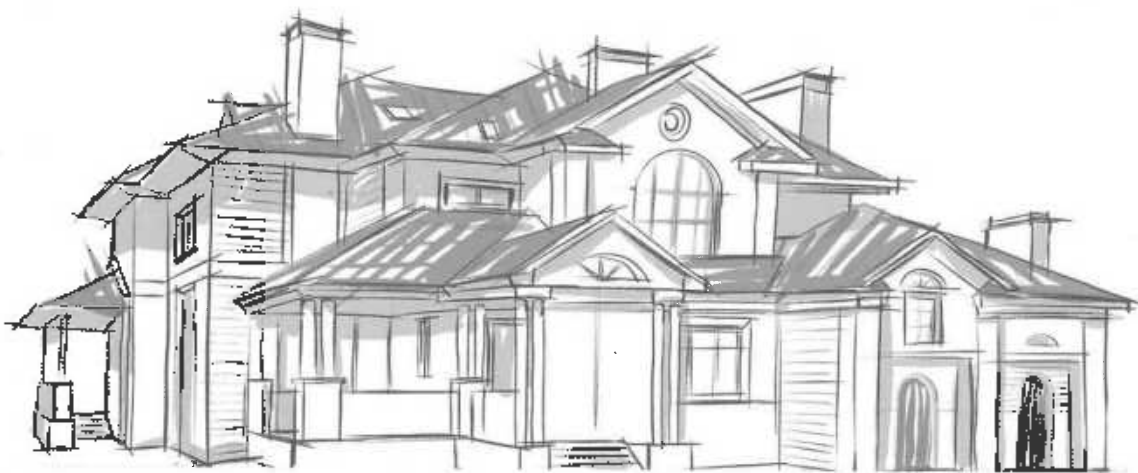
序号	材料名称	规格	计量单位	价格(元)	备注
1	中粗砂		T	168.00	
2	碎石		T	129.00	
3	石灰膏		m <sup>3</sup>	275.00	
4	KP1砖	240×115×90	百块	80.00	
5	蒸压砂加气混凝土砌块	600×240×200 (A3.5B06)	m <sup>3</sup>	320.00	A强度B干密度
6	淤泥烧结保温砖	200×95×90	百块	78.00	
7	碎砖		T	45.00	
8	砼普通实心砖	240×115×53	百块	56.00	
9	砼小型空心砌块	190×190×90	块	1.30	
10	砼多孔砖	240×115×90	块	0.90	
11	复合硅酸盐水泥	32.5散装	T	335.00	
12	复合硅酸盐水泥	32.5袋装	T	355.00	
13	普通硅酸盐水泥	42.5散装	T	415.00	
14	普通硅酸盐水泥	42.5袋装	T	435.00	
15	商品混凝土	C15(泵送型)	m <sup>3</sup>	480.00	不含泵送费
16	商品混凝土	C20(泵送型)	m <sup>3</sup>	490.00	不含泵送费
17	商品混凝土	C25(泵送型)	m <sup>3</sup>	505.00	不含泵送费
18	商品混凝土	C30(泵送型)	m <sup>3</sup>	520.00	不含泵送费
19	商品混凝土	C35(泵送型)	m <sup>3</sup>	540.00	不含泵送费
20	商品混凝土	C40(泵送型)	m <sup>3</sup>	560.00	不含泵送费

序号	材料名称	规格	计量单位	价格(元)	备注
21	商品混凝土	C45(泵送型)	m <sup>3</sup>	585.00	不含泵送费
22	商品混凝土	C50(泵送型)	m <sup>3</sup>	615.00	不含泵送费
23	预拌砂浆(砌筑)	DMM5散装	T	375.00	
24	预拌砂浆(砌筑)	DMM7.5散装	T	375.00	
25	预拌砂浆(砌筑)	DMM10散装	T	385.00	
26	预拌砂浆(抹灰)	DPM5.0散装	T	385.00	
27	预拌砂浆(抹灰)	DPM10散装	T	395.00	
28	预拌砂浆(抹灰)	DPM15散装	T	405.00	
29	预拌砂浆(抹灰)	DPM20散装	T	415.00	
30	预拌砂浆(地面)	DSM15散装	T	390.00	
31	预拌砂浆(地面)	DSM20散装	T	400.00	
32	周转成材		m <sup>3</sup>	2520.00	
33	普通成材		m <sup>3</sup>	2290.00	
34	复合木模板		m <sup>2</sup>	45.00	
35	圆钢	综合	T	4390.00	
36	螺纹钢	综合(二级)	T	4140.00	
37	螺纹钢	6-10 HRB400(三级)	T	4390.00	综合价
38	螺纹钢	12-22 HRB400(三级)	T	4190.00	综合价
39	螺纹钢	25 HRB400以上(三级)	T	4240.00	综合价
40	热镀锌钢管		T	5330.00	综合价
41	PPR冷水管	20×2.3	m	3.68	
42	PPR冷水管	25×2.8	m	5.75	



序号	材料名称	规格	计量单位	价格(元)	备注
43	PPR冷水管	32×3.6	m	9.16	
44	PPR热水管	20×3.4	m	6.09	
45	UPVC排水管	DN50	m	6.71	
46	UPVC排水管	DN75	m	11.59	
47	UPVC排水管	DN100	m	20.21	
48	PVC阻燃电线管	中型16	m	1.03	
49	PVC阻燃电线管	中型20	m	1.66	
50	PVC阻燃电线管	中型25	m	2.17	
51	PVC阻燃电线管	中型32	m	3.33	
52	BV铜芯聚氯乙烯绝缘线	1.5mm <sup>2</sup> 450V/750V	m	1.35	
53	BV铜芯聚氯乙烯绝缘线	2.5mm <sup>2</sup> 450V/750V	m	2.11	
54	BV铜芯聚氯乙烯绝缘线	4mm <sup>2</sup> 450V/750V	m	3.29	
55	BV铜芯聚氯乙烯绝缘线	6mm <sup>2</sup> 450V/750V	m	4.91	

附件：三级钢筋带E增加70元/吨，非泵送型混凝土减少10元/立方米。



## 射阳县 2024 年 4 月主要建筑安装材料信息价

序号	材料名称	规格	计量单位	价格(元)	备注
1	细砂		t	132.00	
2	中粗砂		t	172.00	
3	碎石		t	134.00	
4	复合硅酸盐水泥	32.5 散装	t	365.00	
5	复合硅酸盐水泥	32.5 袋装	t	375.00	
6	普通硅酸盐水泥	42.5 散装	t	445.00	
7	普通硅酸盐水泥	42.5 袋装	t	455.00	
8	商品混凝土	C15(非泵送型号)	m <sup>3</sup>	477.00	
9	商品混凝土	C20(非泵送型号)	m <sup>3</sup>	492.00	
10	商品混凝土	C25(非泵送型号)	m <sup>3</sup>	508.00	
11	商品混凝土	C30(非泵送型号)	m <sup>3</sup>	523.00	
12	商品混凝土	C35(非泵送型号)	m <sup>3</sup>	543.00	
13	商品混凝土	C40(非泵送型号)	m <sup>3</sup>	563.00	
14	商品混凝土	C45(非泵送型号)	m <sup>3</sup>	585.00	
15	商品混凝土	C50(非泵送型号)	m <sup>3</sup>	608.00	
16	复合木模板	2440×1220	m <sup>2</sup>	45.00	
17	圆钢	综合	t	4550.00	
18	螺纹钢(热轧带肋钢筋)	综合(二级)	t	4400.00	
19	螺纹钢(热轧带肋钢筋)	6-8 HRB400(三级)	t	4550.00	
20	螺纹钢(热轧带肋钢筋)	10HRB400以上(三级)	t	4400.00	



## 建湖县 2024 年 4 月主要建筑安装材料信息价

序号	材料名称	规格	计量单位	价格(元)	备注
1	细砂		t	135.00	
2	中粗砂		t	180.00	
3	碎石		t	150.00	
4	彩色石子		t	200.00	
5	白石子	2#	t	140.00	
6	石灰膏		m <sup>3</sup>	270.00	
7	普通烧结砖	240*115*53mm	百块	70.00	
8	KP1砖	240*115*90mm	百块	85.00	
9	KM1砖	190*190*90mm	百块	148.00	
10	粘土空心砖	240×115×190mm	百块	168.00	
11	粘土空心砖	240×115×240mm	百块	185.00	
12	混凝土实心砖	240×115×90mm	百块	71.00	
13	粉煤灰砖	240*115*53mm	百块	69.00	
14	砼小型空心砌块		m <sup>3</sup>	430.00	
15	普通硅酸盐水泥	32.5袋装	t	420.00	
16	普通硅酸盐水泥	42.5袋装	t	430.00	
17	商品混凝土	C15非泵送型号	m <sup>3</sup>	510.00	
18	商品混凝土	C20非泵送型号	m <sup>3</sup>	530.00	
19	商品混凝土	C25非泵送型号	m <sup>3</sup>	540.00	
20	商品混凝土	C30非泵送型号	m <sup>3</sup>	550.00	

序号	材料名称	规格	计量单位	价格(元)	备注
21	商品混凝土	C35非泵送型号	m <sup>3</sup>	580.00	
22	商品混凝土	C40非泵送型号	m <sup>3</sup>	585.00	
23	商品混凝土	C45非泵送型号	m <sup>3</sup>	600.00	
24	商品混凝土	C50非泵送型号	m <sup>3</sup>	615.00	
25	生石灰		T	660.00	
26	周转木材		m <sup>3</sup>	2650.00	
27	普通成材		m <sup>3</sup>	2350.00	
28	硬木成材		m <sup>3</sup>	2750.00	
29	圆木		m <sup>3</sup>	2060.00	
30	复合木模板	18mm	m <sup>2</sup>	45.00	
31	胶合板三夹	1220×2440mm	m <sup>2</sup>	11.00	
32	型钢		T	5380.00	
33	钢筋(综合)		T	4800.00	
34	冷拔钢丝		T	5300.00	
35	三级钢	HRB400 6-10以内	T	4830.00	
36	三级钢	HRB400 12-25以内	T	4700.00	
37	组合钢模板		Kg	3.00	
38	定型钢模板		Kg	3.00	
39	钢支撑(钢管)		Kg	4.60	
40	乳胶漆(外墙)		m <sup>2</sup>	18.00	
41	石油沥青	10#	Kg	4.90	
42	石油沥青	30#	Kg	4.00	
43	石油沥青油毡	350#	m <sup>2</sup>	2.00	



### 阜宁县 2024 年 4 月主要建筑安装材料信息价

序号	材料名称	规格	计量单位	价格(元)	备注
1	中粗砂		t	190.00	
2	碎石		t	135.00	
3	生石灰		t	610.00	
4	石灰膏		m³	300.00	
5	KPI砖	240×115×90	百块	82.00	
6	普通硅酸盐水泥	32.5 袋装	t	430.00	
7	普通硅酸盐水泥	42.5 袋装	t	480.00	
8	商品混凝土	C15(非泵送型号)	m³	505.00	
9	商品混凝土	C20(非泵送型号)	m³	520.00	
10	商品混凝土	C25(非泵送型号)	m³	535.00	
11	商品混凝土	C30(非泵送型号)	m³	550.00	
12	商品混凝土	C35(非泵送型号)	m³	565.00	
13	商品混凝土	C40(非泵送型号)	m³	585.00	
14	商品混凝土	C45(非泵送型号)	m³	610.00	
15	商品混凝土	C50(非泵送型号)	m³	640.00	
16	预应力砼管桩	PC-400(95)A-C70	m	167.00	新苏标
17	预应力砼管桩	PC-400(95)AB-C70	m	177.00	新苏标
18	预应力高强砼管桩	PHC-400(95)A-C80	m	200.00	新苏标
19	预应力高强砼管桩	PHC-400(95)AB-C80	m	200.00	新苏标
20	周转成材		m³	2800.00	

序号	材料名称	规格	计量单位	价格(元)	备注
21	建筑模板	复合模板	m²	45.00	
22	圆钢		t	4650.00	
23	螺纹钢(热轧带肋钢筋)	HRB335(二级)	t	4450.00	
24	螺纹钢(热轧带肋钢筋)	HRB400(三级)	t	4600.00	
25	UPVC排水管	DN50	m	5.60	
26	UPVC排水管	DN75	m	10.90	
27	UPVC排水管	DN110	m	19.06	
28	UPVC排水管	DN160	m	37.35	
29	PVC阻燃电线管	16	m	1.30	
30	PVC阻燃电线管	20	m	1.85	
31	PVC阻燃电线管	25	m	2.45	
32	铜芯聚氯乙烯绝缘线BV	2.5mm²450V/750V	m	1.90	
33	铜芯聚氯乙烯绝缘线BV	4mm²450V/750V	m	3.10	
34	铜芯聚氯乙烯绝缘线BV	6mm²450V/750V	m	4.50	

### 滨海县 2024 年 4 月主要建筑安装材料信息价

序号	材料名称	规格	计量单位	价格(元)	备注
1	细砂		t	135.00	
2	中粗砂		t	175.00	
3	碎石		t	130.00	



序号	材料名称	规格	计量单位	价格(元)	备注
4	生石灰		t	600.00	
5	石灰膏		m <sup>3</sup>	305.00	
6	水泥稳定碎石		t	160.00	
7	KPI砖	240×115×90	百块	76.00	
8	砼普通实心砖	240×115×53	百块	52.00	
9	砼小型空心砌块		m <sup>3</sup>	370.00	
10	蒸压砂加气砼砌块	600×200×200(A5.0 B07)	m <sup>3</sup>	335.00	
11	蒸压灰砂砖	240×115×53	m <sup>3</sup>	380.00	
12	普通硅酸盐水泥	32.5 袋装	t	375.00	
13	普通硅酸盐水泥	42.5 袋装	t	455.00	
14	商品混凝土	C15(非泵送型号)	m <sup>3</sup>	485.00	
15	商品混凝土	C20(非泵送型号)	m <sup>3</sup>	500.00	
16	商品混凝土	C25(非泵送型号)	m <sup>3</sup>	515.00	
17	商品混凝土	C30(非泵送型号)	m <sup>3</sup>	530.00	
18	商品混凝土	C35(非泵送型号)	m <sup>3</sup>	550.00	
19	商品混凝土	C40(非泵送型号)	m <sup>3</sup>	570.00	
20	周转成材		m <sup>3</sup>	2350.00	
21	普通成材		m <sup>3</sup>	2100.00	
22	硬木成材		m <sup>3</sup>	2500.00	
23	复合木模板	18mm	m <sup>2</sup>	43.00	

序号	材料名称	规格	计量单位	价格(元)	备注
24	圆钢	综合	t	4550.00	
25	螺纹钢(热轧带肋钢筋)	综合(二级)	t	4400.00	
26	螺纹钢(热轧带肋钢筋)	6-8 HRB400(三级)	t	4550.00	
27	螺纹钢(热轧带肋钢筋)	10以上 HRB400(三级)	t	4400.00	
28	热镀锌钢管	DN25	t	5600.00	
29	热镀锌钢管	DN100	t	5300.00	
30	热镀锌钢管	DN150	t	5500.00	
31	PPR给水管	冷水管20×2.3	m	3.71	
32	PPR给水管	冷水管25×2.3	m	5.58	
33	UPVC排水管	DN50×2.0	m	5.72	
34	UPVC排水管	DN110×3.2	m	18.19	
35	UPVC排水管	DN160×4.0	m	36.48	
36	铜芯聚氯乙烯绝缘线BV	2.5mm <sup>2</sup> 450V/750V	m	2.16	
37	铜芯聚氯乙烯绝缘线BV	4mm <sup>2</sup> 450V/750V	m	3.22	
38	铜芯聚氯乙烯绝缘线BV	6mm <sup>2</sup> 450V/750V	m	4.52	

备注:其他材料参考市发布的价格

## 响水县 2024 年 4 月主要建筑安装材料信息价

序号	材料名称	规格	计量单位	价格(元)	备注
1	细砂		t	142.00	
2	中粗砂		t	178.00	
3	碎石		t	126.00	
4	生石灰		t	570.00	
5	KPI 砖	240 × 115 × 90	百块	82.00	
6	KM1 砖	190 × 190 × 90	百块	98.00	
7	矽普通实心砖	240 × 115 × 53	百块	53.00	
8	蒸压砂加气砌块	B06 A5.0	m <sup>3</sup>	350.00	
9	普通硅酸盐水泥	32.5 袋装	t	355.00	
10	普通硅酸盐水泥	42.5 袋装	t	340.00	
11	商品混凝土	C15(非泵送型号)	m <sup>3</sup>	475.00	
12	商品混凝土	C20(非泵送型号)	m <sup>3</sup>	485.00	
13	商品混凝土	C25(非泵送型号)	m <sup>3</sup>	500.00	
14	商品混凝土	C30(非泵送型号)	m <sup>3</sup>	515.00	
15	商品混凝土	C35(非泵送型号)	m <sup>3</sup>	530.00	
16	商品混凝土	C40(非泵送型号)	m <sup>3</sup>	550.00	
17	预应力高强混凝土管桩	C80PHC-A400(95)	m	155.00	
18	预应力高强混凝土管桩	C80PHC-AB400(95)	m	162.00	
19	预应力高强混凝土管桩	C80PHC-A500(100)	m	221.00	
20	预应力高强混凝土管桩	C80PHC-AB500(100)	m	228.00	
21	复合木模板	18mm	m <sup>2</sup>	43.00	
22	圆钢	HRB300	t	4380.00	
23	螺纹钢(热轧带肋钢筋)	6-8 HRB400(三级)	t	4350.00	
24	螺纹钢(热轧带肋钢筋)	10HRB400 以上(三级)	t	4200.00	