

住房和城乡建设部办公厅关于取消工程造价咨询企业资质审批加强事中事后监管的通知

建办标〔2021〕26号

各省、自治区住房和城乡建设厅，直辖市住房和城乡建设（管）委，新疆生产建设兵团住房和城乡建设局，国务院有关部门建设工程造价管理机构，各有关单位：

为贯彻落实《国务院关于深化“证照分离”改革进一步激发市场主体发展活力的通知》（国发〔2021〕7号），持续深入推进“放管服”改革，取消工程造价咨询企业资质审批，创新和完善工程造价咨询监管方式，加强事中事后监管，现就有关事项通知如下：

一、取消工程造价咨询企业资质审批。按照国发〔2021〕7号文件要求，自2021年7月1日起，住房和城乡建设主管部门停止工程造价咨询企业资质审批，工程造价咨询企业按照其营业执照经营范围开展业务，行政机关、企事业单位、行业组织不得要求企业提供工程造价咨询企业资质证明。2021年6月3日起，住房和城乡建设主管部门不再办理工程造价咨询企业资质延续手续，到期需延续的企业，有效期自动延续至2021年6月30日。

二、健全企业信息管理制度。各级住房和城乡建设主管部门要加强与市场监管等有关部门沟通协调，结合工程造价咨询统计调查数据，健全工程造价咨询企业名录，积极做好行政区域内企业信息的归集、共享和公开工作。鼓励企业自愿在全国工程造价咨询管理系统完善并及时更新相关信息，供委托方根据工程项目实际情况选择参考。企业对所填写信息的真实性和准确性负责，并接受社会监督。对于提供虚假信息的工程造价咨询企业，不良行为记入企业社会信用档案。

三、推进信用体系建设。各级住房和城乡建设主管部门要进一步完善工程造价咨询企业诚信长效

机制，加强信用管理，及时将行政处罚、生效的司法判决等信息归集至全国工程造价咨询管理系统，充分运用信息化手段实行动态监管。依法实施失信惩戒，提高工程造价咨询企业诚信意识，努力营造诚实守信的市场环境。

四、构建协同监管新格局。健全政府主导、企业自治、行业自律、社会监督的协同监管格局。探索建立企业信用与执业人员信用挂钩机制，强化个人执业资格管理，落实工程造价咨询成果质量终身责任制，推广职业保险制度。支持行业协会提升自律水平，完善会员自律公约和职业道德准则，做好会员信用评价工作，加强会员行为约束和管理。充分发挥社会监督力量参与市场秩序治理。鼓励第三方信用服务机构开展信用业务。

五、提升工程造价咨询服务能力。继续落实《关于推进全过程工程咨询服务发展的指导意见》（发改投资规〔2019〕515号）精神，深化工程领域咨询服务供给侧结构性改革，积极培育具有全过程咨询能力的工程造价咨询企业，提高企业服务水平和国际竞争力。

六、加强事中事后监管。各级住房和城乡建设主管部门要高度重视工程造价咨询企业资质取消后的事中事后监管工作，落实放管结合的要求，健全审管衔接机制，完善工作机制，创新监管手段，加大监管力度，依法履行监管职责。全面推行“双随机、一公开”监管，根据企业信用风险分类结果实施差异化监管措施，及时查处相关违法、违规行为，并将监督检查结果向社会公布。

住房和城乡建设部办公厅

2021年6月28日

（此件主动公开）

盐城市住房和城乡建设局文件

盐住建建筑〔2021〕34号

盐城市住房和城乡建设局 关于全面推进智慧工地建设工作的通知

各县（市、区）住建局，盐城经济技术开发区住建局，盐南高新区住建局，市各有关单位：

为全面推进我市智慧工地建设，提升建筑施工本质安全水平，根据《省住房和城乡建设厅关于推进智慧工地建设的指导意见》（苏建质安〔2020〕78号）、《关于统一全省建筑工程绿色智慧示范片区建设标准及加强过程管理的通知》（苏建函质安〔2020〕658号）、《省住房城乡建设厅关于智慧工地费用计取方法的公告》（〔2021〕第16号）等文件精神，结合我市实际，现就加强我市智慧工地建设的相关工作通知如下：

一、工作目标

（一）2021年6月底前，依托江苏省建筑施工安全管理系统（以下简称省安管系统），建成盐城市智慧工地监管平台（以下简称市监管平台），完成市直、阜宁县2个省级绿色智慧示范片区建设，市区在建政府投资规模以上工程实现智工地全覆盖，

（二）2021年12月底前，市区在建规模以上工程实现智慧工地全覆盖，全市在建政府投资规模以上工程实现智慧工地全覆盖。推动我市房屋建筑施

工总承包一级及以上资质企业建设企业智慧应用平台，加强企业对项目的实时管控，提升智慧化、信息化管理水平。

（三）2022年6月1日起，全市规模以上在建工程实现智慧工地全覆盖，并在智慧工地优先发展安全应用的基础上，逐步推进BIM技术、绿色施工等技术应用。2022年12月底前，我市房屋建筑施工总承包一级及以上资质企业的智慧应用平台使用实现全覆盖。

二、实施范围

建设工期6个月以上的，建筑面积5000平方米及以上的房屋建筑工程。

三、实施内容

智慧工地基本实施项包括建设现场安全隐患排查、项目人员动态信息管理、进出人员身份识别及在岗信息显示、扬尘管控、视频监控、机械设备操作人员身份识别、塔吊钩头可视化等系统和智慧工地数据集成平台（以下简称工地集成平台）等。对有省、市标化创建目标的建设项目，还应实施安全帽人员立体定位、高处作业防护预警、危大工程监

测预警等智慧工地应用（实施内容及要求详见附件1、2、3）。

四、建设流程

（一）明确智慧工地建设目标，建设和施工单位应于项目开工前明确智慧工地建设目标，并在省安管系统中申报。各地建筑施工安全生产监督机构应将智慧工地建设的相关要求列入项目施工安全监督告知会议的内容。

（二）制定智慧工地建设方案。建设单位会同施工总承包单位制定智慧工地建设方案，方案应明确智慧工地建设的责任人、集成服务商、实施内容、资金投入计划以及智慧工地设备数量、型号和安装的位置等（编制要求详见附件4）。

（三）申请接入市监管平台。施工总承包单位完成硬件安装、集成平台搭建和系统调试后，应提出申请接入，并提交经建设、监理单位确认的智慧工地建设方案。对满足接入条件的项目，市监管平台技术服务单位应在3个日（历）天内完成接入工作。智慧工地设备安装（位置、数量等）发生变化的，应重新申请接入（接入流程详见附件5）。

（四）智慧工地系统运行。施工总承包单位应加大智慧工地系统的技术应用，强化对智慧工地设备日常巡检，督促集成服务商做好运维服务，确保设备正常运行和现场数据实时传输，发现前端设备有异常的，应在24小时内恢复。需拆除、停运或迁移设备的，施工总承包单位应事先向市监管平台报备（运行要求详见附件6）。

五、各方主体责任

（一）建设单位应依据《省住房城乡建设厅关于智慧工地费用计取方法的公告》（〔2021〕第16号）等文件规定，将“智慧工地费用”作为总价措施项目列入工程造价，督促施工总承包单位足额计取并投入智慧工地建设资金，按要求完成数据集成平台搭建、硬件安装、数据对接、系统运维和实际应

用。

（二）施工总承包单位应建立以项目经理作为第一责任人的智慧工地建设工作专班，择优选择集成服务商实施智慧工地建设，积极应用智慧工地系统，强化施工现场安全和扬尘管控措施落实，提高现场绿色安全文明施工管理水平。

（三）监理单位应将智慧工地建设和实际应用全过程纳入监理范围，对未按规定落实的，应责令施工总承包单位予以整改，拒不整改的，应及时向建设单位和属地建筑施工安全生产监督机构报告。

（四）智慧工地集成服务商应规范设备采购、运维合同签订，强化各类设备运行维护保障，做好智慧工地各系统、模块的日常应用服务，不得随意对设备断网、断电，不得人为干扰、破坏和遮挡设备，随意移动设备位置，设备出现故障，应及时修复、恢复。

（五）市监管平台技术服务单位应进一步强化主动服务意识，规范服务内容、提高服务质量，服务过程中不得设置接入门槛，拖延服务时间，推销设施设备。同时还应根据省、市建设行政主管部门及其安全监督机构的管理要求对市监管平台及时进行调整和升级，不断推进区域智慧工地数据融合，探索智慧工地大数据应用，进一步提升技术服务能力和服务效率。

六、监督管理

（一）加强组织领导。市住房和城乡建设局成立建筑施工智慧工地建设领导小组，由局主要领导同志担任组长，分管领导同志担任副组长，相关业务处室和单位主要负责人为成员。各地也要成立相应的组织领导机构，明确工作职责和工作任务、时间进度和工作要求，精心安排，认真部署，扎实抓好智慧工地建设的组织实施和督促落实。

（二）严格过程监管。各地建设行政主管部门及其安全监督机构要将智慧工地建设情况纳入日常

安全监管内容，充分运用对在项目和人员信息、安全文明施工、危大工用市监管程管控等进行辅助监管，发现不按规定履行智慧工地建设职责的，或数据不符合要求的，应当责令限期整改，逾期未整改或整改不到位的要采取约谈等方式督促其整改到位。对未按要求开展智慧工地建设的项目，不得推荐为市标准化示范工地和省标准化星级工地。

（三）加大宣传引导。各地要采取多种形式、多渠道，加强智慧工地宣传推广，及时发掘建筑施工智慧工地建设示范典型，推广成功工作经验，为

智慧工地建设营造良好的环境。市住房和城乡建设局将不定期组织专项督查，及时梳理汇总全市建筑施工智慧工地建设推进情况并予以公布。

特此通知。

附件：

- 1.智慧工地实施内容
- 2.智慧工地设备安装要求
- 3.智慧工地实施内容技术要求
- 4.智慧工地建设方案编制要求
- 5.智慧工地接入流程
- 6.智慧工地运行要求

附件1

智慧工地实施内容（分为四个档次）

实施项	实施内容	实施分档			
		建设工期6个月以上的、建筑面积5000平方米及以上的房屋建筑工程。			
		基本实施项	市标化工地	省标化一星工地	省标化二星工地
现场安全隐患排查	施工现场安全隐患检查系统	√	√	√	√
	施工现场隐患随手拍	√	√	√	√
	施工现场移动巡检	√	√	√	√
人员信息动态管理	项目人员动态信息管理系统	√	√	√	√
	多媒体、网络或VR安全教育体验			*	*
	进出人员身份识别及在岗信息显示	√	√	√	√
	基于安全帽的人员立体定位			√	√

扬尘管控视频监控	扬尘噪声在线实时监控	√	√	√	√
	现场降尘自动降尘设备	√	√	√	√
	车辆未冲洗管理	√	√	√	√
	远程视频监控	√	√	√	√
高处作业防护预警	使用工具化定型化的防护措施	√	√	√	√
	防护栏杆损坏、遗失报警装置			*	√
	防护栏杆状态实时监测			*	√
危大工程监测预警	机械设备操作人员身份识别	√	√	√	√
	塔吊钩头可视化	√	√	√	√
	塔吊运行状态监测与防碰撞		√	√	√
	施工升降机运行状态监测预警		√	√	√
	卸料平台超载自动预警			*	*
	深基坑监测自动监测预警			*	√
集成平台	高支模监测自动监测预警			*	*
	智慧工地数据集成平台	√	√	√	√

注：√表示必选项，*表示可选项

附件2

智慧工地设备安装要求

智慧工地设备安装按照《省住房城乡建设厅关于推进智慧工执建设的指导意见》（苏建质安〔2020〕78号）的要求执行，并对以下设备做出细化如下要求：

一、扬尘监测设备

1.安装数量：占地面积每2万平方米不少于1个监测点。

2.安装位置：

(1)监测点位宜优先设置于车辆进出口处，监测点数量多于车辆进出口数量时，其它监测点位应结合常年主导风向。设置在工地所在区域主导风向下风向的植工场地边界，兼顾扬尘最大落地浓度；

(2)在监测点周围，不应有非施工作业的高大建效物、树木或其他障碍物阻碍环境空气的流通。从监测系统采样口到附近最高障碍物之间的水平距离，至少应为其高出采样口垂直距离的丙倍以上，采样期间的工况应与日常实际运行工况相同；

(3)收测点应设置在相对安全和防火措施有保障的地方，监测点附近应避免强电磁干扰，周围有稳定可靠的电力供应，方便安装和检修通信线路；

(4)当与其他施工场地相邻或施工场地外侧是交通道路且受道路扬尘影响较大时，宜避开在相邻边界处设置监测点，从而避免出现相互干扰的问题；

(5)监测点的位置不宜轻易变动，以保证监测的连续性和数据的可比性；

(6)监测点位采样口距离地面高度一般应为3到5米。

二、自动降尘设备

1.安装数量：自动降尘设备包括但不限于雾炮车、围挡喷淋等设备，安装数量满足降尘要求；

2.安装位置：安装在易产生扬尘区域，且与扬尘监测设备的距离不低于5米。

三、远程视频监控（含吊钩可视化）

1.制高点：至少安装一路球机视频监控设备，视频覆盖整个施工现场监控范围；

2.每个出入口：至少安装一路球机视频监控设备，视频覆盖车辆进出情况；

3.每个重点区域（应包括钢筋加工区，料场、安全宣讲台等）至少安装一路枪机视频监控设备，视频覆盖重点区域的主要部分在监控范围内；

4.吊钩可视化：每个塔吊钩至少安装一路吊钩可视化视频监控设备，视频应能跟随吊钩移动，且吊钩在图像中央。

四、车辆未冲洗抓拍设备

1.安装数量：每处工程车辆进出口安装一套车辆未冲洗抓拍设备；

2.安装位置：抓拍设备的视频监控范围覆盖整个车辆冲洗台。

五、机械设备操作人员识别设备

1.安装数量：每个塔吊和施工升降机安装一套机械设备操作人员身份识别设备；

2.安装位置：设备安装在塔吊和施工升降机的操作室。

附件3

智慧工地实施内容技术要求

智慧工地系统和设备功能要求参照《省住房城乡建设厅关于推进智慧工地建设的指导意见》（苏建质安〔2020〕78号）的要求执行，新增车辆未冲洗抓拍和塔吊可视化系统，并细化扬尘监测等

系统的技术要求，具体如下：

一、车辆未冲洗抓拍系统

(一) 功能要求

1. 系统应能自动识别所有出场车辆的车牌号码、车牌颜色、驶出场地时间等信息；
2. 系统应能对工程车出场时，未冲洗车辆自动识别并记录，提供未冲车辆离场的图片和完整视频；
3. 系统应能识别并抓拍工程车辆在冲洗台冲洗只进行前轮或后轮单独冲洗行为、在冲洗台冲洗总时长不足的行为、抓拍单个或多个工程车辆未冲洗绕行冲洗台行为；
4. 车辆抓拍系统应能主动上报车辆洗抓拍设备的状态。

(二) 设备要求

1. 抓拍照片分辨率应不低于 800 万像素；
2. 抓拍设备应支持电动变焦、支持自动补光；
3. 抓拍设备的外壳应符合 GB 4208-2008 中外防护等级标准的 IP67 等级；
4. 抓拍设备应支持开关量信号输出，可连接控制道闸开/关，支持外接报警设备。

(三) 对接数据要求

1. 上传至市监管平台的未冲洗抓拍数据应包括：车辆的车牌号、车牌颜色、车辆离开时间、抓拍照片文件地址、抓拍视频文件地址；
2. 现场抓拍设备应每率小时上传设备状态至市监管平台。

二、吊钩可视化监控系统

1. 应能实时显示吊钩周围的视频图像。能够保存 7 天以上的视频数据，具备远程查询的功能；
2. 吊钩可视化监视范围应能覆盖 360° 无死角；
3. 应在吊机驾驶室配有实时显示，支持变焦功能；
4. 应有监控吊钩工况、查看起升滚筒钢丝绳是否错乱的功能。

三、其他要求

(一) 扬尘监测系统

1. 数据对接要求：数据传输应使用《污染物在线监控（监测）系统数据传输标准》（HJ212-2017）要求，采用直连的方式接入市监管平台。
2. 数据采集要求：扬尘监测设备数据采集与上传的频率应为 1 分钟一次，支持断点续传。
3. 联动设备要求：在现场扬尘监测数据超标时，应能自动控制降尘设备，实现及时控尘。
4. 数据采集设备要求：监测数据存储时间应不少于 3 个月，支持 U 盘数据导出，总悬浮颗粒物（TSP）、颗粒物（PM₁₀）监测数据有效率不低于 90%。

(二) 视频监控系统

1. 对接要求：视频监控设备应通过协议直接接入至市监管平台流媒体服务器；
2. 网络要求：视频监控的网络应采用具备加密传输能力的远程视频监控专用网络，每路摄像机带宽不各于 4M，保证单路 1080P 视频流畅传输。
3. 监控设备命名要求：视频监控名称要结合现场实际准确命名。

附件 4

智慧工地建设方案编制要求

一、建设方案基本信息

基本信息包含：项目名称（与立项批文文件申报项目名称一致）、项目规模、建设工期、监管机构。建设、施工、监理三方责任主体，项目监督备案号和施工许可证号等。

二、建设方案内容

按照《省住房城乡建设厅关于推进智慧工地建设的指导意见》（苏建质安〔2020〕78号）和本通知要求编制。方案应至少包括以下内容：

1. 智慧工地建设目标；
2. 智慧工地建设组织机构；
3. 智慧工地拟实施的内容（附功能清单），安装的设备数量、型号（附设备清单）、现场布点图、智慧工地网络拓扑图；
4. 智慧工地建设进度计划；
5. 智慧工地建设资金投入计划；
6. 智慧工地建设、运维和应用等保障措施。

三、智慧工地现场布点图

1. 现场布点图内容应清晰完整。标明智慧工地设施设备具体位置、工地出入口位置、四周道路及名称等；
2. 智慧工地设施设备具体位置应至少包括：扬尘在线监测设备固定位置，远程视频监控安装位置（美中制高点球机安装数量应覆盖施工作业区）、工程车辆出入口视频监控位置、车辆未冲洗抓拍设备位置、雾炮降尘装置位置、围挡喷淋位置、车辆冲洗设备位置、高处作业临边防护区域、特种设备位置等。

四、其他要求

1. 智慧工地系统设备的指标参数和设备资质证书应符合相关文件要求；
2. 智慧工地系统应采用专用网络（包括运营商专线、VPN 专线，4G 传输），将数据上传至市监管平台，不与办公网络混用。

附件 5

接人流程一、接入申请

施工总承包单位完成硬件安装、集成平台搭建和系统调试后，提出申请接入。

二、接入须提交的材料

1. 相关文件：经建设、监理单位确认的智慧工

地建设方案，智慧工地建设合同、网络运营合同。

2. 现场设备照片：应拍通实际安装的设备，要求光线良好，照片清晰可见。具体如下：

人员立体定位设备照片、扬尘监测设备照片《（外观和内部结构各一张）、车辆未冲洗抓拍设备照片（每个出入口一张）、视频监控设备照片（与申报数量一致）、硬盘录像设备照片（带有已安装硬盘的照片，硬盘录像机录像计划配置页面的照片，球机摄像头预置位配置照片）、人员实名制设备等照片。

三、项目验收

接入后，属地建筑施工安全生产监管机构对智慧工地进行现场或远程验收，验收内容如下：

1. 通过现场或市监管平台，检查现场安装的智慧工地设备型号、位置、数量与建设方案中申报信息是否一致。
2. 通过现场或市监管平台查看智慧工地数据集成平台，检查智慧工地建设内容与方案申报是否一致。

四、其他说明

1. 项目新增智慧工地设备或设备部署发生变化（位置、数量等），应按照上述要求增补智慧工地建设方案、设备接入等工作。
2. 为保证市监管平台的稳定性，功能性和响应速度，对有需要接入多个平台的项目，必须保证先接入市监管平台，可采用设备多路分发直接向多平台传输数据，或选择先接入市监管平台，再由市监管平台向其他平台转发。

附件 6

平台数据应用

- 一、人员信息动态管理系统

1.人员信息动态管理系统统计施工现场管理人员、施工人员、特种设备人员的每日进出和考勤情况，市监管平台每日对考勤情况形成统计报表。

2.选出人员身份识别设备非正常停止运行，市监管平台以短信通知项目经理、项目总监，项目应及时修复，市监管平台每周对非正常停止时间、次数形成统计报表。

二、扬尘监控和自动喷淋降尘联动监控系统

1.扬尘监测设备对工地扬尘的TSP、颗粒物(PM2.5, PM10)

等数值情况实时监测，在现场LED屏信息显示，各地建设行政主管部门可通过移动终端APP和网站查看监测数据。市监管平台每周对各项目TSP和PM10监测数值和超标情况，开启喷淋等降尘设备情况，按照区域分别进行排名形成统计报告。

2.项目TSP或PM10数据超标时，现场应自动开启喷淋等降尘设备进行降尘，连续30分钟数据超标时，市监管平台通过短信等方式通知项目经理、项目总监，现场采取应急措施处置。连续60分钟数据仍超标时，市监管平台予以告警。

3.扬尘监测设备非正常停止运行，市监管平台以短信通知项目经理，项目总监，项目应及时修复。市监管平台每周对非正常停止时间、次数形成统计报表。

三、车辆未冲洗自动抓拍系统

1.车辆未冲洗自动抓拍系统应结合施工现场车辆冲洗装置。对离场车辆进行实时探测、自动识别和抓拍未冲洗车辆，抓拍号牌不清、污损、破损、遮挡号牌车辆，抓拍数据可通过移动终端 APP和门

户网站远程查看，市监管平台每周对各角目抓拍情况，按照区域进行排名等形成统计数据。

2.在施工现场有出场未冲洗情形时，市监管平台通过短信等方式通知项目经理、项目总监，现场应采取应急措施处置。连续3辆以上工程车未冲洗时，市监管平台予以告警。

3.相关监测设备非正常停止运行时，市监管平台短信通知项目经理、项目总监，项目应及时修复，市监管平台每周对非正常停止时间、次数形成统计报表。

四、现场远程视频监控系统

1.在项目开工至完工期间，相关视频数据传输至市监管平台，视频监控可通过移动终端APP和门户网站远程查看，

2.视频监控设备非正常停止运行时，市监管平台通过短信通知项目经理、项目总监，项目应及时修复。市监管平台每周对非正常停止时间、次数形成统计报表。

五、塔吊、施工升降机、卸料平台、高处作业临边防护、深基坑、高支模等特种设备监测系统

1.监测预警系统预警时，智慧工地数据集成平台应通过系统消息，短信等方式通知项目经理，项目总监，现场采取应急措施处置，预警数据24小时未处理形成闭环的。市监管平台予以告警。

2.相关监测设备非正常停止运行，市监管平台通过短信通知项目经理，项目总监，项目应及时修复。市监管平台每周对非正常停止时间、次数形成统计报表。

关于印发《2021年全省百万城乡建设职工职业技能竞赛工程造价决赛实施方案》的通知

苏建竞〔2021〕16号

各设区市住房城乡建设局（建委）：

根据省住房和城乡建设厅、省总工会、省教育厅《关于开展2021年全省百万城乡建设职工职业技能竞赛的通知》（苏建工会〔2021〕60号）要求，现将《2021年全省百万城乡建设职工职业技能竞赛工程造价决赛实施方案》印发给你们，望认真组织实施。

江苏省住房和城乡建设系统
职工职业技能竞赛领导小组

2021年6月30日



盐城市住房和城乡建设局办公室

2021年7月8日印发



分析房屋建筑施工中钢筋混凝土结构施工技术的应用

摘要: 随着城市化进程的加快,近年来我国的房屋建设工程项目数量一直都呈现上升趋势,钢筋混凝土结构作为现阶段保障建筑物整体安全的主要部分,其施工技术的应用一直都受到建筑施工企业的广泛重视。本文从钢筋混凝土结构施工的技术要点出发,分别对钢筋工程和混凝土工程的施工技术进行分析,以达到保障房屋建筑经久耐用,结构稳定的目的。

关键词: 建筑施工;钢筋工程;混凝土工程;施工技术

钢筋混凝土作为建筑施工主要的原材料,在抗震性能以及建筑整体布局方面都起到了十分重要作用。在我国现阶段的建筑施工行业中,针对钢筋混凝土结构施工技术的研究从未停止,随着施工工艺水平的不断进步,房屋建筑的质量、稳定性、安全性以及可靠性也越来越高。

1、钢筋混凝土结构施工技术要点

现阶段的建筑施工中,钢筋混凝土结构的应用程度非常高,在进行施工中,主要的技术要点包括以下方面:首先混凝土垫层浇筑前进行验槽,

轴线尺寸符合设计规定,清除干净槽内浮土、杂物,在验槽后立即进行灌筑,以保护地基,采用振动器对混凝土表面进行振捣,要求表面平整、密实;其次垫层强度满足设计施工要求后,在其上划线、支模、铺放钢筋,上下部垂直钢筋应绑扎牢固,底部钢筋网片采用水泥砂浆进行垫塞,为确保位置不出现偏差,其厚度应该与混凝土保护层厚度保持一致;再者在进行混凝土浇筑施工前,应保持钢筋和模板的清洁,及时处理杂物、泥土和油污,同时必须保持模板的湿润度;浇筑基础

时,应特别注意预留柱钢筋位置的正确,预防倾斜和位移情况的发生,采用对称浇筑的方式进行施工,为保障钢筋网片以及预留的墙柱钢筋下部基本位置保持固定,可以在浇筑开始后,用5到10厘米左右的混凝土作为垫层,并将其捣实;最后筑混凝土时采用混凝土输送泵,采用插入式振动棒进行振捣,振捣施工时要保持“快插慢拔”,对于基础混凝土部分,应当采用分层连续的浇筑方式完成施工,对基础上部柱子,可在基础上部水平面留设施工缝。

2、钢筋工程施工技术应用

2.1 钢筋材料准备

配料原则:按照相关规范的要求,对墙体与结构柱纵向主筋的位置以及相同截面内钢筋的接头数量进行设置;梁钢筋直径20以下钢筋采用搭接焊,大于20的钢筋应该用直螺纹,采用闪光对焊的方式接长钢筋;柱钢筋直径16以上钢筋采用电渣压力焊,直径16以下钢筋采用搭接帮扎,直径25以上必须采用直螺纹。

材料堆放:钢筋的堆放场地应硬化,并有排水坡度,按照级别、品种、直径、厂家分垛码放,并挂标识牌,注明规格、产地、数量、品种、复试报告单号、质量检验状态等等,为防止钢筋锈蚀,钢筋应该放置在垫墙或方木上。

钢筋加工:梁钢筋直径20以下钢筋采用搭接焊,大于20的钢筋采用直螺纹,钢筋加工场接长采用闪光对焊,柱钢筋直径16及以上钢筋采用电渣压力焊,直径14下钢筋采用搭接帮扎,相邻钢筋接头错开45d,直径25以上必须采用直螺纹;将钢筋的末端加工成180°的弯钩状,其弯曲的直径取值和平直部分的长度值,都为所用钢筋直径的5倍;箍筋采用135°的弯钩,平直长度为10倍所用钢筋直径长度;定位钢筋端头应切齐、磨去飞边毛刺,端头刷防锈漆。

2.2 底板钢筋施工

底板钢筋施工前首先必须确保垫层的清洁,确定底板钢筋的位置并进行放线,同时弹好柱位置线,并摆放下层钢筋;底板钢筋采用分段连接和绑扎,钢筋绑扎施工时,必须确保横向与纵向所有的相交都全部绑扎,严禁出现跳扣绑扎现象;底层钢筋绑扎后,放置底板马凳筋,底板马凳为外购成品,根据图纸设计的板厚和保护层厚度,采购相应厚度的马凳;在固定好马凳筋的位置后,应首先标记处上层横向钢筋的位置并进行绑扎,而后进行纵向钢筋绑扎;钢筋的接头设计应该符合相关的规范要求,尽量保持上层与下层钢筋接头的错开,在框架柱的放大脚处,尽量不要出现接头。

2.3 柱筋施工

柱筋的施工流程如下图所示:

在施工时,为确保柱筋间距、柱截面尺寸以及相关保护层的厚度,必须以施工所在楼层的结构底板标高以上10cm左右的位置,布置卡位钢筋,如下图所示(H为柱截面尺寸),卡位钢筋必须在浇筑板砼之前套上,在绑扎柱筋前取下,卡位筋可以周转使用。

柱筋保护层采用塑料卡,为确保塑料卡的尺寸统一,误差较小,可以由厂家直接定做,施工时在外竖筋上安放,并且相邻塑料卡的间隔距离在1m左右;为保持钢筋的清洁,在进行混凝土浇筑施工前,可以用管材包裹竖筋,管材可以循环使用;为了确保柱主筋不会出现偏移现象,在绑扎施工和卡位筋安装完毕后,还必须对板筋与柱筋进行点焊,以加强其稳定性。

2.4 梁筋施工

梁筋施工工艺流程如下图所示:

梁的纵向主筋采用单面焊连接,梁的受拉钢筋接头位置不能在箍筋范围内,应在跨中区(跨中1/3处)、受压钢筋接头应在支座处,钢筋的接头

位置保持相互错开,在受力钢筋35d区段内(且不小于500mm);为确保结构主体的安全,存在绑扎接头的钢筋受力界面面积与钢筋总的受力截面面积之间的比值在压力区不能高于50%,拉力区不能高于25%。

3、混凝土工程施工技术应用

3.1 砼浇筑施工

施工时采用的振捣棒操作要做到“快插慢拔”,并将振动棒上下略为抽动以便上下振捣均匀,插点要均匀排列,每次移动距离50cm,且每一插点要掌握好振捣时间,一般为20~30秒,并且视混凝土表面呈显著下沉,不再出现气泡,表面泛出灰浆为止,在梁与柱、剪力墙的交接点等钢筋密集处,要加强振捣。混凝土应分层浇灌,每层的厚度(深度)不应超过60cm,在振捣上一层时应插入下一层中5cm,以消除两层之间的夹缝,上层混凝土要在初凝前介入以免出现冷缝。承台与底板的浇筑方式如下图所示:

柱混凝土浇筑在梁、板模板安装前进行,要做好必要的操作平台等安全防护措施,柱沿高度分层浇筑,上层混凝土的浇筑应在下层混凝土初凝前浇筑完成。梁板砼浇筑时,应沿施工段的长方向,从一端平行推进至另一端,各区一次性浇筑完成,不留竖向施工缝;在浇筑过程中,由于梁上部钢筋较多,应注意梁下部砼密实性,必须加强振捣,并在砼初凝前采取二次振捣。

楼梯踏步宜选用定型模板,随打随抹一次成活,并加护角;如果二次抹灰或铺砖,踏步的高度和宽度应考虑装修面层的厚度,第一踏步和最后一个踏步浇筑高度还要考虑楼梯间休息平台面层的厚度。

3.2 施工缝的留设处理

剪力墙结构(框架结构楼梯两侧有剪力墙)的楼梯施工缝设置:楼梯休息平台板施工缝留置

在板1/3处,楼梯梁两端预留梁窝,预留位置在墙中1/2处,休息平台板同样留在墙中1/2处,墙、柱水平施工缝在墙、柱边线内再弹一道切割线,用无齿锯切割,切割深度3cm或人工凿毛处理。

3.3 砼养护措施

各构件均采用自来水进行喷水养护;混凝土浇筑完后12h内应采取覆盖保温养护,保持湿润,严防混凝土出现脱水和收缩裂缝;混凝土养护不少于14天,侧壁混凝土带模养护,底板混凝土蓄水养护;每日浇水次数能保持砼处于足够的湿润状态,但在气温小于5℃时不得浇水;大体积混凝土养护应有控温、测温措施。

结语:

钢筋混凝土结构施工技术的研究对房屋建筑施工企业有着十分重要作用,合适的施工流程和方法,不仅能极大的提高房屋建筑的耐用性,同时能有效地节约施工成本,提高资金的利用率,在为建筑施工企业带来一定的社会效益的同时,也带来了客观的经济效益。

参考文献:

- [1]杨哲.房屋建筑施工中钢筋混凝土结构施工技术探究[J].居舍,2020(09):25.
- [2]王斌.钢筋混凝土结构的建筑施工技术分析[J].居舍,2020(08):28+12.
- [3]伊晋宏.试论建筑施工中钢筋混凝土结构施工技术要点[J].中外企业家,2020(07):130.
- [4]陈道金.钢筋混凝土结构建筑工程施工技术措施探讨[J].居舍,2020(05):38.
- [5]尤金龙.钢筋混凝土结构的建筑施工技术分析[J].黑龙江科学,2020,11(02):134-135.
- [6]韩志芳.钢筋混凝土结构施工技术在房屋建筑施工中的应用[J].农家参谋,2020(01):139.

本文摘自《土木工程网》

签订中标合同中专用条款的约定等注意事项

签订中标合同时,应特别注意合同中专用条款的约定。建设工程合同一般分为通用条款和专用条款,通用条款是指适宜于所有的招投标建设工程的条款,属于格式条款;专用条款是指仅适用于具体工程建设,由当事人双方约定的条款。高质量的合同主要体现在专用条款的约定上,专用条款越细化、越准确越好。

签订中标合同时,需要审查的要点有以下8点:

1、发包方、承包方为工程施工创造条件和创造环境的权利和义务分担的约定。我国一般在合同中约定由承包人承担,其费用则由发包方承担;承包方的主要工作为负责施工场地周围地下管线和邻近物、构筑物、文物、古树名木的保护,但费用由建设方承担等。

2、合同价款的约定。合同价款的方式有三种:固定价格、可调价格、成本加酬金价格,采用哪一种价格方法由双方协商确定,若采用固定价格则应有合同价款包括的风险范围。

3、合同工期的约定。主要是约定除因发包人、监理工程师的原因和设计原因,停电、停水、停气及不可抗力原因造成的出现工期顺延以外的具体情形,如有人为的阻挠施工、非由于施工人的原因,设备、机械的突然损坏等,此等情形方可顺延。

4、隐蔽工程和中间验收。应约定中间验收的具体部位及验收的具体方式方法、验收程序、验收要求等。

5、材料、设备供应的约定。应详细约定如由发包人负责材料和设备时的责任承担或由承包人负责供应时的责任承担。一般地说,发包人负责

供应时责任要重于承包人,但发包人得到的好处是可以节约工程造价,对此,发包人享有选择权。

6、工程分包的约定。双方应约定要分包的具体工程名称和承担分包工程的具体施工单位,最好再约定就分包工程三方签订单独合同。

7、违约责任的约定。对违约金的约定要符合法律规定,不能过分高于或低于一方违约给对方造成的损失;此外,还应约定违约损失的范围,特别是可得利益的损失的范围。

8、解决纠纷方式的约定。可约定协商、仲裁、诉讼三种方式,协商不成的,可以提交仲裁或诉讼,但不能在合同中同时约定既可仲裁又可诉讼,只能约定二者之一。

本文摘自《马楠讲造价》



投标全过程问题汇总

问：招投标活动遵循的基本原则

答：招标投标活动应当遵循公开、公平、公正和诚实信用的原则。公开原则就是要求招标投标活动具有较高透明度，包括信息公开、开标公开、评标标准公开和中标结果公开。公平原则要求给予所有投标人平等参与竞争的机会，不得有意排斥、歧视任何一方，不得限制公平竞争。公正原则要求评标标准和方法公正，中标结果公正；评标委员会成员评标时应当使用招标文件确定的标准与方法，要客观公正履行职务，不得接受贿赂。诚实信用原则则要求以善意、诚实态度参与招标投标活动，不得以损害他人、国家和社会利益为代价获取不法利益。

问：招标前应当完成的工作

答：《招标投标法》第九条规定：“招标项目按照国家有关规定需要履行项目审批手续的，应当先履行审批手续，取得批准。招标人应当有进行招标项目的相应资金或者资金来源已经落实，并应当在招标文件中如实载明。”

故办理审批手续和落实资金来源是提出招标项目前必须完成的两项工作。审批手续主要有：立项审批、投资规模审批、资金来源审批、安全性审批、环保审批等。项目资金来源于财政资金、自有资金、贷款等，资金落实关系到项目履行状况和承包人切身利益，必须在招标文件中如实载明。

问：常见的招标方式

答：《招标投标法》第十条规定：招标分为公开招标和邀请招标。公开招标，是指招标人以招标公告的方式邀请不特定法人或者其他组织投标；

邀请招标，是指招标人以投标邀请书的方式邀请特定法人或者其他组织投标。

问：招标人是否必须委托代理机构才能招标

答：代理招标是招标人将招标事务委托于依法设立的专业从事招标代理业务的代理机构，由代理机构代理招标的行为。《招标投标法》第十二条规定：“招标人有权自行选择招标代理机构，委托其办理招标事宜。任何单位和个人不得以任何方式为招标人指定招标代理机构。招标人具有编制招标文件和组织评标能力的，可以自行办理招标事宜。任何单位和个人不得强制其委托招标代理机构办理招标事宜。依法必须进行招标的项目，招标人自行办理招标事宜的，应当向有关行政监督部门备案。”

问：自行招标时，招标人应具备的条件

答：《招标投标法》第十二条规定：招标人具有编制招标文件和组织评标能力的，可以自行办理招标事宜。

《工程建设项目自行招标试行办法》(国家计委第5号令)第四条规定——招标人自行办理招标事宜，应当具有编制招标文件和组织评标的能力，具体包括：

- (一)具有项目法人资格(或者法人资格)；
- (二)具有与招标项目规模和复杂程度相适应的工程技术、概预算、财物和工程管理等专业技术力量；
- (三)有从事同类工程建设项目招标的经验；
- (四)拥有3名以上取得招标职业资格的专职招标业务人员；
- (五)熟悉和掌握招标投标法及有关法规规章。

问：编制招标文件包括的内容

答：招标文件是招标人向潜在投标人提供的介绍工程项目情况和招标条件，供投标人知悉招投标规则和编制投标文件的材料。

《招标投标法》第十九条规定：“招标人应当根据招标项目的特点和需要编制招标文件。招标文件应当包括招标项目的技术要求、对投标人资格审查的标准、投标报价要求和评标标准等所有实质性要求和条件以及拟签订合同的主要条款。国家对招标项目的技术、标准有规定的，招标人应当按照其规定在招标文件中提出相应要求。招标项目需要划分标段、确定工期的，招标人应当合理划分标段、确定工期，并在招标文件中载明。”

问：投标人应具备的条件

答：招标公告或招标邀请书发出后，可能出现有兴趣并且准备投标的人。但是并非任何人都可以参与竞争投标。

根据《招标投标法》第二十五条：投标人是响应招标、参加投标竞争的法人或者其他组织。依法招标的科研项目允许个人参加投标的，投标的个人适用本法有关投标人的规定。

根据《招标投标法》第二十六条：投标人应当具备承担招标项目的能力；国家有关规定对投标人资格条件或者招标文件对投标人资格条件有规定的，投标人应当具备规定的资格条件。

问：投标文件的送达与签收

答：投标文件编制完毕后，投标人应当在招标文件要求在提交投标文件的截止时间前，将投标文件密封送达至投标地点。招标人收到投标文件后，应检查其密封和签章是否完好，无误后出具签收手续并妥善保存。签收凭证应当记载签收的时间、地点、具体签收人，签收的包数和密封状况等，文件送达人也应当签字。开标前任何单位

和个人不得开启投标文件。在招标文件要求提交投标文件的截止时间后送达的投标文件，招标人应当拒收。联合投标时，联合体各方应当签订共同投标协议，明确约定各方拟承担的工作和责任，并将共同投标协议连同投标文件一并提交招标人。

问：评标委员会的评标标准与程序

答：评标委员会应当在保密和独立的原则下工作。招标人应当采取必要的措施，保证评标在严格保密的情况下进行。评标委员会成员不得透露对投标文件的评审和比较、中标候选人推荐情况以及与评标有关的其他情况。任何单位和个人不得非法干预、影响评标的过程和结果。评标委员会应当按照招标文件确定的评标标准和方法，对投标文件进行评审和比较。设有标底的，应当参考标底。评标方法包括最低投标价法、综合评估法或者法律、行政法规允许的其他评标方法。评标分为初步评审和详细评审。

问：中标人的确定

答：评标委员会完成评标后，应当向招标人提出书面评标报告，并推荐合格的中标候选人。采用最低投标价法评标的，能够满足招标文件的实质性要求，并且经评审的最低投标价的投标，应当推荐为中标候选人。采用综合评估法的，最大限度地满足招标文件中规定的各项综合评价标准的投标，应当推荐为中标候选人。评标委员会推荐的中标候选人应当限定在一至三人，并标明排列顺序。招标人根据评标委员会提出的书面评标报告和推荐的中标候选人确定中标人。招标人也可以授权评标委员会直接确定中标人。

问：合同工期和合同开工日期到合同竣工日期的时间天数不一致时应如何处理？

答：《合同法》规定了合同履行中合同文件前后约定不一致的解释方法，以及争议解决途径。

合同工期及开工日期为合同的实质性内容,出现不一致时,以合同协议书中的工期和开工日期推算竣工日期,进而确定承包人是否如期履约。

问:在合同文件中,用数字表示的数额与用文字表示的数额不一致时,应如何处理?

答:在合同文件中,用数字表示的数额与用文字表示的数额不一致时,应遵照以文字数额为准的解释惯例。

问:工程设计、监理等咨询类招标为什么不宜采用经评审的最低投标价法评标?

答:工程设计、监理等咨询类招标之所以不采用经评审的最低投标价法评标,其中主要原因有两个:

(1)工程设计、监理等咨询类行业是依据专业人员的智慧、经验提供咨询建议,进而为委托人创造经济效益的行业。这里,人自身素质的高低直接决定咨询成果的优劣,从而决定其咨询成果对委托人贡献的大小。

(2)工程设计、监理,特别是国家价格主管部门出台过咨询服务收费标准行业,不宜以价格高低确定咨询人。《价格法》规定,收费价格分为政府定价、政府指导价和市场调价三种形式。对于依法必须进行监理的项目,其收费标准为政府指导价,即收费标准允许上下浮动20%,但绝对不允许超出这个范围,否则视为恶意竞争,违反《价格法》。所以咨询类项目招标,不宜采用经评审的最低投标价法确定中标人。

问:A、B企业分列综合得分第一名、第二名。由于A企业投标报价高于B企业,招标人向B企业发出中标通知书,是否合法?

答:不合法。按照综合评分法评标时,因投标报价已经作为评价内容考虑在得分中,再重新单列投标报价作为中标依据显然不合理。招标人应按综合得分先后顺序确定中标人,不应任意改变

评标委员会推荐的顺序。

问:某机电产品进口国际招标项目,招标文件正式报送商务部机电和科技产业司备案前,为了缩短采购时间,招标人先行在某省日报上发布了一个招标公告。招标人的做法是否合理?

答:依据《国家计委关于指定发布依法必须招标项目招标公告的媒介的通知》,机电产品国际招标项目的招标公告应在《中国日报》上发布,所以招标人除在一些需要的媒介上发布外,还应在《中国日报》上发布招标公告。

问:某法定代表人为同一个自然人的A、B两个投标公司都参加了一个标包的电梯设备采购,A、B两个公司是否能通过资格审查?

答:不能。法定代表人为同一个人的两个及两个以上法人,母公司、全资子公司及其控股公司,都不得在同一货物招标中同时投标。

问:某企业报价时对某分项工程报价有漏项,是否判为废标?

答:不应判为废标。对某分项工程报价有漏项不影响标书的有效性,可视为包含在其他项目的报价中。

问:投标报价与标底价格相差较大,能否做无效投标处理?

答:不能。投标报价与标底价格有较大差异不能作为判定是否为无效投标的依据。只有投标人不能合理说明或者提供相关证明材料,才能认定为废标。

问:某投标人提供的企业法定代表人委托书是复印件,能否做无效投标处理?

答:应作为无效投标处理,企业法定代表人的委托书必须是原件。

问:确定中标人之后,招标人经审查发现中标人所选择的分包单位不符合要求,于是指定另一家公司作为A单位的分包单位。该做法是否合理?

答:不合理。根据《工程建设项目施工招标投标办法》,招标人不得直接指定分包人。

问:某招标文件规定:若采用联合体形式投标,必须在投标文件中明确牵头人并提交联合投标协议;若某联合体中标,招标人将与该联合体牵头人订立合同。该规定是否正确?

答:错误之处:联合体中标,招标人与该联合体的牵头人订立合同。

理由:联合体中标的,联合体各方应当共同与招标人签订合同。

问:某投标人的投标文件未按招标文件要求密封,该投标人重新密封并在投标截止时间之前递交,招标人能否受理?

答:应该受理。只要投标人在投标截止时间之前重新递交的投标文件封装和标识符合招标文件的要求,招标人就应当受理。

问:某工程开标时,由公证处有关人员对投标单位的资质进行审查,并对所有投标文件进行审查、确认所有投标文件均有效后,正式开标。该做法是否正确?

答:不正确。公证处人员无权对承包商资格和投标文件进行审查,其到场的作用仅在于确认开标的公正性和合法性。

问:在评标汇总结果出台后,有一位评标委员会成员不同意汇总后的结论,评标委员会通过举手表决,超过2/3的评标委员会成员同意重新发放空白表格,按照少数服从多数的原则,招标代理机构给每个评标委员会成员重新提供了一份空白表格,以便其对投标文件重新进行评审。此做法是否正确?

答:不正确。在评标汇总结果出台后,无论是全体评标委员会成员还是某个、某几个评标委员会成员进行重新评审,均违反了法律赋予其独立评审的职责,违反了公平、公正的原则。

问:某市依法必须进行监理的建设工程项目,其施工监理招标在国家及地方指定媒体上发布了招标公告。其招标文件中有一条关于“中央、军队在本省的监理单位和外省市进本省的监理单位还应持有本省建设厅注册登记或审批手续”的规定。这种规定是否违规?

答:违规。依法必须进行招标的项目,其招标投标活动不受地区或者部门的限制。任何单位和个人不得违法限制或者排斥本地区、本系统以外的法人或者其他组织参加投标,不得以任何方式非法干涉招标投标活动。

问:某政府采购项目采用询价方式组织两台高速复印机采购,为便于采购人选择,询价文件按照一般复印机标准提出了技术标准要求。在组织询价评审时,5家供应商提供复印机的质量、性能均满足询价文件关于一般复印机的要求,但普通复印机与高速复印机价格差异大,采购人决定按高速复印机统一技术参数,要求供应商再次报价。这种做法是否正确?

答:不正确。

(1)按一般复印机标准编制询价文件不妥,因为本次采购的复印机为高速复印机;

(2)组织供应商二次报价不妥,因为询价采购供应商报价是一次性的。

问:1亿总投资的监理招标乙级招标代理机构资质能代理吗?

答:乙级招标代理机构只能代理工程投资额在1亿元人民币以下的工程,即可以代理投资额在1亿元人民币以下工程涉及到的勘察、设计、施工、监理和重要材料、设备采购招标。在此限额之上的,无资格代理。

问:有一个地下人防通道招标项目:建筑面积:19800平方米,跨度24米,高度7.8米;如何确定施

工企业资质?

答:如果采用大开挖工艺施工,建议选择房屋建筑、市政公用工程施工总承包二级及以上资质;如果采用暗挖、盾构等工艺施工,建议选用市政公用工程施工总承包二级及以上或隧道工程专业承包一级资质。

问:建设部154号文件中提到的业绩,招标公司代理过的监理招标算不算业绩?

答:算招标代理业绩,但建设部154号令中招标代理机构资格认定中的业绩金额,是指中标金额,如监理招标的中标金额为300万元,则只能计取300万的中标业绩。

问:招标公告、招标文件、投标文件、中标通知这些环节,哪些属于要约邀请、要约、再要约和承诺?

答:招标公告、招标文件属于要约邀请,投标文件属于要约,中标通知属于承诺。

问:在实际操作时,竞争性谈判与询价方式采购的区别在哪里?

答:竞争性谈判允许二次报价,询价方式采购仅能一次报出不可更改的价格。

问:合同谈判过程中发现中标人所报的业绩是假的,是否可以取消其中标资格?

答:可以,并对其进行处罚。

问:发现个别评标委员会成员对客观性评价指标打分有误怎么办?

答:可以依据评标标准,通过评标委员会主任或监督人督促其改正;如果其不整改应记录在案。

问:评标委员会解散前,招标人还应做哪些工作?

答:招标人应完成下述工作:

(1) 检查评标报告是否完整、算术计算是否正确、签字是否齐全、修改处是否有小签等;

(2) 将评标过程中涉及到的各种资料、纸

张、表格等统一收回;

(3) 对评标保密事项做出进一步要求,发还通讯工具,宣布评标委员会解散等。

问:通过初步审查的投标人数量不足三个时,是否可以继续评标?

答:可以。是否继续评标由评标委员会决定,均须做出结论性意见,完成评标报告。如果招标文件或招标过程中并无限制竞争的规定或做法造成投标很少甚至只有一个,只要报价合理,且符合要求也应对其评审并授予合同。

问:开标记录在评标过程中起什么作用?

答:依据国内法规,开标记录不能作为评标的依据,评标委员会需要就开标记录中记录的问题作为提示,依据招标文件规定的评标标准和方法以及投标文件进行比较,并进行处理。

问:评标过程中评标委员会发出需要投标人澄清的一些含义不清的问题是否需要签字?

答:评标委员会向投标人发出需要澄清问题时不能签字,否则透露了评标委员会成员。投标人的澄清、说明、补正需要加盖其法人印章、法定代表人或其授权代表签字确认。

问:评标委员会是否可以否定招标文件中的某几个评标标准而重新制订、添加评标标准?

答:评标委员会的权力就是依据招标文件中的评标标准和方法进行评标,没有权力修改与制订评标标准。如果所有评标委员会成员均认为评标标准和方法制订的不符合法规,可以提出书面报告判定本次招标无效,招标人重新依法招标。

问:开标现场是否可以直接判某个投标为无效标而不交给评标委员会评审?

答:不可以。开标时不仅是开标人,任何人都没有权力评判投标是否有效。

问:某个投标人在一个项目投标中报出了两个报价,怎样唱标?

答:按照投标函(正本)唱标,直接唱出两个报价。

问:某工程建设项目发了两次招标公告,第一次仅2个企业报名。第二次有4个企业报名,但在投标截止时间前,仅有2个投标人递交了投标文件,招标人是否可以确定承包人或供应商呢?

答:如该项目属于必须审批的建设项目,需报原审批部门审批后可以直接确定承包人或供应商;其他项目招标人可以自主决定。

问:投标人采用传真方式递交投标文件是否可以接受?

答:不可以。因为满足不了法律对投标文件的密封要求。

问:工程量清单是否可以在开标前7天发给投标人?

答:不可以,工程量清单是招标文件的一部分,应与招标文件一起发给投标人,最迟在投标截止时间前15日发给投标人。

问:在中国境内注册的独资企业可否参加国内招标项目的投标?

答:依据中国法规,在中国境内注册的独资企业可以参加国内招标项目的投标,如果其仅在中国境内设立了办事处不可以投标。

问:工程建设项目施工总承包招标时,以暂估价形式将4台电梯纳入了总承包的承包范围,合计164万元人民币,是否可以直接采购?

答:不可以直接采购,它已经达到了必须进行招标的规模标准,依据法规,应由总承包的中标人和招标人共同组织招标。

问:国外设计企业参加建设工程设计投标,是否允许其独立进行概念设计、方案设计、初步设计和施工图设计?

答:仅允许其独立从事概念设计。其他设计内容须与国内设计企业联合后方可开展工作

问:房屋建筑等施工招标,按资质标准三级企业可以承揽的项目,是否可以在招标文件中直接规定要一级企业?

答:房屋建筑或市政基础设施工程施工招标,按资质标准三级企业可以承揽的项目,不能在招标文件中直接规定要一级企业。不能对潜在投标人提出与招标工程实际要求不符的过高的资质等级要求和其他要求。

问:什么类型的项目可以不遵守“从发出文件之日起至投标截止时间止不少于20天”等规定?

答:下述两种情况可以不执行“从发出文件之日起至投标截止时间止不少于20天”和“招标文件的澄清与修改在投标截止时间前15日发出”的规定:

(1) 项目本身不属于依法必须招标的项目类型;

(2) 项目属于依法必须招标的项目类型但未达到依法必须招标的规模标准。

问:资格预审结束后,招标人想在报名企业外增加两家企业直接参加投标是否可以?

答:不允许。但如果是邀请招标,招标人可以在发售招标文件后再增加两家投标人。因为邀请招标时,邀请的对象由招标人确定,只要投标截止时间未到,招标人均可以增加邀请名单。

问:是否可以采用抽签、摇号等方式确定资格预审通过名单或投标人名单?

答:不允许。国家发改委等8部委2号令中明确规定抽签、摇号等方式为不合理方式。

问:招标人依据什么进行资格审查?

答:依据招标人的资格预审文件和申请人的申请文件,其他条件不得作为资格审查的依据。

问:是否允许在资格预审文件或招标文件中修改申请人或投标人的资质条件?

答:招标公告及资格预审文件或招标文件中的

资质条件应满足招标项目的最低要求。资格预审文件中的资质条件应与招标公告中的资质条件完全一致,不允许在资格预审文件或招标文件中修改资质条件。如果招标人在招标公告发出后要求更改资质条件,必须重新发布招标公告。

问:招标公告发出后是否允许终止项目的招标?

答:不允许。国内法规规定,除有正当理由外,招标人在发出招标公告、投标邀请书或者售出资格预审文件、招标文件后终止招标的,有关行政监督部门给予警告,可处3万元以下罚款;给投标人造成损失的,应当赔偿投标人损失。

问:招标程序分为哪几类?

答:招标程序按照工程性质分为一般程序、简易程序和特殊程序。

一般程序,是指不进行资格预审,通过开标后直接定标(适用于最低价法)或通过评标确定中标人的招标投标程序。此类程序中招标投标周期一般需要15~25日。

简易程序,是指不进行资格预审,通过抽签方式确定中标人的招标投标程序。简易程序适用于简易工程外可以抽签定标的工程招标。此类程序中招标投标周期一般需要5~10日。

特殊程序,是指进行资格预审,通过评标确定中标人的招标投标程序。特殊程序适用于经批准可以进行资格预审的工程招标。此类程序中招标投标周期一般需要25~35日。

上述程序中需到建设行政主管部门办理备案的环节均为即到即办。

问:投标人不足3家招标失败,可以直接转成竞争性谈判吗?

答:重新招标的必要性取决于招标项目是否属于依法必须进行招标。国有资金占控股地位的货物采购并不当然属于依法必须进行招标的项目,

例如国有企业的经营性物资采购就不属于依法必须进行招标的项目。因此,首先应当判断本次货物采购是否属于依法必须进行招标的项目。

如果属于依法必须进行招标的项目,提交投标文件的投标人少于三个的,招标人在分析招标失败的原因并采取相应措施后,应当重新招标。重新招标后投标人仍少于三个,按国家有关规定需要履行审批、核准手续的依法必须进行招标的项目,报项目审批、核准部门审批、核准后可以不再进行招标,改用其他采购方式;而按国家有关规定只需履行备案手续的依法必须进行招标的项目,可以自行决定不再进行招标,改用其他采购方式。

如果不属于依法必须进行招标的项目,提交投标文件的投标人少于三个的,招标人可以决定不再重新招标,直接改用其他采购方式。

采用其他采购方式时,需要注意的是,竞争性谈判是政府采购法规定的政府采购方式之一,其含义是邀请不少于三家供应商参加谈判;国有企业的货物采购不属于政府采购,但如果主动适用竞争性谈判程序,建议应当至少邀请三家供应商参加谈判。

本文摘自《工程造价》



市政道路可行性研究阶段投资估算影响因素

摘要:以市政道路可行性研究阶段的投资估算为研究对象,分析众多项目实际中存在的各类问题,归纳影响投资估算准确性的主要因素为设计方案深度欠缺、估算单价指标准确性低、对可行性研究报告的评估不严格、设计的连续性及贯彻性不高。然后提出相应对策,包括加强现场踏勘及基础资料的收集、编制单位加强质量管理提升技术水平、建立动态的造价信息数据库、强化咨询评估环节、强化业主的投资意识及提升业主的技术能力。

关键词:市政道路;可行性研究;投资估算;影响因素;对策。

市政道路分为快速路、主干路、次干路、支路四个等级,一般具有投资规模大、建设周期长、涉及专业多、投资控制难、不可预见性较高等特点。对于市政道路造价管理,不少学者做了相应的研究,李志刚提出市政工程造价控制“动态管理不足”,多为被动控制,并提出强化数据库建设等建议;程海霞分析了影响市政道路造价的主要因素为:市场条件、施工方案、施工质量、施工管理和施工工期;罗洪燕分析了材料价格对市政道路造价的影响。但目前的研究或侧重于全过程造价控制分析、或侧重于施工阶段的造价管理、或侧重于某一因素对造价控制进行研究,专

注于可行性研究阶段投资估算的研究还相对较少。市政道路项目数量巨大,属于政府投资项目管控的重点。可行性研究是项目决策阶段的重要内容,其投资估算的准确性、合理性是项目决策的重要考量,也很大程度上影响项目后续的推动实施。因此,有必要对市政道路项目可行性研究阶段投资估算的关键影响因素及对策进行研究,提升项目决策的科学性。

1 投资估算的重要性及内容构成

1.1 投资估算的重要性

国外学者索默尔通过研究得出:对项目投资影响最大的是项目前期工作阶段,其次是项目的施

工图设计阶段,第三是项目实施阶段,其对项目投资的影响不到10%。工程项目的成功在很大程度上取决于决策的科学性、准确性、连贯性、一致性,项目决策阶段最重要的内容就是可行性研究报告的编制,其提出的投资估算是否准确合理、技术方案是否可行是项目能否实施的关键。投资估算是工程造价全过程控制的源头,其准确性至关重要,需格外重视,以避免后续阶段投资“三超”:概算超估算,预算超概算,结算超预算

1.2 市政道路项目投资估算构成

市政道路项目估算总投资由工程费用、工程建设其他费用、预备费、建设期贷款利息这四部分构成。其估算费用构成如表1所示。

2 影响市政道路可行性研究阶段投资估算准确性的主要因素

2.1 设计方案深度

可行性研究阶段的设计方案是投资估算的重要依据,设计方案的全面性、合理性直接影响投资

估算的准确与否。不能抛开设计谈投资,也不能不顾投资做设计,设计与经济的结合度越高,项目的投资控制目标越容易达成。设计方案包括道路、桥梁隧道、给排水等各专业设计说明、按要求需附的图纸及各专业工程数量表。设计方案深度不够主要体现在:关键技术节点及材料设备比选论证不足,选用不合理;存在重大缺项漏项情况;工程量计算错误;附图附表附件缺漏等情况。设计方案深度欠缺的主要原因分析如表2所示。

2.2 估算单价指标准确度

市政道路工程估算多采用指标估算法。单价指标的依据主要有部门或地区发布的投资估算指标及定额、工程所在地区建设行政主管部门发布的人工、设备、材料价格及造价指数、工程建设其他费用内容及费率标准、已完成同类项目的造价数据等资料。估算指标的准确性是影响投资估算准确性的最直接因素。常见准确度低的具体体现及主要原因如下:

表1 市政道路项目投资估算费用构成一览表

估算费用类别	费用名称	具体内容
工程费用	道路工程	土石方工程、地基处理工程、路基防护工程、道路基层、道路面层、人行道等
	桥梁隧道工程	土石方工程、桥梁工程、隧道工程
	给排水工程	沟槽土石方工程、给排水管道工程、给排水井工程、渠道工程、涵洞工程等
	照明工程	照明器具、电缆、变压器等
	绿化工程	乔木、单株灌木、片植灌木等
	交通工程	交通标志标线、交通信号控制工程、摄像监控系统
工程建设其他费用	建设管理费	项目建设管理费、施工图设计审查费、招标代理服务费、造价咨询费、工程监理费
	建设征地费	土地补偿费、安置补助费、青苗补偿费及各类按文件规定需缴纳的税费
	前期工作咨询费	项目建议书编制费、可研报告编制费、可研报告评估费、初设文件评估费
	勘察设计费	工程勘察费、工程设计费、
	环境影响咨询费	编制环境影响报告书或报告表的费用
	场地准备及临时设施费	建设项目场地准备费、建设单位临时设施费
	工程保险费	工程保险费
	其他费用	地质灾害危险评估费、水土保持补偿费等
预备费	基本预备费	基本预备费
	涨价预备费	据国家计委99(1340)号文,不计涨价预备费
建设期贷款利息	建设期贷款利息	建设期贷款利息

表1 市政道路项目投资估算费用构成一览表

估算费用类别	费用名称	具体内容
工程费用	道路工程	土石方工程、地基处理工程、路基防护工程、道路基层、道路面层、人行道等
	桥梁隧道工程	土石方工程、桥梁工程、隧道工程
	给排水工程	沟槽土石方工程、给排水管道工程、给排水井工程、渠道工程、涵洞工程等
	照明工程	照明器具、电缆、变压器等
	绿化工程	乔木、单株灌木、片植灌木等
	交通工程	交通标志标线、交通信号控制工程、摄像监控系统
工程建设其他费用	建设管理费	项目建设管理费、施工图设计审查费、招标代理服务费、造价咨询费、工程监理费
	建设征地费	土地补偿费、安置补助费、青苗补偿费及各类按文件规定需缴纳的税费
	前期工作咨询费	项目建议书编制费、可研报告编制费、可研报告评估费、初设文件评估费
	勘察设计费	工程勘察费、工程设计费、
	环境影响咨询费	编制环境影响报告书或报告表的费用
	场地准备及临时设施费	建设项目场地准备费、建设单位临时设施费
	工程保险费	工程保险费
	其他费用	地质灾害危险评估费、水土保持补偿费等
预备费	基本预备费	基本预备费
	涨价预备费	据国家计委99(1340)号文,不计涨价预备费
建设期贷款利息	建设期贷款利息	建设期贷款利息

(1) 单价指标计价不完整
 单价指标计价不完整主要由于造价人员对施工工艺

序、设计内容构成及相关定额不熟悉所致。以土石方工程为例,影响其计价的主要因素有土石方类别、开挖方式、土石方运距、弃土借土费用等,造价人员若考虑不周,忽略其中的一个或者几个因素,就会导致单价指标不完整,造成投资重大偏差。以南宁市某路为例,该项目总弃土约93万方,可研投资估算阶段“挖弃土方”项的单价指标漏计弃土费用(弃土在弃土场的场地占用费),预算阶段,该问题才被提出,经实地调研,弃土费为7元/方,合计需增加约650万元弃土费用。

(2) 不重视单价指标的动态性及地域性
 市政道路项目的工程费用估算应按照可研报告确

定的规模、技术标准、工艺流程、材料设备

套用相应的估算指标、概算指标、概算(综合)定额或同类工程实际投资等资料进行编制。但不管采用何种指标,均需将其价格及费用水平调整到项目所在地及估算编制时间所对应的实际价格及费用水平。单价指标具有较强的动态性及地域性,如不按实际进行调整,会导致投资估算指标滞后及错误。实际工作中,部分造价人员由于赶进度或本身对质量要求不高,直接“拿来主义”,将其它地区的单价指标或将同地区但不同时期的单价指标直接用于投资估算编制,导致计价不准。

(3) 信息价外的材料设备市场询价不准确
 材料设备价格是工程计价的主要依据,计价时多采用当地造价管理部门发布的信息价,对于信息价外材料设备则需通过市场询价来确定。随着我国造价信息化管理水平的提高,发布的信息价时效性越来越强,但仍略滞后于市场。对信息价外的材料采用市场询价能与市场接轨,实时性

强, 弥补信息价滞后带来的缺陷, 但也有明显缺点, 主要为受造价人员主观影响大而导致价格失真: 第一, 受造价人员能力及责任心影响, 询价范围窄, 对于同一材料或设备, 仅调研或仅能获取两三家厂家价格, 不能真实反映价格水平; 其次, 造价人员对材料设备的性能、参数不了解, 导致价格失真, 以路灯为例, 灯杆的高度、悬臂的长度、灯头的个数、灯头光源的种类、灯头的功率大小等参数都会影响其价格, 造价人员若对以上参数不熟悉, 极有可能“所询非所需”; 第三, 部分厂商追逐利益, 报价高于市场价, 造价人员因所掌握的同类价格信息过少, 易受材料设备厂商误导而不易察觉其价格的虚高。市政道路涉及的信息价外材料设备较为繁杂, 需加强市场询价工作, 以提高估算指标的准确性。

2.3 可行性研究报告评估

我国在审批固定资产投资项目时, 采取“先评估、后决策”的原则, 经相关工程咨询单位评估, 在充分考虑咨询单位评估意见的基础上作出决策。从某种意义上来说, 对可研报告的评估也是其质量把关的最后一道关口。可研报告评估不严格通常表现为:

(1) 咨询评估单位为节约评估成本, 减少参与评估专家数量, 部分专业缺相应专家参与评估。如仅邀请道路、桥隧、给排水、造价专业的专家参与评估, 其余附属专业如照明、交通、绿化等则省略。

(2) 编制单位对评估的会议纪要及专家意见执行不到位。可研编制单位应根据专家及各部门提出的意见对可研报告进行详细修改。编制单位有时会趋易避难, 对关键性的、改动大的意见不予修改或打擦边球, 仅对容易修改的部分执行到位, 若评估公司对执行情况检查不严格, 很难发现此问题。

(3) 受项目的政治意义、建设的紧迫性等因素影响, 咨询评估单位未严格坚持原则, 对明显达不到编制深度要求、论证不合理、设计方案不合理的项目也予以通过, 这种情况虽少, 但却存在, 一旦发生, 对后续阶段的不利影响难以估量。

2.4 设计的连续性及贯彻性

可行性研究报告一经批复, 其拟定的建设规模、技术标准、技术方案即成为下阶段设计工作的重要依据。投资估算与后续初步设计概算的投资偏差是否在允许范围内, 也是衡量其准确性的重要考量, 只有设计的贯彻与连续才能从根本上减少建设项目在各阶段的投资偏差。导致设计的连续性与贯彻性不高的主要原因如表3所示。

3 市政道路可行性研究阶段投资估算控制

3.1 加强现场踏勘及基础资料的收集

基础资料的全面与否关系到设计方案的详尽及合理, 进而影响投资的准确性。除了解项目设计所需的片区规划资料、场地内地质构造、水文条件、地形地貌、征地拆迁等基础资料外, 现场踏勘最主要的工作即核验所获得的各项资料的真实性与准确性, 如地形图是否符合实际、地质构造是否符合初步勘察报告描述等。为提升投资估算的准确性, 造价人员也应与设计人员一同踏勘现场, 并着重收集以下资料: (1) 当地人、材、机价格信息, 当地建设材料种类的齐全性, 运输条件、施工条件; (2) 当地征地拆迁补偿标准及其它费用标准; (3) 项目的投资控制目标、实施计划及资金筹措方式; (4) 项目的取弃土运距及费用标准。

3.2 编制单位构建完整质量管理体系, 提升自身技术水平

可研编制单位自身技术水平低下是项目投资估算不准确的主要原因。随着工程咨询资质的取

消, 行业壁垒减弱, 大量企业涌入工程咨询行业, 技术水平参差不齐。编制单位技术水平低下的主要原因为: 技术人才队伍不健全、专业间配合度低及缺乏有效的质量管理体系。人才为本, 制度为用, 二者相辅相成, 好的质量管理体系可以大大提升技术水平, 反之亦然。编制单位应根据自身条件, 建立适宜的质量管理体系, 对质量进行把控。对前期咨询技术管理工作进行总结, 设计出可行性研究报告编制流程控制图, 如图1所示, 供编制单位参考。

该流程控制图强调过程管理, 基础资料及每阶段成果都需要进行论证修改后才能提交给其余专业或进行下阶段工作, 避免反复修改, 从源头

进行质量管控。流程控制文件只是质量管理体系的一部分, 有条件的企业建议引入专业的质量体系认证, 并在认证通过后严格按照要求进行常态化质量管理。

3.3 建立动态的造价信息数据库

随着信息技术的快速发展, 工程造价信息化逐渐成为实现工程造价领域可持续发展的必然趋势。为提升计价指标的准确性, 提升造价管理的信息化水平, 当地造价管理部门应以现代信息化技术为支撑, 充分发挥其数据积累多、采集渠道广等显著优势, 建立动态的造价信息数据库, 对各种造价信息进行采集、分析、处理、存储及发布, 并探讨建立适宜的收费共享制度, 以提升全

表3 导致设计的连续性及贯彻性不高的主要原因

主要原因	具体分析
现状及设计基础资料变更	项目建设周期过长, 决策后迟迟不开展后续阶段工作, 现状发生改变, 如地形地貌地物的改变
	由于勘察深度不同, 下阶段通过详细勘察发现不良地质问题需调整设计
	规划设计条件发生改变, 如道路等级、红线宽度发生改变
经批复的可研设计方案不够合理	可研编制单位自身技术水平不足, 拟定的技术方案不够合理
	可研评估阶段较松, 未把好关, 没有及时发现方案存在的问题
业主单位的意愿改变	业主对建设内容把控力度低, 增减设计内容, 导致设计改变, 如在可研阶段未将给水工程纳入建设范围, 但在下阶段又要将其增加到设计范围内
	建设业主随意变更主要材料及设备的选取

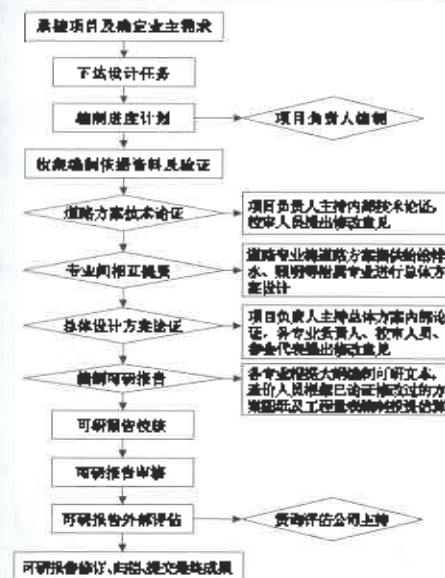


图1 可行性研究报告编制流程控制

行业内的造价水平。其造价信息数据库建议包含以下内容板块:

- (1) 政策信息, 对建设行业内的各相关政策及时发布。
- (2) 价格信息, 集成各地现行信息价内容。
- (3) 已完项目所采购的设备及主材(信息价外)价格信息库。
- (4) 信息价外材料厂家信息及询价应价平台, 以提高市场询价的便利与准确。
- (5) 已完项目各阶段的造价指标, 该部分内容为数据库建设的重点与难点。造价指标的采集、分析与处理

应注重项目特征的完整性、造价指标层级设置的合理性,以便造价人员获取所需的各类指标单价。

3.4 强化咨询评估环节

强化咨询评估环节主要从以下几点着力:严格按照评估流程、评估标准进行评估;严格按照现行的法律法规、技术规范及标准进行评估;严格按照项目实际需求组建数量足够的、经验丰富的、具有一定技术权威的、认真负责的、客观公正的专家组参与评估;严控评估会议纪要及专家意见执行情况。做到“有评必严”,提升项目决策的科学性,把好最后一关。

3.5 强化业主投资意识,提升业主技术能力

业主单位在项目前期阶段起着至关重要的作用,其承担的主要任务为配合编制单位搜集项目所需的资料、沟通协调各有关部门以推动项目的顺利开展、对重要技术节点及主要材料选取在编制单位提供的意见基础上进行决策等。因此,应强化建设业主的投资意识,让其意识到项目决策阶段投资的重要性,避免建设内容、主要材料的随意变动;提升业主的专业技术能力,便于业主正确分析所获得的各种信息,提高其决策水平。

4 结语

可行性研究报告编制是项目决策阶段最重要的工

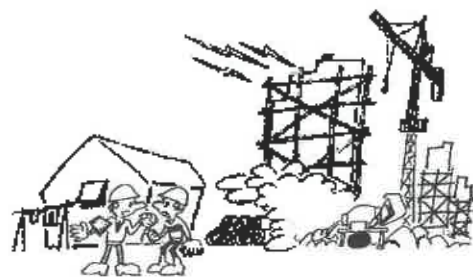
作内容,其投资估算额是建设单位、可行性研究报告编制单位及各有关部门关注的焦点。可行性研究报告编制单位对投资估算的准确性、合理性全面负责,但绝不能因此而忽略业主单位、评估单位、造价管理及各有关部门对投资估算准确性所起的重要作用。要想投资估算准确,绝不能单纯地只谈单价的准确与否,却忽略计量与计价的来源——设计方案。因此,必须严控设计方案的合理性及可行性。本文从市政道路的费用构成出

发,对影响市政道路可行性研究阶段投资估算准确性的主要因素进行了阐述并提出了应对策略,为同类项目提供参考。此外,业主单位应尽可能选择技术实力强、口碑好、质量管理严格的咨询单位提供技术服务,高起点、高标准地开展项目的前期咨询工作。

参考文献

- [1] 李志刚.市政工程造价控制问题分析——以海南文昌某项目为例[J].建筑经济,2015(5):58-60.
- [2] 程海霞.市政道路工程造价的影响要素分析及控制对策[J].城市道桥与防洪,2017(10):185-187+21.
- [3] 罗洪燕.材料价格变化对市政道路造价的影响分析[J].建筑技术开发,2019(1):105-106.
- [4] 罗龙.福建省市政道路路基工程可研阶段投资估算指标编制研究[D].赣州:江西理工大学,2014.
- [5] 住房和城乡建设部工程质量安全监管司.市政公用工程设计文件编制深度规定(2013年版)[S].建质〔2013〕57号,2013.
- [6] 建设部.市政工程投资估算编制办法[S].建标〔2007〕164号,2007.
- [7] 布文秀.工程造价信息化中材料价格信息采集及数据挖掘处理方法[D].天津:天津理工大学,2018.

本文摘自《建筑经济2021年第2期》



关于发布盐城市2021年7月建设工程材料价格信息的通知

盐市建价字〔2021〕25号

各有关单位:

为合理确定和有效控制工程造价,引导建设各方合理使用材料价格信息,现将盐城市建设工程材料价格信息发布和使用说明如下:

- 1、建材信息价是经多点采集、调查、分析、整理后完成的,反映发布期内的材料市场综合价格,由材料到工地价和采购保管费组成。建材信息价不属于政府定价,仅作为编制建设工程概预算及结算的计价参考。
- 2、建材市场参考价是建材市场部分品牌(生产厂家)价格采集、整理汇总而成,供各方在工程计价和建材采购决策时参考。
- 3、建设工程计价时,应综合考虑项目特点、

档次需求等因素,结合市场实际合理确定材料价格。是否使用以及如何使用建材信息价和建材市场参考价,由发承包双方在施工合同中自行约定。因使用建材信息价和建材市场参考价不当造成的经济纠纷,由使用方自行解决。

4、材料由于分类不同,适用增值税率不同,具体按苏建函价〔2019〕178号附件中的增值税税率进行测算。如税务部门实际征收税率不同,应按税务部门规定执行。

附件:盐城市2021年4月建设工程材料价格信息

盐城市工程造价管理处

2021年7月28日

附件

盐城市2021年7月建设工程材料信息价

序号	材料名称	规格	计量单位	含税价格(元)	除税价格(元)	增值税率	备注
一、砂石灰土							
1	细砂		t	150.00	145.72	3%	
2	中粗砂		t	200.00	194.29	3%	
3	碎石	5~16mm	t	160.00	155.43	3%	
4	碎石	5~20mm	t	163.00	158.35	3%	
5	碎石	5~31.5mm	t	164.00	159.32	3%	
6	碎石	5~40mm	t	160.00	155.43	3%	

序号	材料名称	规格	计量单位	含税价格(元)	除税价格(元)	增值 税率	备注
7	毛石		t	156.00	151.55	3%	
8	生石灰		t	550.00	534.29	3%	
二、砖、瓦、砌块							
1	KP1砖	240×115×90	百块	75.00	72.86	3%	
2	KM1砖	190×190×90	百块	90.00	87.43	3%	
3	蒸压砂加气混凝土砌块	A3.5 B06	m ³	360.00	319.42	13%	A强度 B干密度
4	蒸压砂加气混凝土砌块	A5.0 B06	m ³	370.00	328.30	13%	
5	蒸压砂加气混凝土砌块	A5.0 B07	m ³	365.00	323.86	13%	
6	粉煤灰加气混凝土砌块	A3.5 B06	m ³	350.00	310.55	13%	
7	粉煤灰加气混凝土砌块	A5.0 B06	m ³	360.00	319.42	13%	
8	粉煤灰加气混凝土砌块	A5.0 B07	m ³	355.00	314.99	13%	
9	水泥稳定碎石		t	174.00	154.39	13%	
10	混凝土小型空心砌块	390×190×90mm	块	3.62	3.52	3%	
11	混凝土小型空心砌块	390×120×190mm	块	4.31	4.19	3%	
12	混凝土小型空心砌块	390×190×190mm	块	4.77	4.63	3%	
13	混凝土小型空心砌块	390×240×190mm	块	5.69	5.53	3%	
14	混凝土普通实心砖	240×115×53mm	块	0.49	0.48	3%	
15	混凝土普通实心砖	190×115×53mm	块	0.47	0.46	3%	
16	混凝土普通实心砖	190×90×53mm	块	0.45	0.44	3%	
17	混凝土多孔砖	240×115×90mm	块	0.92	0.89	3%	
18	混凝土多孔砖	190×90×90mm	块	0.80	0.78	3%	
19	轻集料混凝土多孔保温砖	240×190×115mm	块	2.46	2.18	13%	
20	轻集料混凝土多孔保温砖	220×190×115mm	块	2.39	2.12	13%	
21	屋面主瓦	430×330mm	片	3.69	3.27	13%	
22	GRC轻质多孔隔墙板	60mm	m ²	68.00	60.34	13%	
23	GRC轻质多孔隔墙板	90mm	m ²	88.00	78.08	13%	
24	GRC轻质多孔隔墙板	100mm	m ²	92.00	81.63	13%	
25	GRC轻质多孔隔墙板	120mm	m ²	97.00	86.07	13%	

序号	材料名称	规格	计量单位	含税价格(元)	除税价格(元)	增值 税率	备注
26	GRC轻质多孔隔墙板	200mm	m ²	154.00	136.64	13%	
三、玻璃、瓷釉制品							
1	浮法平板玻璃	5mm	m ²	34.50	30.61	13%	
2	浮法平板玻璃	6mm	m ²	43.70	38.77	13%	
3	浮法平板玻璃	8mm	m ²	56.40	50.04	13%	
4	钢化玻璃	6mm	m ²	71.50	63.44	13%	
5	钢化玻璃	8mm	m ²	92.60	82.16	13%	
6	钢化玻璃	10mm	m ²	104.00	92.28	13%	
7	钢化玻璃	12mm	m ²	121.00	107.36	13%	
8	钢化玻璃	15mm	m ²	203.00	180.12	13%	
9	中空Low-E玻璃	5+9A+5钢化	m ²	200.00	177.46	13%	
10	中空Low-E玻璃	5+12A+5钢化	m ²	210.00	186.33	13%	
11	中空Low-E玻璃	5+16A+5钢化	m ²	220.00	195.20	13%	
12	中空Low-E玻璃	6+9A+6非钢化	m ²	195.00	173.02	13%	
13	中空Low-E玻璃	6+9A+6钢化	m ²	195.00	173.02	13%	
14	中空Low-E玻璃	6+12A+6非钢化	m ²	210.00	186.33	13%	
15	中空Low-E玻璃	6+12A+6钢化	m ²	220.00	195.20	13%	
16	中空Low-E玻璃	6+16A+6非钢化	m ²	215.00	190.77	13%	
17	中空Low-E玻璃	6+16A+6钢化	m ²	230.00	204.08	13%	
18	钢化中空玻璃	6mm Low-e (双银)+12Ar+6mm(超白)	m ²	310.00	275.06	13%	
19	钢化中空玻璃	6mm Low-e+12Ar+6mm(超白)	m ²	295.00	261.75	13%	
20	钢化中空玻璃	8mm Low-e (双银)+16Ar+8mm	m ²	345.00	306.11	13%	
21	钢化中空玻璃	8mm 超白 Low-e (双银)+16Ar+8mm(超白)	m ²	390.00	346.04	13%	
22	钢化中空玻璃	10mm Low-e (双银)+16Ar+10mm	m ²	390.00	346.04	13%	
23	钢化中空玻璃	10mm 超白 Low-e (双银)+16Ar+10mm(超白)	m ²	420.00	372.66	13%	

序号	材料名称	规格	计量单位	含税价格(元)	除税价格(元)	增值税率	备注
四、水泥及水泥制品							
1	普通硅酸盐水泥	42.5级 散装	t	530.00	470.26	13%	
2	普通硅酸盐水泥	42.5级 袋装	t	550.00	488.01	13%	
3	普通硅酸盐水泥	52.5级 散装	t	555.00	492.45	13%	
4	普通硅酸盐水泥	52.5级 袋装	t	575.00	510.19	13%	
5	复合硅酸盐水泥	32.5级 散装	t	425.00	377.10	13%	
6	复合硅酸盐水泥	32.5级 袋装	t	440.00	390.41	13%	
7	预应力砼空心方桩	C80HKFZ-A350(190)	m	202.00	179.23	13%	
8	预应力砼空心方桩	C80HKFZ-AB350(190)	m	212.00	188.11	13%	
9	预应力砼空心方桩	C80HKFZ-A400(240)	m	230.00	204.08	13%	
10	预应力砼空心方桩	C80HKFZ-AB400(240)	m	237.00	210.29	13%	
11	预应力砼空心方桩	C80HKFZ-A400(200)	m	263.00	233.36	13%	
12	预应力砼空心方桩	C80HKFZ-AB400(200)	m	273.00	242.23	13%	
13	预应力砼空心方桩	C80HKFZ-A450(250)	m	317.00	281.27	13%	
14	预应力砼空心方桩	C80HKFZ-AB450(250)	m	325.00	288.37	13%	
15	预应力砼空心方桩	C80HKFZ-A500(310)	m	360.00	319.42	13%	
16	预应力砼空心方桩	C80HKFZ-AB500(310)	m	369.00	327.41	13%	
17	预应力砼空心方桩	C80HKFZ-A500(280)	m	378.00	335.40	13%	
18	预应力砼空心方桩	C80HKFZ-AB500(280)	m	388.00	344.27	13%	
19	预应力砼空心方桩	C80HKFZ-A550(350)	m	448.00	397.51	13%	
20	预应力砼空心方桩	C80HKFZ-AB550(350)	m	457.00	405.49	13%	
21	预应力砼空心方桩	C80HKFZ-A550(310)	m	456.00	404.60	13%	

序号	材料名称	规格	计量单位	含税价格(元)	除税价格(元)	增值税率	备注
22	预应力砼空心方桩	C80HKFZ-AB550(310)	m	462.00	409.93	13%	
23	预应力高强砼管桩	C80PHC-A400(95)	m	193.00	171.25	13%	
24	预应力高强砼管桩	C80PHC-AB400(95)	m	202.00	179.23	13%	
25	预应力高强砼管桩	C80PHC-A500(100)	m	273.00	242.23	13%	
26	预应力高强砼管桩	C80PHC-AB500(100)	m	282.00	250.22	13%	
27	预应力高强砼管桩	C80PHC-AB500(110)	m	289.00	256.43	13%	
28	预应力高强砼管桩	C80PHC-A500(125)	m	281.00	249.33	13%	
29	预应力高强砼管桩	C80PHC-AB500(125)	m	297.00	263.53	13%	
30	预应力高强砼管桩	C80PHC-A600(110)	m	398.00	353.14	13%	
31	预应力高强砼管桩	C80PHC-AB600(110)	m	408.00	362.01	13%	
32	预应力高强砼管桩	C80PHC-A600(130)	m	408.00	362.01	13%	
33	预应力高强砼管桩	C80PHC-AB600(130)	m	418.00	370.89	13%	
34	预应力高强砼管桩	C80PHC-AB700(110)	m	609.00	540.36	13%	
35	预应力高强砼管桩	C80PHC-AB800(130)	m	708.00	628.20	13%	
36	荷兰砖	200×100×60	m ²	72.00	63.88	13%	
37	透水砖	200×200×60	m ²	96.00	85.18	13%	
38	仿石材	400×200×60	m ²	150.00	133.09	13%	
39	仿古砖(混色)	200×100×60	m ²	115.00	102.04	13%	
40	缝隙自透水砖(抛丸)	200×100×60	m ²	150.00	133.09	13%	
41	井字型草坪砖	260×200×80	m ²	72.00	63.88	13%	
42	盲道	200×200×60	m ²	74.00	65.66	13%	
43	仿石材盲道	200×200×60	m ²	158.00	140.19	13%	
44	仿石材侧平石	1000×300×120	m	110.00	97.60	13%	
45	行标级混凝土侧平石	1000×300×120	m	51.00	45.25	13%	
46	S砖	225×112.5×100	m ²	110.00	97.60	13%	
47	仿石材透水砖	400×200×60	m ²	163.00	144.63	13%	
48	卵石槽	2000×400×550	块	620.00	550.12	13%	
49	湿法仿石材	1000×1000×80	m ²	240.00	212.95	13%	
50	湿法仿石材	600×400×60	m ²	180.00	159.71	13%	
51	水泥复合发泡板(A级)		m ³	575.00	510.19	13%	

序号	材料名称	规格	计量单位	含税价格(元)	除税价格(元)	增值税率	备注
五、装配式预制钢筋混凝土构件							
1	PC预制叠合楼板	含钢量150KG/m ³	m ³	3620.00	3211.99	13%	
2	PC预制楼梯	含钢量150KG/m ³	m ³	3550.00	3149.88	13%	
3	PC预制外墙板	含钢量150KG/m ³	m ³	3850.00	3416.07	13%	
4	PC预制内墙板	含钢量150KG/m ³	m ³	3690.00	3274.10	13%	
5	ALC隔墙板(100mm)	含钢量29KG/m ³	m ²	107.00	94.94	13%	
6	ALC隔墙板(200mm)	含钢量14.5KG/m ³	m ²	206.00	182.78	13%	
1、构件强度等级为C30,如设计强度不同,按实调整。 2、各类构件的价格均为到工地价(运距50km以内),不包括卸车及现场堆放架的费用,实际含钢量、运距不同,按实调整。 3、本价格不含各种饰面材料费。 4、本价格仅包括原材料检测费,不含结构性能检测及现场构件检测费用。 5、本价格中含常规水电安装预埋材料费用及预埋人工费用,特殊材料另计。 6、本价格不含PC构件深化设计费。							
六、混凝土、砂浆							
1	细粒式沥青混凝土	AC-10mmI型	t	595.00	527.94	13%	
2	细粒式沥青混凝土	AC-10mmII型	t	585.00	519.06	13%	
3	细粒式沥青混凝土	AC-13mmI型	t	580.00	514.63	13%	
4	细粒式沥青混凝土	AC-13mmII型	t	570.00	505.76	13%	
5	中粒式沥青混凝土	AC-16mmI型	t	565.00	501.32	13%	
6	中粒式沥青混凝土	AC-16mmII型	t	555.00	492.45	13%	
7	中粒式沥青混凝土	AC-20mmI型	t	550.00	488.01	13%	
8	中粒式沥青混凝土	AC-20mmII型	t	540.00	479.14	13%	
9	粗粒式沥青混凝土	AC-25mmI型	t	535.00	474.70	13%	
10	粗粒式沥青混凝土	AC-25mmII型	t	515.00	456.95	13%	
11	SMA沥青混凝土		t	740.00	656.59	13%	
12	SBS改性沥青混凝土		t	710.00	629.98	13%	
13	彩色沥青砼	铁红AC-13	t	1620.00	1437.41	13%	
14	彩色沥青砼	铁绿AC-13	t	1780.00	1579.38	13%	
15	彩色沥青砼	铬绿AC-13	t	2080.00	1845.56	13%	
16	彩色沥青砼	铬黄AC-13	t	2280.00	2023.02	13%	
17	预拌混凝土(泵送型)	C15以下	m ³	585.00	568.30	3%	
18	预拌混凝土(泵送型)	C20	m ³	595.00	578.01	3%	
19	预拌混凝土(泵送型)	C25	m ³	610.00	592.58	3%	

序号	材料名称	规格	计量单位	含税价格(元)	除税价格(元)	增值税率	备注
20	预拌混凝土(泵送型)	C30	m ³	625.00	607.15	3%	
21	预拌混凝土(泵送型)	C35	m ³	645.00	626.58	3%	
22	预拌混凝土(泵送型)	C40	m ³	665.00	646.01	3%	
23	预拌混凝土(泵送型)	C45	m ³	690.00	670.30	3%	
24	预拌混凝土(泵送型)	C50	m ³	720.00	699.44	3%	
25	预拌混凝土(泵送型)	C55	m ³	750.00	728.58	3%	
26	预拌混凝土(泵送型)	C60	m ³	780.00	757.73	3%	
27	预拌混凝土(非泵送型)	C15以下	m ³	575.00	558.58	3%	
28	预拌混凝土(非泵送型)	C20	m ³	585.00	568.30	3%	
29	预拌混凝土(非泵送型)	C25	m ³	600.00	582.87	3%	
30	预拌混凝土(非泵送型)	C30	m ³	615.00	597.44	3%	
31	预拌混凝土(非泵送型)	C35	m ³	635.00	616.87	3%	
32	预拌混凝土(非泵送型)	C40	m ³	655.00	636.30	3%	
33	预拌混凝土(非泵送型)	C45	m ³	680.00	660.58	3%	
34	预拌混凝土(非泵送型)	C50	m ³	710.00	689.73	3%	
35	预拌混凝土(非泵送型)	C55	m ³	740.00	718.87	3%	
36	预拌混凝土(非泵送型)	C60	m ³	770.00	748.01	3%	
37	预拌砂浆(砌筑)	DMM5.0 散装	t	430.00	381.53	13%	
38	预拌砂浆(砌筑)	DMM7.5 散装	t	430.00	381.53	13%	
39	预拌砂浆(砌筑)	DMM10 散装	t	440.00	390.41	13%	
40	预拌砂浆(砌筑)	DMM15 散装	t	440.00	390.41	13%	
41	预拌砂浆(砌筑)	Dmm20 散装	t	450.00	399.28	13%	
42	预拌砂浆(砌筑)	Dmm25 散装	t	460.00	408.15	13%	
43	预拌砂浆(砌筑)	DMm30 散装	t	470.00	417.03	13%	
44	预拌砂浆(抹灰)	DPM5.0 散装	t	440.00	390.41	13%	
45	预拌砂浆(抹灰)	DPM10 散装	t	450.00	399.28	13%	

序号	材料名称	规格	计量单位	含税价格(元)	除税价格(元)	增值税率	备注
46	预拌砂浆(抹灰)	DPM15 散装	t	460.00	408.15	13%	
47	预拌砂浆(抹灰)	DPM20 散装	t	470.00	417.03	13%	
48	预拌砂浆(地面)	DSM15 散装	t	453.00	401.94	13%	
49	预拌砂浆(地面)	DSM20 散装	t	463.00	410.82	13%	
50	预拌砂浆(地面)	DSM25 散装	t	473.00	419.69	13%	
51	干混普通防水砂浆	DWM15P6	t	610.00	541.25	13%	
52	干混普通防水砂浆	DWm20P6	t	630.00	558.99	13%	
53	干混聚合物水泥防水砂浆	DWS-I	t	640.00	567.87	13%	
54	干混普通抗裂砂浆	DAC15	t	610.00	541.25	13%	
55	EPS轻质实心填充棒	Φ10	m	11.50	10.20	13%	
56	EPS轻质实心填充棒	Φ15	m	17.50	15.53	13%	
57	EPS轻质实心填充棒	Φ20	m	24.50	21.74	13%	
七、木材制品							
1	白松板材	厚度≥40mm	m ³	2280.00	2023.02	13%	国产
2	红松板材	厚度≥40mm	m ³	2500.00	2218.22	13%	国产
3	胶合板	2440×1220×3	张	51.00	45.25	13%	
4	胶合板	2440×1220×5	张	69.00	61.22	13%	
5	胶合板	2440×1220×9	张	92.00	81.63	13%	
6	胶合板	2440×1220×12	张	107.00	94.94	13%	
7	胶合板	2440×1220×18	张	138.00	122.45	13%	
8	实木细木工板	2440×1220×12	张	138.00	122.45	13%	E1级杨木
9	实木细木工板	2440×1220×15	张	148.00	131.32	13%	E1级杨木
10	实木细木工板	2440×1220×18	张	153.00	135.76	13%	E1级杨木
11	建筑模板		m ²	37.00	32.83	13%	

备注:

- 1、泵送混凝土坍落度是按130-150计算,非泵送混凝土坍落度是按75-90mm计算,如有不同,参照省计价表调整;
- 2、工程设计对混凝土有特殊要求,需加入特殊外加剂时,外加剂费用另外计算,泵送混凝土价格中不含泵送费。

序号	材料名称	规格	计量单位	含税价格(元)	除税价格(元)	增值税率	备注
八、防水、保温、油漆							
1	纸面石膏板	1200×2400×9.5	m ²	13.90	12.33	13%	
2	纸面石膏板	1200×2400×9.5(防水)	m ²	27.70	24.58	13%	
3	纸面石膏板	1200×2400×12	m ²	16.40	14.55	13%	
4	纸面石膏板	1200×2400×12(防水)	m ²	34.50	30.61	13%	
5	耐火纸面石膏板	1200×2400×15mm	m ²	46.90	41.61	13%	
6	幕墙用普通型铝塑板	δ4mm FC 0.21mm	m ²	75.00	66.55	13%	氟碳树脂涂层
7	幕墙用普通型铝塑板	δ4mm FC 0.30mm	m ²	99.00	87.84	13%	氟碳树脂涂层
8	幕墙用普通型铝塑板	δ4mm FC 0.40mm	m ²	109.00	96.71	13%	氟碳树脂涂层
9	幕墙用普通型铝塑板	δ4mm FC 0.50mm	m ²	122.00	108.25	13%	氟碳树脂涂层
10	铝单板(氟碳)	2.5mm	m ²	300.00	266.19	13%	
11	硅钙板	1220×2440×8	m ²	36.00	31.94	13%	
12	XPS聚苯乙烯挤塑板	X250 燃烧等级B1	m ³	715.00	634.41	13%	
13	XPS聚苯乙烯挤塑板	X350 燃烧等级B1	m ³	815.00	723.14	13%	
14	内墙乳胶漆		kg	12.00	10.65	13%	国产
15	外墙乳胶漆		kg	22.00	19.52	13%	国产
16	酚醛防锈漆		kg	15.50	13.75	13%	
17	聚氨酯防水涂料	普通	kg	17.60	15.62	13%	
18	聚氨酯弹性防水涂料		kg	17.60	15.62	13%	
19	聚氨酯清漆		kg	26.00	23.07	13%	
20	聚氨酯磁漆		kg	35.00	31.06	13%	
21	哑光聚酯清漆		kg	32.00	28.39	13%	
22	过氯乙烯磁漆		kg	27.50	24.40	13%	
23	过氯乙烯清漆		kg	29.00	25.73	13%	
24	环氧富锌漆		kg	27.50	24.40	13%	
25	酚醛树脂漆		kg	22.00	19.52	13%	
26	硝基磁漆		kg	27.50	24.40	13%	
27	硝基清漆		kg	29.00	25.73	13%	

序号	材料名称	规格	计量单位	含税价格(元)	除税价格(元)	增值税率	备注
28	醇酸磁漆	F01-2	kg	24.00	21.29	13%	
29	醇酸清漆		kg	23.00	20.41	13%	
30	酚醛清漆		kg	18.50	16.41	13%	
31	调和漆		kg	17.00	15.08	13%	
32	环氧树脂	EPS聚苯板、XPS挤塑板用	kg	27.00	23.96	13%	
33	界面剂		kg	1.20	1.06	13%	
34	防火涂料		kg	26.00	23.07	13%	
35	薄型防火涂料		kg	18.50	16.41	13%	
36	防腐油		kg	1.85	1.64	13%	
37	清油		kg	12.30	10.91	13%	
38	稀释剂		kg	10.50	9.32	13%	
39	黑板漆		kg	10.20	9.05	13%	
40	苯丙乳胶漆		kg	7.50	6.65	13%	
41	防霉涂料		kg	28.00	24.84	13%	
42	非固化橡胶沥青防水涂料	3mm厚	kg	15.80	14.02	13%	
43	APP塑性体改性沥青防水卷材	聚酯胎II型(-15℃)3mm	m ²	36.00	31.94	13%	
44	APP塑性体改性沥青防水卷材	玻纤胎II型(-15℃)3mm	m ²	35.00	31.06	13%	
45	SBS弹性体改性沥青防水卷材	聚酯胎II型(-25℃)3mm	m ²	39.00	34.60	13%	
46	SBS弹性体改性沥青防水卷材	玻纤胎II型(-25℃)3mm	m ²	37.00	32.83	13%	
47	氯化聚乙烯防水卷材	I型(-20℃)2.0mm	m ²	41.50	36.82	13%	
48	沥青复合胎柔性防水卷材	I型(-5℃)3mm	m ²	29.00	25.73	13%	
49	沥青复合胎柔性防水卷材	II型(-10℃)3mm	m ²	31.00	27.51	13%	
50	沥青聚酯胎柔性防水卷材	(-10℃)3mm	m ²	34.00	30.17	13%	
51	自粘改性沥青聚酯胎卷材	I型(-20℃)3mm	m ²	41.50	36.82	13%	
52	自粘改性沥青聚酯胎卷材	II型(-30℃)3mm	m ²	45.00	39.93	13%	
53	聚氯乙烯(PVC)防水卷材	S型 δ 2.5mm	m ²	39.50	35.05	13%	
54	聚氯乙烯(PVC)防水卷材	P型 δ 2.0mm	m ²	35.00	31.06	13%	
55	SBS改性沥青耐根穿刺防水卷材	(化学阻根) 4.0mm	m ²	73.50	65.22	13%	
56	铺反粘改性沥青防水卷材	4.0mm	m ²	56.50	50.13	13%	

序号	材料名称	规格	计量单位	含税价格(元)	除税价格(元)	增值税率	备注
57	SBS改性沥青耐根穿刺防水卷材	(复合铜胎基) 4.0mm	m ²	94.00	83.41	13%	
58	改性沥青防水卷材	聚酯胎II型(-25℃) 4.0mm	m ²	44.50	39.48	13%	
59	复合纤维抗裂剂		kg	2.50	2.22	13%	
60	混凝土界面处理剂	50kg	t	1290.00	1144.60	13%	
九、金属线材、型材、板材							
1	螺纹钢	Φ12 HRB335	t	5692.99	5051.33	13%	
2	螺纹钢	Φ16 HRB335	t	5514.56	4893.01	13%	
3	螺纹钢	Φ22 HRB335	t	5514.56	4893.01	13%	
4	螺纹钢	Φ28 HRB335	t	5599.88	4968.72	13%	
5	螺纹钢	Φ8 HRB400	t	5779.13	5127.76	13%	
6	螺纹钢	Φ12 HRB400	t	5705.27	5062.23	13%	
7	螺纹钢	Φ16 HRB400	t	5573.26	4945.10	13%	
8	螺纹钢	Φ18 HRB400	t	5561.07	4934.28	13%	
9	螺纹钢	Φ22 HRB400	t	5561.07	4934.28	13%	
10	螺纹钢	Φ25 HRB400	t	5561.07	4934.28	13%	
11	螺纹钢	Φ28 HRB400	t	5636.62	5001.32	13%	
12	螺纹钢	Φ32 HRB400	t	5692.99	5051.33	13%	
13	螺纹钢	10HRB335E	t	5761.55	5112.16	13%	
14	螺纹钢	12HRB335E	t	5729.09	5083.36	13%	
15	螺纹钢	14HRB335E	t	5544.93	4919.96	13%	
16	螺纹钢	16HRB335E	t	5544.93	4919.96	13%	
17	螺纹钢	10HRB400E	t	5772.42	5121.81	13%	
18	螺纹钢	12HRB400E	t	5739.90	5092.95	13%	
19	螺纹钢	14HRB400E	t	5609.94	4977.64	13%	
20	螺纹钢	16HRB400E	t	5609.94	4977.64	13%	
21	螺纹钢	18HRB400E	t	5609.94	4977.64	13%	
22	螺纹钢	20HRB400E	t	5609.94	4977.64	13%	
23	螺纹钢	25HRB400E	t	5609.94	4977.64	13%	
24	螺纹钢	32HRB400E	t	5718.20	5073.70	13%	

序号	材料名称	规格	计量单位	含税价格(元)	除税价格(元)	增值税率	备注
25	螺纹钢	φ8-12HRB500	t	6586.01	5843.70	13%	
26	螺纹钢	φ14-25HRB500	t	6193.03	5495.01	13%	
27	螺纹钢	φ28-32HRB500	t	6285.32	5576.90	13%	
28	螺纹钢	φ14-25HRB500E	t	6267.10	5560.73	13%	
29	螺纹钢	φ6T63/E/G	t	7848.36	6963.77	13%	
30	螺纹钢	φ8-12T63/E/G	t	7464.85	6623.48	13%	
31	螺纹钢	φ14-32T63/E/G	t	7292.96	6470.97	13%	
32	圆钢	Φ6.5 HPB300	t	7221.41	6407.48	13%	
33	圆钢	Φ8 HPB300	t	5958.80	5287.18	13%	
34	圆钢	Φ10 HPB300	t	5920.64	5253.32	13%	
35	圆钢	Φ12 HPB300	t	5920.64	5253.32	13%	
36	热轧工字钢	I14	t	5684.10	5043.44	13%	
37	热轧工字钢	I20	t	5684.10	5043.44	13%	
38	热轧工字钢	I32	t	5684.10	5043.44	13%	
39	槽钢	[10#]	t	5771.29	5120.81	13%	
40	槽钢	[18#]	t	5667.35	5028.58	13%	
41	等边角钢	L40×4	t	5692.59	5050.98	13%	
42	等边角钢	L40×5	t	5692.59	5050.98	13%	
43	等边角钢	L63×5	t	5692.59	5050.98	13%	
44	热镀锌等边角钢	∠40×3	t	6943.05	6160.50	13%	
45	热镀锌等边角钢	∠50×3	t	6918.22	6138.47	13%	
46	热镀锌等边角钢	∠63×5	t	6918.22	6138.47	13%	
47	热镀锌等边角钢	∠70×5	t	6918.22	6138.47	13%	
48	热镀锌等边角钢	∠80×6	t	6918.22	6138.47	13%	
49	热镀锌等边角钢	∠90×6	t	6918.22	6138.47	13%	
50	热镀锌等边角钢	∠100×6	t	6943.05	6160.50	13%	
51	热镀锌等边角钢	∠125×8	t	6943.05	6160.50	13%	
52	热镀锌不等边角钢	∠2×20×4	t	6956.12	6172.09	13%	

序号	材料名称	规格	计量单位	含税价格(元)	除税价格(元)	增值税率	备注
53	热镀锌不等边角钢	∠45×28×3	t	6917.80	6138.09	13%	
54	热镀锌不等边角钢	∠63×40×5	t	6918.22	6138.47	13%	
55	热镀锌不等边角钢	∠70×45×5	t	6918.22	6138.47	13%	
56	热镀锌不等边角钢	∠80×50×5	t	6956.12	6172.09	13%	
57	钢板	δ20 Q235	t	5804.39	5150.18	13%	
58	钢板	δ20 Q345	t	6405.09	5683.17	13%	
59	彩钢夹芯板(EPS芯材)	δ50(钢板0.3厚)	m ²	56.05	49.73	13%	
60	彩钢夹芯板(EPS芯材)	δ75(钢板0.3厚)	m ²	69.77	61.91	13%	
61	彩钢夹芯板(EPS芯材)	δ100(钢板0.3厚)	m ²	77.87	69.09	13%	
62	C、Z型黑铁檩条(Q235)	1.6-3.2mm	t	5536.43	4912.42	13%	
63	C、Z型黑铁檩条(Q345)	1.6-3.2mm	t	5729.27	5083.52	13%	
64	C、Z型镀锌檩条(Q235)	1.6-3.2mm	t	6337.34	5623.06	13%	
65	C、Z型镀锌檩条(Q345)	1.6-3.2mm	t	6763.13	6000.86	13%	
66	单层彩钢板	角驰Ⅲ760(0.5mm)聚酯漆	m ²	43.97	39.01	13%	
67	单层彩钢板	角驰Ⅲ760(0.6mm)聚酯漆	m ²	46.01	40.82	13%	
68	单层彩钢板	0.5厚750型墙面板聚酯漆面	m ²	38.85	34.47	13%	
69	单层彩钢板	0.6厚750型墙面板聚酯漆面	m ²	40.91	36.30	13%	
70	有粘结钢纹线		t	7271.70	6452.10	13%	
71	无粘结钢纹线		t	8726.03	7742.52	13%	
72	热镀锌方管	200×150×(3.0-3.5)	t	7181.20	6371.81	13%	
73	热镀锌方管	200×150×5.0	t	6719.22	5961.90	13%	
74	幕墙断桥隔热铝型材		kg	35.30	31.32	13%	氟碳喷涂
75	玻璃幕墙铝型材		kg	33.10	29.37	13%	氟碳喷涂
76	组合钢模板		kg	4.25	3.77	13%	
77	钢支撑(钢管)		kg	4.49	3.98	13%	

序号	材料名称	规格	计量单位	含税价格(元)	除税价格(元)	增值税率	备注
78	扣件		个	5.33	4.73	13%	
79	工具式金属脚手		kg	3.88	3.44	13%	
80	零星卡具		kg	4.12	3.66	13%	
十、安装金属管材、制品							
1	热镀锌钢管	DN25	t	7443.84	6604.84	13%	
2	热镀锌钢管	DN32	t	7380.31	6548.47	13%	
3	热镀锌钢管	DN50	t	7241.33	6425.16	13%	
4	热镀锌钢管	DN65	t	7051.21	6256.47	13%	
5	热镀锌钢管	DN100	t	7025.63	6233.77	13%	
6	热镀锌钢管	DN125	t	7241.33	6425.16	13%	
7	热镀锌钢管	DN150	t	7279.09	6458.66	13%	
8	无缝钢管	Φ32×3.5	t	7521.86	6674.07	13%	
9	无缝钢管	Φ42.5×3.5	t	7229.29	6414.47	13%	
10	无缝钢管	Φ50×3.5	t	7102.50	6301.98	13%	
11	柔性铸铁排水管	DN50	m	46.79	41.52	13%	
12	柔性铸铁排水管	DN75	m	60.97	54.10	13%	
13	柔性铸铁排水管	DN100	m	79.44	70.49	13%	
14	柔性铸铁排水管	DN150	m	122.67	108.84	13%	
15	离心球墨铸铁管	DN200×6m	m	228.39	202.65	13%	
16	离心球墨铸铁管	DN300×6m	m	350.33	310.84	13%	
17	离心球墨铸铁管	DN400×6m	m	524.91	465.75	13%	
18	离心球墨铸铁管	DN500×6m	m	726.96	645.02	13%	
19	离心球墨铸铁管	DN600×6m	m	961.31	852.96	13%	
20	镀锌电线管	DN25	m	8.88	7.88	13%	
21	镀锌电线管	DN32	m	13.33	11.83	13%	
22	镀锌电线管	DN50	m	20.12	17.85	13%	

序号	材料名称	规格	计量单位	含税价格(元)	除税价格(元)	增值税率	备注
23	镀锌电线管	DN63	m	25.37	22.51	13%	
24	镀锌电线管	DN76	m	30.52	27.08	13%	
25	内螺纹闸阀	Z15T-10K-15	只	23.00	20.41	13%	
26	内螺纹闸阀	Z15T-10K-20	只	28.10	24.93	13%	
27	内螺纹闸阀	Z15T-10K-25	只	40.72	36.13	13%	
28	内螺纹闸阀	Z15T-10K-32	只	53.20	47.20	13%	
29	内螺纹闸阀	Z15T-10K-40	只	72.06	63.94	13%	
30	内螺纹闸阀	Z15T-10K-50	只	109.49	97.15	13%	
31	内螺纹闸阀	Z15T-10K-65	只	202.35	179.54	13%	
32	内螺纹闸阀	Z15T-10K-80	只	292.86	259.85	13%	
33	内螺纹闸阀	Z15T-10K-100	只	338.10	299.99	13%	
34	法兰闸阀(暗杆)	Z45T-10-40	只	320.54	284.41	13%	
35	法兰闸阀(暗杆)	Z45T-10-50	只	336.81	298.85	13%	
36	法兰闸阀(暗杆)	Z45T-10-65	只	387.14	343.51	13%	
37	法兰闸阀(暗杆)	Z45T-10-80	只	467.53	414.83	13%	
38	法兰闸阀(暗杆)	Z45T-10-100	只	605.83	537.55	13%	
39	法兰闸阀(暗杆)	Z45T-10-125	只	805.66	714.85	13%	
40	法兰闸阀(暗杆)	Z45T-10-150	只	1058.28	939.00	13%	
41	法兰闸阀(暗杆)	Z45T-10-200	只	1584.91	1406.27	13%	
42	法兰闸阀(暗杆)	Z45T-10-250	只	2455.93	2179.12	13%	
43	法兰闸阀(暗杆)	Z45T-10-300	只	3446.36	3057.92	13%	
44	法兰闸阀(暗杆)	Z45T-10-350	只	5928.63	5260.41	13%	
45	法兰闸阀(暗杆)	Z45T-10-400	只	6577.17	5835.86	13%	
46	法兰闸阀(暗杆)	Z45T-10-450	只	12201.65	10826.40	13%	
47	法兰闸阀(暗杆)	Z45T-10-500	只	12861.49	11411.87	13%	
48	升降式法兰止回阀	H41T-16-15	只	50.15	44.50	13%	
49	升降式法兰止回阀	H41T-16-20	只	61.02	54.14	13%	

序号	材料名称	规格	计量单位	含税价格(元)	除税价格(元)	增值税率	备注
50	升降式法兰止回阀	H41T-16-25	只	79.73	70.74	13%	
51	升降式法兰止回阀	H41T-16-32	只	102.28	90.75	13%	
52	升降式法兰止回阀	H41T-16-40	只	120.36	106.79	13%	
53	升降式法兰止回阀	H41T-16-50	只	180.99	160.59	13%	
54	升降式法兰止回阀	H41T-16-65	只	268.96	238.65	13%	
55	升降式法兰止回阀	H41T-16-80	只	424.79	376.91	13%	
56	升降式法兰止回阀	H41T-16-100	只	598.27	530.84	13%	
57	旋启式法兰止回阀	H41T-16-50	只	199.84	177.32	13%	
58	旋启式法兰止回阀	H41T-16-65	只	285.33	253.17	13%	
59	旋启式法兰止回阀	H41T-16-80	只	432.37	383.64	13%	
60	旋启式法兰止回阀	H41T-16-100	只	604.56	536.42	13%	
61	旋启式法兰止回阀	H41T-16-125	只	854.67	758.34	13%	
62	旋启式法兰止回阀	H41T-16-150	只	1119.84	993.62	13%	
63	旋启式法兰止回阀	H41T-16-200	只	1743.26	1546.78	13%	
64	旋启式法兰止回阀	H41T-16-250	只	2667.04	2366.44	13%	
65	旋启式法兰止回阀	H41T-16-300	只	2971.22	2636.33	13%	
十一、安装塑料制品							
1	PVC-U排水管	dn50	m	5.78	5.13	13%	
2	PVC-U排水管	dn75	m	10.00	8.87	13%	
3	PVC-U排水管	dn110	m	18.37	16.30	13%	
4	PVC-U排水管	dn160	m	36.84	32.69	13%	
5	PVC-U排水管	dn200	m	57.18	50.74	13%	
6	PVC-U排水管	dn250	m	106.47	94.47	13%	
7	PVC-U螺旋消音排水管	dn50	m	10.36	9.19	13%	
8	PVC-U螺旋消音排水管	dn75	m	12.75	11.31	13%	
9	PVC-U螺旋消音排水管	dn110	m	24.50	21.74	13%	
10	PVC-U螺旋消音排水管	dn160	m	51.04	45.29	13%	

序号	材料名称	规格	计量单位	含税价格(元)	除税价格(元)	增值税率	备注
11	PPR冷水管	20×2.3	m	3.75	3.33	13%	PN1.6S4
12	PPR冷水管	25×2.3	m	5.64	5.00	13%	PN1.6S4
13	PPR冷水管	32×3.6	m	9.35	8.30	13%	PN1.6S4
14	PPR冷水管	40×4.5	m	14.74	13.08	13%	PN1.6S4
15	PPR冷水管	50×4.6	m	21.89	19.42	13%	PN1.6S4
16	PPR冷水管	63×7.1	m	34.95	31.01	13%	PN1.6S4
17	PPR冷水管	75×8.4	m	50.03	44.39	13%	PN1.6S4
18	PPR热水管	20×3.4	m	6.21	5.51	13%	PN2.5S2.5
19	PPR热水管	25×2.8	m	6.70	5.94	13%	PN2.5S2.5
20	PPR热水管	25×4.2	m	9.10	8.07	13%	PN2.5S2.5
21	PPR热水管	32×3.6	m	13.21	11.72	13%	PN2.5S2.5
22	PPR热水管	32×5.4	m	14.85	13.18	13%	PN2.5S2.5
23	PPR热水管	40×6.7	m	22.88	20.30	13%	PN2.5S2.5
24	PPR热水管	50×5.6	m	27.01	23.97	13%	PN2.5S2.5
25	PPR热水管	50×8.4	m	35.63	31.61	13%	PN2.5S2.5
26	PPR热水管	63×8.6	m	47.89	42.49	13%	PN2.5S2.5
27	PPR热水管	75×10.3	m	72.03	63.91	13%	PN2.5S2.5
28	PE给水管	1.6MPa(SDR II)φ20×2.0	m	2.29	2.03	13%	PE100级
29	PE给水管	1.6MPa(SDR II)dn25	m	3.03	2.69	13%	PE100级
30	PE给水管	1.6MPa(SDR II)dn32	m	5.17	4.59	13%	PE100级
31	PE给水管	1.6MPa(SDR II)φ40×3.7	m	8.07	7.16	13%	PE100级
32	PE给水管	1.6MPa(SDR II)dn50	m	12.40	11.00	13%	PE100级
33	PE给水管	1.6MPa(SDR II)φ75×6.8	m	27.72	24.60	13%	PE100级
34	PE给水管	1.6MPa(SDR II)φ100×10	m	61.08	54.20	13%	PE100级
35	PE给水管	1.6MPa(SDR II)φ160×14.6	m	128.95	114.42	13%	PE100级
36	PE给水管	1.6MPa(SDR II)φ200×18.2	m	203.84	180.87	13%	PE100级
37	PE给水管	1.6MPa(SDR II)φ250×22.7	m	313.03	277.75	13%	PE100级

序号	材料名称	规格	计量单位	含税价格(元)	除税价格(元)	增值税率	备注
38	PE给水管	1.6MPa(SDR II)φ400×36.3 II	m	802.86	712.37	13%	PE100级
39	PVC阻燃电线管	中型Φ16×1.2	m	1.08	0.96	13%	
40	PVC阻燃电线管	中型20(305型)	m	1.74	1.54	13%	
41	PVC阻燃电线管	中型Φ25×1.3	m	2.29	2.03	13%	
42	PVC阻燃电线管	中型Φ32×1.3	m	3.19	2.83	13%	
43	PVC阻燃电线管	中型40(305型)	m	4.98	4.42	13%	
44	PVC阻燃电线管	中型Φ50×2.85	m	6.18	5.48	13%	
45	PVC阻燃电线管	重型Φ16×1.4	m	1.45	1.29	13%	
46	PVC阻燃电线管	重型Φ25×1.6	m	2.53	2.24	13%	
47	PVC阻燃电线管	重型Φ32×1.8	m	3.60	3.19	13%	
48	PVC阻燃电线管	重型Φ50×2.0	m	6.70	5.94	13%	
49	HDPE沟槽管材	DN75	m	68.18	60.50	13%	
50	HDPE沟槽管材	DN100	m	121.33	107.65	13%	
51	HDPE沟槽管材	DN150	m	197.80	175.51	13%	
52	HDPE中空内螺旋管	DN50	m	42.74	37.92	13%	
53	HDPE中空内螺旋管	DN75	m	70.33	62.40	13%	
54	HDPE中空内螺旋管	DN100	m	117.25	104.03	13%	
十二、安装消防、通风器材							
1	水流指示器	DN100	只	289.68	257.03	13%	
2	水流指示器	DN150	只	342.74	304.11	13%	
3	信号蝶阀	DN100	只	240.87	213.72	13%	
4	信号蝶阀	DN150	只	334.24	296.57	13%	
5	湿式报警阀	DN150	只	1719.00	1525.25	13%	
6	水泵结合器	DN100	只	1390.05	1233.38	13%	
7	水泵结合器	DN150	只	2037.33	1807.70	13%	
8	不锈钢消防水箱		T	1283.94	1139.23	13%	
9	气压罐	φ600	台	4499.09	3992.00	13%	

序号	材料名称	规格	计量单位	含税价格(元)	除税价格(元)	增值税率	备注
10	气压罐	φ800	台	6430.30	5705.54	13%	
11	气压罐	φ1000	台	8679.84	7701.53	13%	
12	插板阀	D600	个	1782.65	1581.73	13%	
13	单出口消防栓箱(带自救卷盘)	1800×700×240	套	1092.94	969.75	13%	
14	单出口消火栓箱	800×650×240	套	493.41	437.80	13%	
15	地上式消火栓	φ100	个	728.98	646.82	13%	
16	声光报警器	TX3301A	只	124.15	110.16	13%	
17	手动报警按钮	J-SAP-M-TX3140	只	86.81	77.03	13%	
18	防爆手动报警按钮	J-SAB-F-TX6142	只	167.66	148.76	13%	
19	消防扬声器	3W	只	47.15	41.84	13%	
20	剩余电流式电气火灾探测器	TE1110	只	2079.77	1845.36	13%	
21	接线端子箱	TX6960	只	149.61	132.75	13%	
22	广播控制模块	TX3214A	只	102.84	91.25	13%	
23	模块短隔	NT8251	只	68.60	60.87	13%	
24	模块输入	TX3200A	只	82.53	73.23	13%	
25	模块输入输出	TX3208A	只	97.52	86.53	13%	
26	消火栓按钮	TX3152	只	86.81	77.03	13%	
27	消防电话	HY5716B	只	232.39	206.20	13%	
28	电压信号传感器	TP3100	只	944.39	837.95	13%	
29	防火门门磁开关	TM3601	只	313.03	277.75	13%	
30	火灾显示盘	TX3403	只	636.66	564.90	13%	
31	消防联动电源	TD0804B	只	3798.76	3370.60	13%	
32	烟感防爆	JTYB-GF-TX6102	只	187.81	166.64	13%	
33	点型光电感烟火灾探测器	JTY-GM-TX3100A	只	91.10	80.83	13%	
34	点型感温火灾探测器	JTW-ZDM-TX3100A	只	95.38	84.63	13%	
35	防火桥架	100×75	m	31.92	28.32	13%	
36	防火桥架	100×100	m	43.73	38.80	13%	

序号	材料名称	规格	计量单位	含税价格(元)	除税价格(元)	增值 税率	备注
37	防火桥架	150×100	m	45.56	40.42	13%	
38	防火桥架	200×100	m	60.10	53.33	13%	
39	防火桥架	200×200	m	79.11	70.19	13%	
40	防火桥架	250×100	m	70.47	62.53	13%	
41	防火桥架	300×100	m	80.84	71.73	13%	
42	防火桥架	300×150	m	105.88	93.95	13%	
43	防火桥架	300×200	m	112.38	99.71	13%	
44	防火桥架	350×200	m	130.97	116.21	13%	
45	防火桥架	400×100	m	119.53	106.06	13%	
46	防火桥架	400×150	m	117.70	104.43	13%	
47	防火桥架	450×200	m	150.80	133.80	13%	
48	防火桥架	400×200	m	138.84	123.19	13%	
49	防火桥架	500×100	m	124.12	110.13	13%	
50	防火桥架	600×200	m	232.65	206.43	13%	
51	防火桥架	800×200	m	290.56	257.81	13%	
52	槽式桥架	300×100	m	93.79	83.22	13%	
53	槽式桥架	300×150	m	107.58	95.45	13%	
54	槽式桥架	400×150	m	154.50	137.09	13%	
55	梯式桥架	400×150	m	147.11	130.53	13%	
56	梯式桥架	500×200	m	181.14	160.72	13%	
57	梯式桥架	600×150	m	195.84	173.77	13%	
58	梯式桥架	600×200	m	219.80	195.03	13%	
59	梯式桥架	800×150	m	265.72	235.77	13%	
60	梯式桥架	800×200	m	274.92	243.93	13%	
十三、电线、电缆							
1	BV铜芯聚氯乙烯绝缘线	450V/750V1.5mm ²	m	1.26	1.12	13%	
2	BV铜芯聚氯乙烯绝缘线	450V/750V2.5mm ²	m	2.00	1.77	13%	

序号	材料名称	规格	计量单位	含税价格(元)	除税价格(元)	增值 税率	备注
3	BV铜芯聚氯乙烯绝缘线	450V/750V4mm ²	m	3.14	2.79	13%	
4	BV铜芯聚氯乙烯绝缘线	450V/750V6mm ²	m	4.66	4.13	13%	
5	BV铜芯聚氯乙烯绝缘线	450V/750V10mm ²	m	7.99	7.09	13%	
6	BV铜芯聚氯乙烯绝缘线	450V/750V16mm ²	m	12.92	11.46	13%	
7	BV铜芯聚氯乙烯绝缘线	450V/750V35mm ²	m	25.07	22.24	13%	
8	BV铜芯聚氯乙烯绝缘线	450V/750V50mm ²	m	33.80	29.99	13%	
9	电线电缆	NH-BV 1.5mm ²	m	1.43	1.27	13%	
10	电线电缆	NH-BV 2.5mm ²	m	2.35	2.09	13%	
11	电线电缆	NH-BV 4mm ²	m	3.63	3.22	13%	
12	电线电缆	NH-BV 6mm ²	m	5.39	4.78	13%	
13	电线电缆	NH-BV 10mm ²	m	8.83	7.83	13%	
14	电线电缆	NH-BV 16mm ²	m	13.86	12.30	13%	
15	电线电缆	ZR-BV 1.5mm ²	m	1.36	1.21	13%	
16	电线电缆	ZR-BV 2.5mm ²	m	2.16	1.92	13%	
17	电线电缆	ZR-BV 4mm ²	m	3.40	3.02	13%	
18	电线电缆	ZR-BV 6mm ²	m	5.08	4.51	13%	
19	电线电缆	YJV0.6/1KV 3×25+1×16mm ²	m	87.73	77.84	13%	
20	电线电缆	YJV0.6/1KV 3×50+1×25mm ²	m	154.10	136.73	13%	
21	电线电缆	YJV0.6/1KV 3×70+1×35mm ²	m	215.49	191.20	13%	
22	电线电缆	YJV0.6/1KV 4×6mm ²	km	26020.22	23087.47	13%	
23	电线电缆	YJV0.6/1KV 4×16mm ²	km	65082.08	57746.66	13%	
24	电线电缆	YJV0.6/1KV 4×150mm ²	km	536580.80	476102.64	13%	
25	电线电缆	YJV0.6/1KV 5×6mm ²	km	31412.78	27872.24	13%	
26	电线电缆	YJV0.6/1KV 5×10mm ²	km	49709.87	44107.06	13%	
27	电线电缆	YJV0.6/1KV 5×16mm ²	km	77893.00	69113.66	13%	

序号	材料名称	规格	计量单位	含税价格(元)	除税价格(元)	增值税率	备注
28	电线电缆	YJV0.6/1KV 5×25mm ²	km	117810.88	104532.39	13%	
29	电线电缆	YJV0.6/1KV 5×35mm ²	km	162521.10	144203.31	13%	
30	电线电缆	YJV0.6/1KV 5×50mm ²	km	211548.05	187704.42	13%	
31	电线电缆	YJV0.6/1KV 5×70mm ²	km	300674.69	266785.57	13%	
32	电线电缆	YJV0.6/1KV 5×95mm ²	km	413303.75	366720.18	13%	
33	电线电缆	YJV0.6/1KV 5×120mm ²	km	520560.91	461888.36	13%	
34	电线电缆	YJV0.6/1KV 5×150mm ²	km	634328.58	562833.25	13%	
35	电线电缆	YJV0.6/1KV 5×185mm ²	km	790115.60	701061.47	13%	
36	电线电缆	YJV0.6/1KV 5×240mm ²	km	1015885.35	901384.66	13%	
37	电线电缆	YJV0.6/1KV 4×25+1×16mm ²	km	113468.20	100679.17	13%	
38	电线电缆	YJV0.6/1KV 4×35+1×16mm ²	km	149892.68	132998.24	13%	
39	电线电缆	YJV0.6/1KV 4×50+1×25mm ²	km	201975.60	179210.88	13%	
40	电线电缆	NH-YJV-0.6/1KV 4×35	m	151.32	134.26	13%	
41	电线电缆	NH-YJV-0.6/1KV 4×185	m	697.74	619.10	13%	
42	电线电缆	WDZB-YJY-0.6/1KV-5×16	m	81.71	72.50	13%	
43	电线电缆	WDZB-YJY-0.6/1KV-4×35+1×16	m	160.93	142.79	13%	
44	电线电缆	WDZB-YJY-0.6/1KV-4×50+1×25	m	211.18	187.38	13%	
45	电线电缆	WDZB-YJY-0.6/1KV-3×150+2×70	m	563.87	500.32	13%	
46	电线电缆	WDZB-YJY-0.6/1KV-3×10	m	21.45	19.03	13%	
47	电线电缆	WDZB-YJY-0.6/1KV-4×10	m	27.97	24.82	13%	
48	电线电缆	WDZBN-YJY-0.6/1KV-4×70+1×35	m	296.39	262.98	13%	
49	电线电缆	WDZBN-YJY-0.6/1KV-4×120+1×70	m	508.68	451.35	13%	
50	电线电缆	WDZBN-YJY-0.6/1KV-4×95+1×50	m	397.71	352.88	13%	
51	电线电缆	WDZBN-YJY-0.6/1KV-4×150+1×70	m	619.69	549.84	13%	
52	电线电缆	WDZSF-YJY-0.6/1KV-4×120+1×70	m	511.63	453.96	13%	

序号	材料名称	规格	计量单位	含税价格(元)	除税价格(元)	增值税率	备注
53	电线电缆	BTTRZ-4×35+E6	m	280.06	248.49	13%	
54	电线电缆	BTTRZ-4×6+E6	m	75.08	66.62	13%	
55	电线电缆	BITTRZ-4×25+1×16	m	205.29	182.15	13%	
56	电线电缆	WDZA-YJY-4×150+1×95	m	645.90	573.10	13%	
57	电线电缆	WDZA-YJV-240	m	217.40	192.90	13%	
58	电线电缆	WDZA-YJV-5×4	m	23.36	20.73	13%	
59	电线电缆	ZCN-YJV-3×95+1×70	m	324.82	288.21	13%	
60	电线电缆	ZCN-YJV-3×120+E70	m	412.04	365.60	13%	
61	电线电缆	ZCN-YJV-3×150+E70	m	491.42	436.03	13%	
62	电线电缆	ZCN-YJV-4×240+1×120	m	997.69	885.24	13%	
63	电线电缆	ZC-YJV-3×70+E35	m	229.91	204.00	13%	
64	电线电缆	WDZA-KVV-7×1.5	m	11.68	10.36	13%	
65	电线电缆	WDZA-KYJY-3×1.5	m	7.52	6.67	13%	
66	电线电缆	WDZA-KYJY-4×1.5	m	9.59	8.51	13%	
67	电线电缆	WDZA-YJY-4×16	m	66.84	59.31	13%	
68	电线电缆	WDZA-YJY-4×70+1×35	m	302.63	268.52	13%	
69	电线电缆	WDZA-YJY-4×95+1×50	m	413.93	367.28	13%	
70	电线电缆	ZC-YJV-4×120	m	436.59	387.38	13%	
71	电线电缆	ZC-YJV-4×150	m	537.55	476.96	13%	
72	电线电缆	ZC-YJV-4×185	m	669.67	594.19	13%	
73	电线电缆	ZC-YJV-4×25+E16	m	116.49	103.36	13%	
74	电线电缆	ZC-YJV-4×95	m	353.09	313.29	13%	
75	电线电缆	WDZCN-KYJV-7×1.5	m	15.16	13.45	13%	
76	电线电缆	WDZBN-YJY-0.6/1KV-4×150+1×70	m	2.97	2.64	13%	
77	电线电缆	WDZSF-YJY-0.6/1KV-4×120+1×70	m	1.89	1.68	13%	

序号	材料名称	规格	计量单位	含税价格(元)	除税价格(元)	增值 税率	备注
78	电线电缆	WDZB-BYJ-10	m	12.03	10.67	13%	
79	电线电缆	WDZB-BYJ-25	m	29.05	25.78	13%	
80	网线	超五类	m	2.93	2.60	13%	
81	网线	三类	m	1.89	1.68	13%	
十四、其他							
1	汽油	92#	kg	9.47	8.40	13%	1公升= 0.725kg
2	柴油	0#	kg	7.77	6.89	13%	1公升= 0.835kg
3	水		m ³	3.55	3.45	3%	
4	电		kw.h	0.94	0.83	13%	
5	汽油	95#	kg	9.91	8.79	13%	1公升= 0.737kg
6	石油沥青	70#	kg	3.80	3.37	13%	
7	玻璃胶	300ml	支	12.00	10.65	13%	
8	镀锌铁丝	22#	kg	7.20	6.39	13%	
9	玻纤网格布		m ²	1.70	1.51	13%	
10	钢板网(钢丝网)	0.5mm	m ²	4.20	3.73	13%	墙与柱梁交 界处
11	钢板网(钢丝网)	0.9mm	m ²	7.50	6.65	13%	普通

盐城市 2021年7月建设工程材料市场参考价

序号	材料名称	规格	计量单位	含税价格(元)	增值 税率	品牌	备注	
一、水泥制品								
1	预应力砼实心方桩 (抗压)	300A-C60	m	211.00	13%			
2		300B-C60	m	222.00	13%			
3		350A-C60	m	273.00	13%			
4		350B-C60	m	291.00	13%			
5		400A-C60	m	338.00	13%			
6		400B-C60	m	358.00	13%			
7		500A-C60	m	521.00	13%			
8		500B-C60	m	541.00	13%			
9		550A-C60	m	618.00	13%			
10		550B-C60	m	666.00	13%			
11	预应力砼实心方桩(抗拔)	300A-C60	m	227.00	13%			
12		300B-C60	m	234.00	13%			
13		350A-C60	m	290.00	13%			
14		350B-C60	m	306.00	13%			
15		400A-C60	m	352.00	13%			
16		400B-C60	m	372.00	13%			
17		500A-C60	m	541.00	13%			
18		500B-C60	m	561.00	13%			
19		550A-C60	m	641.00	13%			
20		550B-C60	m	695.00	13%			
21		预应力砼抗拔空心方桩	C80HKBFZ-AB350(180)	m	278.00	13%		
22			C80HKBFZ-B350(180)	m	282.00	13%		
23			C80HKBFZ-AB400(220)	m	315.00	13%		
24			C80HKBFZ-B400(220)	m	327.00	13%		
25			C80HKBFZ-AB450(250)	m	380.00	13%		
26			C80HKBFZ-B450(250)	m	416.00	13%		

序号	材料名称	规格	计量单位	含税价格(元)	增值 税率	品牌	备注
27	预应力砼抗拔空心方桩	C80HKBFZ-AB500(300)	m	428.00	13%		
28		C80HKBFZ-B500(300)	m	468.00	13%		
29	预应力高强砼矩形支护桩	SPR375×500×200	m	464.00	13%		
30		SPR450×600×250	m	585.00	13%		
31		SPR525×700×300	m	703.00	13%		
32		CSPR450×600×250	m	649.00	13%		
33		CSPR525×700×300	m	752.00	13%		
34		C80NGBZ-A400(95)	m	264.00	13%		
35	C80NGBZ-AB400(95)	m	273.00	13%			
36	C80NGBZ-A500(100)	m	316.00	13%			
37	C80NGBZ-AB500(100)	m	326.00	13%			
38	预应力砼抗拔管桩	C80NGBZ-A500(120)	m	356.00	13%		
39		C80NGBZ-AB500(120)	m	366.00	13%		
40		C80NGBZ-A600(110)	m	420.00	13%		
41		C80NGBZ-AB600(110)	m	429.00	13%		
42		C80NGBZ-A600(130)	m	463.00	13%		
43		C80NGBZ-AB600(130)	m	473.00	13%		
二、铝合金门窗							
1	铝合金地弹门	壁厚1.2mm	m ²	430.00	13%		综合单价 (含安装费)
2	铝合金推拉门	壁厚1.4mm	m ²	390.00	13%		综合单价 (含安装费)
3	铝合金推拉窗	90系列	m ²	340.00	13%		综合单价 (含安装费)
4	铝合金百叶窗(有框)		m ²	360.00	13%		综合单价 (含安装费)
5	塑钢推拉窗	88系列双玻(5+9A+5钢化)	m ²	360.00	13%		综合单价 (含安装费)
6	塑钢推拉窗	88系列双玻(5+12A+5钢化)	m ²	370.00	13%		综合单价 (含安装费)
7	塑钢推拉窗	88系列双玻(6+12A+6钢化)	m ²	390.00	13%		综合单价 (含安装费)
8	塑钢推拉窗	88系列双玻(6+12A+6钢化 low-e)	m ²	495.00	13%		综合单价 (含安装费)
9	断桥隔热铝合金窗	80系列low-e玻璃(5+12A+5 钢化)	m ²	625.00	13%		综合单价 (含安装费)

序号	材料名称	规格	计量单位	含税价格(元)	增值 税率	品牌	备注
10	断桥隔热铝合金平开门	80系列low-e玻璃(5+12A+5 钢化)	m ²	700.00	13%		综合单价 (含安装费)
11	断桥隔热铝合金地弹簧门	100系列low-e玻璃(6+12A+ 钢化)	m ²	730.00	13%		综合单价 (含安装费)
12	断桥隔热铝合金平开窗	70系列low-e玻璃(6高透光+ 12A+6透明钢化玻璃)	m ²	710.00	13%		综合单价 (含安装费)
13	断桥隔热铝合金平开窗	70系列low-e玻璃(6高透光+ 12氩气+6透明钢化玻璃)	m ²	770.00	13%		综合单价 (含安装费)
14	断桥隔热铝合金推拉窗	90系列low-e玻璃(6+12A+6 钢化)	m ²	700.00	13%		综合单价 (含安装费)
15	断桥隔热铝合金推拉窗	86系列low-e玻璃(6+12A+6 钢化)	m ²	670.00	13%		综合单价 (含安装费)
16	铝合金卷帘门(含卷帘罩)	壁厚1.2mm	m ²	310.00	13%		综合单价 (含安装费)
三、安装器材							
1	一位双控荧光开关	WT-58	只	10.59	13%		
2	二位双控荧光开关	WT-58	只	16.55	13%		
3	三位双控荧光开关	WT-58	只	30.52	13%		
4	四位双控荧光开关	WT-58	只	32.34	13%		
5	一位三极插座	WT-58	只	11.54	13%		
6	一位二、三极插座	WT-58	只	12.20	13%		
7	一位双控荧光开关带三极 插座(10A)	WT-58	只	14.47	13%		
8	一位双控荧光开关带三极 插座(16A)	WT-58	只	23.37	13%		
9	一位双控荧光开关带二、 三极插座	WT-58	只	23.27	13%		
10	一位三相四线插座	WT-58	只	33.29	13%		
11	一位电话插座	WT-58	只	14.09	13%		
12	一位八芯信息插座	WT-58	只	34.80	13%		

序号	材料名称	规格	计量单位	含税价格(元)	增值 税率	品牌	备注
13	一位电视插座	WT-58	只	14.09	13%		
14	触摸延时开关	WT-58	只	51.07	13%		
15	声(光)控延时开关	WT-58	只	53.71	13%		
16	一位调光开关(可断开)	WT-58	只	40.20	13%		
17	一位调速开关(可断开)	WT-58	只	40.20	13%		
18	插卡取电节能开关	WT-58	只	148.92	13%		
19	二位二极插座	WT-58	只	11.54	13%		
20	一位二极带多功能插座	WT-58	只	17.21	13%		
21	一位双控荧光开关带二极插座	WT-58	只	12.77	13%		
22	二位八芯信息插座	WT-58	只	64.78	13%		
23	单控延时开关带消防接口	WT-58	只	82.60	13%		
24	单控声光开关带消防接口	WT-58	只	95.50	13%		
25	一位门铃荧光开关	WT-58	只	10.21	13%		
26	一位双控荧光开关	PRODN-1	只	27.52	13%		
27	二位双控荧光开关	PRODN-1	只	42.27	13%		
28	三位双控荧光开关	PRODN-1	只	55.90	13%		
29	四位双控荧光开关	PRODN-1	只	71.40	13%		
30	一位三极插座(10A)	PRODN-1	只	28.38	13%		
31	一位三极插座(16A)	PRODN-1	只	34.05	13%		
32	一位二、三极插座	PRODN-1	只	31.30	13%		
33	一位双控荧光开关带三极插座(10A)	PRODN-1	只	45.87	13%		

序号	材料名称	规格	计量单位	含税价格(元)	增值 税率	品牌	备注
34	一联单控开关	WT-28	只	6.95	13%		
35	一联双控开关	WT-28	只	8.15	13%		
36	二联单控开关	WT-28	只	9.73	13%		
37	二联双控开关	WT-28	只	10.83	13%		
38	三联单控开关	WT-28	只	13.41	13%		
39	一联三极插座10A	WT-28	只	8.45	13%		
40	一联三极插座16A	WT-28	只	9.44	13%		
41	一联二、三极插座	WT-28	只	11.92	13%		
42	一联单控开关带三极插座	WT-28	只	10.72	13%		
43	一联单控开关带二、三极插座	WT-28	只	15.00	13%		
44	触摸延时带强切功能开关	WT-28	只	64.31	13%		
45	天棚座节能灯	18W	套	155.04	13%		
46	格栅灯	600×6003×8W	套	270.30	13%		
47	带应急圆盘吸顶灯	28W	套	113.22	13%		
48	带应急圆盘吸顶灯	18W	套	108.12	13%		
49	应急筒灯	12W	套	124.44	13%		
50	双管日光灯	40W	套	46.36	13%		
51	消防应急电源	TS-D-0.5KVA	台	8950.00	13%		
52	应急照明分配电装置	TS-FP-6206	台	4790.00	13%		
53	回路电箱	PZ30-30-1.0	只	147.90	13%		

序号	材料名称	规格	计量单位	含税价格(元)	增值税率	品牌	备注
54	小型断路器	FTB2G-40-63A/2P	只	67.20	13%		
55	小型断路器	FTB2G-10-32A/3P	只	108.12	13%		
56	小型断路器	FTB2G-32A/2P	只	55.00	13%		
57	小型断路器	FTB2G-10-32A/4P	只	147.90	13%		
58	小型断路器	FTB2G-40-63A/4P	只	163.20	13%		
59	小型断路器	FTB2G-10-32A/3P(D)	只	118.32	13%		
60	小型断路器	FTB2G-40-63A/3P(D)	只	145.86	13%		
61	小型断路器	FTB2G-10-32A/4P(D)	只	162.18	13%		
62	小型断路器	FTB2G-40-63A/4P(D)	只	184.62	13%		
63	漏电断路器	FTB2CLE-10-32A/2P	只	122.40	13%		
64	漏电断路器	FTB2CLE-10-32A/3P	只	209.10	13%		
65	漏电断路器	FTB2CLE-10-32A/4P	只	238.68	13%		
66	漏电断路器	FTB2CLE-40-63A/2P	只	136.68	13%		
67	漏电断路器	FTB2CLE-40-63A/3P	只	238.68	13%		
68	漏电断路器	FTB2CLE-40-63A/4P	只	262.14	13%		
69	小型断路器	FTM10-10-20A	只	42.48	13%		
70	小型断路器	FTM10-25-32A	只	44.82	13%		
71	小型断路器	FTM10L-10-20A	只	98.00	13%		

序号	材料名称	规格	计量单位	含税价格(元)	增值税率	品牌	备注
72	小型断路器	FTM10L-25-32A	只	93.76	13%		
73	小型断路器	FTB2G-80-100/2P	只	228.48	13%		
74	小型断路器	FTB2G-80-100/3P	只	337.62	13%		
75	小型断路器	FTB2G-80-100/4P	只	450.84	13%		
76	隔离开关	FTG11-32-100/2P	只	48.00	13%		
77	隔离开关	FTG11-32-100/3P	只	74.35	13%		
78	隔离开关	FTG11-32-100/3P	只	100.01	13%		
79	电涌保护器	FTY-20-40/2P	只	580.00	13%		
80	电涌保护器	FTY-60A/4P	只	1040.40	13%		
81	塑壳断路器	FTm ² -20-63A/3300	只	422.28	13%		
82	塑壳断路器	FTm ² -80-160A/3300	只	609.96	13%		
83	塑壳断路器	FTm ² -180-250A/3300	只	868.02	13%		
84	塑壳断路器	FTm ² -315-400A/3300	只	1417.80	13%		
85	塑壳断路器	FTm ² -20-63A/4300	只	617.10	13%		
86	塑壳断路器	FTm ² -80-160A/4300	只	659.94	13%		
87	塑壳断路器	FTm ² -180-250A/4300	只	1275.00	13%		
88	塑壳断路器	FTm ² -315-400A/4300	只	2131.80	13%		
90	塑壳断电断路器	FTm ² L-20-63A/3300	只	1254.60	13%		
91	塑壳断电断路器	FTm ² L-80-160A/3300	只	1366.80	13%		
92	塑壳断电断路器	FTm ² L-180-250A/3300	只	1693.20	13%		

序号	材料名称	规格	计量单位	含税价格(元)	增值 税率	品牌	备注
93	塑壳断路器	FTmL-20-63A/4300	只	2203.20	13%		
94	塑壳断路器	FTmL-80-160A/4300	只	2437.80	13%		
95	塑壳断路器	FTmL-180-250A/4300	只	2917.20	13%		
96	塑壳断路器	FTmL-315-400A/4300	只	3590.40	13%		
四、松木桩							
1	松木桩	长3m, 梢径 Φ100mm	根	55.00	13%		
2	松木桩	长3m, 梢径 Φ120mm	根	81.00	13%		
3	松木桩	长3m, 梢径 Φ140mm	根	107.00	13%		
4	松木桩	长4m, 梢径 Φ100mm	根	78.00	13%		
5	松木桩	长4m, 梢径 Φ120mm	根	106.00	13%		
6	松木桩	长4m, 梢径 Φ140mm	根	145.00	13%		
7	松木桩	长5m, 梢径 Φ100mm	根	104.00	13%		
8	松木桩	长5m, 梢径 Φ120mm	根	140.00	13%		
9	松木桩	长5m, 梢径 Φ140mm	根	192.00	13%		
五、石材类							
1	石岛红	60mm厚粗凿面	m ²	205.00	13%		
2	黄锈石	60mm厚荔枝面	m ²	195.00	13%		
3	珍珠黑	2.5cm 一级	m ²	215.00	13%		
4	中国绿	2.5mm二级	m ²	180.00	13%		
5	老石板	120mm老石板	m ²	390.00	13%		
6	老石板	80mm厚粗凿面	m ²	260.00	13%		
7	603火烧面	3cm	m ²	130.00	13%		

错刊更正: 2021年6月松木桩长4m, 梢径Φ100mm价格更正为78元/根;
松木桩长5m, 梢径Φ140mm价格更正为192元/根。

序号	材料名称	规格	计量单位	含税价格(元)	增值 税率	品牌	备注
8	618火烧板	3.0cm	m ²	165.00	13%		
9	636火烧板	3.0cm	m ²	190.00	13%		
10	沙漠棕	80mm厚荔枝面	m ²	215.00	13%		
11	沙漠棕	80mm厚粗凿面	m ²	245.00	13%		
12	芝麻灰	30mm厚火烧面	m ²	180.00	13%		
13	芝麻灰	60mm厚荔枝面	m ²	185.00	13%		
14	芝麻灰	60mm厚精凿面	m ²	215.00	13%		
15	芝麻灰	60mm厚拉丝面	m ²	220.00	13%		
16	芝麻灰	100mm厚自然面	m ²	300.00	13%		
17	芝麻白	30mm厚火烧面	m ²	180.00	13%		
18	五莲花	2.5cm	m ²	130.00	13%		
19	芝麻黑	30mm厚火烧面	m ²	245.00	13%		
20	芝麻黑	80mm荔枝面	m ²	215.00	13%		
21	芝麻黑	100mm厚粗凿面	m ²	295.00	13%		
22	中国红	2.5cm	m ²	190.00	13%		
23	中国黑	30mm厚磨光面	m ²	340.00	13%		
24	大花绿	2cm	m ²	390.00	13%		
25	黄金麻	30mm厚荔枝面	m ²	250.00	13%		
26	济南青	30mm厚机切面	m ²	270.00	13%		
27	蒙古黑	2.5cm	m ²	275.00	13%		
28	白麻	2.5cm	m ²	180.00	13%		
29	枫叶红	2.5cm	m ²	235.00	13%		
30	米黄	2cm	m ²	215.00	13%		

上述刊登材料以“国际”为准, 无“国际”参照“行标”执行, 材料价格单位均为“元”;
本期信息价格采编时间周期2021年7月1日-2021年7月31日。

盐城市2021年7月建设工程材料厂商报价

序号	材料名称	规格	计量单位	含税价格(元)	增值税率	品牌	备注
一、保温板、保温砖							
1	YCHN楼面隔声保温板	1200X600X15	m ²	32.00	13%		此价格仅供建材采购参考
2	YCHN楼面隔声保温板	1200X600X18	m ²	38.00	13%		
3	YCHN楼面隔声保温板	1200X600X20	m ²	42.00	13%		
价格提供单位:盐城海诺中天节能科技有限公司							
4	有釉面发泡陶瓷保温板	20mm厚	m ²	315.00	13%		此价格仅供建材采购参考
5	有釉面发泡陶瓷保温板	30mm厚	m ²	345.00	13%		
6	有釉面发泡陶瓷保温板	40mm厚	m ²	385.00	13%		
价格提供单位:盐城悦阳新型环保材料科技有限公司							
7	JQK复合保温隔声砖(B1级板)	600X600X45	m ²	68.00	13%		此价格仅供建材采购参考
8	JQK地砖复合保温隔声砖(B1级板)	600X600X45	m ²	120.00	13%		
9	JQK预制彩色水磨石板复合保温隔声砖(B1级板)	600X600X45	m ²	140.00	13%		
价格提供单位:江苏好快省建材科技有限公司							
10	蒸压钢筋陶粒混凝土轻质墙板	100mm	m ²	240.00	13%		此价格仅供建材采购参考
11	蒸压钢筋陶粒混凝土轻质墙板	120mm	m ²	262.00	13%		
12	蒸压钢筋陶粒混凝土轻质墙板	150mm	m ²	293.00	13%		
13	蒸压钢筋陶粒混凝土轻质墙板	200mm	m ²	355.00	13%		
价格提供单位:盐城拓亚建材有限公司射阳分公司							
二、砂浆							
1	石膏轻质抹灰	F型	T	1620.00	13%		此价格仅供建材采购参考
2	石膏重质抹灰	B型	T	1580.00	13%		
3	轻质面层抹灰石膏(干混)	L型	T	1300.00	13%		
4	轻质底层抹灰石膏(干混)	L型	m ³	1450.00	13%		
5	石膏基无机保温砂浆(干混)	SGF-W1	m ³	1600.00	13%		
价格提供单位:盐城金凯新型建材科技有限公司							
三、防水卷材							
1	CPS-CI反应粘型高分子膜基湿铺防水卷材	1.5mm/2.0mm	m ²	71.00/75.00	13%		此价格仅供建材采购参考
2	CPS反应粘型高分子膜基湿铺防水卷材	1.5mm/2.0mm	m ²	52.00/56.00	13%		
3	CPS-CL反应粘型高分子膜基湿铺防水卷材(耐根穿刺型)	1.5mm	m ²	95.00	13%		
4	CPS节点防水密封膏	20kg	桶	32.00	13%		
5	CPXS橡胶态防水涂料	20kg	桶	32.00	13%		
价格提供单位:宿迁德锐建设工程有限公司							

东台市2021年7月主要建筑安装材料信息价

序号	材料名称	规格	计量单位	价格(元)	备注
1	细砂		t	160.00	
2	中砂		t	193.00	
3	粗砂		t	201.00	
4	碎石		t	160.00	
5	生石灰		t	547.00	
6	石灰膏		m ³	358.00	
7	KPI 砖	240×115×90	百块	98.00	
8	烧结节能保温空心砖	BM1 240×115×90	块	1.20	
9	矽普通实心砖	240×115×53	百块	74.00	
10	矽小型空心砌块	190×190×90	m ³	345.00	
11	蒸压砂加气砌块	600×200×200 (B07 A5.0)	m ³	350.00	
12	淤泥烧结多孔砖(17孔)	190×90×90	块	0.88	
13	淤泥烧结多孔砖(16孔)	190×190×90	块	1.23	
14	普通硅酸盐水泥	32.5 袋装	t	565.00	
15	普通硅酸盐水泥	42.5 袋装	t	610.00	
16	商品混凝土	C15(泵送)	m ³	575.00	不含泵送费
17	商品混凝土	C20(泵送)	m ³	588.00	不含泵送费
18	商品混凝土	C25(泵送)	m ³	597.00	不含泵送费
19	商品混凝土	C30(泵送)	m ³	615.00	不含泵送费

序号	材料名称	规格	计量单位	价格(元)	备注
20	商品混凝土	C35(泵送)	m ³	632.00	不含泵送费
21	商品混凝土	C40(泵送)	m ³	654.00	不含泵送费
22	商品混凝土	C50(泵送)	m ³	700.00	不含泵送费
23	商品混凝土	C15(非泵送型号)	m ³	571.00	
24	商品混凝土	C20(非泵送型号)	m ³	583.00	
25	商品混凝土	C25(非泵送型号)	m ³	594.00	
26	商品混凝土	C30(非泵送型号)	m ³	609.00	
27	商品混凝土	C35(非泵送型号)	m ³	624.00	
28	预应力砼空心方桩	C60	m ³	2473.00	A型
29	预应力砼空心方桩	C60	m ³	2529.00	AB型
30	预应力砼空心方桩	C80	m ³	2543.00	A型
31	预应力砼空心方桩	C80	m ³	2629.00	AB型
32	预应力高强混凝土管桩	C70	m ³	2384.00	
33	预应力高强混凝土管桩	C80	m ³	2466.00	
34	A型预应力混凝土管桩桩尖	Φ400	m ³	70.00	
35	A型预应力混凝土管桩桩尖	Φ450	只	80.00	
36	A型预应力混凝土管桩桩尖	Φ500	只	107.00	
37	周转成材		只	2265.00	
38	普通成材		m ³	2331.00	
39	硬木成材		m ³	2585.00	

序号	材料名称	规格	计量单位	价格(元)	备注
40	复合木模板	18mm	m ²	45.00	
41	EPS模塑聚苯板		m ³	639.00	
42	XPS挤塑聚苯板	防火等级B2	m ³	696.00	
43	圆钢	综合	t	5960.00	
44	螺纹钢(热轧带肋钢筋)	综合(二级)	t	5879.00	
45	螺纹钢(热轧带肋钢筋)	6-8 HRB400(三级)	t	5899.00	
46	螺纹钢(热轧带肋钢筋)	10HRB400以上(三级)	t	5670.00	
47	热镀锌钢管	DN15	t	7371.00	
48	热镀锌钢管	DN20	t	7232.00	
49	热镀锌钢管	DN25	t	7133.00	
50	热镀锌钢管	DN32	t	7081.00	
51	热镀锌钢管	DN40	t	7042.00	
52	热镀锌钢管	DN50	t	6984.00	
53	热镀锌钢管	DN70	t	6865.00	
54	热镀锌钢管	DN80	t	6890.00	
55	热镀锌钢管	DN100	t	6821.00	
56	热镀锌钢管	DN125	t	6959.00	
57	热镀锌钢管	DN150	t	6920.00	
58	热镀锌钢管	DN200	t	7018.00	

备注：泵送商品混凝土泵送费由供需双方按市场价确定。

大丰区 2021年 7 月主要建筑安装材料信息价

序号	材料名称	规格	计量单位	价格(元)	备注
1	中粗砂		T	198.00	
2	碎石		T	160.00	
3	石灰膏		m3	275.00	
4	KP1砖	240×115×90	百块	80.00	
5	蒸压砂加气混凝土砌块	600×240×200(A3.5B06)	m3	345.00	A强度 B干密度
6	淤泥烧结保温砖	200×95×90	百块	78.00	
7	碎砖		T	45.00	
8	砼普通实心砖	240×115×53	百块	56.00	
9	砼小型空心砌块	190×190×90	块	1.30	
10	砼多孔砖	240×115×90	块	0.90	
11	普通硅酸盐水泥	32.5 散装	T	470.00	
12	普通硅酸盐水泥	32.5 袋装	T	490.00	
13	普通硅酸盐水泥	42.5 散装	T	530.00	
14	普通硅酸盐水泥	42.5 袋装	T	550.00	
15	商品混凝土	C15(泵送型)	m3	575.00	不含泵送费
16	商品混凝土	C20(泵送型)	m3	585.00	不含泵送费
17	商品混凝土	C25(泵送型)	m3	600.00	不含泵送费
18	商品混凝土	C30(泵送型)	m3	615.00	不含泵送费
19	商品混凝土	C35(泵送型)	m3	635.00	不含泵送费
20	商品混凝土	C40(泵送型)	m3	655.00	不含泵送费

序号	材料名称	规格	计量单位	价格(元)	备注
21	商品混凝土	C45(泵送型)	m3	680.00	不含泵送费
22	商品混凝土	C50(泵送型)	m3	710.00	不含泵送费
23	预拌砂浆(砌筑)	DMM5 散装	T	430.00	
24	预拌砂浆(砌筑)	DMM7.5 散装	T	430.00	
25	预拌砂浆(砌筑)	DMM10 散装	T	440.00	
26	预拌砂浆(抹灰)	DPM5.0 散装	T	440.00	
27	预拌砂浆(抹灰)	DPM10 散装	T	450.00	
28	预拌砂浆(抹灰)	DPM15 散装	T	460.00	
29	预拌砂浆(抹灰)	DPM20 散装	T	470.00	
30	预拌砂浆(地面)	DSM15 散装	T	445.00	
31	预拌砂浆(地面)	DSM20 散装	T	455.00	
32	周转成材		m ³	2750.00	
33	普通成材		m ³	2510.00	
34	复合木模板		m ²	45.00	
35	圆钢	综合	T	6100.00	
36	螺纹钢	综合(二级)	T	5850.00	
37	螺纹钢	6-10 HRB400(三级)	T	6100.00	综合价
38	螺纹钢	12-22 HRB400(三级)	T	5900.00	综合价
39	螺纹钢	25 HRB400以上(三级)	T	5950.00	综合价
40	热镀锌钢管		T	7080.00	综合价
41	PPR 给水管	冷水管 20×2.3	m	3.71	

序号	材料名称	规格	计量单位	价格(元)	备注
42	PPR给水管	冷水管 25 × 2.8	m	5.80	
43	PPR给水管	冷水管 32 × 3.6	m	9.26	
44	PPR给水管	热水管 20 × 3.4	m	6.15	
45	UPVC排水管	DN50	m	5.72	
46	UPVC排水管	DN75	m	9.90	
47	UPVC排水管	DN100	m	17.10	
48	PVC阻燃电线管	中型 16	m	1.07	
49	PVC阻燃电线管	中型 20	m	1.72	
50	PVC阻燃电线管	中型 25	m	2.27	
51	PVC阻燃电线管	中型 32	m	3.16	
52	铜芯聚氯乙烯绝缘线 BV	1.5mm ² 450V/750V	m	1.25	
53	铜芯聚氯乙烯绝缘线 BV	2.5mm ² 450V/750V	m	1.98	
54	铜芯聚氯乙烯绝缘线 BV	4mm ² 450V/750V	m	3.12	
55	铜芯聚氯乙烯绝缘线 BV	6mm ² 450V/750V	m	4.61	

附件：三级钢筋带E增加70元/吨，非泵送型混凝土减少10元/立方米。

射阳县 2021年 7 月主要建筑安装材料信息价

序号	材料名称	规格	计量单位	价格(元)	备注
1	细砂		t	139.00	
2	中粗砂		t	188.00	
3	碎石		t	155.00	
4	复合硅酸盐水泥	32.5 散装	t	398.00	

序号	材料名称	规格	计量单位	价格(元)	备注
5	复合硅酸盐水泥	32.5 袋装	t	408.00	
6	普通硅酸盐水泥	42.5 散装	t	500.00	
7	普通硅酸盐水泥	42.5 袋装	t	510.00	
8	商品混凝土	C15(非泵送型号)	m ³	563.00	
9	商品混凝土	C20(非泵送型号)	m ³	578.00	
10	商品混凝土	C25(非泵送型号)	m ³	597.00	
11	商品混凝土	C30(非泵送型号)	m ³	610.00	
12	商品混凝土	C35(非泵送型号)	m ³	635.00	
13	商品混凝土	C40(非泵送型号)	m ³	660.00	
14	商品混凝土	C45(非泵送型号)	m ³	685.00	
15	商品混凝土	C50(非泵送型号)	m ³	715.00	
16	复合木模板	2440 × 1220	m ²	45.00	
17	圆钢	综合	t	5880.00	
18	螺纹钢(热轧带肋钢筋)	综合(二级)	t	5580.00	
19	螺纹钢(热轧带肋钢筋)	6-8 HRB400 (三级)	t	5870.00	
20	螺纹钢(热轧带肋钢筋)	10HRB400 以上(三级)	t	5670.00	

建湖县2021年 7 月主要建筑安装材料信息价

序号	材料名称	规格	计量单位	价格(元)	备注
1	细砂		t	130.00	
2	中粗砂		t	200.00	

序号	材料名称	规格	计量单位	价格(元)	备注
3	碎石		t	160.00	
4	彩色石子		t	200.00	
5	白石子	2#	t	140.00	
6	石灰膏		m ³	270.00	
7	普通烧结砖	240*115*53mm	百块	70.00	
8	KP1砖	240*115*90mm	百块	95.00	
9	KM1砖	190*190*90mm	百块	148.00	
10	粘土空心砖	240×115×190mm	百块	168.00	
11	粘土空心砖	240×115×240mm	百块	185.00	
12	混凝土实心砖	240×115×90mm	百块	71.00	
13	粉煤灰砖	240*115*53mm	百块	69.00	
14	砼小型空心砌块		m ³	350.00	
15	平板玻璃	5mm	m ²	28.00	
16	平板玻璃	8mm	m ²	38.00	
17	普通硅酸盐水泥	32.5袋装	t	500.00	
18	普通硅酸盐水泥	42.5袋装	t	510.00	
19	商品混凝土	C15非泵送型号	m ³	560.00	
20	商品混凝土	C20非泵送型号	m ³	565.00	
21	商品混凝土	C25非泵送型号	m ³	580.00	
22	商品混凝土	C30非泵送型号	m ³	600.00	

序号	材料名称	规格	计量单位	价格(元)	备注
23	商品混凝土	C35非泵送型号	m ³	610.00	
24	商品混凝土	C40非泵送型号	m ³	625.00	
25	商品混凝土	C45非泵送型号	m ³	650.00	
26	商品混凝土	C50非泵送型号	m ³	665.00	
27	生石灰		T	520.00	
28	玻璃	3mm	m ²	20.00	
29	周转木材		m ³	2860.00	
30	普通成材		m ³	2660.00	
31	硬木成材		m ³	3160.00	
32	圆木		m ³	2060.00	
33	复合木模板	18mm	m ²	50.00	
34	胶合板三夹	1220×2440mm	m ²	11.00	
35	型钢		T	5850.00	
36	钢筋(综合)		T	5500.00	
37	冷拔钢丝		T	5650.00	
38	三级钢	HRB400 6-10以内	T	6050.00	
39	三级钢	HRB400 12-25以内	T	5650.00	
40	组合钢模板		Kg	3.40	
41	定型钢模板		Kg	3.40	
42	钢支撑(钢管)		Kg	4.50	

序号	材料名称	规格	计量单位	价格(元)	备注
43	乳胶漆(外墙)		m ²	18.00	
44	石油沥青	10#	Kg	3.80	
45	石油沥青	30#	Kg	3.00	
46	石油沥青油毡	350#	m ²	2.00	

阜宁县 2021年 7 月主要建筑安装材料信息价

序号	材料名称	规格	计量单位	价格(元)	备注
1	中粗砂		t	191.00	
2	碎石		t	176.00	
3	生石灰		t	520.00	
4	石灰膏		m ³	270.00	
5	KP1砖	240×115×90	百块	81.00	
6	普通硅酸盐水泥	32.5 袋装	t	500.00	
7	普通硅酸盐水泥	42.5 袋装	t	580.00	
8	商品混凝土	C15(非泵送型号)	m ³	570.00	
9	商品混凝土	C20(非泵送型号)	m ³	585.00	
10	商品混凝土	C25(非泵送型号)	m ³	600.00	
11	商品混凝土	C30(非泵送型号)	m ³	615.00	

序号	材料名称	规格	计量单位	价格(元)	备注
12	商品混凝土	C35(非泵送型号)	m ³	630.00	
13	商品混凝土	C40(非泵送型号)	m ³	650.00	
14	商品混凝土	C45(非泵送型号)	m ³	675.00	
15	商品混凝土	C50(非泵送型号)	m ³	705.00	
16	预应力砼管桩	PC-400(95)A-C70	m	171.00	新苏标
17	预应力砼管桩	PC-400(95)AB-C70	m	190.00	新苏标
18	预应力高强砼管桩	PHC-400(95)A-C80	m	188.00	新苏标
19	预应力高强砼管桩	PHC-400(95)AB-C80	m	195.00	新苏标
20	周转成材		m ³	2800.00	
21	建筑模板	复合模板	m ²	45.00	
22	圆钢		t	5976.00	
23	螺纹钢(热轧带肋钢筋)	HRB335(二级)	t	5431.00	
24	螺纹钢(热轧带肋钢筋)	HRB400(三级)	t	5605.00	
25	UPVC排水管	DN50	m	5.00	
26	UPVC排水管	DN75	m	10.30	
27	UPVC排水管	DN110	m	18.84	
28	UPVC排水管	DN160	m	37.60	
29	PVC阻燃电线管	16	m	1.20	
30	PVC阻燃电线管	20	m	1.85	
31	PVC阻燃电线管	25	m	2.44	
32	铜芯聚氯乙烯绝缘线BV	2.5mm ² 450V/750V	m	1.78	
33	铜芯聚氯乙烯绝缘线BV	4mm ² 450V/750V	m	2.84	

序号	材料名称	规格	计量单位	价格(元)	备注
32	铜芯聚氯乙烯绝缘线BV	6mm ² 450V/750V	m	4.18	

滨海县 2021年 7 月主要建筑安装材料信息价

序号	材料名称	规格	计量单位	价格(元)	备注
1	细砂		t	145.00	
2	中粗砂		t	197.00	
3	碎石		t	160.00	
4	生石灰		t	450.00	
5	石灰膏		m ³	270.00	
6	二灰结石		t	135.00	
7	KP1砖	240×115×90	百块	82.00	
8	砼普通实心砖	240×115×53	百块	60.00	
9	砼小型空心砌块		m ³	410.00	
10	蒸压砂加气砌块	600×200×200 (B07 A5.0)	m ³	395.00	
11	蒸压灰砂砖	240×115×53	m ³	430.00	
12	普通硅酸盐水泥	32.5 袋装	t	480.00	
13	普通硅酸盐水泥	42.5 袋装	t	580.00	
14	商品混凝土	C15(非泵送型号)	m ³	560.00	
15	商品混凝土	C20(非泵送型号)	m ³	585.00	
16	商品混凝土	C25(非泵送型号)	m ³	600.00	

序号	材料名称	规格	计量单位	价格(元)	备注
17	商品混凝土	C30(非泵送型号)	m ³	615.00	
18	商品混凝土	C35(非泵送型号)	m ³	635.00	
19	商品混凝土	C40(非泵送型号)	m ³	655.00	
20	周转成材		m ³	2350.00	
21	普通成材		m ³	2100.00	
22	硬木成材		m ³	2500.00	
23	复合木模板	18mm	m ²	43.00	
24	圆钢	综合	t	5900.00	
25	螺纹钢(热轧带肋钢筋)	综合(二级)	t	5750.00	
26	螺纹钢(热轧带肋钢筋)	6-10 HRB400(三级)	t	5950.00	
27	螺纹钢(热轧带肋钢筋)	10以上 HRB400(三级)	t	5790.00	
28	热镀锌钢管	DN25	t	7110.00	
29	热镀锌钢管	DN100	t	7060.00	
30	热镀锌钢管	DN150	t	7010.00	
31	PPR给水管	冷水管20×2.0	m	3.71	
32	PPR给水管	冷水管25×2.3	m	5.58	
33	UPVC排水管	DN50×2.0	m	5.72	
34	UPVC排水管	DN110×3.2	m	18.19	
35	UPVC排水管	DN160×4.0	m	36.48	
36	铜芯聚氯乙烯绝缘线BV	2.5mm ² 450V/750V	m	1.70	

序号	材料名称	规格	计量单位	价格(元)	备注
37	铜芯聚氯乙烯绝缘线BV	4mm ² 450V/750V	m	2.65	
38	铜芯聚氯乙烯绝缘线BV	6mm ² 450V/750V	m	3.95	
39	CPS反应粘结型高分子膜基湿铺防水卷材双面粘	1.5mm	m ²	55.00	
40	CPS节点防水密封膏	20kg/桶	kg	30.80	

备注:其他材料参考市发布的价格

响水县2021年7月主要建筑安装材料信息价

序号	材料名称	规格	计量单位	价格(元)	备注
1	细砂		t	130.00	
2	中粗砂		t	185.00	
3	碎砖		t	45.00	
4	碎石		t	160.00	
5	生石灰		t	450.00	
6	KM1砖	190 x 190 x 90	百块	100.00	
7	KP1砖	240 x 115 x 90	百块	80.00	
8	免烧保温空心砖		m ³	500.00	
9	砼普通实心砖	240 x 115 x 53	百块	70.00	
10	砼小型空心砌块		m ³	500.00	
11	蒸压灰砂标准砖	240*115*53	百块	80.00	
12	蒸压灰砂多孔砖	240*115*115	百块	125.00	

序号	材料名称	规格	计量单位	价格(元)	备注
13	蒸压砂加气砼砌块	B07 A5.0	m ³	395.00	
14	普通硅酸盐水泥	32.5 袋装	t	490.00	
15	普通硅酸盐水泥	42.5 袋装	t	600.00	
16	商品混凝土	C15(非泵送型号)	m ³	545.00	
17	商品混凝土	C20(非泵送型号)	m ³	560.00	
18	商品混凝土	C25(非泵送型号)	m ³	575.00	
19	商品混凝土	C30(非泵送型号)	m ³	605.00	
20	商品混凝土	C35(非泵送型号)	m ³	635.00	
21	预应力高强混凝土管桩	C80PHC-A400(95)	m	196.00	
22	预应力高强混凝土管桩	C80PHC-AB400(95)	m	205.00	
23	预应力高强混凝土管桩	C80PHC-A500(100)	m	278.00	
24	预应力高强混凝土管桩	C80PHC-AB500(100)	m	287.00	
25	周转成材		m ³	2200.00	
26	普通成材		m ³	2100.00	
27	硬木成材		张	2500.00	
28	复合木模板	18mm	m ²	36.00	
29	圆钢	HRB300	t	5850.00	
30	螺纹钢(热轧带肋钢筋)	6-8 HRB400(三级)	t	5850.00	
31	螺纹钢(热轧带肋钢筋)	10HRB400以上(三级)	t	5700.00	
32	水泥彩瓦	432 x 228mm	块	3.50	

序号	材料名称	规格	计量单位	价格(元)	备注
33	水泥脊瓦	380 x 240mm	块	6.10	
34	镀锌钢丝网		m ²	5.70	
35	耐碱玻纤网格布		m ²	3.00	
36	铜芯聚氯乙烯绝缘线BV	1.5mm ² 450V/750V	m	1.30	
37	铜芯聚氯乙烯绝缘线BV	2.5mm ² 450V/750V	m	1.99	
38	铜芯聚氯乙烯绝缘线BV	4mm ² 450V/750V	m	3.16	
39	铜芯聚氯乙烯绝缘线BV	6mm ² 450V/750V	m	4.66	