

工程竣工结算纠纷处理方法

工程竣工结算中常见问题的原因有哪些? 竣工结算审核有哪些要点呢?

首先在于项目定位模糊。

设计随意变更,造成合同总价或单价难以覆盖并锁定。

其次,招标图纸深度不够。

一方面,设计院不提供材料及设备的技术规格要求,造成技术要求模糊,合同界面不清,风险界定不明,招标单位无法编制出完整的工程量清单,清单项目或描述不清或多漏项,招标单位无法精准报价,价格的竞争型受限,开发商或建设施工单位难以合理评定标价;

另一方面,由于设计图深度不够等问题不得不延至施工阶段解决,建设施工单位不得不采用开口合同,致使合同严密性差,争议和现场签证多,成本难以锁定,而建设施工单位也不得不花费大量时间

和人力加以协调。

再次,合同分拆过细。

一方面,建设施工方将大量材设采用甲供合同或甲定乙供合同予以分拆,合同数量少则几十多则上百,为此不得不安排大量人力负责材设的确认、采购、协调、管理及收验货;

另一方面,合同分拆导致项目合同关系更为复杂,建设施工方不得不承担直接管理责任及总承包方应承担的部分责任,在工程进展及结算中常发生互相推诿扯皮的现象,从而造成无效成本,乃至进度拖延。

最后,承包商不及时编制施工图预算,部积极与投资监理核对预结算,其原因就在于总包填资(至结构封顶)施工、合同暂估价或利润水平较高,或其内部管理混乱。

工程竣工结算审核 10大要点梳理

1、做好结算审核的准备工作

首先,应要求承包商或指定分包或供应商在递交结算供审核时,附上结算价款不再调整的承诺。

其次,应详细审核项目或分项的合同文本,了解合同范围、与其他承包商之间的界面划分和计价模式等。

再次,应检查竣工资料的完整性和准确性,特别是设计变更内容是否完整体现在竣工图纸上。

最后,应及时与工程管理部、现场监理联系、交流,以充分了解项目或分项工程的现场情况,利于结算审核工作的完整性。

此外,计划编制也很重要,成本控制中心根据总工室施工图的出图时间制定各项目的预算编制计划;成本控制中心根据工程管理中心提供结算资料时间编制项目结算审核计划;成本控制中心按承包商上报结算时间编制工程结算审核计划。

2、审核建筑面积

一方面,应关注设计变更可能引起的建筑面积调整,提醒造价咨询公司注意施工图纸与实际的建筑面积差异,必要时与建筑师或造价咨询公司或承包商计算的面积逐层进行对比。

另一方面,若建筑面积与结算不同,要求各方就面积差异取得一致;如建筑面积有调整,应及时检查机电专业结算相关数据。

3、审核结算资料

结算资料除了通用要求外,还有个性化要求?

(1)土方工程结算上,须提供经过甲方现场工程师、造价工程师、监理工程师及施工单位四方共同确认的交付场地标高图和完成面标高图。标高图中必须有明确的边界线/放坡/工作面等实际情况(合同中约定不计放坡/工作面的除外,须划分详细的方格网计算图(10×10)及相关的计算书;

(2)桩基工程结算上,桩基工程打桩原始现场记录,包括桩号/桩规格/现状土标高/桩顶设计标高/送桩长度等,须有甲方现场工程师、造价工程师、监理工程师及施工单位四方共同的签字确认;

(3)部品工程结算上,施工单位必须做出详细的竣工图纸供工程管理中心现场工程师、总工室设计师核对后确认,并提交招标图纸及变更签证作为结算依据,以便对照。

(4)园建/绿化工程类结算上,结算资料在报送甲方工程管理中心工程师之前须经过园建/绿化相关工程师的确认,并由园建/绿化工程师签注结算核实意见;

(5)样板房工程上,样板房工程由工程管理中心工程师接管相应的结算资料交接工作;需提供通过验收意见的样板房现状说明书及其附表;在招标时主材价为暂定的,须由成本控制中心按设计要求确认相应的主材价格。

(6)材料设备类结算上,须提供经供货方/监理(无监理的情况除外)/总包/甲方四方签字核实的《材料设备验收单》和配套的《材料设备价格清单》原件作为结算依据。

结算资料核对要点包括:资料是否齐全,是否有复印件价结算的情况;

竣工验收合格报告中内容填写是否完整,特别注意验收报告中完工日期,建筑面积等一应说明是否填写完整;

工程结算工作交接单中内容填写是否完整,工程管理中心负责人是否签署;特别留意交接单中有关竣工图纸,指令变更的描述以及往来款项的说明。

4、检查多计项

所以,在具体检查结算前,应仔细阅读承包合同(或按常规假定标段划分)和工程量计算规则,确保结算内容与承包合同所述内容以及计算规则相一致。结算出现多计项的错误,通常是由于设计或竣工图纸所表述的内容超过标段或承包合同范围;

或是承包合同约定的工程量计算规则与常规的认识不同。

常见的多计项包括但不限于如下6种:

一是已约定需含在钢筋单价或措施项目中的大底板架立筋;

二是已约定需含在土方开挖单价中的1m³内的砼块料;

三是墙地面内粉刷、洗手间防水层等,这是土建总包与二次装修分包工作界面;

四是电气排管排线、开关插座、空调风口、冷热给水排管、弱电排管排线等,这是机电与二次装修分包工作界面;

五是穿管、预埋件、设备基础,这是土建总包与机电分包的配合界面;

六是土建总包与幕墙分包的配合界面的预埋件。

5、做好价格复核

一是审核单价。

首先,审核竣工结算所列各分项工程单价是否符合承包合同约定的单价,包括合同单价或定额单价,其名称、规格、计量单位和所包含的工程内容是否与合同或单价估价表相一致。

其次,单价换算首先要审查换算的分项工程是不是合同或定额中允许换算的,再审查换算是否正确。

再次,补充合同单价或定额及单位估价表,要审查补充定额的编制是否符合编制原则,单位估价表计算是否正确。

二是审核取费标准。

若采用定额计价,根据竣工结算时间,取费用发生时所执行的定额及与定额相对应配套的取费标准点。

应注意建筑工程类别划分是否与工程性质及规定指标相符,有无高套取费标准;各项取费的计取基数是否符合有关规定;有无规定之外的取费等;对于人工单价、开办费、管理费率、利润让利等情况需按承包合同的约定执行。

三是审核甲供料扣款及核销。

若项目或各分项工程中部分采用甲供料,则采用定额计价时,需在税后扣回甲供料定额预算价格;若甲方供应数量与工程实际用量存在差异,需进行材料核销,超供部分应按供应价扣回。

四是审核甲方代缴代扣。

项目或各分项工程中,如果存在甲方代缴代扣项目的工程水电费等,审核人应进行费用清算。

五是审核合同约定的奖罚款。

项目或各分项工程中,若依据合同约定,存在各类奖罚款的如质量、工期等,应进行此项费用清算。

此外,根据合同约定,应对项目或分项工程保修金进行计算并预留,所有结算在三方签字盖章前必须经核算核对。

6、审核工程量

同步或交叉复核工程量可用以下5种方法:

一是利用统计数据及经验,对主要工程量每平方米含量先进行一次初步核准,以确定是否在合理区间内。

二是利用统筹法审核平面如建筑面积与楼板、装饰面层、天棚、吊平顶,以及垂直面如外立面与其饰面、窗、阳台门、幕墙、外脚手、外立面或平面系数等相关数据的合理性、正确性。

三是逐层或选择典型楼层如地库、裙房、标准层、屋面层,复核柱、梁、楼板、剪力墙之砼、钢筋含量指标的合理性。

四是抽查或测量典型柱网结构的砼含量和钢筋含量。

五是定期或不定期对工程量进行百分百计算复核。

7、审核时点

对总包结算的审核,可与造价咨询单位同步进行;对指定分包或供应合同的结算审核,可安排在造价咨询单位递交初步审核意见之后。

委托工程造价咨询公司进行审计的,1000万元

以下的项目审计原则上出具初步审计报告的时间不得超过20天,1000万元以上的项目出具初步审计报告的时间不得超过30天,特殊情况下不得超过45天。

成本控制中心每次受到施工单位的反馈意见后回复时间:10万元以下的2天内,10万元~50万元的3天内,50万元以上的5天内。

集团财务管理中心的复核时间为,自结算资料齐全之日起,一般复核5天内,全面复核时间为,50万元内的10天内,50万元以上的及主体、市政配套、园建工程为25天内。

以上未按时限完成的(因被审计单位自身造成的延误除外),每延迟一天扣罚责任部门总监50元。

8、发挥造价咨询单位作用

对造价咨询单位要有所要求,例如要求其提供计算底稿,并将上述检查结果与之交流沟通,要求其根据甲方审核意见与承包商进一步洽商。

在委托造价咨询公司时,成本控制中心对编制预结算的咨询单位进行考察、筛选,确定委托对象后报成本分管领导审核、总经理审批确定;成本控制中心负责与被委托方签订详细的预结算编审的造价咨询委托合同;成本控制中心负责跟踪、了解造价咨询机构的编制或审核情况,督促咨询机构履行造价咨询委托合同,审查咨询机构的编制结果。

按相关规定,委托工程造价咨询公司审计结算,咨询费用应按如下标准进行控制:

工程造价500万元以内的,咨询费率应控制在3~8‰以内,500万元以上的咨询费率应控制在2~6‰以内。

单独安装工程结算审计可在上述基础之上适当增加0.5~1‰,如果咨询公司最终审计报告质量控制在公司规定的误差率范围之内(初审误差率应控制在3%以内,复审误差率应控制在1%以内),咨询公司年度咨询费收费低于上述最低费率计算的费用时,成本管理中心可以按最低咨询费率计算补偿给咨询公司,以确保咨询公司工作积极性。

最高咨询费不高于上述规定的最高咨询费率计算的咨询费,计费基数均以定案造价计算,必须在咨询合同中做出规定,确定上述计费基数时若原施工合同是总价合同,原合同总价不应计算在计费基数之内。

结算咨询合同中必须规定公司有权对咨询单位的初审金额另行委托其他单位或自行组织人员进行复审,如复审核减率超过2%但未超过3%(含3%),公司只按结算审计费70%支付审计费,另外咨询单位还要承担复审的审计费用(复审审计费按复审核定工程造价的1‰收取基本审计费,核减额提成按核减额的5%计算),公司有权直接从应付咨询单位的审计费用中扣除。如复审核减率超过3%,则公司不支付任何审计费用给咨询单位,已预付的审计费由咨询单位退回。

工程造价审计咨询合同必须采用公司相应合同范本。

所有涉及需要办理工程结算的承包合同中必须明确规定:

承包方提供的结算必须实事求是,如实依据合同规定计算,如果乙方虚报夸大结算金额,计算误差率超过5%,超过部分审计费由承包承担,审计费按核减额乘以4%计算,由公司直接从工程结算款中扣除,上述误差率定义为:(乙方送审金额-最后审计定案金额)÷最终审计定案金额×100%。

所有涉及需要办理现场工程经济签证与设计变更签证的合同中必须明确规定:

签证单中的预算书的内容必须完整、准确,承包方上报的补充预算额,不得高出公司审定后的金额的10%,否则,公司将收取超出部分的10%的违约金,在结算工程总价款中扣除,并降低承包方在公司承建商评估体系的排名。

9、选好设计单位,提高出图深度和质量

第一,总工室向成本控制中心提供设计图纸(白图),成本控制中心资料员须办理签收登记手续,建立设计图纸收发台帐。

第二,设计图纸须明确工程所属板块、工程所在地、单位工程名称和编码;项目当期(区)的户型、栋数。

第三,设计图纸须尺寸清晰、准确,有详细的设备材料的规格型号和标准。如带装修的,需有明确的装修标准,须明确产品档次、规格、型号,如使用套图的,需说明套图对象与变化情况。

第四,预算编制过程发生设计图纸澄清、变更修改、调整,由设计代表书面回复工程成本控制中心或在计算图纸上标注、签名;有关问题由总工室、成本控制中心以业务联系单形式交流完成。设计回复时间不列入预算编制时间内。

第五,资料员发现存在图纸不齐,不具备预算编制条件,可拒绝收图。

第六,凡总工室给成本控制中心的设计图纸及相关资料,成本控制中心必须保存完整,直到工程全部竣工结算完成为止,并在本部门资料员处存档至少保存到项目工程全部办完竣工结算后5年以上。

此外,对于审核方而言,还要加强项目开发的计划和节奏,重视、强化招标采购的策划工作,确保招标采购工作的合理时间;加强、细化回标分析及询标、确认工作,减少、避免合同争议的重复发生;加强合同管理、工程记录及档案管理;加强对投资监理的事前指导、过程管理、事后考核。

10. 结算过程其他注意事项

结算单价在合同中有规定的,则按合同规定执行;结算单价在合同中未规定的则参照定额和市场合理低价进行确定;结算的工程量以竣工图为准,

竣工图不清之处,预算人员要得到工程管理中心的确认或到工地现场进行实地测量;尤其对图纸未标注、规范无特别要求,现场实际施工又提高标准的项目一定要有现场工程师文件确认并符合工程合同要求后才能给予按实结算。

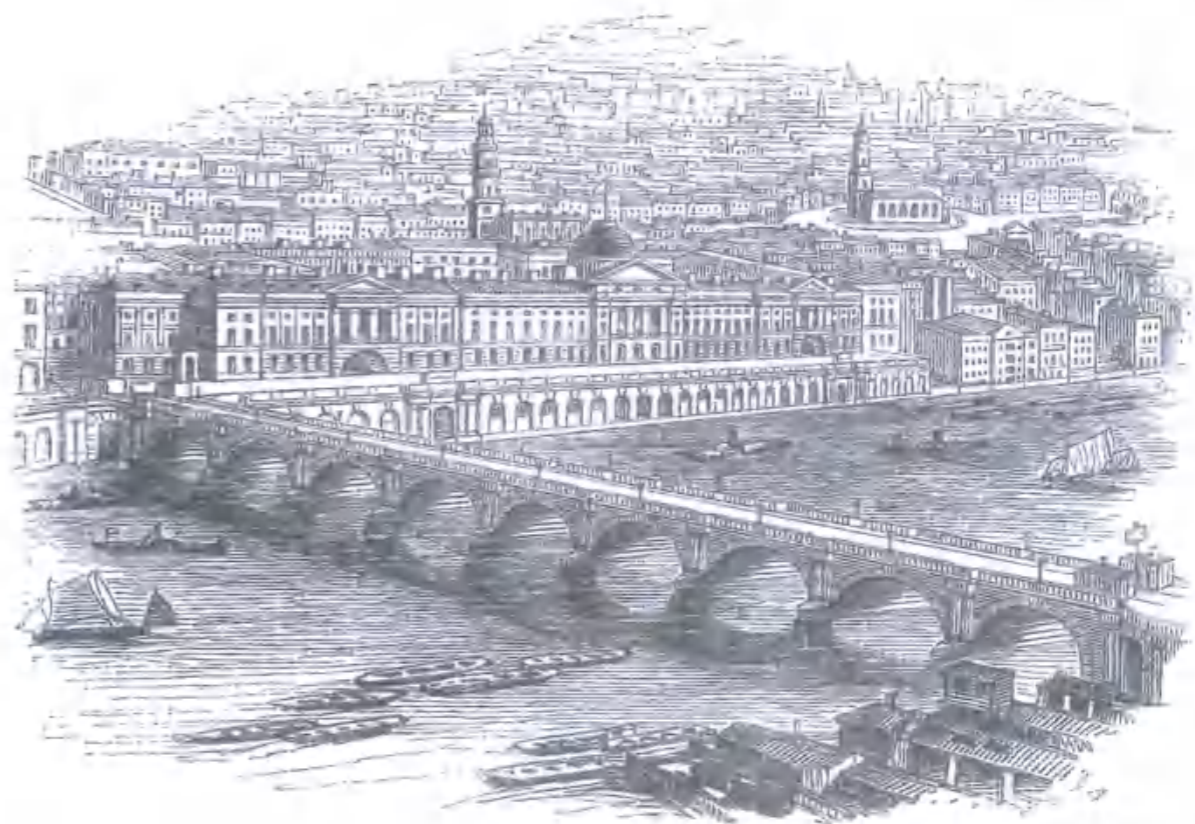
扣除甲供、三方供货材料、设备的多用材料费(实际领用甲方材料数量减结算用量的差量乘甲方供应材料超量扣款单价)。同时,要对甲供材料、设备的多领和少领数量也应引起足够重视;多领和少领数量要与现场工程师一起核对确认,并要对其少领和多领原因进行分析,通过分析,进一步验证结算数量的正确性。材料价差严格按材料限价调整。

按承包合同确定的结算方式确定结算总价,在初审结算书、与承包方核对时依据合同,进行甲供材料、配合管理费及责任扣款等费用的确认、扣除;

预算编制中,因施工组织设计、现场实际标高没能及时提供,造成未按施工组织设计、现场实际标高计算项目和工程量的,成本控制中心结算中一定要要求工程管理中心提供施工组织设计、现场实际标高,对原预算做出相应调整。

同一工程,若有两次以上结算或签订两份以上合同产生两份以上结算时,在分次结算中要注意之前结算与之后结算的工程量衔接,之前结算一定要用文字或图示标(说)明已结范围和位置,之后结算要在结算前先核对之前各结算书已结时间段、位置和范围,避免重复。要求现场工程师在向成本控制中心报送资料中定要注明每次结算的实际施工位置或距离。

(本文摘自《工程造价》)



路桥工程造价预结算的准确性影响因素分析

对于如何有效提升路桥工程造价预结算准确性而言,必须将项目审核、工程施工方案、工程技术等放在首位,并对其进行严格的审核;其次还要对施工现场进行实际调研,选择适当的工程计价模式;此外对审核人员也要进行一定的培训,要求他们拥有足够的耐心与细心,在审核过程中要掌握预算工具的应用技巧。只有严格遵循以上工序,才能最大限度提升造价的精确性控制。

1 工程预结算审核体制简述

1.1 项目工程量审核

对于建筑单位来说,工程量的多少往往对工程造价的高低有着决定性的影响,在进行工程预结算

审核时必须引起相关部门的高度重视。审核过程中的有关要点主要包含:明确目标、突出重点、严格制定标准、避免不必要的重复、及时核对。对于那些成本预算较高、容易出现错误的部分必须重点核查;此外,在进行项目核查时,还必须制定一定的审核顺序。比如在进行建筑预算时,需要重点考虑整个项目框架所需的砖块、混凝土、钢筋等;针对建筑建设时还必须制定科学高效的规划,使得项目工程能够更快更好地完工并交付使用。

1.2 定额套用审核

在进行项目工程建设时,一旦运用了科学高效的套用预结算定额体制能够在最大程度上降低项目工程造价成本,这对于整个工程的建设十分重要。针对这一问题,可以密切关注以下几个方面:对



所要实施的定额项目进行及时审核,建立相应的审核机制;明确项目的审核重点是对定额所规定的区域进行定期核实,确保其能够与所套用的施工内容相符。在进行水压实验项目时要切记不可以将工艺安装的预算包含在项目预算当中,但是要注意将其统计到排水与室内外管道安装项目的预算审计当中,因此在审核阶段须区别工艺安装与管道安装的界限,进而有效地避免工程冗余的现象。在审核时换算工程项目所要达到的换算条件如下:审核时所使用的审核体制必须与定额工程所要求的核算体制相符合,针对审核时所出现的多重换算现象,要及时审核定额项目并作出应对。

1.3 费用收取审核

在进行项目工程预算时,确保各类收费合理、合法,并有一定的科学性,这对于有效控制项目的工程造价十分必要,必须引起相关部门的高度重视。在项目计费审核阶段,必须针对各个分项收费状况的实际用途做好充分的考量与审计,之后再对项目之外的各种额外费用进行统计,最后还要对费率与计费基础做好系统核查。一般不同的地区在费率方面有着一定的差距,这对项目的具体实施有一定的影响,所以在审核时必须充分考虑项目所在地的实际情况,这样有利于在最大程度上避免项目实施过程中不必要的损失。

1.4 材料价格审核

在项目工程预结算审核时会发现,有很大一部分的资金都用于购买原材料,所以对建筑材料的造价核算显得十分重要,相关部门必须严格控制材料的造价。在进行材料预算时,需要作出相关的市场调研,根据实际情况,制定出材料预算价格。一旦在材料的价差确定之后,审计部门必须以事实为依据,确保材料价格审核的范畴、时间、工程类型等具有科学性,尽最大程度防止材料审核进程中有重复计费或者缺少计费等情况产生。如果在材料审核进程中没能及时确定材料的价格系数,要依据材料的实际价格进行有效管控,这样有利于预算项目

工程的造价,进而为提升项目建设效率创造条件。

2 干扰路桥工程预结算精确性的相关因素

2.1 工程阶段性对项目预结算的干扰

项目工程的建设进程中主要包含项目决策、项目设计、项目施工三个环节,然而,必须引起关注的是项目施工之前必须做好项目的预算,就这一环节而言,存在一定的缺陷,必须引起相关部门的高度重视。1)材料的价格对项目预算结果的精确性有一定的影响。随着市场经济的发展,预算材料的价格与工程造价单位所定期颁布的材料价格表以及当地的市场销售情况密切相关,而项目的施工周期较长,材料的价格经常随着市场行情的变化而变化,这对于项目预算来说非常困难,很难做出精确的造价控制。2)国家有关政策的变动。对于建筑单位而言,项目的周期性长,每一个项目环节都有极为严格的规定,在这一进程当中,政府部门根据实际情况进行材料价格调控的可能性极大,这对于项目工程造价预算带来了很大困难。3)项目预算忽略了现场签证。项目进程中的现场签证是施工阶段的产物,其出现的原因种类居多,包含了排水系统、土方倒塌、建筑障碍、意外灾害等,对项目造价预算存在着潜在威胁。4)预算进程中所使用的施工技术缺乏科学性。

2.2 预算工程量出现计算偏差

项目预算方法的科学有效性对项目工程施工阶段的顺利实施影响极大,一旦项目预算方法使用不恰当,就会对后续工程产生很多不利的影响,必须引起有关部门的高度重视。如果项目前期的准备工作不充分,会使得施工阶段出现很多不必要的麻烦,特别是在工程量核算方面,直接影响到了施工图纸的科学性以及项目工程的施工质量。

2.3 其他因素的干扰

在进行项目工程造价预算时,很难对施工场地

的地质状况、自然灾害、设计方案、设计标准、材料质量等做出精确的预计,这些使得项目造价预算工作变得困难重重。另外,还有可能由于一些客观状况的突然变化、员工的自身素养等,使得设计进程中出现意外的变化,必须及时采取措施加以应对,这些都有可能一定程度上对项目预算的精确性带来影响。

3 提升路桥工程预结算精确性的应对举措

3.1 确保路桥工程计量的精确性

工程预结算的有效控制与工程计量的精确性密切相关,其中最为重要的是施工图纸的确立,它的质量高低往往对项目整体预结算工作的科学有效性有着举足轻重的影响。为了在最大程度上保证项目的工程质量,必须高度重视以下三个方面的工作。1)项目工程计量部门必须全面了解项目施工方案的具体实施内容。只有掌握项目的具体施工安排、技术参数等,才能更加高效、准确地计量项目工程量;另外,在计量时,有关人员还必须估计可能出现的问题,确保计量时能够保持充分的耐性与细心。2)熟练地掌握计量的方式方法及有关制度。在进行工程量计量时必须使用一定的计量方法以及所要遵循的规章制度,因此计量人员需要有一定的工作经验,并且掌握工程预算中的有关计量规则以及方法。3)工作人员还要有一定的运用高科技的能力,做到与时俱进,这对于项目工程量的精确计量

十分必要。

3.2 工程计价的精确性

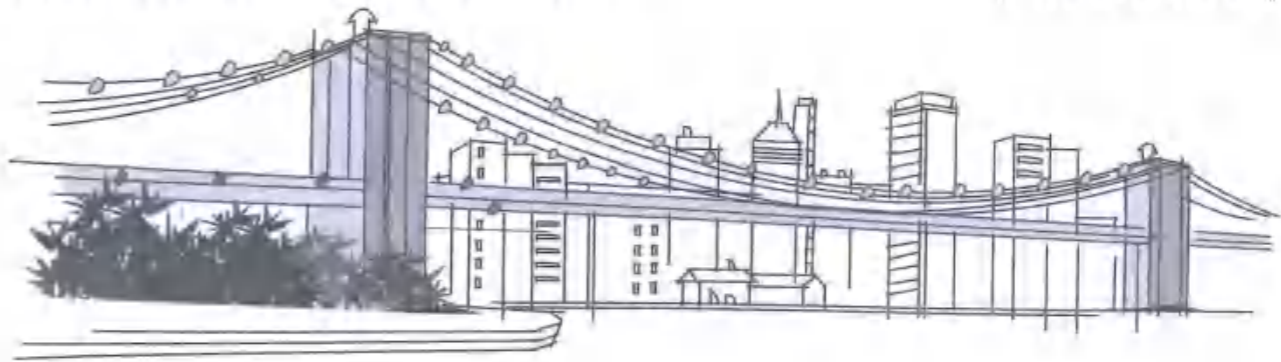
工程计价的精确性对于预结算有着举足轻重的作用,它的科学有效性与项目的顺利实施密切相关。关于工程计价可以从以下两个方面来考量:一方面,直接套用定额单价的审核机制。首先,项目名称与内容必须与项目施工图纸的标准相互符合;其次,针对项目的套用与否必须做出严格的审核。另一方面,换算定额单价的审核机制。审核人员在核算进程中必须严格按照相关规定进行,确保换算方式的精确性、有效性等,这些对定额单价的高低都有影响。

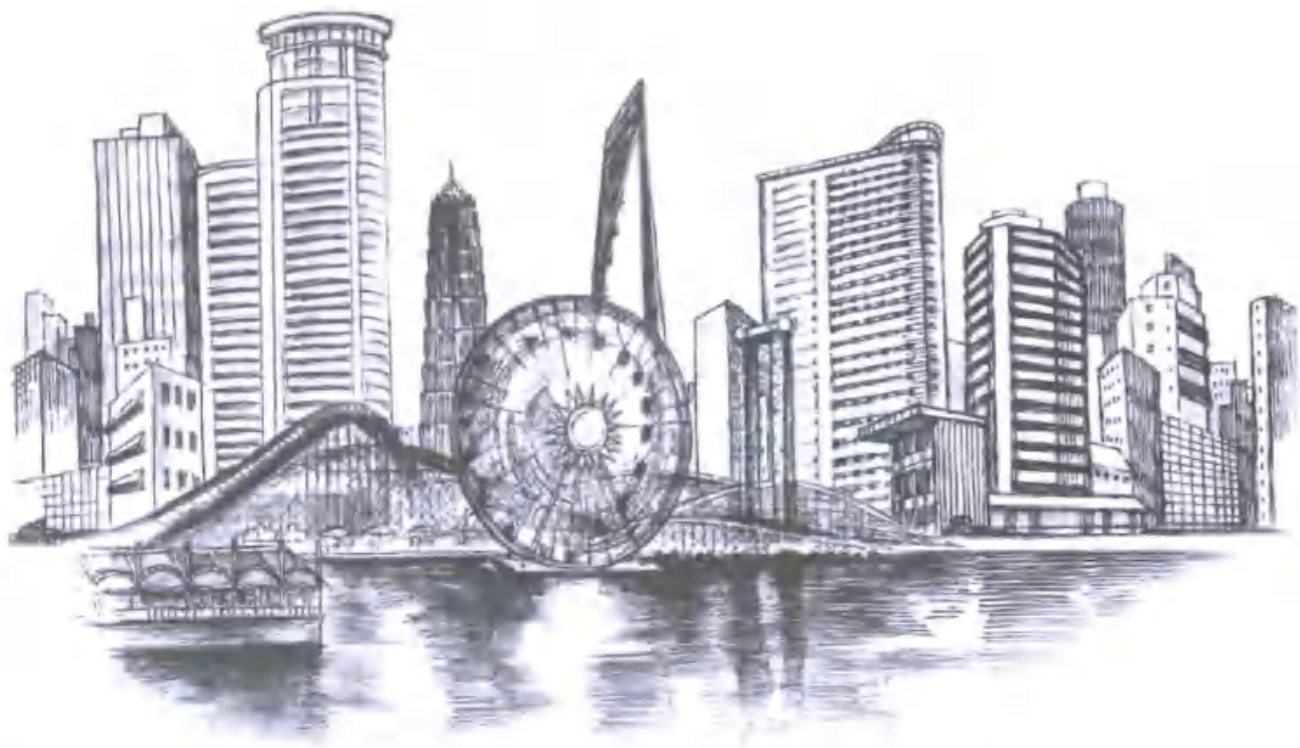
3.3 施工现场资料的有效管控

对于项目预结算工作,核算人员要对现场资料有一定的掌握,这样才有利于对施工方式、条件、设施、计划变更、签证设计等进行有效的管控。在进行预结算时,要依据施工现场的实际情况,充分利用施工图纸、现场签证等作出科学计量,这样在一定程度上能够为提升预结算工作的精确性提供切实保障。

随着社会经济的高速发展,人们对于工程项目预结算工作的精确性越来越重视。通过研究可以发现,路桥工程造价的有效控制可以从工程计量、工程计价、施工现场资料的有效利用三个方面进行考量,需要引起项目审核单位的高度重视,为进一步提升预结算质量提供保障。

(本文摘自《土木工程网》)





住建部正式公布：试点取消造价资质、推广工程造价职业保险

为贯彻落实《国务院关于在自由贸易试验区开展“证照分离”改革全覆盖试点的通知》，近日，住房和城乡建设部制定并印发了《住房和城乡建设领域自由贸易试验区“证照分离”改革全覆盖试点实施方案》：

方案涵盖“取消工程造价咨询企业资质”、“部分建设工程企业资质审批实行告知承诺制”、“建筑施工企业安全生产许可证核发实行告知承诺制”、“房地产开发企业资质优化审批服务”、“部分建设工程企业资质优化审批服务”、“建设工程质量检测机构资质优化审批服务”等8项内容。

取消工程造价咨询企业资质

(一)审批部门

- 1.工程造价咨询企业甲级资质：住房和城乡建设部；
- 2.工程造价咨询企业乙级资质：省级住房和城乡建设部门。

(二)具体改革举措

- 1.在自由贸易试验区范围内依法从事工程造价咨询活动的企业，暂时调整适用《国务院对

确需保留的行政审批项目设定行政许可的决定》《工程造价咨询企业管理办法》(建设部令第149号)关于“工程造价咨询单位资质认定”的规定。同时，各自由贸易试验区所在地设区的市范围内，在政府采购、工程建设项目审批中不得再对工程造价咨询企业提出资质方面要求。

2.工商登记注册地在自由贸易试验区范围内的企业，拟在自由贸易试验区外从事工程造价咨询业务的，应按《工程造价咨询企业管理办法》(建设部令第149号)及相关法律法规规定，申请取得工程造价咨询企业资质后，方可在自由贸易试验区外按规定从事工程造价咨询活动。

3.工商登记注册地在自由贸易试验区内，已取得工程造价咨询企业资质的企业，需要在自由贸易试验区外从事工程造价咨询业务的，资质到期延续及需要办理资质升级和变更等业务的，按《工程造价咨询企业管理办法》(建设部令第149号)及相关法律法规规定申请办理。

(三)加强事中事后监管措施

- 1.开展工程造价咨询企业“双随机、一公开”监管，依法查处违法违规行为并公开结果。
- 2.加强信用监管，完善工程造价咨询企业信用体系，逐步向社会公布企业信用状况，对失信主体加大抽查比例并开展联合惩戒。
- 3.推广应用工程造价职业保险，增强工程造价咨询企业的风险抵御能力，有效保障委托方合法权益。
- 4.发挥有关行业协会自律作用，推动工程造价咨询企业依法依规开展工程造价咨询活动。

部分建设工程企业资质审批实行告知承诺制

(一)审批部门

- 1.建筑业企业资质认定(建筑工程、市政公用

工程施工总承包一级)：住房和城乡建设部；

2.建筑业企业资质认定(施工总承包部分二级、部分三级，专业承包部分一级、部分二级、部分三级、特种工程专业承包)：省级住房和城乡建设部门；

3.建筑业企业资质认定(施工总承包部分三级、专业承包部分三级、预拌混凝土、模板脚手架专业承包、燃气燃烧器具安装维修企业资质)：设区的市级住房和城乡建设部门。

4.建设工程勘察企业资质认定(乙级及以下、劳务)：省级住房和城乡建设部门；

5.建设工程设计企业资质认定(部分乙级及以下)：省级住房和城乡建设部门；

6.工程监理企业资质认定(房屋建筑工程、市政公用工程专业甲级)：住房和城乡建设部；

7.工程监理企业资质认定(专业乙级、丙级，事务所)：省级住房和城乡建设部门。

(二)具体改革举措

1.有关住房和城乡建设主管部门一次性告知申请人办理企业资质所应满足的许可条件，申请人承诺已经具备许可条件的，根据申请人承诺直接作出行政审批决定。

2.住房和城乡建设部实施许可事项的告知承诺审批流程按照《住房和城乡建设部办公厅关于实行建筑业企业资质审批告知承诺制的通知》(建办市函〔2019〕20号)和《住房和城乡建设部办公厅关于在部分地区开展工程监理企业资质告知承诺制审批试点的通知》(建办市函〔2019〕487号)有关要求执行。自2019年12月1日起，将自由贸易试验区纳入工程监理企业资质告知承诺制审批试点实施范围。

3.各省级、设区的市级住房和城乡建设部门应当参照上述文件制定本地区告知承诺审批流程。

(三)加强事中事后监管措施

1. 完善和落实《建设工程企业业绩实地核查工作办法》(试行), 核查企业申报工程业绩是否真实有效, 基本建设程序是否合法合规。发现企业承诺内容与实际情况不相符的(企业技术负责人发生变更除外), 有关主管部门要责令限期整改, 逾期不整改或整改后仍达不到要求的, 依法撤销其相应资质, 并列入建筑市场

“黑名单”。被撤销资质企业自资质被撤销之日起3年内不得申请该项资质。

2. 开展“双随机、一公开”监管, 对在建工程项目实施重点监管, 依法查处违法违规行为并公开结果。

3. 加强信用监管, 对失信主体开展联合惩戒。

4. 健全和完善全国建筑市场监管公共服务平台企业信息数据库, 确保相关信息公开、完整、准确。

原文如下:

住房和城乡建设部办公厅关于印发 住房和城乡建设领域自由贸易试验区“证照分离”改革 全覆盖试点实施方案的通知

部机关各单位, 各省、自治区住房和城乡建设厅, 直辖市住房和城乡建设(管)委及有关部门, 新疆生产建设兵团住房和城乡建设局:

为贯彻落实《国务院关于在自由贸易试验区开展“证照分离”改革全覆盖试点的通知》(国发〔2019〕25号), 我部制定了《住房和城乡建设领域自由贸易试验区“证照分离”改革全覆盖试点实施方案》, 现印发给你们, 请遵照执行。

中华人民共和国住房和城乡建设部办公厅

2019年11月30日

(此件主动公开)

住房和城乡建设领域自由贸易试验区“证照分离” 改革全覆盖试点实施方案

按照《国务院关于在自由贸易试验区开展“证照分离”改革全覆盖试点的通知》(国发〔2019〕25号)部署, 从2019年12月1日起, 在上海、广东、天津、福建、辽宁、浙江、河南、湖北、重庆、四川、陕西、海南、山东、江苏、广西、河北、云南、黑龙江等自由贸易试验区, 对住房和城乡建设领域涉企经营许可事项实行全覆盖清单管理, 按照直接取消审批、实行告知承诺、优化审批服务3种方式分类推进改革。

一、取消工程造价咨询企业资质(“证照分离”改革全覆盖试点事项清单第5项、第6项)

(一)审批部门

1. 工程造价咨询企业甲级资质: 住房和城乡建设部;

2. 工程造价咨询企业乙级资质: 省级住房和城乡建设部门。

(二)具体改革举措

1. 在自由贸易试验区范围内依法从事工程造价咨询活动的企业, 暂时调整适用《国务院对确需保留的行政审批项目设定行政许可的决定》《工程造价咨询企业管理办法》(建设部令第149号)关于“工程造价咨询单位资质认定”的规定。同时, 各自由贸易试验区所在地设区的市范围内, 在政府采购、工程建设项目审批中不得再对工程造价咨询企业提出资质方面要求。

2. 工商登记注册地在自由贸易试验区范围内的企业, 拟在自由贸易试验区外从事工程造价咨询业务的, 应按《工程造价咨询企业管理办法》(建设部令第149号)及相关法律法规规定, 申请取得工

程造价咨询企业资质后, 方可在自由贸易试验区外按规定从事工程造价咨询活动。

3. 工商登记注册地在自由贸易试验区内, 已取得工程造价咨询企业资质的企业, 需要在自由贸易试验区外从事工程造价咨询业务的, 资质到期延续及需要办理资质升级和变更等业务的, 按《工程造价咨询企业管理办法》(建设部令第149号)及相关法律法规规定申请办理。

(三)加强事中事后监管措施

1. 开展工程造价咨询企业“双随机、一公开”监管, 依法查处违法违规行为并公开结果。

2. 加强信用监管, 完善工程造价咨询企业信用体系, 逐步向社会公布企业信用状况, 对失信主体加大抽查比例并开展联合惩戒。

3. 推广应用工程造价职业保险, 增强工程造价咨询企业的风险抵御能力, 有效保障委托方合法权益。

4. 发挥有关行业协会自律作用, 推动工程造价咨询企业依法依规开展工程造价咨询活动。

二、部分建设工程企业资质审批实行告知承诺制(“证照分离”改革全覆盖试点事项清单第37-43项)

(一)审批部门

1. 建筑业企业资质认定(建筑工程、市政公用工程施工总承包一级): 住房和城乡建设部;

2. 建筑业企业资质认定(施工总承包部分二级、部分三级, 专业承包部分一级、部分二级、部分三级、特种工程专业承包): 省级住房和城乡建设部门;

3. 建筑业企业资质认定(施工总承包部分三级、专业承包部分三级、预拌混凝土、模板脚手架专业承包、燃气燃烧器具安装维修企业资质);设区的市级住房和城乡建设部门。

4. 建设工程勘察企业资质认定(乙级及以下、劳务);省级住房和城乡建设部门;

5. 建设工程设计企业资质认定(部分乙级及以下);省级住房和城乡建设部门;

6. 工程监理企业资质认定(房屋建筑工程、市政公用工程专业甲级);住房和城乡建设部;

7. 工程监理企业资质认定(专业乙级、丙级,事务所);省级住房和城乡建设部门。

(二)具体改革举措

1. 有关住房和城乡建设主管部门一次性告知申请人办理企业资质所应满足的许可条件,申请人承诺已经具备许可条件的,根据申请人承诺直接作出行政审批决定。

2. 住房和城乡建设部实施许可事项的告知承诺审批流程按照《住房和城乡建设部办公厅关于实行建筑业企业资质审批告知承诺制的通知》(建办市函[2019]20号)和《住房和城乡建设部办公厅关于在部分地区开展工程监理企业资质告知承诺制审批试点的通知》(建办市函[2019]487号)有关要求执行。自2019年12月1日起,将自由贸易试验区纳入工程监理企业资质告知承诺制审批试点实施范围。

3. 各省级、设区的市级住房和城乡建设部门应当参照上述文件制定本地区告知承诺审批流程。

(三)加强事中事后监管措施

1. 完善和落实《建设工程企业业绩实地核查工作办法》(试行),核查企业申报工程业绩是否真实有效,基本建设程序是否合法合规。发现企业承诺内容与实际情况不相符的(企业技术负责人发生变更除外),有关主管部门要责令限期整改,逾期不整

改或整改后仍达不到要求的,依法撤销其相应资质,并列入建筑市场“黑名单”。被撤销资质企业自资质被撤销之日起3年内不得申请该项资质。

2. 开展“双随机、一公开”监管,对在建工程项目实施重点监管,依法查处违法违规行为并公开结果。

3. 加强信用监管,对失信主体开展联合惩戒。

4. 健全和完善全国建筑市场监管公共服务平台企业信息数据库,确保相关信息公开、完整、准确。

三、建筑施工企业安全生产许可证核发实行告知承诺制(“证照分离”改革全覆盖试点事项清单第44项)

(一)审批部门

建筑施工企业安全生产许可证核发:省级住房和城乡建设部门。

(二)具体改革举措

1. 有关住房和城乡建设主管部门一次性告知申请人办理建筑施工企业安全生产许可所应满足的许可条件。申请人承诺已经具备许可条件,并提交相关申报材料的,有关住房和城乡建设主管部门经形式审查后当场作出审批决定。

2. 有关住房和城乡建设主管部门应当依托相关政务服务平台,实行电子化申报和审批,并积极推进与有关部门信息共享,对能够通过信息共享方式获取、核验的材料,不再要求申请人提供。

3. 申请人有不良信用记录,或曾作出虚假承诺等情形的,不适用告知承诺制。

(三)加强事中事后监管措施

1. 强化事中监管。通过信息系统电子化核验、施工现场监督检查以及企业安全生产条件动态监管等措施,对有关建筑施工企业及其承建工程项目的安全生产条件进行核查。发现企业不符合承诺条件、不具备安全生产条件的,对其依法责令限期整

改,或实施暂扣或吊销安全生产许可证等处罚。

2. 强化事后监管。严格开展事故企业安全生产条件复核,对事故责任主体依法实施暂扣或吊销安全生产许可证等处罚,并对其建筑施工活动实施重点监管。

3. 强化信用监管。依法公开许可审批以及事中事后监管信息,鼓励社会监督,促进企业严格落实安全生产责任。将违法失信主体纳入安全生产不良信用记录和“黑名单”,实施联合惩戒。

四、从事生活垃圾(含粪便)经营性清扫、收集、运输、处理服务审批实行告知承诺制(“证照分离”改革全覆盖试点事项清单第45项)

(一)审批部门

从事生活垃圾(含粪便)经营性清扫、收集、运输、处理服务审批:县级以上地方住房和城乡建设(环境卫生)部门。

(二)具体改革举措

有关住房和城乡建设主管部门一次性告知申请人办理企业资质所应满足的许可条件。申请人承诺已经具备许可条件的,经形式审查后当场作出审批决定。

(三)事中事后监管措施

1. 发现企业不符合承诺条件开展经营活动的责令限期整改,逾期不整改或整改后仍达不到要求的依法撤销许可证件。

2. 构建生活垃圾全过程监管体系,强化日常监管。

3. 推动生活垃圾无害化处理设施建设和运营信息公开。

五、房地产开发企业资质优化审批服务(“证照分离”改革全覆盖试点事项清单第152项、第153项、第154项、第155项)

(一)审批部门

1. 房地产开发企业一级资质核定:住房和城乡建设部;

2. 房地产开发企业二级资质核定:县级以上地方住房和城乡建设部门;

3. 房地产开发企业三级资质核定:县级以上地方住房和城乡建设部门;

4. 房地产开发企业四级资质核定:县级以上地方住房和城乡建设部门。

(二)具体改革举措

1. 精简申报材料,不再要求申请人提供法定代表人和高级管理人员任职文件、身份证及专业管理人员劳动合同、上一年度财务报告、近3年房地产开发统计年报基层表、《房地产开发项目手册》及在建项目进度说明等。对于能与登记注册、社会保险缴纳实现共享的信息,不再要求企业重复提供。

2. 依托全国一体化在线政务服务平台身份认证、数据共享、电子印章、电子证照等基础支撑,按照“一网通办”要求办理房地产开发企业资质核定工作,全面实行电子化评审。

(三)事中事后监管措施

1. 开展“双随机、一公开”监管,依法查处违法违规行为并公开结果。

2. 加强信用监管,对失信主体开展联合惩戒。

3. 发挥行业协会自律作用。

六、部分建设工程企业资质优化审批服务(“证照分离”改革全覆盖试点事项清单第156—159项)

(一)审批部门

1. 建筑业企业资质认定(施工总承包特级、部分一级、部分二级和专业承包部分一级、部分二级):住房和城乡建设部;

2. 建设工程勘察企业资质认定(甲级,海洋勘察

甲级、乙级);住房和城乡建设部;

3.建设工程设计企业资质认定(甲级、部分乙级);住房和城乡建设部;

4.工程监理企业综合资质认定(综合,除房屋建筑工程、市政公用工程外专业甲级);住房和城乡建设部。

(二)具体改革举措

1.按照《住房和城乡建设部办公厅关于建设工程企业资质统一实行电子化申报和审批的通知》(建办市函[2018]493号)要求,实行电子化申报和审批。

2.积极推进与有关部门数据共享,不再要求申请人提供人员身份证明、社保证明、资质证书等材料。

(三)事中事后监管措施

1.开展“双随机、一公开”监管,对在建工程项目实施重点监管,依法查处违法违规行为并公开结果。

2.对群众举报问题突出的地区企业业绩开展专项核查。严厉打击资质申报弄虚作假行为,对弄虚作假的企业依法予以通报或者撤销其资质。

3.加强信用监管,对失信主体开展联合惩戒。

七、建设工程质量检测机构资质优化审批服务(“证照分离”改革全覆盖试点事项清单第160项)

(一)审批部门

建设工程质量检测机构资质核准:省级住房和城乡建设部门。

(二)具体改革举措

1.省级住房和城乡建设部门应当依托有关政务信息平台,实行电子化申报和审批。

2.积极推进与有关部门数据共享,不再要求申请人提供人员身份证明、社保证明、资质证书

等材料。

(三)事中事后监管措施

1.开展“双随机、一公开”监管,依法查处违法违规行为并公开结果。

2.加强信用监管,向社会公布建设工程质量检测机构信用状况,对失信主体开展联合惩戒。

八、燃气经营许可证优化审批服务(“证照分离”改革全覆盖试点事项清单第161项)

(一)审批部门

燃气经营许可证核发:县级以上地方燃气管理部门。

(二)具体改革举措

1.县级以上地方燃气管理部门应当依托有关政务信息平台,实行电子化申报和审批。

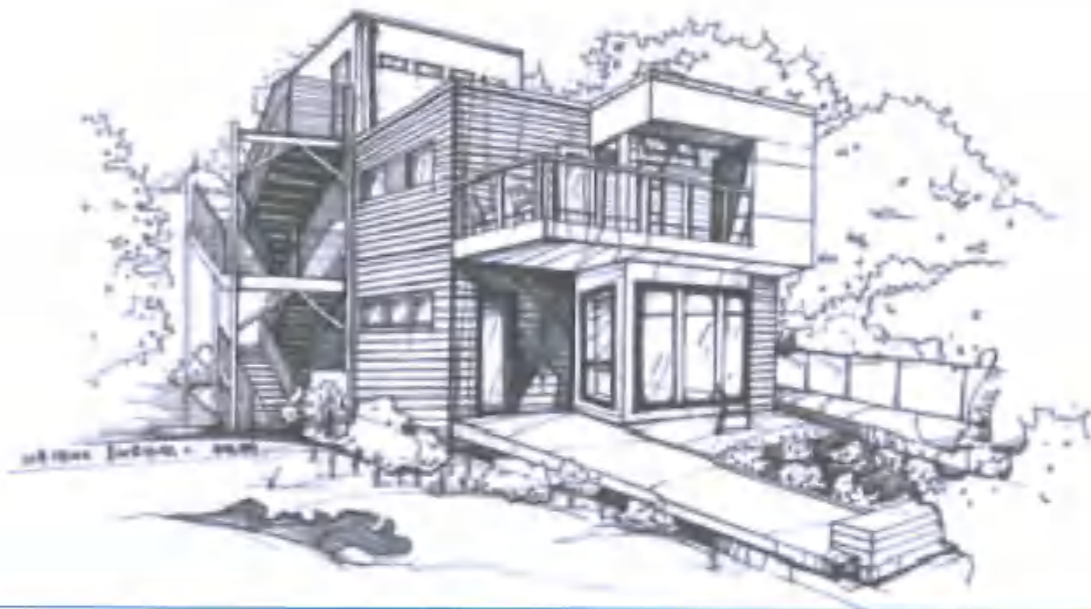
2.依托全国一体化在线政务服务平台身份认证、数据共享、电子印章、电子证照等基础支撑,不再要求申请人提供人员身份证明、社保证明、资质证书等材料。

(三)事中事后监管措施

1.开展“双随机、一公开”监管,通过信息公示、抽查、抽验等方式,综合运用提醒、约谈、告诫等手段,依法查处违法违规行为并公开结果。

2.加强信用监管,对失信主体开展联合惩戒。

(本文摘自《建筑经济与管理》)



预算价、标底价、招标控制价、投标价、评标价、合同价、结算价——如何掌握

在招投标中,经常会被类似预算价、招标控制价、投标价、评标价、结算价等概念弄混淆。只有弄清这些标价的区别,才能更好地掌握报价的相关方法。

预算价

在施工前以施工图纸为依据,对工程进行造价预计,以便于对工程造价进行计划控制。招标控制价、投标价均为预算价的表现形式。在通常的习惯中,常把造价工作统称为“预算工作”,即无论编制的是标底、控制价、投标价、结算价等统称为“预算”,这只是口语叫法,希望大家加以区分。

标底价

标底是指招标人根据招标项目的具体情况,编制的完成招标项目所需的全部费用,是依据国家规定的计价依据和计价办法计算出来的工程造价,是

招标人对建设工程的期望价格。

注意:标底价与控制价均属甲方(或甲方委托有资质的造价咨询人)编制,但招标控制价要公布,而标底不公开。

招标控制价

按照国家标准《建设工程工程量清单计价规范》GB50500-2013的规定,依法必须招标的建设工程项目,必须实行工程量清单招标,并编制招标控制限价(招标最高限价也叫“拦标价”)。《建设工程工程量清单计价规范》GB50500-2013第2.0.24条规定:招标人根据国家或省级、行业建设主管部门颁发的有关计价依据和办法,以及拟定的招标文件和招标工程量清单,结合工程具体情况编制的招标工程的最高投标限价。即招标人在工程造价控制目标的限额范围内,设置的招标控制价,一般应包括

总价及分部分项工程费、措施项目费、其他项目费、规费、税金,用以控制工程项目的合同价格。

编制招标控制价的依据为省级造价管理部门办法的《工程量清单计价规则》、《消耗量定额》和《工程价目表》。招标控制价随招标文件一起发布。

投标价

投标价即“投标人投标时报出的工程合同价”。投标价是投标人根据招标文件中工程量清单以及计价要求,结合施工现场实际情况及施工组织设计,按照企业工程施工定额或参照省工程造价管理机构发布的工程定额,结合当前人材机等市场价格信息,完成招标方工程量清单所列全部项目内容的全额费用,由投标企业自主编制确定的投标报价行为。

投标价的确定原则和对投标价编制依据的要求是自主报价,同时要贯彻执行现行国家计价规范和省级工程造价管理机构颁布的《工程量清单计价费率》;报价不得低于企业成本;并参照各省市工程造价管理机构发布的工程消耗量定额、《工程价目表》。

投标报价是企业实力的展现,是投标人对建设项目的心理价位,也适合招标控制价相对应的下限价位。投标报价是签订合同的价格依据,但它和评标价还是有区别的,签约合同价必须与投标报价保持一致。

评标价

评标价的计算是以投标报价为基础,综合考虑质量、性能,交货或竣工时间,设备的配套性和零部件供应能力,设备或工程交付使用后的运行、维护费用,环境效益,付款条件以及售后服务等各种因素,按照招标文件中规定的权数或量化方法,将这些因素一一折算为一定的货币额,并加入到投标报价中,最终得出的就是评标价。实践中,评标价与投标价很容易混淆,因为评标价的依据就是投标价,

评标价是经过评标委员会按照招标文件的要求和标准,对投标价格中的算术性错误,在不改变投标报价的实质性内容并经过修正后形成的价格。评标委员会依据调整后的投标报价确定评标价格,并按照招标文件规定的评标方法和标准进行系统的评审和比较,从而得出结论。

目前,国内评标的基本要求是,投标人是否按照招标文件规定的内容范围及工程量清单或货物、服务清单数量进行报价,是否存在算术性错误,如果存在就要按规定修正。修正的价格经投标人书面确认后才具有约束力,投标人不接受修正价格的,其投标将被拒绝。

签约合同价

按照国家标准《建设工程工程量清单计价规范》GB50500-2013,合同价有签约合同价和合同价格,两者有区别。签约合同价是指“发承包双方在施工合同中约定的,包括了暂列金额、暂估价、计日工的合同总金额”,是工程发、承包双方以合同形式确定的交易价格,反映的是形成合同价格的条件和签订合同价格的依据,是招投标的结果。

合同价格是指“发包人用于支付承包人按照合同约定完成承包范围内全部工作的金额,包括合同履行过程中按合同约定发生的价格变化”,即工程竣工结算价。这和招投标所说的合同价还是有一定的区别。在招标投标活动中,合同价应该为投标人的中标价,及评标委员会对投标人投标报价经过系统的比较和评审后确定的价格,即签约合同价。所以,签约合同价也不等于评标价。但是签约合同价必须要与投标报价相一致,因为这是投标人对招标文件全部理解并接受相关条件计算后,在符合自己最大利益的条件下,向招标方发出的要约,招标人一旦中标,该价格就是成为签订合同的价格,此价格就是完成工程量清单所列项目范围内的全部内

容的价款,也是通过竞争后形成的比较合理的价格。也就是说,评审调整后的缺项漏项必须调整到完成该工程内容中,但其投标报价金额不得变动,否则,其投标将被拒绝。

工程竣工结算价

竣工结算价为发承包双方依据国家有关法律、法规和标准规定,按照合同约定的,包括在履行合同过程中,按合同约定进行的工程变更、索赔和价款调整,是承包人按合同约定完成了全部承包工作后,发包人应付给承包人的合同总金额,也就是前条所说的合同价格(工程竣工结算价)。竣工结算价,要从施工合同、工程量确认、现场签证、索赔和综合单价及取费标准等方面全面确定工程结算价。另外,工程结算价有利于工程预算价,更不是工程决算价,它是在承包合同的工程价款基础上根据实际完成工程量进行工程结算后的工程价款。工程结算价不一定都高于工程预算价,工程结算价通常都要按照实际发生的工程量进行计算。

工程结算价有几种计价方式,按照合同类型分为:

- 1.总价合同,即:合同价+工程变更+签证+索赔=竣工结算价;
- 2.单价合同,工程结算价=合同中约定的综合单价(投标文件中的综合单价)×实际完成的工程量×(1+税率)+现场签证及变更(合同外新增项目)+索赔;
- 3.其他合同型式,根据合同条款的相关规定,计算出新的综合单价后,汇总出总的工程结算价。

报价要掌握的技巧策略分析

投标策略是指投标人从项目接洽到招标完备的全过程进行布置及其所采取的手段。投标人在参加工程投标前,首先要关注招标文件的制定过程,组织相关人员进行投标策略分析及标书评审工作。

通常情况下,投标策略主要考虑以下三个方面:

1、项目情况。需要充分了解业主的社会地位,掌握业主对价格的态度和倾向,分析其项目的前景、工程特点、建设规模、项目性质、市场环境以及施工现场条件,研究招标文件内容。

2、对手情况。研究对手是确定报价的基础之一,针对业主倾向,来决定自己的报价。还需要重点分析投标单位的背景及实力强的单位,了解对承接工程跟踪的深度,掌握对方过去投标的报价规律,相互了解程度和准备争取的报价手段与策略等各方面信息。

3、自身情况。需要对自身的状况以及竞争优劣、利弊等各方面因素进行综合分析,结合当前生产经营情况,特别是项目组织及成本控制的情况,是最终决定报价的关键。

技巧运用

投标报价是根据企业的投标策划,需经历询价、估价、报价三个阶段。一般情况下,在总价基本确定后,技巧的运用关键是如何调整各个子目的报价。既可提高中标机率,又能在竣工后结算时得到良好的经济效益,巧妙地化险为夷和进一步加快其资金回笼的目的。重点归纳如下几点:

1、常用项目可报高价,如土方工程、砼、砌体、铺装等。大多在前期施工中能早日回收工程款,而在后期施工项目适当可低一些,同时可以解决资金回笼快的问题。

2、通过施工图纸和现场勘查,与提供的工程量清单进行分析,预计工程量会增加项目,单价适当提高,这样在最终结算时可增加工程造价。将工程量可能减少的项目单价降低,工程结算时损失不大。

3、与设计单位联系,掌握设计阶段的讨论内幕,了解设计方面上有争议可能变更的项目,可以变更的项目要报低价。

4、设计图纸不明确,根据经验估计会增加的项目和暂定项目估计自己能承包的项目可报高一些,对概念含糊,将来可能发生争议的项目和暂定项目中,估计自己将受到专业限制不能承接的项目可报低一点。

5、工程大多使用固定单价和工程量可调的合同,应注意控制工程量,调高价。

6、招标文件中明确投标人附“分部分项工程量清单综合单价分析表”的项目,应注意将单价分析表中的人工费和机械费报高,将材料费适当报低。通常情况下,材料往往采用业主认价,从而可获得一定的利益。

7、特种材料和设备安装工程编标时,由于目前参照的定额仍是主材、辅材、人工费用单价分开的,对特殊设备、材料,业主不一定熟悉,市场询价困难,则可将主材单价提高。而对常用器具、辅助材料报价低。在实际施工中,为了保证质量,往往会产生对设备和材料指定品牌,承包商则可利用品牌的变更,向业主要求适当的单价就是提高效益的途径。

8、苗木报价。注意本土植物及特色品种报高,外地引进植物树种宜低,因为外地引进植物变更的可能性较大。

9、对于一些大型的分期的项目,可将一些先期总价报低一些,通过自身技术优势,进一步优化设计,提高景观效果,抓好过程签证,取得效益。然后利用一期施工中建立起来的社会关系、信誉以及成功的经验可以继续施工,节约了开办费用。

10、不少招标文件中存在缺陷,对投标人有利而含糊的过错或错误的条款,答疑时注意策略,以免提醒业主及其他投标人。在项目施工中,可利用含糊或错误进一步洽商,以达到效益最大化。

11、技术标是投标文件的重要组成部分,项目子项可多项选择或设计降低标准时,可在方案中明示,中标后可以追溯。?虽然运用技巧可以降低风

险,取得中标或能争取利益的效果,但投标报价时必须认真核对施工图纸、复核工程量清单,特别是对报低单价的项目,若实际工程量增加,将会造成巨大的经济损失,因此,报低单价也要控制在合理的幅度内,同时避免引起业主的反感。

把握的原则

由于清单报价按照“量价分离”的原则,它是要求投标人根据提供的统一工程量和拟建项目情况的描述要求,结合项目、市场、风险以及企业的综合实力自主推行新型计价模式,其实质内容是“统一量、指导价、竞争费”,所以投标报价应遵循以下原则:

1、合理报价的原则。通过分析业主、竞争对手、自身等综合因素,确定其合理的报价。报价规律为:合理的成本加造价管理部门发布的指导利润。

2、合理低价的原则。报价规律为:集约性成本加低于行业造价管理部门发布的指导利润。当前面临的竞标仍不是越低越好,而是科学合理地计算和测算得出的适当低价。投标的目的本就是为承接业务争取利润,绝对不能出现无利可图的投标报价,除因特殊的原因出于某种策略考虑外,都是应规避的,否则很容易面临落标,甚至会产生废标的危险。同时,无序竞争也将极大地降低企业的信誉度,致使社会对企业的综合实力产生质疑。

3、低价中标、高价索赔原则。报价规律为:集约性成本加微利,这是当前国际上最常用的一种方法,国内大多承包商有畏惧心理,实际上,中标后既可以向管理要效益,也可以通过索赔等方式取得投标时无法取得的利润,尤其是在利用现行的GF-1999-0201标准合同示范文本的情况下,坚持把握文本的条件,将会给企业带来某些无法预计的利润空间。

(本文摘自《马桶讲造价》)



现代化装配式PC构件预制生产基地

企业简介 QIYEJIANJIE

江苏金贸建设集团有限公司为建筑工程施工总承包特级资质企业,多年来致力于建筑产业化转型发展。从2013年起组建装配式建筑研发团队,于2016年建成盐城地区第一条建筑装配式构件自动化生产线;2017年被列为省级建筑产业现代化示范基地,形成以建筑“三板”为基础,框剪技术体系构件为骨架,市政管廊等构件生产为配套的综合生产能力,年产能达10万m³。公司先后通过ISO9001质量管理体系、14001环境管理体系、18001职业健康与安全管理体系、知识产权管理体系、安全生产标准化二级企业等认证,并拥有发明专利6项、实用新型专利77项。“地下管廊预制与施工技术研究”被列为省建筑产业现代化科技支撑项目,BIM技术成功应用于装配式项目施工。已具备板式结构体系、框剪技术体系、市政管廊生产体系装配式建筑设计、生产、施工的配套能力。



江苏金贸建设集团有限公司
江苏金贸科技发展有限公司
地址:盐城市盐都区盐龙街道龙乘路98号
电话:0515-88487288
网址:www.jsjmt.cn

主要业绩

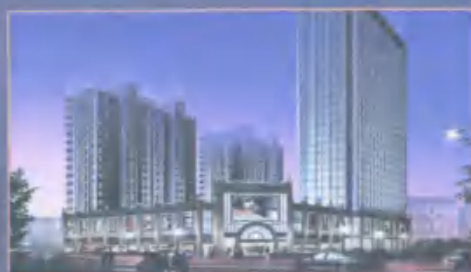
KEY PERFORMANCE



镇江中南上悦诗苑全过程跟踪审计项目
建筑规模: 总建筑面积13万平方米, 投资总额5.6亿元



道成科技大厦全过程跟踪审计项目
建筑规模: 总建筑面积11万平方米, 总投资约8亿元



永泰·国际广场全过程跟踪审计项目
建筑规模: 总建筑面积15.5万平方米, 总投资约5亿元



南附中学全过程跟踪审计项目
建筑规模: 总建筑面积9.3万平方米, 总投资约3亿元



斗龙湖森林公园招标代理、预算编审项目
建筑规模: 规划面积21平方公里, 前期森林公园占地约300亩, 总投资约1.5亿元



半岛温泉酒店招标代理、预算编审项目
建筑规模: 占地面积10.8万平方米, 建筑面积5万平方米



锦华苑全过程跟踪审计项目
建筑规模: 总建筑面积15万平方米, 总投资约1.2亿元



江苏海洋产业研究院大楼招标代理、造价咨询项目
建筑规模: 总建筑面积约25万平方米, 总投资1.5亿元



后“营改增”时代增值税对建筑企业的影响与应对

摘要:在国家“一带一路”倡议实施和新一轮增值税改革背景下,建筑企业处于一个新的发展机遇期,同时也面临诸多挑战。通过测算、比较后“营改增”时代对建筑业税负的影响,深入分析后“营改增”时代建筑企业面临的新问题,并提出相应的建议与应对策略,以期为建筑企业实务开展提供参考和借鉴。

关键词:建筑企业;营改增;影响;应对

随着2016年5月1日房地产业、建筑业、金融业和生活服务业这四大行业全面纳入“营改增”范围,我国步入了后“营改增”时代。对于建筑业整体而言,增值税专用发票的普遍使用促使建筑施工过程中建筑材料、劳务、施工设备等成本发票的规范化,促使其上下游产业的深度融合。增值税主要是利用增值税专用发票进行税收管控,建筑业“营改增”后,通过专用发票把交易双方联成一个整体,将使所有的建筑施工企业形成一种利益制衡关系,这种业务交叉管理、相互利益牵制将迫使企业从粗放型

的经营方式向管理出效益的方式转变,倒逼建筑企业变革运营模式有利于整个行业的规范和健康发展。“营改增”的实施净化了建筑市场经营环境,营造了公平公正的竞争氛围,特别是随着国家“一带一路”倡议的实施,更多的建筑企业将走出国门,境外劳务营改增免税政策在一定程度上也改善了我国建筑劳务的出口税收环境。但“营改增”并不能保证所有的建筑企业税负只减不增,在后“营改增”时代建筑企业只有结合自身业务特点,具体分析、优化业务流程并实施积极的应对策略,才能有

效降低企业增值税税负。

1 后“营改增”时代对建筑企业增值税税负的影响

后“营改增”时代是一个时间区间概念。如果将2012年1月1日国家开始实施“营改增”试点作为我国正式进入“营改增”时代的一个重要时间节点,笔者认为,自2016年5月1日房地产业、建筑业、金融业和生活服务业这四大行业全面纳入“营改增”范围以来,我国进入了后“营改增”时代。后“营改增”时代的一个重要特点是在保持试点阶段政策框架不变的基础上,重点对“营改增”可能会导致税负上升的行业政策进一步优化、完善,特别是在“税率减并”原则导向下进一步进行税率结构调整,在2018年5月和2019年4月连续两次降低增值税税率,确保“营改增”后所有行业增值税税负切实下降,最大程度释放政策红利。本文将通过实例分析后“营改增时代”对于建筑企业的税负有何影响和变化。

1.1 建筑业“营改增”税负测算方法

为了对后“营改增”时代建筑企业税负变化进行纵向和横向比较,本文以2019年4月1日为界,纵向比较税率调整前后建筑企业增值税税负的变

化,其中4月1日前税率按照2008年5月1日调整后的税率计算,并将增值税税负界定为应纳增值税额与含税工程收入之比,即:增值税税负=增值税应纳税额÷含税工程结算收入,其中工程销项税额=[工程结算收入÷(1+适用税率)]×适用税率,工程进项税额=Σ[材料等含税成本÷(1+材料等适用税率)]×适用税率。为了横向比较,将扣除项目分为:全部材料费用都可以取得增值税专用发票和部分项目可以取得增值税扣税发票两种情况进行税负比较。

1.2 后“营改增”时代建筑企业的税负变化测算

本文以江西省某知名建筑企业为例,2018年在九江市已完工的某建筑项目工程结算收入为9571228元,表1是该项目的主要成本核算项目和税额测算数据。

根据表1数据,按照2019年4月1日调整前的税率计算,在项目全部可以取得增值税专用发票的情况下进项税为636276.42元,则:

$$\text{应纳增增值额} = 9571228 \div (1+10\%) \times 10\% - 636276.42 = 233835.22 \text{ 元}$$

$$\text{增值税税负} = 233835.22 \div 9571228 = 2.44\%$$

在只有部分项目能取得增值税专用发票的情

况下进项税为381197.57元,则:

$$\text{应纳增增值额} = 9571228 \div (1+10\%) \times 10\% - 381197.57 = 488914.07 \text{ 元}$$

$$\text{增值税税负} = 488914.07 \div 9571228 = 5.11\%$$

按照2019年4月1日调整后的税率计算,在项目全部可以取得增值税专用发票的情况下进项税为537353.82元,则:

$$\text{应纳增增值额} = 9571228 \div (1+9\%) \times 9\% - 537353.82 = 252931.06 \text{ 元}$$

$$\text{增值税税负} = 252931.06 \div 9571228 = 2.64\%$$

在只有部分项目能取得增值税专用发票的情况下进项税为323273.94元,则:

$$\text{应纳增增值额} = 9571228 \div (1+9\%) \times 9\% - 323273.94 = 467010.94 \text{ 元}$$

$$\text{增值税税负} = 467010.94 \div 9571228 = 4.88\%$$

根据上述测算数据从项目横向比较来看,无论是税率调整前还是调整后,在主要成本项目全部可以取得增值税专用发票的情况下增值税税负都明显低于只有部分项目能取得增值税专用发票的情况。而从时间纵向比较来看,在主要成本项目全部可以取得增值税专用发票的情况下,税率调整后的税负(2.64%)略高于税率调整前的税负(2.44%),而在只有部分项目能取得增值税专用发票的情况下,税率调整后的税负(4.88%)略低于税率调整前的税负(5.11%)。就增值税计税原理而言,在企业增值额不变、销项和进项税率一致的情况下,税率的降低肯定会导致税负的降低,但基于销项税和进项税税率的差异,在这次销项税税率降低幅度(10%-9%=1%)小于进项税税率降低幅度(16%-13%=3%)的情况下,有可能会造成部分建筑企业税负上升。

2 后“营改增”时代建筑企业面临的新问题

2.1 部分建筑材料进项税额无法抵扣

对于建筑使用的砖、瓦、灰、砂、石等地材,有的工程由于地域偏远,工程所在地比较偏僻,所面对

的材料供应商规模较小,采购的材料种类分散、繁杂,一些用量大的材料、砂石、地材等基本都由个体工商户甚至杂货店供应,购买材料无法取得税务发票或取得的发票不是增值税专用发票。另外,甲方供材问题、商品混凝土等材料目前可选择按照简易办法依照3%征收率计算缴纳增值税,这些采购业务由于发票管理难度大,进项税额无法正常抵扣,导致建筑业实际税负增加。

2.2 农民工建筑劳务费成本不断上升

随着农民工供给关系的变化和国家劳动法律法规的健全,当前建筑企业用工成本不断上升,建筑工程人工劳务费一般达到工程总价的20~30%,而目前建筑劳务工人主要来自专业建筑劳务公司,或零时雇用零散的农民工组建的工程队。建筑劳务公司作为建筑业的上游企业,为建安企业提供工程所需的建筑劳务,其取得的劳务收入将按9%计征增值税。而由于农民工提供零散劳务产生的人工费不具备增值税专业发票使用资格,将致使建筑劳务公司无法取得增值税发票,没有可抵扣的进项税额,相比原来建筑业3%的营业税,增加了6%的税负。在当前劳务成本不断上升的经济环境下,劳务公司作为微利企业,无法承受税负的加重,将面临经营困难或将增加的税负转嫁给施工企业,这无疑会加大施工企业人工费的税负成本。

2.3 动产租赁类建筑企业税负增加

有形动产租赁在营改增之初就被纳入试点行业,随着2019年4月1日增值税税率的调整降到13%。与建筑业密不可分的机械设备租赁均属于有形动产租赁业范畴,有形动产改征增值税后,租赁业的发展面临诸多挑战。租赁业现有资产即存量资产因在试点前购进而没有增值税进项税额,而租赁收入会产生销项税额,因没有可抵扣税款,将背负高额税负,与原来5%的服务业营业税相比增加8%纳税成本。这对于租赁业利润水平低于增值税率(13%)的租赁企业显然无利可图。为了减轻税负,处在这一利润水平的租赁企业必然会放弃增值税

表1 项目税负测算

(金额:元)

成本项目构成	项目金额	适用税率(2019年)		全部项目可抵		部分项目可抵	
		4月1日前	4月1日后	4月1日前	4月1日后	4月1日前	4月1日后
人工费	160102.34	/	/	0	0	0	0
钢筋材料	1765011.61	16%	13%	243449.88	203054.43	243449.88	203054.43
混凝土	881380.55	3%	3%	25671.28	25671.28	25671.28	25671.28
预拌砂浆	221103.81	3%	3%	6439.92	6439.92	6439.92	6439.92
砖	141352.44	3%	%	4117.06	4117.06	0	0
水电	410422.31	16%	13%	56609.97	47216.73	0	0
砂石	133030.05	3%	3%	3874.66	3874.66	0	0
门窗	561210.34	16%	13%	77408.32	64564.02	77408.32	64564.02
周转材料	483425.14	16%	13%	66679.33	55615.28	0	0
水泥	204654.24	16%	13%	28228.17	23544.29	28228.17	23544.29
其他材料	122317.72	16%	13%	16871.41	14071.95	0	0
其他项目	775216.50	16%	13%	106926.41	89184.20	0	0
合计	5859227.05	/	/	636276.42	537353.82	381197.57	323273.94

一般纳税人资格,而转为小规模纳税人,这样就可以按简易征收办法只缴3%的增值税。一旦租赁企业普遍转为小规模纳税人,下游施工企业可抵扣的进项税额将势必减少,从而加大施工企业的实际纳税成本。

2.4 联营合作项目受到冲击

当前普遍存在施工企业联营合作项目。出于降低运营成本和竞标需要,联营合作方大多非正规企业,甚至有些合作方还是自然人,往往缺乏健全的会计核算,工程成本核算形同虚设,材料采购、工程分包、机械设备和设施料租赁大多没有正规的发票,财务人员也没有索取发票的意识。在以前营业税制下,建筑业是以工程总造价为计税依据计算营业税,不存在税款抵扣问题,营业税与成本费用关系不大。但在增值税制下,进项税额产生于成本、费用等支出项目,工程造价、成本费用会直接影响增值税税额。如果合作项目在采购、租赁、分包等环节不能取得相应的增值税专用发票,则可抵扣的税款势必会减少,缴纳的增值税必然会增加,工程实际税负有可能达到6%~11%,一旦超过总包方的管理费率,甚至超过一些项目的利润率,涉税成本会加速合作项目管理模式的转变。

3 后“营改增”时代建筑企业的应对策略

3.1 合理选择建筑工程分包商

建筑工程涉及项目较多,工程分包业务较为普遍。分包成本支出占总成本的比例也将影响税负水平,建筑业营改增后,分包商成本如果以人工成本为主,税负将大幅提高,提高的税负会将增加的成本转嫁给总承包单位。作为总承包企业,选择不同类型的分包商纳税人,能否取得抵扣进项税额的专用发票,将会直接影响总承包企业的增值税税负和毛利。

例如,某建筑公司承包一个总金额为100万的建筑工程,有30万的工程劳务需分包出去,A、B、C三个分包企业由于纳税人身份的不同,提供的发票情况如表2:

表2 分包企业纳税人身份比较

总承包金额100万元	总承包金额100万元	总承包金额100万元
A分包30万(无发票)	B分包30万(3%发票)	C分包30万(9%发票)
增值税8.26万元 ($100 \div 1.09 \times 9\%$)	增值税7.39万元 ($100 \div 1.09 \times 9\% - 30 \div 1.03 \times 3\%$)	增值税5.78万元 ($100 \div 1.09 \times 9\% - 30 \div 1.09 \times 9\%$)
毛利61.74万元	毛利62.61万元	毛利64.22万元

从表2可以看出,由于A、B、C三个分包商纳税身份不同,提供的发票不同,总包公司可抵扣的进项税额也就不同,选择具有一般纳税人身份的C公司分别与A、B两个公司相比,税负明显较轻,毛利较高。

3.2 调整企业采购报价评审

营改增后,基于不同类型纳税人的供应商所提供的货物、劳务及服务无差异的前提下,即不同供应商所提供的货物、劳务及服务对后期企业产生的销售利润相等的条件下,测算不同情境供应商的价格平衡点,从而将不同纳税人类型供应商的报价调整到统一标准下进行评审。

例如,某建筑公司拟购买黄沙,A公司报价10000元,但无法提供增值税发票,B公司报价11500元,可以提供增值税发票。假设工程收入为30000元,则:

表3 供应商报价方案比较

方案一(从A公司购买)	方案二(从B公司购买)
材料采购10000元	材料采购10176.99 ($11500 \div 1.13$)
增值税2477.06元 ($30000 \div 1.09 \times 9\%$)	增值税1154.05元 ($30000 \div 1.09 \times 9\% - 11500 \div 1.13 \times 13\%$)
毛利17522.94 ($30000 - 10000 - 2477.06$)	毛利18668.96元 ($30000 - 10176.99 - 1154.05$)

从表3可以看出,虽然B公司的报价比A公司高,但由于可以提供增值税专用发票,如果从B公司采购黄沙是可以抵扣进项税的,则从B公司采购要比从A公司采购缴纳的增值税少,毛利更高。

3.3 对设备类资产利用售后回租进行税务筹划

建筑业营改增后,对于建筑企业在改革之前已购的存量设备不可抵扣进项,但可变通为出售给租赁企业再回租后使用。国家税务总局2010年第13号《关于融资性售后回租业务中承租方出售资产行为有关税收问题的公告》规定,自2010年10月1日起,融资性售后回租业务中承租方出售资产的行为,不属于增值税和营业税征收范围,不征收增值税和营业税。出租存量设备,既融通设备资金,回租所支付的租金又可抵扣进项税额。另外,新购进设备可抵其进项,由于金融保险行业已纳入营改增范围,银行的贷款利息可以抵扣进项,新购设备也可先销售给租赁企业再进行回租,租金(财务费用)再抵进项税额,最大限度盘活资产价值。

3.4 分别核算不同税率的业务

营改增后,对兼营不同税率业务的建筑企业,收入、成本等账务要分类、分项明细核算。2019年4月新一轮税率调整后,勘察设计、检测、监理、咨询、广告服务税率为6%,建筑、安装、装饰、交通运输等税率为9%,机械设备租赁、材料设备销售、钢结构的加工制作税率为13%,小规模纳税人均为3%,如果不分别明细核算,税务机关将按“从高原则”计征税,就会加重企业税负。

例如,甲公司与乙公司签订了一项钢结构总承包合同,合同总额为1000万元。其中,钢结构产品部分为600万元,设计部分为250万元,安装部分为150万元。甲公司具备建筑施工资质,甲公司外购材料均能取得一般纳税人开具的增值税专用发票。在此合同条款下这项业务属于“混业经营”,如果甲公司能将设计、钢结构和安装收入分别核算,则销项税额为: $600 \div 1.13 \times 13\% + 250 \div (1+6\%) \times 6\% + 150 \div (1+9\%) \times 9\% = 95.57$ 万元;如果甲公司不能将设计、钢结构和安装收入分别核算,则销项税额为: $1000 \div 1.13 \times 13\% = 115.04$ 万元,在进项税额相同的情况下,甲企业因为对不同税率业务未分别

核算,导致增值税税负增加19.47万元。

3.5 提升管理,合理报价

营改增后,由于增值税属于价外税,工程税金是作为不可竞争性费用,以固定费率计入建筑工程总价,还是作为竞争性费用,由企业自主报价,需要区别对待。若作为不可竞争性费用,则对建筑企业具有政策保护性;若作为竞争性费用,企业在投标环节就要合理确定工程税金的费率标准,既要考虑工程中标率,又要确保税款有来源。工程税金一旦变成竞争性费用,建筑业的竞争会更激烈。企业应争取以工程量清单计算的不含税造价去投标,增值税取费以价外税的形式反映,这样对企业较为有利,也有助于建筑行业真正做到优质优价,按质论价,不再受标准定额约束。

(本文摘自《建筑经济》2019年第10期)

参考文献

- [1] 王俏俏. 营业税改增值税对建筑企业的影响研究[D]. 北京:北京化工大学,2017.
- [2] 王尚权. 浅析建筑企业“营改增”的应对措施及税收筹划[J]. 中外企业家,2016(31):82-83.
- [3] 胡怡建. 全面实施营改增的企业税负变动影响分析[J]. 新会计,2016(7):6-7.
- [4] 王甲国. 建筑业应对“营改增”之策略[J]. 税务研究,2016(1):99-102.
- [5] 宫丽文. 试论“营改增”对建筑业的影响[J]. 经济师,2015(5):128-129+132.



关于发布盐城市2019年12月建设工程材料价格信息的通知

盐市建价字[2019] 21号

各有关单位:

经调研测算,现将盐城市2019年12月建设工程材料价格信息予以发布。

附件:盐城市2019年12月建设工程材料价格信息

盐城市工程造价管理处

2019年12月24日

附件:

盐城市2019年12月建设工程材料价格信息

市场指导价							
序号	材料编码	材料名称	规格	计量单位	指导价(含税)	指导价(除税)	备注
一、砂石灰土							
1	04030105	细砂		t	132.00	128.23	
2	04030107	中粗砂		t	192.00	186.52	
3	04050203	碎石	5~16mm	t	166.00	161.26	
4	04050204	碎石	5~20mm	t	168.00	163.20	
5	04050205	碎石	5~31.5mm	t	170.00	165.15	
6	04050207	碎石	5~40mm	t	166.00	161.26	
7	04090100	生石灰		t	520.00	505.15	

序号	材料编码	材料名称	规格	计量单位	指导价(含税)	指导价(除税)	备注
二、砖、瓦、砌块							
1	04130904	KP1 砖	240×115×90	百块	82.00	79.66	
2	04130913	KM1 砖	190×190×90	百块	97.00	94.23	
3	04150123	蒸压砂加气混凝土砌块	A3.5B06	m ³	370.00	328.27	A强度B干密度
4	04150127	蒸压砂加气混凝土砌块	A5.0B07	m ³	380.00	337.14	
5	04150162	粉煤灰加气混凝土砌块	A3.5B06	m ³	325.00	288.34	
6	04150163	粉煤灰加气混凝土砌块	A5.0B07	m ³	335.00	297.22	
三、玻璃制品							
1	06010102	浮法平板玻璃	4mm	m ²	21.00	18.63	
2	06010104	浮法平板玻璃	5mm	m ²	29.00	25.73	
3	06010105	浮法平板玻璃	6mm	m ²	34.00	30.17	
4	06010106	浮法平板玻璃	8mm	m ²	46.00	40.81	
5	06050105	钢化玻璃	6mm	m ²	62.00	55.01	
6	06050106	钢化玻璃	8mm	m ²	77.00	68.32	
7	06050107	钢化玻璃	10mm	m ²	85.00	75.41	
8	06050108	钢化玻璃	12mm	m ²	99.00	87.83	
9	06050109	钢化玻璃	15mm	m ²	167.00	148.16	
10	06110202	中空 Low-E 玻璃	5+9A+5 钢化	m ²	196.00	173.89	
11	06110204	中空 Low-E 玻璃	5+16A+5 钢化	m ²	225.00	199.62	
12	06110203	中空 Low-E 玻璃	5+12A+5 钢化	m ²	214.00	189.86	
13	06110215	中空 Low-E 玻璃	6+9A+6 非钢化	m ²	200.00	177.44	
14	06110233	中空 Low-E 玻璃	6+9A+6 钢化	m ²	220.00	195.19	

序号	材料编码	材料名称	规格	计量单位	指导价(含税)	指导价(除税)	备注
15	06110217	中空 Low-E 玻璃	6+12A+6 非钢化	m ²	210.00	186.31	
16	06110211	中空 Low-E 玻璃	6+12A+6 钢化	m ²	225.00	199.62	
17	06110219	中空 Low-E 玻璃	6+16A+6 非钢化	m ²	214.00	189.86	
18	06110238	中空 Low-E 玻璃	6+16A+6 钢化	m ²	235.00	208.49	
四、水泥及水泥制品							
1	04010109	普通硅酸盐水泥	42.5 级散装	t	695.00	616.61	
2	04010110	普通硅酸盐水泥	42.5 级袋装	t	705.00	625.48	
3	04010111	普通硅酸盐水泥	42.5 级 R 散装	t	705.00	625.48	
4	04010112	普通硅酸盐水泥	42.5 级 R 袋装	t	715.00	634.36	
5	04010115	普通硅酸盐水泥	52.5 级散装	t	720.00	638.79	
6	04010116	普通硅酸盐水泥	52.5 级袋装	t	730.00	647.66	
7	04010117	普通硅酸盐水泥	52.5 级 R 散装	t	730.00	647.66	
8	04010118	普通硅酸盐水泥	52.5 级 R 袋装	t	740.00	656.54	
9	04010603	复合硅酸盐水泥	32.5 级散装	t	540.00	479.09	
10	04010604	复合硅酸盐水泥	32.5 级袋装	t	550.00	487.97	
五、混凝土、砂浆							
1	80250301	细粒式沥青混凝土	AC-10mm I 型	t	610.00	541.20	
2	80250302	细粒式沥青混凝土	AC-10mm II 型	t	600.00	532.33	
3	80250303	细粒式沥青混凝土	AC-13mm I 型	t	595.00	527.89	
4	80250304	细粒式沥青混凝土	AC-13mm II 型	t	585.00	519.02	
5	80250501	中粒式沥青混凝土	AC-16mm I 型	t	580.00	514.58	
6	80250502	中粒式沥青混凝土	AC-16mm II 型	t	570.00	505.71	

序号	材料编码	材料名称	规格	计量单位	指导价(含税)	指导价(除税)	备注
7	80250503	中粒式沥青混凝土	AC-20mm I 型	t	565.00	501.27	
8	80250504	中粒式沥青混凝土	AC-20mm II 型	t	555.00	492.40	
9	80250701	粗粒式沥青混凝土	AC-25mm I 型	t	540.00	479.09	
10	80250702	粗粒式沥青混凝土	AC-25mm II 型	t	530.00	470.22	
11	80212102	预拌混凝土(泵送型)	C15 以下	m ³	605.00	587.72	
12	80212103	预拌混凝土(泵送型)	C20	m ³	615.00	597.44	
13	80212104	预拌混凝土(泵送型)	C25	m ³	630.00	612.01	
14	80212105	预拌混凝土(泵送型)	C30	m ³	645.00	626.58	
15	80212106	预拌混凝土(泵送型)	C35	m ³	665.00	646.01	
16	80212107	预拌混凝土(泵送型)	C40	m ³	685.00	665.44	
17	80212108	预拌混凝土(泵送型)	C45	m ³	710.00	689.73	
18	80212109	预拌混凝土(泵送型)	C50	m ³	740.00	718.87	
19	80212110	预拌混凝土(泵送型)	C55	m ³	770.00	748.01	
20	80212111	预拌混凝土(泵送型)	C60	m ³	790.00	767.44	
21	80212114	预拌混凝土(非泵送型)	C15 以下	m ³	595.00	578.01	
22	80212115	预拌混凝土(非泵送型)	C20	m ³	605.00	587.72	
23	80212116	预拌混凝土(非泵送型)	C25	m ³	620.00	602.30	
24	80212117	预拌混凝土(非泵送型)	C30	m ³	635.00	616.87	
25	80212118	预拌混凝土(非泵送型)	C35	m ³	655.00	636.30	
26	80212119	预拌混凝土(非泵送型)	C40	m ³	675.00	655.73	
27	80212120	预拌混凝土(非泵送型)	C45	m ³	700.00	680.01	
28	80212121	预拌混凝土(非泵送型)	C50	m ³	730.00	709.15	

序号	材料编码	材料名称	规格	计量单位	指导价(含税)	指导价(除税)	备注
29	80212122	预拌混凝土(非泵送型)	C55	m ³	760.00	738.30	
30	80212123	预拌混凝土(非泵送型)	C60	m ³	780.00	757.73	
31	80010321	预拌砂浆(砌筑)	DMM5 散装	t	440.00	390.37	
32	80010322	预拌砂浆(砌筑)	DMM7.5 散装	t	440.00	390.37	
33	80010323	预拌砂浆(砌筑)	DMM10 散装	t	450.00	399.25	
34	80010324	预拌砂浆(砌筑)	DMM15 散装	t	450.00	399.25	
35	80010325	预拌砂浆(砌筑)	DMM20 散装	t	460.00	408.12	
36	80010326	预拌砂浆(砌筑)	DMM25 散装	t	470.00	416.99	
37	80010327	预拌砂浆(砌筑)	DMM30 散装	t	480.00	425.86	
38	80010521	预拌砂浆(抹灰)	DPM5.0 散装	t	450.00	399.25	
39	80010523	预拌砂浆(抹灰)	DPM10 散装	t	460.00	408.12	
40	80010524	预拌砂浆(抹灰)	DPM15 散装	t	470.00	416.99	
41	80010525	预拌砂浆(抹灰)	DPM20 散装	t	480.00	425.86	
42	80010721	预拌砂浆(地面)	DSM15 散装	t	463.00	410.78	
43	80010722	预拌砂浆(地面)	DSM20 散装	t	473.00	419.65	
44	80010724	预拌砂浆(地面)	DSM25 散装	t	484.00	429.41	
45	08210813	GRC轻质多孔隔墙板	δ60	m ²	70.00	62.10	
46	08210815	GRC轻质多孔隔墙板	δ90	m ²	90.00	79.85	
47	08210817	GRC轻质多孔隔墙板	δ120	m ²	100.00	88.72	

备注:

1、泵送混凝土坍落度是按130-150计算,非泵送混凝土坍落度是按75-90mm计算,如有不同,参照省计价表调整;

2、工程设计对混凝土有特殊要求,需加入特殊外加剂时,外加剂费用另外计算,泵送混凝土价格中不含泵送费。

序号	材料编码	材料名称	规格	计量单位	指导价(含税)	指导价(除税)	备注
六、木材制品							
1	05030804	白松板材	厚度≥40mm	m ³	2300.00	2040.59	国产
2	05030904	红松板材	厚度≥40mm	m ³	2500.00	2218.03	国产
3	05050106	胶合板	2440×1220×3	张	52.00	46.13	
4	05050108	胶合板	2440×1220×5	张	72.00	63.88	
5	05050112	胶合板	2440×1220×9	张	100.00	88.72	
6	05050116	胶合板	2440×1220×12	张	109.00	96.71	
7	05050118	胶合板	2440×1220×18	张	135.00	119.77	
8	05090101	实心细木工板	2440×1220×12	张	139.00	123.32	E1级杨木
9	05090102	实心细木工板	2440×1220×15	张	148.00	131.31	E1级杨木
10	05090103	实心细木工板	2440×1220×18	张	152.00	134.86	E1级杨木
11	32010121	建筑模板		m ²	40.00	35.49	
七、防水、保温、油漆							
1	08010201	纸面石膏板	1200×2400×9.5	m ²	12.80	11.36	
2	08010202	纸面石膏板	1200×2400×9.5(防水)	m ²	26.10	23.16	
3	08010203	纸面石膏板	1200×2400×12	m ²	14.70	13.04	
4	08010204	纸面石膏板	1200×2400×12(防水)	m ²	32.80	29.10	
5	08120107	幕墙用普通型铝塑板	δ4mmFC0.21mm	m ²	84.00	74.53	氟碳树脂涂层
6	08120108	幕墙用普通型铝塑板	δ4mmFC0.30mm	m ²	110.00	97.59	氟碳树脂涂层
7	08120109	幕墙用普通型铝塑板	δ4mmFC0.40mm	m ²	120.00	106.47	氟碳树脂涂层
8	08120110	幕墙用普通型铝塑板	δ4mmFC0.50mm	m ²	135.00	119.77	氟碳树脂涂层
9	11010304	内墙乳胶漆		kg	9.50	8.43	国产

序号	材料编码	材料名称	规格	计量单位	指导价(含税)	指导价(除税)	备注
10	11010305	外墙乳胶漆		kg	18.50	16.41	国产
11	11030306	酚醛防锈漆		kg	14.50	12.86	
12	11030731	聚氨酯防水涂料	普通	kg	15.50	13.75	
13	11030751	聚氯乙烯弹性防水涂料		kg	16.00	14.20	
14	11110306	聚氨酯清漆		kg	24.00	21.29	
15	11110309	聚氨酯磁漆		kg	32.00	28.39	
16	11110312	哑光聚酯清漆		kg	29.00	25.73	
17	11110506	过氯乙烯磁漆		kg	25.00	22.18	
18	11110510	过氯乙烯清漆		kg	27.00	23.95	
19	11110911	环氧富锌漆		kg	25.00	22.18	
20	11110921	酚醛树脂漆		kg	20.00	17.74	
21	11111303	硝基磁漆		kg	25.00	22.18	
22	11111304	硝基清漆		kg	27.00	23.95	
23	11111503	醇酸磁漆		kg	22.00	19.52	
24	11111505	醇酸清漆	F01-2	kg	21.00	18.63	
25	11111715	酚醛清漆		kg	17.00	15.08	
26	11112503	调和漆		kg	15.50	13.75	
27	11410303	环氧树脂		kg	24.00	21.29	
28	11570309	APP塑性体改性沥青防水卷材	聚酯胎II型(-15℃)3mm	m ²	36.00	31.94	
29	11570328	APP塑性体改性沥青防水卷材	玻纤胎II型(-15℃)3mm	m ²	31.00	27.50	
30	11570518	SBS弹性体改性沥青防水卷材	聚酯胎II型(-25℃)3mm	m ²	40.00	35.49	
31	11570533	SBS弹性体改性沥青防水卷材	玻纤胎II型(-25℃)3mm	m ²	36.00	31.94	

序号	材料编码	材料名称	规格	计量单位	指导价(含税)	指导价(除税)	备注
32	11570903	氯化聚乙烯防水卷材	I型(-20℃)2.0mm	m ²	42.00	37.26	
33	11571503	沥青复合胎柔性防水卷材	I型(-5℃)3mm	m ²	28.00	24.84	
34	11571513	沥青复合胎柔性防水卷材	II型(-10℃)3mm	m ²	29.00	25.73	
35	11571523	沥青聚脂胎柔性防水卷材	(-10℃)3mm	m ²	32.00	28.39	
36	11571705	自粘改性沥青聚酯胎卷材	I型(-20℃)3mm	m ²	42.00	37.26	
37	11571714	自粘改性沥青聚酯胎卷材	II型(-30℃)3mm	m ²	45.00	39.92	
38	11571911	聚氯乙烯(PVC)防水卷材	S型δ2.5mm	m ²	38.00	33.71	
39	11571915	聚氯乙烯(PVC)防水卷材	P型δ2.0mm	m ²	34.00	30.17	
40	02110307	XPS聚苯乙烯挤塑板	X250燃烧等级B1	m ³	730.00	647.66	
41	02110309	XPS聚苯乙烯挤塑板	X350燃烧等级B1	m ³	830.00	736.39	
八、金属线材、型材、板材							
1	01010213	螺纹钢	Φ12HRB335	t	4625.49	4103.79	
2	01010215	螺纹钢	Φ16HRB335	t	4480.49	3975.14	
3	01010218	螺纹钢	Φ22HRB335	t	4480.49	3975.14	
4	01010220	螺纹钢	Φ28HRB335	t	4549.84	4036.67	
5	01010231	螺纹钢	Φ8HRB400	t	4695.46	4165.87	
6	01010233	螺纹钢	Φ12HRB400	t	4635.46	4112.63	
7	01010235	螺纹钢	Φ16HRB400	t	4528.20	4017.47	
8	01010236	螺纹钢	Φ18HRB400	t	4518.30	4008.69	
9	01010238	螺纹钢	Φ22HRB400	t	4518.30	4008.69	
10	01010239	螺纹钢	Φ25HRB400	t	4518.30	4008.69	
11	01010240	螺纹钢	Φ28HRB400	t	4579.68	4063.14	

序号	材料编码	材料名称	规格	计量单位	指导价(含税)	指导价(除税)	备注
12	01010243	螺纹钢	Φ32HRB400	t	4625.49	4103.79	
13	01090132	圆钢	Φ6.5HPB300	t	5160.42	4578.38	
14	01090133	圆钢	Φ8HPB300	t	4841.45	4295.39	
15	01090134	圆钢	Φ10HPB300	t	4810.43	4267.87	
16	01090135	圆钢	Φ12HPB300	t	4810.43	4267.87	
17	01170307	热轧工字钢	I14	t	4527.68	4017.01	
18	01170310	热轧工字钢	I20	t	4527.68	4017.01	
19	01170314	热轧工字钢	I32	t	4527.68	4017.01	
20	01190112	槽钢	[10#	t	4559.06	4044.85	
21	01190121	槽钢	[18#	t	4559.06	4044.85	
22	01210314	等边角钢	L40×4	t	4534.48	4023.04	
23	01210316	等边角钢	L40×5	t	4534.48	4023.04	
24	01210337	等边角钢	L63×5	t	4534.48	4023.04	
25	01290160	钢板	820Q235	t	4579.50	4062.99	
26	01292505	彩钢夹芯板(EPS芯材)	850(钢板0.3厚)	m ²	45.98	40.79	
27	01292507	彩钢夹芯板(EPS芯材)	875(钢板0.3厚)	m ²	57.23	50.78	
28	01292509	彩钢夹芯板(EPS芯材)	8100(钢板0.3厚)	m ²	63.88	56.68	
九、安装金属管材、制品							
1	14030317	热镀锌钢管	DN25	t	5932.82	5263.67	
2	14030320	热镀锌钢管	DN32	t	5882.19	5218.75	
3	14030326	热镀锌钢管	DN50	t	5771.42	5120.47	
4	14030329	热镀锌钢管	DN65	t	5619.89	4986.03	

序号	材料编码	材料名称	规格	计量单位	指导价(含税)	指导价(除税)	备注
5	14030338	热镀锌钢管	DN100	t	5599.49	4967.93	
6	14030341	热镀锌钢管	DN125	t	5771.42	5120.47	
7	14030344	热镀锌钢管	DN150	t	5801.54	5147.19	
8	14050120	无缝钢管	Φ32×3.5	t	6111.42	5422.12	
9	14050123	无缝钢管	Φ42.5×3.5	t	5873.70	5211.21	
10	14050126	无缝钢管	Φ50×3.5	t	5770.68	5119.81	
11	14090502	柔性铸铁排水管	DN50	m	38.03	33.74	
12	14090503	柔性铸铁排水管	DN75	m	49.53	43.94	
13	14090504	柔性铸铁排水管	DN100	m	64.55	57.27	
14	14090506	柔性铸铁排水管	DN150	m	99.66	88.42	
15	14091314	离心球墨铸铁管	DN200×6	m	185.57	164.64	
16	14091316	离心球墨铸铁管	DN300×6	m	284.64	252.54	
17	14091318	离心球墨铸铁管	DN400×6	m	426.47	378.37	
18	14091321	离心球墨铸铁管	DN500×6	m	590.65	524.03	
19	14091322	离心球墨铸铁管	DN600×6	m	781.05	692.96	
20	26060305	镀锌电线管	DN25	m	7.21	6.40	
21	26060306	镀锌电线管	DN32	m	10.84	9.62	
22	26060308	镀锌电线管	DN50	m	16.32	14.48	
23	26060310	镀锌电线管	DN65	m	20.60	18.28	
24	26060311	镀锌电线管	DN80	m	24.78	21.99	
十、安装塑料制品							
1	14310612	PVC-U排水管	dn50	m	5.90	5.23	

序号	材料编码	材料名称	规格	计量单位	指导价(含税)	指导价(除税)	备注
2	14310613	PVC-U排水管	dn75	m	10.20	9.05	
3	14310615	PVC-U排水管	dn110	m	18.74	16.62	
4	14310616	PVC-U排水管	dn160	m	37.60	33.36	
5	14310617	PVCU排水管	dn200	m	58.35	51.77	
6	14310618	PVC-U排水管	dn250	m	108.65	96.39	
7	14310811	PVC-U螺旋消音排水管	dn50	m	10.57	9.38	
8	14310812	PVC-U螺旋消音排水管	dn75	m	13.01	11.54	
9	14310814	PVC-U螺旋消音排水管	dn110	m	25.01	22.19	
10	14310816	PVC-U螺旋消音排水管	dn160	m	52.08	46.20	
11	14311512	PP-R给水管(冷水)	dn25×2.3	m	5.76	5.11	
12	14311515	PP-R给水管(冷水)	dn50×4.6	m	22.34	19.82	
13	14311532	PP-R给水管(热水)	dn25×4.2	m	9.29	8.24	
14	14311535	PP-R给水管(热水)	dn50×8.4	m	36.37	32.27	
15	14311772	PE给水管	1.6MPa(SDR11)dn25	m	3.09	2.74	
16	14311773	PE给水管	1.6MPa(SDR11)dn32	m	5.28	4.69	
17	14311775	PE给水管	1.6MPa(SDR11)dn50	m	12.65	11.22	
18	26061115	PVC阻燃电线管	中型φ16×1.2	m	1.10	0.98	
19	26061117	PVC阻燃电线管	中型φ25×1.3	m	2.34	2.08	
20	26061118	PVC阻燃电线管	中型φ32×1.3	m	3.26	2.89	
21	26061120	PVC阻燃电线管	中型φ50×2.85	m	6.31	5.60	
22	26061125	PVC阻燃电线管	重型φ16×1.4	m	1.48	1.32	

序号	材料编码	材料名称	规格	计量单位	指导价(含税)	指导价(除税)	备注
23	26061127	PVC阻燃电线管	重型φ25×1.6	m	2.58	2.29	
24	26061128	PVC阻燃电线管	重型φ32×1.8	m	3.67	3.25	
25	26061130	PVC阻燃电线管	重型φ50×2.0	m	6.84	6.07	
十一、电线、电缆							
1	25030103	BV铜芯聚氯乙烯绝缘线	450V/750V1.5mm ²	m	1.04	0.92	
2	25030104	BV铜芯聚氯乙烯绝缘线	450V/750V2.5mm ²	m	1.65	1.46	
3	25030105	BV铜芯聚氯乙烯绝缘线	450V/750V4mm ²	m	2.59	2.30	
4	25030106	BV铜芯聚氯乙烯绝缘线	450V/750V6mm ²	m	3.85	3.42	
5	25030107	BV铜芯聚氯乙烯绝缘线	450V/750V10mm ²	m	6.61	5.86	
6	25030108	BV铜芯聚氯乙烯绝缘线	450V/750V16mm ²	m	10.50	9.32	
7	25030110	BV铜芯聚氯乙烯绝缘线	450V/750V35mm ²	m	20.69	18.36	
8	25030111	BV铜芯聚氯乙烯绝缘线	450V/750V50mm ²	m	27.92	24.77	
9	25035504	NH-BV耐火聚氯乙烯绝缘电线	1.5mm ²	m	1.19	1.06	
10	25035505	NH-BV耐火聚氯乙烯绝缘电线	2.5mm ²	m	1.91	1.69	
11	25035506	NH-BV耐火聚氯乙烯绝缘电线	4mm ²	m	2.98	2.64	
12	25035507	NH-BV耐火聚氯乙烯绝缘电线	6mm ²	m	4.42	3.92	
13	25035508	NH-BV耐火聚氯乙烯绝缘电线	10mm ²	m	7.23	6.41	
14	25035509	NH-BV耐火聚氯乙烯绝缘电线	16mm ²	m	11.36	10.08	
15	25036304	ZR-BV阻燃铜芯聚氯乙烯绝缘电线	1.5mm ²	m	1.11	0.98	

序号	材料编码	材料名称	规格	计量单位	指导价(含税)	指导价(除税)	备注
16	25036305	ZR-BV阻燃铜芯聚氯乙烯绝缘电线	2.5mm ²	m	1.77	1.57	
17	25036306	ZR-BV阻燃铜芯聚氯乙烯绝缘电线	4mm ²	m	2.76	2.45	
18	25036307	ZR-BV阻燃铜芯聚氯乙烯绝缘电线	6mm ²	m	4.15	3.68	
19	25110407	YJV铜芯交联聚乙烯绝缘聚氯乙烯护套电力电缆	0.6/1KV3×25+1×16mm ²	m	71.80	63.70	
20	25110409	YJV铜芯交联聚乙烯绝缘聚氯乙烯护套电力电缆	0.6/1KV3×50+1×25mm ²	m	126.11	111.89	
21	25110410	YJV铜芯交联聚乙烯绝缘聚氯乙烯护套电力电缆	0.6/1KV3×70+1×35mm ²	m	176.34	156.45	
十二、其他							
1	11550104	石油沥青	10#	kg	5.64	5.00	
2	11550105	石油沥青	30#	kg	5.54	4.92	
3	11550106	石油沥青	60#	kg	5.21	4.62	
4	12010106	汽油	89#	kg	9.81	8.70	1公升=0.722kg
5	12010305	柴油	0#	kg	8.34	7.40	1公升=0.835kg
6	31150101	水		m ³	3.55	3.15	
7	31150301	电		kW·h	0.94	0.83	
8	12010106-1	汽油	95#(1公升=0.737kg)	kg	11.14	9.88	
10	11550104-1	石油沥青	70#	kg	5.35	4.75	
11	11550104-2	石油沥青	100#	kg	5.74	5.09	
12	11550104-3	改性沥青		kg	6.83	6.06	
13	11550104-4	乳化沥青		kg	4.26	3.78	

市场信息价					
序号	材料名称	规格	计量单位	信息价	备注
一、砖、瓦、砌块					
1	水泥稳定碎石		t	185.00	
2	免烧保温砌块	240×190×90mm	块	1.96	
3	免烧保温砌块	240×190×115mm	块	2.46	
4	免烧保温砌块	240×240×115mm	块	2.96	
5	混凝土砌块	390×240×190mm	块	5.82	双排孔
6	混凝土砌块	390×190×190mm	块	5.02	双排孔
7	混凝土砌块	390×120×190mm	块	4.65	单排孔
8	混凝土砌块	390×90×190mm	块	4.36	单排孔
9	混凝土复合保温砖	240×240×115mm	块	5.46	
10	混凝土复合保温砖	240×190×115mm	块	4.26	
11	混凝土复合保温砖	240×115×53mm	块	1.66	
12	屋面主瓦	430×330mm	片	3.86	
13	JQK复合保温砖(xps)	600×600×75mm	m ²	76.00	
14	GRC轻质多孔隔墙板	100mm	m ²	96.00	
15	GRC轻质多孔隔墙板	200mm	m ²	179.00	
二、水泥及水泥制品					
1	预应力砼空心方桩	C80HKFZ-A350(190)	m	208.00	新苏标
2	预应力砼空心方桩	C80HKFZ-AB350(190)	m	218.00	新苏标
3	预应力砼空心方桩	C80HKFZ-A400(240)	m	236.00	新苏标
4	预应力砼空心方桩	C80HKFZ-AB400(240)	m	245.00	新苏标
5	预应力砼空心方桩	C80HKFZ-A400(200)	m	270.00	新苏标
6	预应力砼空心方桩	C80HKFZ-AB400(200)	m	280.00	新苏标

序号	材料名称	规格	计量单位	信息价	备注
7	预应力砼空心方桩	C80HKFZ-A450(250)	m	319.00	新苏标
8	预应力砼空心方桩	C80HKFZ-AB450(250)	m	329.00	新苏标
9	预应力砼空心方桩	C80HKFZ-A500(310)	m	358.00	新苏标
10	预应力砼空心方桩	C80HKFZ-AB500(310)	m	367.00	新苏标
11	预应力砼空心方桩	C80HKFZ-A500(280)	m	377.00	新苏标
12	预应力砼空心方桩	C80HKFZ-AB500(280)	m	387.00	新苏标
13	预应力砼空心方桩	C80HKFZ-A550(350)	m	446.00	新苏标
14	预应力砼空心方桩	C80HKFZ-AB550(350)	m	456.00	新苏标
15	预应力砼空心方桩	C80HKFZ-A550(310)	m	454.00	新苏标
16	预应力砼空心方桩	C80HKFZ-AB550(310)	m	463.00	新苏标
17	预应力砼抗拔空心方桩	C80HKBFZ-AB350(180)	m	281.00	新苏标
18	预应力砼抗拔空心方桩	C80HKBFZ-B350(180)	m	300.00	新苏标
19	预应力砼抗拔空心方桩	C80HKBFZ-AB400(220)	m	334.00	新苏标
20	预应力砼抗拔空心方桩	C80HKBFZ-B400(220)	m	347.00	新苏标
21	预应力砼抗拔空心方桩	C80HKBFZ-AB450(250)	m	402.00	新苏标
22	预应力砼抗拔空心方桩	C80HKBFZ-B450(250)	m	438.00	新苏标
23	预应力砼抗拔空心方桩	C80HKBFZ-AB500(300)	m	451.00	新苏标
24	预应力砼抗拔空心方桩	C80HKBFZ-B500(300)	m	491.00	新苏标
25	预应力高强砼矩形支护桩	SPR375×500×200	m	474.00	新苏标
26	预应力高强砼矩形支护桩	SPR450×600×250	m	590.00	新苏标
27	预应力高强砼矩形支护桩	SPR525×700×300	m	712.00	新苏标
28	预应力高强砼矩形支护桩	CSPR450×600×250	m	656.00	新苏标
29	预应力高强砼矩形支护桩	CSPR525×700×300	m	771.00	新苏标
30	预应力高强砼管桩	C80PHC-A400(95)	m	195.00	新苏标

序号	材料名称	规格	计量单位	信息价	备注
31	预应力高强砼管桩	C80PHC-AB400(95)	m	204.00	新苏标
32	预应力高强砼管桩	C80PHC-A500(100)	m	275.00	新苏标
33	预应力高强砼管桩	C80PHC-AB500(100)	m	284.00	新苏标
34	预应力高强砼管桩	C80PHC-A500(125)	m	284.00	新苏标
35	预应力高强砼管桩	C80PHC-AB500(125)	m	300.00	新苏标
36	预应力高强砼管桩	C80PHC-A600(110)	m	400.00	新苏标
37	预应力高强砼管桩	C80PHC-AB600(110)	m	410.00	新苏标
38	预应力高强砼管桩	C80PHC-A600(130)	m	410.00	新苏标
39	预应力高强砼管桩	C80PHC-AB600(130)	m	420.00	新苏标
40	预应力高强砼管桩	C80PHC-AB700(110)	m	615.00	新苏标
41	预应力高强砼管桩	C80PHC-AB800(130)	m	710.00	新苏标
42	预应力砼抗拔管桩	C80NGBZ-A400(95)	m	282.00	新苏标
43	预应力砼抗拔管桩	C80NGBZ-AB400(95)	m	289.00	新苏标
44	预应力砼抗拔管桩	C80NGBZ-A500(100)	m	334.00	新苏标
45	预应力砼抗拔管桩	C80NGBZ-AB500(100)	m	344.00	新苏标
46	预应力砼抗拔管桩	C80NGBZ-A500(120)	m	375.00	新苏标
47	预应力砼抗拔管桩	C80NGBZ-AB500(120)	m	384.00	新苏标
48	预应力砼抗拔管桩	C80NGBZ-A600(110)	m	441.00	新苏标
49	预应力砼抗拔管桩	C80NGBZ-AB600(110)	m	451.00	新苏标
50	预应力砼抗拔管桩	C80NGBZ-A600(130)	m	485.00	新苏标
51	预应力砼抗拔管桩	C80NGBZ-AB600(130)	m	495.00	新苏标
52	预应力高强砼竹节桩	T-PHC-A400-(370)95	m	205.00	苏标
53	预应力高强砼竹节桩	T-PHC-B400-(370)95	m	217.00	苏标

序号	材料名称	规格	计量单位	信息价	备注
54	预应力高强砼竹节桩	T-PHC-A500-(460)100	m	257.00	苏标
55	预应力高强砼竹节桩	T-PHC-B500-(460)100	m	277.00	苏标
56	预应力高强砼竹节桩	T-PHC-A600-(560)110	m	335.00	苏标
57	预应力高强砼竹节桩	T-PHC-B600-(560)110	m	368.00	苏标
58	机械连接抗拔竹节桩	T-PHC-C400-(370)95	m	235.00	苏标
59	机械连接抗拔竹节桩	T-PHC-C500-(460)100	m	285.00	苏标
60	机械连接抗拔竹节桩	T-PHC-C500-(460)130	m	321.00	苏标
61	机械连接抗拔竹节桩	T-PHC-C600-(460)100	m	363.00	苏标
62	预应力砼实心方桩	300A-C60(抗压)	m	214.00	此部分价格由各企业自主报价仅供甲乙双方参考
63	预应力砼实心方桩	300B-C60(抗压)	m	225.00	
64	预应力砼实心方桩	350A-C60(抗压)	m	278.00	
65	预应力砼实心方桩	350B-C60(抗压)	m	297.00	
66	预应力砼实心方桩	400B-C60(抗压)	m	345.00	
67	预应力砼实心方桩	400C-C60(抗压)	m	365.00	
68	预应力砼实心方桩	550A-C60(抗压)	m	636.00	
69	预应力砼实心方桩	550B-C60(抗压)	m	675.00	
70	预应力砼实心方桩	300A-C60(抗拔)	m	231.00	
71	预应力砼实心方桩	300B-C60(抗拔)	m	238.00	
72	预应力砼实心方桩	350A-C60(抗拔)	m	296.00	
73	预应力砼实心方桩	350B-C60(抗拔)	m	312.00	
74	预应力砼实心方桩	400B-C60(抗拔)	m	360.00	
75	预应力砼实心方桩	400C-C60(抗拔)	m	380.00	
76	预应力砼实心方桩	550A-C60(抗拔)	m	650.00	
77	预应力砼实心方桩	550B-C60(抗拔)	m	706.00	

序号	材料名称	规格	计量单位	信息价	备注
78	荷兰砖	200×100×60	m ²	69.00	
79	透水砖	200×200×60	m ²	97.00	
80	仿石材	400×200×60	m ²	125.00	
81	仿古砖(混色)	200×100×60	m ²	110.00	
82	缝隙自透水砖(抛丸)	200×100×60	m ²	126.00	
83	井字型草坪砖	260×200×80	m ²	70.00	
84	盲道	200×200×60	m ²	69.00	
85	仿石材盲道	200×200×60	m ²	128.00	
86	仿石材侧平石	1000×300×120	m	83.00	
87	混凝土侧平石	1000×300×120	m	46.00	
三、装配式预制钢筋混凝土构件					
1	PC 预制叠合楼板	含钢量 150KG/M3	M ³	3749.00	
2	PC 预制楼梯	含钢量 125KG/M3	M ³	3671.00	
3	PC 预制外墙板	含钢量 120KG/M3	M ³	3981.00	
4	PC 预制内墙板	含钢量 100KG/M3	M ³	3814.00	
1、构件砼强度等级为 C30,如设计强度不同,按实调整。 2、各类构件的价格均为到工地价(运距 50km 以内),不包括卸车及现场堆放架的费用,实际含钢量、运距不同,按实调整。 3、本价格不含各种饰面材料费。 4、本价格仅包括原材料检测费,不含结构性能检测及现场构件检测费用。 5、本价格中含常规水电安装预埋材料费用及预埋人工费用,特殊材料另计。 6、本价格不含 PC 构件深化设计费。					
四、混凝土、砂浆					
1	SMA 沥青混凝土		t	750.00	
2	SBS 改性沥青混凝土		t	715.00	
3	泡沫混凝土	干密度 500Kg/m ³	m ³	380.00	
4	泡沫混凝土	干密度 600Kg/m ³	m ³	410.00	
5	轻集料砼	LC7.5	m ³	620.00	
6	干混普通防水砂浆	DWM15P6	t	585.00	
7	干混普通防水砂浆	DWM20P6	t	605.00	

序号	材料名称	规格	计量单位	信息价	备注
8	干混聚合物水泥防水砂浆	DWS-I	t	615.00	
9	干混普通抗裂砂浆	DAC15	t	585.00	
10	彩色沥青	铁红 AC-13	t	1800.00	玄武岩
11	彩色沥青	铁绿 AC-13	t	1950.00	玄武岩
12	彩色沥青	铬绿 AC-13	t	2260.00	玄武岩
13	彩色沥青	铬黄 AC-13	t	2460.00	玄武岩
14	EPS轻质实心填充棒	Φ10	m	12.00	
15	EPS轻质实心填充棒	Φ15	m	18.00	
16	EPS轻质实心填充棒	Φ20	m	25.00	
五、防水、保温、油漆					
1	界面剂	EPS聚苯板、XPS挤塑板用	kg	1.12	
2	耐火纸面石膏板	1200×2400×15mm	m ²	49.00	
3	铝单板(氟碳)	2.5mm	m ²	310.00	
4	硅钙板	1200×2400×8mm	m ²	31.00	
5	防火涂料		kg	22.00	
6	薄型防火涂料		kg	17.50	
7	防腐油		kg	1.70	
8	清油		kg	11.20	
9	稀释剂		kg	10.00	
10	黑板漆		kg	9.30	
11	苯丙乳胶漆		kg	6.80	
12	防霉涂料		kg	26.00	
13	非固化橡胶沥青防水涂料	3mm厚	kg	15.50	
14	SBS改性沥青耐根穿刺防水卷材	(化学阻根)4.0mm	m ²	67.00	
15	SBS改性沥青耐根穿刺防水卷材	(复合铜胎基)4.0mm	m ²	92.00	
16	SBS改性沥青防水卷材	聚酯胎II型(-25℃)4.0mm	m ²	44.00	
17	复合纤维抗裂剂		kg	2.50	
18	混凝土界面处理剂	25kg/50kg	t	1020.00	
19	聚合物防裂砂浆		t	1600.00	

序号	材料名称	规格	计量单位	信息价	备注
六、土建金属材料及制品					
1	螺纹钢	10HRB335E	t	4681.19	
2	螺纹钢	12HRB335E	t	4654.79	
3	螺纹钢	14HRB335E	t	4505.20	
4	螺纹钢	16HRB335E	t	4505.20	
5	螺纹钢	10HRB400E	t	4690.00	
6	螺纹钢	12HRB400E	t	4663.59	
7	螺纹钢	14HRB400E	t	4558.00	
8	螺纹钢	16HRB400E	t	4558.00	
9	螺纹钢	18HRB400E	t	4558.00	
10	螺纹钢	20HRB400E	t	4558.00	
11	螺纹钢	25HRB400E	t	4558.00	
12	螺纹钢	32HRB400E	t	4645.98	
13	螺纹钢	φ8-12HRB500	t	5351.05	
14	螺纹钢	φ14-25HRB500	t	5082.59	
15	螺纹钢	φ28-32HRB500	t	5158.31	
16	螺纹钢	φ14-25HRB500E	t	5143.37	
17	螺纹钢	φ6HTRB600	t	5756.78	
18	螺纹钢	φ8-10HTRB600	t	5514.62	
19	螺纹钢	φ12-32HTRB600	t	5282.28	
20	C、Z型黑铁檩条(Q235)	1.6-3.2mm	t	4285.87	
21	C、Z型黑铁檩条(Q345)	1.6-3.2mm	t	4435.16	
22	C、Z型镀锌檩条(Q235)	1.6-3.2mm	t	4905.90	
23	C、Z型镀锌檩条(Q345)	1.6-3.2mm	t	5235.53	

序号	材料名称	规格	计量单位	信息价	备注
24	热镀锌等边角钢	∠40×3	t	5641.15	
25	热镀锌等边角钢	∠50×3	t	5620.95	
26	热镀锌等边角钢	∠63×5	t	5620.95	
27	热镀锌等边角钢	∠70×5	t	5620.95	
28	热镀锌等边角钢	∠80×6	t	5620.95	
29	热镀锌等边角钢	∠90×6	t	5620.95	
30	热镀锌等边角钢	∠100×6	t	5641.15	
31	热镀锌等边角钢	∠125×8	t	5641.15	
32	热镀锌不等边角钢	∠32×20×4	t	5651.75	
33	热镀锌不等边角钢	∠45×28×3	t	5620.95	
34	热镀锌不等边角钢	∠63×40×5	t	5620.95	
35	热镀锌不等边角钢	∠70×45×5	t	5620.95	
36	热镀锌不等边角钢	∠80×50×5	t	5651.75	
37	热镀锌方管	200×150×(3.0~3.5)	t	6225.12	
38	热镀锌方管	200×150×5.0	t	5824.63	
39	热镀锌无缝钢管	108×4.5	m	92.81	
40	热镀锌无缝钢管	159×6	m	178.70	
41	单层彩钢板	角驰 III760(0.5mm)聚脂漆	m ²	36.06	
42	单层彩钢板	角驰 III760(0.6mm)聚脂漆	m ²	37.74	
43	单层彩钢板	0.5厚750型墙面板聚脂漆面	m ²	31.89	
44	单层彩钢板	0.6厚750型墙面板聚脂漆面	m ²	33.55	
45	有粘结钢纹线		t	5651.94	
46	无粘结钢纹线		t	6782.32	
47	玻璃胶	300ml	支	12.00	

序号	材料名称	规格	计量单位	信息价	备注
48	镀锌铁丝	22#	kg	7.0	
49	玻纤网格布		m ²	2.25	
50	钢板网(钢丝网)	0.5mm	m ²	5.1	墙与柱梁交界处
51	钢板网(钢丝网)	0.9mm	m ²	8.2	普通
52	轻钢龙骨	60主龙	m	8.2	
53	轻钢龙骨	60副龙	m	6.2	
54	轻钢龙骨	50副龙	m	5.2	
55	铝合金地弹门	壁厚1.2mm	m ²	390.00	综合单价(含安装费)
56	铝合金平开门	壁厚1.4mm	m ²	365.00	综合单价(含安装费)
57	钢化中空玻璃	6mmLow-e(双银)+12Ar+6mm(超白)	m ²	330.00	
58	钢化中空玻璃	6mmLow-e+12Ar+6mm(超白)	m ²	300.00	
59	钢化中空玻璃	8mmLow-e(双银)+16Ar+8mm	m ²	370.00	
60	钢化中空玻璃	8mm超白Low-e(双银)+16Ar+8mm(超白)	m ²	420.00	
61	钢化中空玻璃	10mmLow-e(双银)+16Ar+10mm	m ²	420.00	
62	钢化中空玻璃	10mm超白Low-e(双银)+16Ar+10mm(超白)	m ²	460.00	
63	铝合金推拉窗	90系列	m ²	300.00	综合单价(含安装费)
64	铝合金百叶窗(有框)		m ²	340.00	综合单价(含安装费)
65	塑钢推拉窗	88系列双玻(5+9A+5钢化)	m ²	320.00	综合单价(含安装费)
66	塑钢推拉窗	88系列双玻(5+12A+5钢化)	m ²	340.00	综合单价(含安装费)
67	塑钢推拉窗	88系列双玻(6+12A+6钢化)	m ²	355.00	综合单价(含安装费)
68	塑钢推拉窗	88系列双玻(6+12A+6钢化low-e)	m ²	460.00	综合单价(含安装费)
69	断桥隔热铝合金窗	80系列low-e玻璃(5+12A+5钢化)	m ²	585.00	综合单价(含安装费)

序号	材料名称	规格	计量单位	信息价	备注
70	断桥隔热铝合金平开门	80系列low-e玻璃(5+12A+5钢化)	m ²	650.00	综合单价(含安装费)
71	断桥隔热铝合金地弹簧门	100系列low-e玻璃(6+12A+6钢化)	m ²	680.00	综合单价(含安装费)
72	断桥隔热铝合金平开窗	70系列low-e玻璃(6高透光+12A+6透明钢化玻璃)	m ²	645.00	综合单价(含安装费)
73	断桥隔热铝合金平开窗	70系列low-e玻璃(6高透光+12氩气+6透旺钢化玻璃)	m ²	745.00	综合单价(含安装费)
74	断桥隔热铝合金推拉窗	90系列low-e玻璃(6+12A+6钢化)	m ²	655.00	综合单价(含安装费)
75	断桥隔热铝合金推拉窗	86系列low-e玻璃(6+12A+6钢化)	m ²	620.00	综合单价(含安装费)
76	幕墙断桥隔热铝型材		kg	31.00	氟碳喷涂
77	玻璃幕墙铝型材		kg	29.00	粉末喷涂
78	幕墙断桥隔热铝型材		kg	31.00	粉末喷涂
79	铝合金卷帘门(含卷帘罩)	壁厚1.2mm	m ²	280.00	综合单价(含安装费)
80	组合钢模板		kg	3.54	
81	钢支撑(钢管)		kg	3.74	
82	扣件		个	4.44	
83	工具式金属脚手		kg	3.23	
84	零星卡具		kg	3.43	
七、安装金属制品					
1	内螺纹闸阀	Z15T-10K-15	只	18.69	
2	内螺纹闸阀	Z15T-10K-20	只	22.83	
3	内螺纹闸阀	Z15T-10K-25	只	33.07	
4	内螺纹闸阀	Z15T-10K-32	只	43.24	
5	内螺纹闸阀	Z15T-10K-40	只	58.54	
6	内螺纹闸阀	Z15T-10K-50	只	88.97	

序号	材料名称	规格	计量单位	信息价	备注
7	内螺纹闸阀	Z15T-10K-65	只	164.41	
8	内螺纹闸阀	Z15T-10K-80	只	237.94	
9	内螺纹闸阀	Z15T-10K-100	只	274.70	
10	法兰闸阀(暗杆)	Z45T-10-40	只	260.42	
11	法兰闸阀(暗杆)	Z45T-10-50	只	273.68	
12	法兰闸阀(暗杆)	Z45T-10-65	只	314.53	
13	法兰闸阀(暗杆)	Z45T-10-80	只	379.88	
14	法兰闸阀(暗杆)	Z45T-10-100	只	492.22	
15	法兰闸阀(暗杆)	Z45T-10-125	只	654.58	
16	法兰闸阀(暗杆)	Z45T-10-150	只	859.85	
17	法兰闸阀(暗杆)	Z45T-10-200	只	1287.72	
18	法兰闸阀(暗杆)	Z45T-10-250	只	1995.41	
19	法兰闸阀(暗杆)	Z45T-10-300	只	2800.11	
20	法兰闸阀(暗杆)	Z45T-10-350	只	4816.95	
21	法兰闸阀(暗杆)	Z45T-10-400	只	5343.86	
22	法兰闸阀(暗杆)	Z45T-10-450	只	9913.66	
23	法兰闸阀(暗杆)	Z45T-10-500	只	10449.78	
24	升降式法兰止回阀	H41T-16-15	只	40.73	
25	升降式法兰止回阀	H41T-16-20	只	49.57	
26	升降式法兰止回阀	H41T-16-25	只	64.78	
27	升降式法兰止回阀	H41T-16-32	只	83.10	

序号	材料名称	规格	计量单位	信息价	备注
28	升降式法兰止回阀	H41T-16-40	只	97.76	
29	升降式法兰止回阀	H41T-16-50	只	147.05	
30	升降式法兰止回阀	H41T-16-65	只	218.54	
31	升降式法兰止回阀	H41T-16-80	只	345.14	
32	升降式法兰止回阀	H41T-16-100	只	486.08	
33	旋启式法兰止回阀	H41T-16-50	只	162.36	
34	旋启式法兰止回阀	H41T-16-65	只	231.81	
35	旋启式法兰止回阀	H41T-16-80	只	351.29	
36	旋启式法兰止回阀	H41T-16-100	只	491.20	
37	旋启式法兰止回阀	H41T-16-125	只	694.40	
38	旋启式法兰止回阀	H41T-16-150	只	909.87	
39	旋启式法兰止回阀	H41T-16-200	只	1416.38	
40	旋启式法兰止回阀	H41T-16-250	只	2166.94	
41	旋启式法兰止回阀	H41T-16-300	只	2414.08	
八、安装电工器材					
1	一位双控荧光开关	WT-58	只	10.59	
2	二位双控荧光开关	WT-58	只	16.55	
3	三位双控荧光开关	WT-58	只	30.52	
4	四位双控荧光开关	WT-58	只	32.34	
5	一位三极插座	WT-58	只	11.54	
6	一位二、三极插座	WT-58	只	12.20	

序号	材料名称	规格	计量单位	信息价	备注
7	一位双控荧光开关带三极插座(10A)	WT-58	只	14.47	
8	一位双控荧光开关带三极插座(16A)	WT-58	只	23.27	
9	一位双控荧光开关带二、三极插座	WT-58	只	23.27	
10	一位三箱四线插座	WT-58	只	33.29	
11	一位电话插座	WT-58	只	14.09	
12	一位八芯信息插座	WT-58	只	34.80	
13	一位电视插座	WT-58	只	14.09	
14	触摸延时开关	WT-58	只	51.07	
15	声(光)控延时开关	WT-58	只	53.71	
16	一位调光开关(可断开)	WT-58	只	40.20	
17	一位调速开关(可断开)	WT-58	只	40.20	
18	插卡取电节能开关	WT-58	只	148.92	
19	二位二极插座	WT-58	只	11.54	
20	一位二极带多功能插座	WT-58	只	17.21	
21	一位双控荧光开关带二极插座	WT-58	只	12.77	
22	二位八芯信息插座	WT-58	只	64.78	
23	单控延时开关带消防接口	WT-58	只	82.60	
24	单控声光开关带消防接口	WT-58	只	95.50	
25	一位门铃荧光开关	WT-58	只	10.21	
26	一位双控荧光开关	PRODN-1	只	27.52	
27	二位双控荧光开关	PRODN-1	只	42.27	
28	三位双控荧光开关	PRODN-1	只	55.90	

序号	材料名称	规格	计量单位	信息价	备注
29	四位双控荧光开关	PRODN-1	只	71.40	
30	一位三极插座(10A)	PRODN-1	只	28.38	
31	一位三极插座(16A)	PRODN-1	只	34.05	
32	一位二、三极插座	PRODN-1	只	31.30	
33	一位双控荧光开关带三极插座(10A)	PRODN-1	只	45.87	
34	一联单控开关	WT-28	只	6.95	
35	一联双控开关	WT-28	只	8.15	
36	二联单控开关	WT-28	只	9.73	
37	二联双控开关	WT-28	只	10.83	
38	三联单控开关	WT-28	只	13.41	
39	一联三极插座 10A	WT-28	只	8.45	
40	一联三极插座 16A	WT-28	只	9.44	
41	一联二、三极插座	WT-28	只	11.92	
42	一联单控开关带三极插座	WT-28	只	10.72	
43	一联单控开关带二、三极插座	WT-28	只	15.00	
44	触摸延时带强切功能开关	WT-28	只	64.31	
45	天棚座节能灯	18W	套	155.04	
46	格栅灯	600×600×8W	套	270.30	LED
47	带应急圆盘吸顶灯	28W	套	113.22	
48	带应急圆盘吸顶灯	18W	套	108.12	
49	应急筒灯	12W	套	124.44	LED
50	双管日光灯	40W	套	46.36	

序号	材料名称	规格	计量单位	信息价	备注
51	消防应急电源	TS-D-0.5KVA	台	8950.00	
52	应急照明分配电装置	TS-FP-6206	台	4790.00	
53	回路电箱	PZ30-30-1.0	只	147.90	
54	小型断路器	FTB ₂ G-40-63A/2P	只	67.20	
55	小型断路器	FTB ₂ G-10-32A/3P	只	108.12	
56	小型断路器	FTB ₂ G-32A/2P	只	55.00	
57	小型断路器	FTB ₂ G-10-32A/4P	只	147.90	
58	小型断路器	FTB ₂ G-40-63A/4P	只	163.20	
59	小型断路器	FTB ₂ G-10-32A/3P(D)	只	118.32	
60	小型断路器	FTB ₂ G-40-63A/3P(D)	只	145.86	
61	小型断路器	FTB ₂ G-10-32A/4P(D)	只	162.18	
62	小型断路器	FTB ₂ G-40-63A/4P(D)	只	184.62	
63	漏电断路器	FTB ₂ CLE-10-32A/2P	只	122.40	
64	漏电断路器	FTB ₂ CLE-10-32A/3P	只	209.10	
65	漏电断路器	FTB ₂ CLE-10-32A/4P	只	238.68	
66	漏电断路器	FTB ₂ CLE-40-63A/2P	只	136.68	
67	漏电断路器	FTB ₂ CLE-40-63A/3P	只	238.68	
68	漏电断路器	FTB ₂ CLE-40-63A/4P	只	262.14	
69	小型断路器	FTM10-10-20A	只	42.48	
70	小型断路器	FTM10-25-32A	只	44.82	
71	小型断路器	FTM10L-10-20A	只	98.00	
72	小型断路器	FTM10L-25-32A	只	93.76	

序号	材料名称	规格	计量单位	信息价	备注
73	小型断路器	FTB ₂ G-80-100/2P	只	228.48	
74	小型断路器	FTB ₂ C-80-100/3P	只	337.62	
75	小型断路器	FTB ₂ C-80-100/4P	只	450.84	
76	隔离开关	FTG11-32-100/2P	只	48.00	
77	隔离开关	FTG11-32-100/3P	只	74.35	
78	隔离开关	FTG11-32-100/4P	只	100.01	
79	电涌保护器	FTY-20-40/2P	只	580.00	
80	电涌保护器	FTY-60A/4P	只	1040.40	
81	塑壳断路器	FTM2-20-63A/3300	只	422.28	
82	塑壳断路器	FTM2-80-160A/3300	只	609.96	
83	塑壳断路器	FTM2-180-250A/3300	只	868.02	
84	塑壳断路器	FTM2-315-400A/3300	只	1417.80	
85	塑壳断路器	FTM2-20-63A/4300	只	617.10	
86	塑壳断路器	FTM2-80-160A/4300	只	659.94	
87	塑壳断路器	FTM2-180-250A/4300	只	1275.00	
88	塑壳断路器	FTM2-315-400A/4300	只	2131.80	
89	塑壳漏电断路器	FTM2L-20-63A/3300	只	1254.60	
90	塑壳漏电断路器	FTM2L-80-160A/3300	只	1366.80	
91	塑壳漏电断路器	FTM2L-180-250A/3300	只	1693.20	
92	塑壳漏电断路器	FTM2L-20-63A/4300	只	2203.20	
93	塑壳漏电断路器	FTM2L-80-160A/4300	只	2437.80	
94	塑壳漏电断路器	FTM2L-180-250A/4300	只	2917.20	

序号	材料名称	规格	计量单位	信息价	备注
95	塑壳漏电断路器	FTM2L-320-400A/4300	只	3590.40	
九、安装消防、通风器材					
1	水流指示器	DN100	只	275.73	
2	水流指示器	DN150	只	326.23	
3	信号蝶阀	DN100	只	229.27	
4	信号蝶阀	DN150	只	318.15	
5	湿式报警阀	DN150	只	1636.20	
6	水泵结合器	DN100	只	1323.10	
7	水泵结合器	DN150	只	1939.20	
8	不锈钢消防水箱		T	1222.10	
9	气压罐	φ600	台	4282.40	
10	气压罐	φ800	台	6120.60	
11	气压罐	φ1000	台	8261.80	
12	插板阀	D600	个	1696.80	
13	单出口消防栓箱(带自救卷盘)	1800×700×240	套	1040.30	
14	单出口消火栓箱	800×650×240	套	469.65	
15	地上式消火栓	φ100	个	693.87	
16	声光报警器	J-Ei6085	只	118.17	
17	手动报警按钮	J-SAP-Ei3021	只	82.63	
18	防爆手动报警按钮	J-SAB-F-TX6142	只	159.58	
19	消防扬声器	3W	只	44.88	
20	剩余电流式电气火灾探测器	J-Ei6711N	只	1979.60	
21	接线端子箱	J-Ei6027	只	142.41	
22	广播控制模块	J-Ei6042N	只	97.88	

序号	材料名称	规格	计量单位	信息价	备注
23	模块短隔	J-Ei6060	只	65.29	
24	模块输入	J-Ei6031	只	78.55	
25	模块输入输出	J-SAP-Ei6043	只	92.83	
26	消火栓按钮	J-SAP-Ei6024	只	82.63	
27	消防电话	DH9272	只	221.19	
28	电压信号传感器	J-Ei6312	只	898.90	
29	防火门门磁开关	J-Ei6355	只	297.95	
30	火灾显示盘	J-Ei6050	只	606.00	
31	消防联动电源	J-Ei6200/10A	只	3615.80	
32	烟感防爆	JTYB-GF-TX6102	只	178.77	
33	点型光电感烟火灾探测器	JTY-GD-Ei6012	只	86.71	智能型、无极性连接
34	点型感温火灾探测器	JTW-AZR-Ei6013	只	90.79	智能型、无极性连接
35	防火桥架	100×75	m	29.35	带盖板、隔板
36	防火桥架	100×100	m	38.01	带盖板、隔板
37	防火桥架	150×100	m	41.92	带盖板、隔板
38	防火桥架	200×100	m	55.29	带盖板、隔板
39	防火桥架	200×200	m	72.75	带盖板、隔板
40	防火桥架	250×100	m	64.79	带盖板、隔板
41	防火桥架	300×100	m	74.34	带盖板、隔板
42	防火桥架	300×150	m	97.36	带盖板、隔板
43	防火桥架	300×200	m	103.34	带盖板、隔板
44	防火桥架	350×200	m	120.42	带盖板、隔板
45	防火桥架	400×100	m	109.93	带盖板、隔板

序号	材料名称	规格	计量单位	信息价	备注
46	防火桥架	400×150	m	108.23	带盖板、隔板
47	防火桥架	450×200	m	138.67	带盖板、隔板
48	防火桥架	400×200	m	127.67	带盖板、隔板
49	防火桥架	500×100	m	114.15	带盖板、隔板
50	防火桥架	600×200	m	213.94	带盖板、隔板
51	防火桥架	800×200	m	267.20	带盖板、隔板
52	槽式桥架	300×100	m	86.25	
53	槽式桥架	300×150	m	98.93	
54	槽式桥架	400×150	m	142.06	
55	梯式桥架	400×150	m	135.30	
56	梯式桥架	500×200	m	166.57	
57	梯式桥架	600×150	m	180.10	
58	梯式桥架	600×200	m	202.10	
59	梯式桥架	800×150	m	244.36	
60	梯式桥架	800×200	m	252.81	
十、安装塑料制品					
1	PPR冷水管	20×2.3	m	3.83	PN1. 6S4
2	PPR冷水管	32×3.6	m	9.54	PN1. 6S4
3	PPR冷水管	40×4.5	m	15.04	PN1. 6S4
4	PPR冷水管	63×7.1	m	35.66	PN1. 6S4
5	PPR冷水管	75×8.4	m	51.05	PN1. 6S4
6	PPR热水管	20×3.4	m	6.34	PN2.5S2.5
7	PPR热水管	32×5.4	m	15.15	PN2.5S2.5

序号	材料名称	规格	计量单位	信息价	备注
8	PPR热水管	40×6.7	m	23.35	PN2.5S2.5
9	PPR热水管	63×8.6	m	48.88	PN2.5S2.5
10	PPR热水管	75×10.3	m	73.51	PN2.5S2.5
11	PPR热水管	25×2.8	m	6.84	
12	PPR热水管	32×3.6	m	13.48	
13	PPR热水管	50×5.6	m	27.56	
14	PE给水管	1.6MPa(SDR11)φ20×2.0	m	2.34	PE100级
15	PE给水管	1.6MPa(SDR11)φ40×3.7	m	8.23	PE100级
16	PE给水管	1.6MPa(SDR11)φ75×6.8	m	28.30	PE100级
17	PE给水管	1.6MPa(SDR11)φ100×10	m	62.34	PE100级
18	PE给水管	1.6MPa(SDR11)φ160×14.6	m	131.59	PE100级
19	PE给水管	1.6MPa(SDR11)φ200×18.2	m	208.02	PE100级
20	PE给水管	1.6MPa(SDR11)φ250×22.7	m	319.45	PE100级
21	PE给水管	1.6MPa(SDR11)φ400×36.3II	m	819.33	PE100级
22	PVC阻燃电线管	中型20(305型)	m	1.78	
23	PVC阻燃电线管	中型40(305型)	m	5.08	
24	HDPE沟槽管材	DN100	m	123.82	
25	HDPE沟槽管材	DN150	m	201.86	
26	HDPE沟槽管材	DN75	m	69.57	
27	HDPE中空内螺旋管	DN100	m	119.65	
28	HDPE中空内螺旋管	DN50	m	43.62	
29	HDPE中空内螺旋管	DN75	m	71.77	
30	HTPP沟槽管材	DN100	m	123.82	

序号	材料名称	规格	计量单位	信息价	备注
31	HTPP沟槽管材	DN150	m	201.86	
32	HTPP沟槽管材	DN75	m	41.82	
十一、电线、电缆					
1	电线电缆	YJV0.6/1KV4×6mm ²	km	21293.24	
2	电线电缆	YJV0.6/1KV4×16mm ²	km	53258.93	
3	电线电缆	YJV0.6/1KV4×150mm ²	km	439102.69	
4	电线电缆	YJV0.6/1KV5×6mm ²	km	25706.15	
5	电线电缆	YJV0.6/1KV5×10mm ²	km	40679.30	
6	电线电缆	YJV0.6/1KV5×16mm ²	km	63742.54	
7	电线电缆	YJV0.6/1KV5×70mm ²	km	246052.53	
8	电线电缆	YJV0.6/1KV5×95mm ²	km	338220.80	
9	电线电缆	YJV0.6/1KV5×120mm ²	km	425993.05	
10	电线电缆	YJV0.6/KV4×25+1×16mm ²	km	92854.96	
11	电线电缆	YJV0.6/1KV4×35+1×16mm ²	km	122662.39	
12	电线电缆	YJV0.6/1KV4×50+1×25mm ²	km	165283.62	
13	电线电缆	VV0.6/1KV5×25mm ²	km	96408.72	
14	电线电缆	VV0.6/1KV5×35mm ²	km	132996.66	
15	电线电缆	VV0.6/1KV5×50mm ²	km	173117.09	
16	电线电缆	VV0.6/1KV5×70mm ²	km	247807.13	
17	电线电缆	VV0.6/1KV5×95mm ²	km	340914.94	
18	电线电缆	VV0.6/1KV5×120mm ²	km	421734.23	
19	电线电缆	VV0.6/1KV5×150mm ²	km	519093.07	
20	电线电缆	VV0.6/1KV5×185mm ²	km	646579.03	

序号	材料名称	规格	计量单位	信息价	备注
21	电线电缆	VV0.6/1KV5×240mm ²	km	831334.23	
22	电线电缆	NH-YJV-0.6/1KV4×35	m	123.82	
23	电线电缆	NH-YJV-0.6/1KV4×185	m	570.99	
24	电线电缆	WDZB-YJY-0.6/1KV-5×16	m	66.88	
25	电线电缆	WDZB-YJY-0.6/1KV4×35+1×16	m	131.70	
26	电线电缆	WDZB-YJY-0.6/1KV4×50+1×25	m	172.81	
27	电线电缆	WDZB-YJY-0.6/1KV-3×150+2×70	m	461.43	
28	电线电缆	WDZB-YJY-0.6/1KV-3×10	m	17.56	
29	电线电缆	WDZB-YJY-0.6/1KV-4×10	m	22.88	
30	电线电缆	WDZBN-YJY-0.6/1KV-4×70+1×35	m	242.54	
31	电线电缆	WDZBN-YJY-0.6/1KV-4×120+1×70	m	416.28	
32	电线电缆	WDZBN-YJY-0.6/1KV-4×95+1×50	m	325.46	
33	电线电缆	WDZBN-YJY-0.6/1KV-4×150+1×70	m	507.11	
34	电线电缆	WDZSF-YJY-0.6/1KV-4×120+1×70	m	418.68	
35	电线电缆	WDZBN-YJY-3×120+1×70	m	342.94	
36	电线电缆	WDZBN-YJV-3×120	m	276.14	
37	电线电缆	WDZBN-YJV-3×95+1×50	m	270.81	
38	电线电缆	WDZBN-YJV-3×95	m	220.04	
39	电线电缆	WDZBN-YJV-4×25+1×16	m	100.67	
40	电线电缆	WDZBN-YJ(F)E-4×10	m	41.98	
41	电线电缆	WDZBN-YJ(F)E-4×25	m	93.52	
42	电线电缆	WDZBN-YJ(F)E-4×70	m	236.95	
43	电线电缆	WDZBN-YJ(F)E-4×95	m	316.60	

序号	材料名称	规格	计量单位	信息价	备注
44	电线电缆	WDZBN-YJ(F)E-4×50+1×25	m	192.49	
45	电线电缆	WDZBN-YJ(F)E-5×4	m	23.27	
46	电线电缆	WDZBN-YJ(F)E-4×25+1×16	m	109.73	
47	电线电缆	WDZBN-YJ(F)E-4×35+1×16	m	145.70	
48	电线电缆	WDZBN-YJ(F)E-4×70+1×35	m	267.13	
49	电线电缆	WDZBN-YJ(F)E-5×10	m	49.55	
50	电线电缆	WDZBN-YJ(F)E-5×6	m	33.35	
51	电线电缆	WDZBN-YJ(F)E-4×16+1×10	m	74.92	
52	电线电缆	WDZA-YJ(F)E-3×185+2×95	m	637.11	
53	电线电缆	WDZA-YJ(F)E-3×240+2×120	m	983.42	
54	电线电缆	WDZA-YJE-4×50+1×25	m	210.21	
55	电线电缆	WDZA-YJE-4×35+1×16	m	140.76	
56	电线电缆	WDZA-YJE-4×120+1×70	m	498.85	
57	电线电缆	WDZN-BYJ-2.5	m	2.69	
58	电线电缆	WDZB-BYJ-2.5	m	2.44	
59	电线电缆	WDZB-BYJ-1.5	m	1.55	
60	电线电缆	WDZB-BYJ-10	m	9.84	
61	电线电缆	WDZB-BYJ-25	m	23.77	
62	网线	超五类	m	2.43	
63	网线	三类	m	1.57	

本期信息价格采编时间周期2019年12月1日-2019年12月31日

备注:

- 1、上述刊登材料以“国标”为准,无“国标”参照“行标”执行,材料价格单位均为“元”;
- 2、为便于材料价格采集、测算,从2018年9月起每月信息价格采编时间周期为当月1日~30日。

东台市12月主要建筑安装材料指导价

序号	材料名称	规格	计量单位	价格(元)	备注
1	细砂		t	138.00	
2	中砂		t	177.00	
3	粗砂		t	176.00	
4	碎石		t	163.00	
5	生石灰		t	499.00	
6	石灰膏		m ³	359.00	
7	二灰结石		t	177.00	
8	KP1砖	240×115×90	百块	78.00	
9	烧结节能保温空心砖	BM1 240×115×90	块	0.87	
10	矸普通实心砖	240×115×53	百块	65.00	
11	矸小型空心砌块	190×190×90	m ³	339.00	
12	蒸压砂加气矸砌块	600×200×200 (B07 A5.0)	m ³	346.00	
13	淤泥烧结多孔砖(17孔)	190×90×90	块	0.68	
14	淤泥烧结多孔砖(16孔)	190×190×90	块	0.86	
15	普通硅酸盐水泥	32.5 袋装	t	540.00	
16	普通硅酸盐水泥	42.5 袋装	t	622.00	

序号	材料名称	规格	计量单位	价格(元)	备注
17	商品混凝土	C15(泵送)	m ³	573.00	不含泵送费
18	商品混凝土	C20(泵送)	m ³	584.00	不含泵送费
19	商品混凝土	C25(泵送)	m ³	600.00	不含泵送费
20	商品混凝土	C30(泵送)	m ³	615.00	不含泵送费
21	商品混凝土	C35(泵送)	m ³	629.00	不含泵送费
22	商品混凝土	C40(泵送)	m ³	649.00	不含泵送费
23	商品混凝土	C50(泵送)	m ³	683.00	不含泵送费
24	商品混凝土	C60(泵送)	m ³	721.00	不含泵送费
25	商品混凝土	C15(非泵送型号)	m ³	563.00	
26	商品混凝土	C20(非泵送型号)	m ³	578.00	
27	商品混凝土	C25(非泵送型号)	m ³	589.00	
28	商品混凝土	C30(非泵送型号)	m ³	610.00	
29	商品混凝土	C35(非泵送型号)	m ³	626.00	
30	预应力矸空心方桩	C60	m ³	2242.00	A型
31	预应力矸空心方桩	C60	m ³	2320.00	AB型
32	预应力矸空心方桩	C80	m ³	2347.00	A型
33	预应力矸空心方桩	C80	m ³	2454.00	AB型
34	预应力高强混凝土管桩	C70	m ³	2167.00	

序号	材料名称	规格	计量单位	价格(元)	备注
35	预应力高强混凝土管桩	C80	m ³	2271.00	
36	A型预应力混凝土管桩桩尖	Φ400	只	63.00	
37	A型预应力混凝土管桩桩尖	Φ450	只	73.00	
38	A型预应力混凝土管桩桩尖	Φ500	只	99.00	
39	周转成材		m ³	1886.00	
40	普通成材		m ³	1886.00	
41	硬木成材		m ³	2137.00	
42	复合木模板	18mm	m ²	45.00	
43	EPS模塑聚苯板		m ³	562.00	
44	XPS挤塑聚苯板	防火等级B2	m ³	604.00	
45	圆钢	综合	t	4800.00	
46	螺纹钢(热轧带肋钢筋)	综合(二级)	t	4672.00	
47	螺纹钢(热轧带肋钢筋)	6-8 HRB400(三级)	t	4683.00	
48	螺纹钢(热轧带肋钢筋)	10HRB400以上(三级)	t	4589.00	
49	热镀锌钢管	DN15	t	6244.00	
50	热镀锌钢管	DN20	t	6176.00	
51	热镀锌钢管	DN25	t	5942.00	
52	热镀锌钢管	DN32	t	5857.00	

序号	材料名称	规格	计量单位	价格(元)	备注
53	热镀锌钢管	DN40	t	5809.00	
54	热镀锌钢管	DN50	t	5764.00	
55	热镀锌钢管	DN70	t	5704.00	
56	热镀锌钢管	DN80	t	5654.00	
57	热镀锌钢管	DN100	t	5644.00	
58	热镀锌钢管	DN125	t	5747.00	
59	热镀锌钢管	DN150	t	5797.00	
60	热镀锌钢管	DN200	t	5865.00	

备注：泵送商品混凝土泵送费由供需双方按市场价确定。

大丰区12月主要建筑安装材料指导价

序号	材料名称	规格	计量单位	价格(元)	备注
1	中粗砂		T	175	
2	碎石		T	165	
3	石灰膏		m ³	275	
4	KP1砖	240×115×90	百块	80	
5	蒸压砂加气混凝土砌块	600×240×200(A3.5B06)	m ³	365	A强度B干密度
6	淤泥烧结保温砖	200×95×90	百块	78	
7	碎砖		T	45	

序号	材料名称	规格	计量单位	价格(元)	备注
8	矽普通实心砖	240×115×53	百块	55	
9	矽小型空心砌块	190×190×90	块	1.3	
10	矽多孔砖	240×115×90	块	0.9	
11	普通硅酸盐水泥	32.5散装	T	565	
12	普通硅酸盐水泥	32.5袋装	T	590	
13	普通硅酸盐水泥	42.5散装	T	625	
14	普通硅酸盐水泥	42.5袋装	T	650	
15	商品混凝土	C15(泵送型)	m ³	577	不含泵送费
16	商品混凝土	C20(泵送型)	m ³	587	不含泵送费
17	商品混凝土	C25(泵送型)	m ³	602	不含泵送费
18	商品混凝土	C30(泵送型)	m ³	617	不含泵送费
19	商品混凝土	C35(泵送型)	m ³	637	不含泵送费
20	商品混凝土	C40(泵送型)	m ³	657	不含泵送费
21	商品混凝土	C45(泵送型)	m ³	682	不含泵送费
22	商品混凝土	C50(泵送型)	m ³	712	不含泵送费
23	预拌砂浆(砌筑)	DMM5散装	T	423	
24	预拌砂浆(砌筑)	DMM7.5散装	T	423	
25	预拌砂浆(砌筑)	DMM10散装	T	433	
26	预拌砂浆(抹灰)	DPM5.0散装	T	433	

序号	材料名称	规格	计量单位	价格(元)	备注
27	预拌砂浆(抹灰)	DPM10散装	T	443	
28	预拌砂浆(抹灰)	DPM15散装	T	453	
29	预拌砂浆(抹灰)	DPM20散装	T	463	
30	预拌砂浆(地面)	DSM15散装	T	438	
31	预拌砂浆(地面)	DSM20散装	T	448	
32	周转成材		m ³	2800	
33	普通成材		m ³	2600	
34	复合木模板		m ²	45	
35	圆钢	综合	T	4680	
36	螺纹钢	综合(二级)	T	4430	
37	螺纹钢	6-10 HRB400(三级)	T	4680	综合价
38	螺纹钢	12-22 HRB400(三级)	T	4480	综合价
39	螺纹钢	25 HRB400以上(三级)	T	4530	综合价
40	热镀锌钢管		T	5430	综合价
41	PPR给水管	冷水管20×2.3	m	3.83	
42	PPR给水管	冷水管25×2.8	m	6.0	
43	PPR给水管	冷水管32×3.6	m	9.54	
44	PPR给水管	热水管20×3.4	m	6.34	
45	UPVC排水管	DN50	m	5.9	

序号	材料名称	规格	计量单位	价格(元)	备注
46	UPVC排水管	DN75	m	10.2	
47	UPVC排水管	DN100	m	17.5	
48	PVC阻燃电线管	中型16	m	1.1	
49	PVC阻燃电线管	中型20	m	1.78	
50	PVC阻燃电线管	中型25	m	2.34	
51	PVC阻燃电线管	中型32	m	3.26	
52	铜芯聚氯乙烯绝缘线BV	1.5mm ² 450V/750V	m	1.0	
53	铜芯聚氯乙烯绝缘线BV	2.5mm ² 450V/750V	m	1.60	
54	铜芯聚氯乙烯绝缘线BV	4mm ² 450V/750V	m	2.50	
55	铜芯聚氯乙烯绝缘线BV	6mm ² 450V/750V	m	3.72	

附件：三级钢筋带E增加70元/吨，非泵送型混凝土减少10元/立方米。

射阳县12月主要建筑安装材料指导价

序号	材料名称	规格	计量单位	价格(元)	备注
1	细砂		t	126.00	
2	中粗砂		t	166.00	
3	碎石		t	164.00	
4	复合硅酸盐水泥	32.5 散装	t	4480.00	
5	复合硅酸盐水泥	32.5 袋装	t	490.00	
6	普通硅酸盐水泥	42.5 散装	t	560.00	

序号	材料名称	规格	计量单位	价格(元)	备注
7	普通硅酸盐水泥	42.5 袋装	t	570.00	
8	商品混凝土	C15(非泵送型号)	m ³	535.00	
9	商品混凝土	C20(非泵送型号)	m ³	550.00	
10	商品混凝土	C25(非泵送型号)	m ³	565.00	
11	商品混凝土	C30(非泵送型号)	m ³	580.00	
12	商品混凝土	C35(非泵送型号)	m ³	605.00	
13	商品混凝土	C40(非泵送型号)	m ³	630.00	
14	商品混凝土	C45(非泵送型号)	m ³	655.00	
15	商品混凝土	C50(非泵送型号)	m ³	685.00	
16	复合木模板	2440 × 1220	m ²	45.00	
17	圆钢	综合	t	4410.00	
18	螺纹钢(热轧带肋钢筋)	综合(二级)	t	4230.00	
19	螺纹钢(热轧带肋钢筋)	6-8 HRB400(三级)	t	4360.00	
20	螺纹钢(热轧带肋钢筋)	10HRB400 以上(三级)	t	4300.00	
21	碎砖		t	50.00	

建湖县12月主要建筑安装材料指导价

序号	材料名称	规格	计量单位	价格(元)	备注
1	细砂		t	125.00	

序号	材料名称	规格	计量单位	价格(元)	备注
2	中粗砂		t	173.00	
3	碎石		t	160.00	
4	彩色石子		t	200.00	
5	白石子	2#	t	140.00	
6	石灰膏		m ³	270.00	
7	普通烧结砖	240 × 115 × 53mm	百块	60.00	
8	KP1砖	240 × 115 × 90mm	百块	85.00	
9	KM1砖	190 × 190 × 90mm	百块	138.00	
10	粘土空心砖	240 × 115 × 190mm	百块	158.00	
11	粘土空心砖	240 × 115 × 240mm	百块	160.00	
12	混凝土实心砖	240 × 115 × 90mm	百块	61.00	
13	粉煤灰砖	240 × 115 × 53mm	百块	59.00	
14	矸小型空心砌块		m ³	310.00	
15	平板玻璃	5mm	m ²	28.00	
16	平板玻璃	8mm	m ²	38.00	
17	普通硅酸盐水泥	32.5袋装	t	490.00	
18	普通硅酸盐水泥	42.5袋装	t	540.00	
19	商品混凝土	C15非泵送型号	m ³	550.00	
20	商品混凝土	C20非泵送型号	m ³	565.00	

序号	材料名称	规格	计量单位	价格(元)	备注
21	商品混凝土	C25非泵送型号	m ³	580.00	
22	商品混凝土	C30非泵送型号	m ³	600.00	
23	商品混凝土	C35非泵送型号	m ³	610.00	
24	商品混凝土	C40非泵送型号	m ³	625.00	
25	商品混凝土	C45非泵送型号	m ³	640.00	
26	商品混凝土	C50非泵送型号	m ³	655.00	
27	生石灰		T	430.00	
28	玻璃	3mm	m ²	20.00	
29	周转木材		m ³	2860.00	
30	普通成材		m ³	2660.00	
31	硬木成材		m ³	3160.00	
32	圆木		m ³	2060.00	
33	复合木模板	18mm	m ²	50.00	
34	胶合板三夹	1220 × 2440mm	m ²	11.00	
35	型钢		T	4690.00	
36	钢筋(综合)		T	4640.00	
37	冷拔钢丝		T	4640.00	
38	三级钢	HRB400 6-10以内	T	4660.00	
39	三级钢	HRB400 12-25以内	T	4640.00	

序号	材料名称	规格	计量单位	价格(元)	备注
40	组合钢模板		Kg	3.40	
41	定型钢模板		Kg	3.40	
42	钢支撑(钢管)		Kg	3.60	
43	乳胶漆(外墙)		M ²	18.00	
44	石油沥青	10#	Kg	3.80	
45	石油沥青	30#	Kg	3.00	
46	石油沥青油毡	350#	M ²	2.00	

说明 1、以上建筑材料除注明者外,其他建筑材料都是实际到场价;
2、其他未公布的材料价格,按盐城市第十一期造价信息执行;
3、盐城造价信息未公布的材料价格执行定额价,决算时按实调整。

阜宁县12月主要建筑安装材料指导价

序号	材料名称	规格	计量单位	价格(元)	备注
1	中粗砂		t	175	
2	碎石		t	165	
3	生石灰		t	450	
4	石灰膏		m ³	270	
5	KP1砖	240×115×90	百块	80	
6	普通硅酸盐水泥	32.5袋装	t	523	
7	普通硅酸盐水泥	42.5袋装	t	603	
8	商品混凝土	C15(非泵送型号)	m ³	565	

序号	材料名称	规格	计量单位	价格(元)	备注
9	商品混凝土	C20(非泵送型号)	m ³	575	
10	商品混凝土	C25(非泵送型号)	m ³	585	
11	商品混凝土	C30(非泵送型号)	m ³	600	
12	商品混凝土	C35(非泵送型号)	m ³	610	
13	商品混凝土	C40(非泵送型号)	m ³	635	
14	预应力砼管桩	PC-400(95)A-C70	m	158	新苏标
15	预应力砼管桩	PC-400(95)AB-C70	m	173	新苏标
16	预应力高强砼管桩	PHC-400(95)A-C80	m	178	新苏标
17	预应力高强砼管桩	PHC-400(95)AB-C80	m	189	新苏标
18	周转成材		m ³	2800	
19	建筑模板	复合模板	m ²	45	
20	圆钢			4093	
21	螺纹钢(热轧带肋钢筋)	HRB335(二级)		4143	
22	螺纹钢(热轧带肋钢筋)	HRB400(三级)		4190	
23	UPVC排水管	DN50		5.9	
24	UPVC排水管	DN75		10.2	
25	UPVC排水管	DN110		18.74	
26	UPVC排水管	DN160		37.6	
27	PVC阻燃电线管	16		1.1	

序号	材料名称	规格	计量单位	价格(元)	备注
28	PVC阻燃电线管	20	m	1.75	
29	PVC阻燃电线管	25	m	2.34	
30	铜芯聚氯乙烯绝缘线BV	2.5mm ² 450V/750V	m	1.62	
31	铜芯聚氯乙烯绝缘线BV	4mm ² 450V/750V	m	2.53	
32	铜芯聚氯乙烯绝缘线BV	6mm ² 450V/750V	m	3.78	

滨海县12月主要建筑安装材料指导价

序号	材料名称	规格	计量单位	价格(元)	备注
1	细砂		t	125.00	
2	中粗砂		t	175.00	
3	碎石		t	160.00	
4	生石灰		t	450.00	
5	石灰膏		m ³	270.00	
6	二灰结石		t	135.00	
7	KP1砖	240 × 115 × 90	百块	82.00	
8	矽普通实心砖	240 × 115 × 53	百块	60.00	
9	矽小型空心砌块		m ³	410.00	
10	蒸压砂加气砌块	600 × 200 × 200 (B07 A5.0)	m ³	395.00	

序号	材料名称	规格	计量单位	价格(元)	备注
11	蒸压灰砂砖	240 × 115 × 53	m ³	430.00	
12	普通硅酸盐水泥	32.5 袋装	t	520.00	
13	普通硅酸盐水泥	42.5 袋装	t	620.00	
14	商品混凝土	C15(非泵送型号)	m ³	540.00	
15	商品混凝土	C20(非泵送型号)	m ³	565.00	
16	商品混凝土	C25(非泵送型号)	m ³	580.00	
17	商品混凝土	C30(非泵送型号)	m ³	595.00	
18	商品混凝土	C35(非泵送型号)	m ³	615.00	
19	商品混凝土	C40(非泵送型号)	m ³	635.00	
20	周转成材		m ³	2350.00	
21	普通成材		m ³	2100.00	
22	硬木成材		m ³	2500.00	
23	复合木模板	18mm	m ²	42.00	
24	圆钢	综合	t	4300.00	
25	螺纹钢(热轧带肋钢筋)	综合(二级)	t	4200.00	
26	螺纹钢(热轧带肋钢筋)	6-10 HRB400(三级)	t	4400.00	
27	螺纹钢(热轧带肋钢筋)	10以上 HRB400(三级)	t	4240.00	
28	热镀锌钢管	DN25	t	5710.00	
29	热镀锌钢管	DN100	t	5388.00	

序号	材料名称	规格	计量单位	价格(元)	备注
30	热镀锌钢管	Dn150	t	5607.00	
31	PPR给水管	冷水管20×2.0	m	3.30	
32	PPR给水管	冷水管25×2.3	m	5.12	
33	UPVC排水管	DN50×2.0	m	5.15	
34	UPVC排水管	DN110×3.2	m	16.50	
35	UPVC排水管	DN160×4.0	m	32.40	
36	铜芯聚氯乙烯绝缘线BV	2.5mm ² 450V/750V	m	1.70	
37	铜芯聚氯乙烯绝缘线BV	4mm ² 450V/750V	m	2.65	
38	铜芯聚氯乙烯绝缘线BV	6mm ² 450V/750V	m	3.95	

备注：其他材料参考市发布的价格

响水县12月主要建筑安装材料指导价

序号	材料名称	规格	计量单位	价格(元)	备注
1	细砂		t	100.00	
2	中粗砂		t	160.00	
3	碎砖		t	45.00	
4	碎石		t	145.00	
5	生石灰		t	430.00	
6	KM1砖	190×190×90	百块	90.00	

序号	材料名称	规格	计量单位	价格(元)	备注
7	KP1砖	240×115×90	百块	75.00	
8	免烧保温空心砖		m ³	360.00	
9	矸普通实心砖	240×115×53	百块	70.00	
10	矸小型空心砌块		m ³	420.00	
11	蒸压灰砂标准砖	240*115*53	百块	80.00	
12	蒸压灰砂多孔砖	240*115*115	百块	130.00	
13	蒸压砂加气砌块	B07 A5.0	m ³	380.00	
14	普通硅酸盐水泥	32.5 袋装	t	560.00	
15	普通硅酸盐水泥	42.5 袋装	t	650.00	
16	商品混凝土	C15(非泵送型号)	m ³	500.00	
17	商品混凝土	C20(非泵送型号)	m ³	530.00	
18	商品混凝土	C25(非泵送型号)	m ³	550.00	
19	商品混凝土	C30(非泵送型号)	m ³	570.00	
20	商品混凝土	C35(非泵送型号)	m ³	600.00	
21	预应力混凝土管桩	C60	m ³	1850.00	A型
22	预应力混凝土管桩	C60	m ³	1950.00	AB型
23	预应力高强混凝土管桩	C80	m ³	1930.00	A型
24	预应力高强混凝土管桩	C80	m ³	2030.00	AB型
25	周转成材		m ³	2350.00	

序号	材料名称	规格	计量单位	价格(元)	备注
26	普通成材		m ³	2100.00	
27	硬木成材		张	2500.00	
28	复合木模板	18mm	m ²	40.00	
29	圆钢	HRB300	t	4450.00	
30	罗纹钢(热轧带肋钢筋)	6-8 HRB400(三级)	t	4400.00	
31	罗纹钢(热轧带肋钢筋)	10HRB400以上(三级)	t	4300.00	
32	水泥彩瓦	432 × 228mm	块	3.30	
33	水泥脊瓦	380 × 240mm	块	5.90	
34	镀锌钢丝网		m ²	5.70	
35	耐碱玻纤网格布		m ²	3.00	
36	铜芯聚氯乙烯绝缘线BV	1.5mm ² 450V/750V	km	1020.00	
37	铜芯聚氯乙烯绝缘线BV	2.5mm ² 450V/750V	km	1620.00	
38	铜芯聚氯乙烯绝缘线BV	4mm ² 450V/750V	km	2540.00	
39	铜芯聚氯乙烯绝缘线BV	6mm ² 450V/750V	km	3780.00	