

# 无锡工程造价信息

2024年第五期  
(总第231期)

无锡市工程造价管理协会 主办  
(内部资料)

主 编: 位秀兰  
责任编辑: 董 云  
编 辑: 房小忠 蒋 杰  
特邀顾问: 杨继红 鲍向阳



无锡市工程造价管理协会  
公众号

地址: 无锡市滴翠路82号  
邮编: 214031  
联系电话: 0510-82739987  
电子信箱: wxzjxh@126.com  
网址: <http://www.wxgcjz.com.cn>

## 目 录

### · 典型案例 ·

- 1 承插型盘扣式钢管支撑脚手架高支模造价分析
- 7 关于某工程桩基与支护结算的分析

### · 工作研究 ·

- 11 工程量清单计价经济指标分析
- 18 江苏省建设工程招标投标中标项目台账(月报表)

### · 材料价格 ·

- 19 无锡市建设工程材料价格信息发布和使用说明
- 20 无锡市2024年5月份建设工程材料信息价
- 34 无锡市2024年5月份安装工程材料信息价
- 38 宜兴市建材信息发布调整说明
- 39 宜兴市2024年5月份建设工程材料信息价
- 43 宜兴市2024年5月份建设工程材料市场信息价

### · 市场信息 ·

- 61 无锡市建筑工程常用起重机械5月份市场租赁参考价
- 62 5月份无锡市建筑工种人工成本信息表
- 63 2023年5月至2024年5月主要建筑材料价格走势
- 64 5月份常用施工机械、周转材料市场租赁参考价格
- 65 法尔胜钢绞线5月份市场参考价格
- 65 无锡市彩色沥青5月份市场参考价格
- 66 装配式预制钢筋混凝土构件5月份市场参考价格

自2021年1月起建材品牌市场信息可登录  
无锡工程造价网(<http://www.wxgcjz.com.cn>)  
价格信息板块中的市场价格信息栏目查阅,  
也可扫描右方二维码访问。



# 承插型盘扣式钢管支撑脚手架高支模造价分析

泰州捷星建设项目管理有限公司 张翠娟

(本文摘自2021年江苏省工程造价优秀论文和典型案例汇编)

## 引言

盘扣式支撑架具有承载力高、结构稳固、安全可靠、搭拆便捷、使用寿命长、易于管理等诸多优点，被广泛应用于多种大型公建项目。按照江苏省关于切实加强建筑施工安全管理的通知（苏建质安[2020]7号）和泰州市关于加强建筑施工现场模板支架和脚手架工程安全管理的通知（泰建发[2020]336号）精神，我市自2021年5月1日起，所有新开工的房屋建筑及市政基础设施工程要求使用承插型盘扣式钢管支架，我省部分市造价管理部门出台了相应的调整计价文件，但根据施工规范要求属于高大支模的，没有提及计算调整方法。本文通过对某学校项目部分单体工程高支模板搭设实例的计算，提供招标控制价编制时的计算参考指标。

## 一、项目背景

### （一）项目概况

某学校新建项目，建筑面积28000平方米，包括行政楼、报告厅、体育馆、教学楼、实验楼、连廊、室外配套等，框架结构，抗震等级为三级，其中涉及高大支模的单体（高支模部分支撑已完成施工）包括：

1. 行政楼，框架五层，底层为架空层，顶板支模高度8.5米；
2. 连廊，框架五层，外挑部分支模高度20.3米；
3. 报告厅，框架一层，支模高度13.3米；
4. 体育馆，框架一层，支模高度12.5米。

### （二）专项设计施工方案

本项目的高支模专项设计施工方案采用承插型盘扣式钢管支撑体系（标准型支撑架）：

1. 行政楼支撑搭设的梁最大跨度14m，现浇板的支模高度8.5米；连廊支撑搭设的梁最大跨度4.5m，现浇板的支模高度20.3米；报告厅支撑搭设的梁最大跨度29m，现浇板的支模高度13.3米；体育馆支撑搭设的梁最大跨度33m，现浇板的支模高度12.5米。

2. 支撑体系：立柱杆采用镀锌钢管 $\Phi 48 \times 3.2$ ，单件长度1500mm和1000mm；水平杆采用镀锌钢管 $\Phi 48 \times 3.2$ ，单件长度600mm和900mm；立柱纵横向间距：行政楼和连

廊为(900mm, 900mm), 报告厅和体育馆为(600mm, 900mm); 水平杆件最大步距1500mm, 剪刀撑采用扣件钢管搭设。

3. 荷载设计: 模板及其支架自重(0.9KN/m<sup>2</sup>)、新浇筑混凝土自重(24KN/m<sup>3</sup>)、混凝土梁板钢筋自重(2.6KN/m<sup>3</sup>)、施工荷载(3KN/m<sup>2</sup>)、支撑脚手架集中堆放的物料自重(2KN/m<sup>2</sup>)、考虑风荷载(0.25KN/m<sup>2</sup>)。

### (三) 计算口径

1. 我省现行计价定额和相关配套文件;
2. 人工工资标准按苏建函价[2021]62号计算;
3. 管理费按26%, 利润按12%计算;
4. 钢构件按租赁考虑, 租赁公司第一次材料运送施工现场, 材料送还时, 由使用单位支付运输费, 钢管租赁费10元/吨·天(含税)。按本工程实施情况, 报告厅和体育馆租赁期90天, 行政楼和连廊租赁期60天;

5. 计税方式: 一般计税方法;

6. 热镀锌钢构件理论重量(不同厂家可能理论重量有差异):

立杆  $\phi 48*3.2*1500$ : 8.5kg/根、立杆  $\phi 48*3.2*1000$ : 6.1kg/根

水平杆  $\phi 48*2.75*900$ : 3.4kg/根

水平杆  $\phi 48*2.75*600$ : 2.4kg/根、水平杆  $\phi 48*2.75*300$ : 1.5kg/根

斜拉杆  $\phi 42*2.75(600*1500)$ : 5.8kg/根

斜拉杆  $\phi 42*2.75(900*1500)$ : 5.9kg/根

可调托撑 38#\*600: 5.0kg/根、可调底座 38#\*500: 3.7kg/根。

## 二、盘扣式支撑架用量与单价分析计算

### (一) 用量计算

1. 行政楼, 支撑搭设长80米, 宽16.25米, 高8.5米, 水平投影面积1300平方米, 空间体积(不包括板下梁体积占位, 下同)11050立方米。

构件名称	规格	数量(根)	理论重量(kg/根)	小计(t)
可调底座	38#500	2865	3.7	10.6
可调托撑	38#600	2865	5.0	14.3
立杆	$\phi 48*3.2*1500$	14325	8.5	121.8
水平杆	$\phi 48*2.75*900$	12160	3.4	41.3
水平杆	$\phi 48*2.75*600$	9120	2.4	21.9
水平杆	$\phi 48*2.75*300$	2180	1.5	3.3
斜拉杆	$\phi 42*2.75(900*1500)$	5730	5.8	33.2
合计				246.4
	空间体积(m <sup>3</sup> )			11050.0
	钢构件含量(kg/m <sup>3</sup> )			22.30

2. 连廊, 支撑搭设长58.65米, 宽19.3米, 高20.3米, 水平投影面积1132平方米, 空间体积22978.5立方米。

构件名称	规格	数量(根)	理论重量(kg/根)	小计(t)
可调底座	38#500	2505	3.7	9.3
可调托撑	38#600	2505	5.0	12.5
立杆	φ48*3.2*1500	27560	8.5	234.3
立杆	φ48*3.2*1000	8500	6.1	51.9
水平杆	φ48*2.75*900	11460	3.4	39.0
水平杆	φ48*2.75*600	22500	2.4	54.0
水平杆	φ48*2.75*300	2000	1.5	3.0
斜拉杆	φ42*2.75(900*1500)	13850	5.8	80.3
合计				484.2
空间体积(m <sup>3</sup> )				22978.5
钢构件含量(kg/m <sup>3</sup> )				21.07

3. 报告厅, 支撑搭设长40.35米, 宽31.5米, 高13.3米, 水平投影面积1271平方米, 空间体积16904.3立方米。

构件名称	规格	数量(根)	理论重量(kg/根)	小计(t)
可调底座	38#500	2976	3.7	11.0
可调托撑	38#600	2976	5.0	14.9
立杆	φ48*3.2*1500	23808	8.5	202.4
水平杆	φ48*2.75*900	15600	3.4	53.0
水平杆	φ48*2.75*600	25330	2.4	60.8
水平杆	φ48*2.75*300	3000	1.5	4.5
斜拉杆	φ42*2.75(900*1500)	18000	5.8	104.4
合计				451.0
空间体积(m <sup>3</sup> )				16904.3
钢构件含量(kg/m <sup>3</sup> )				26.68

4. 体育馆, 支撑搭设长37.5米, 宽35米, 高12.5米, 水平投影面积1312.5平方米, 空间体积16406.3立方米。

构件名称	规格	数量(根)	理论重量(kg/根)	小计(t)
可调底座	38#500	3276	3.7	12.1
可调托撑	38#600	3276	5.0	16.4
立杆	φ48*3.2*1500	22930	8.5	194.9
立杆	φ48*3.2*1000	3280	6.1	20.0
水平杆	φ48*2.75*900	14940	3.4	50.8
水平杆	φ48*2.75*600	20170	2.4	48.4
水平杆	φ48*2.75*300	1000	1.5	1.5
斜拉杆	φ42*2.75(900*1500)	19650	5.8	114.0
合计				458.1
空间体积(m <sup>3</sup> )				16406.3
钢构件含量(kg/m <sup>3</sup> )				27.92

## (二) 单价分析计算

根据以上计算，盘扣式脚手架使用量，按空间体积加权平均含量测算：

名称	行政楼	连廊	报告厅	体育馆
空间体积(m <sup>3</sup> )	11050.0	22978.5	16904.3	16406.3
钢构件含量(kg/m <sup>3</sup> )	22.3	21.07	26.68	27.92
单体用量(kg)	246415.0	484157.0	451006.7	458063.9
加权含量1(kg/m <sup>3</sup> )	21.5		27.3	
加权含量2(kg/m <sup>3</sup> )	24.3			

行政楼和连廊钢构件加权平均含量21.5kg/m<sup>3</sup>，报告厅和体育馆钢构件加权平均含量27.3kg/m<sup>3</sup>，项目总的加权平均含量24.3kg/m<sup>3</sup>。

本项目外包人工费：单位体积单价20元/立方米，换算成每单位重量单价：0.823元/kg(20÷24.3)。工作内容包括场内材料运输、搭设、拆除、拆除后材料现场打包归堆。

涉及到水平剪刀撑是采用扣件钢管搭设的，另外考虑到水平杆中，如果不符合模数时（水平构件模数是300mm），会采用扣件钢管加固，产生扣件钢管消耗量，故单价分析时还需考虑扣件钢管加固用量，本工程行政楼和连廊计算后增加0.5kg/m<sup>3</sup>，报告厅和体育馆计算后增加1.0kg/m<sup>3</sup>。以下计算分析时，行政楼和连廊按22 kg/m<sup>3</sup>计算（每吨搭设45.5立方米），报告厅和体育馆按28.3 kg/m<sup>3</sup>计算（每吨搭设35.3立方米）。

### 1. 行政楼和连廊成本单价测算

按市场价分析计算(每吨)：

人工费：22 kg/m<sup>3</sup> × 0.823元/kg × (45.5m<sup>3</sup>/吨) = 823.8元/吨；

材料使用费：考虑2%损耗因素，其他零星材料使用费(脚手板、安全网等)考虑2%；

材料使用费： $10(\text{元}/\text{吨}\cdot\text{天}) \times 60(\text{天}) \times (1+2\%) \times (1+2\%) = 624.2\text{元}/\text{吨}$ ；

机械费：汽车运输费15.0元/吨(材料归还)；

以上单价：1463.0元/吨。

钢管租赁企业增值税发票抵扣70.4元/吨(增值税率按13%计算)，成本单价1392.6元/吨。

## 2. 报告厅和体育馆成本单价测算

按市场价分析计算(每吨)：

人工费： $28.3\text{ kg}/\text{m}^3 \times 0.823\text{元}/\text{kg} \times (35.3\text{m}^3/\text{吨}) = 822.2\text{元}/\text{吨}$ ；

材料使用费：考虑2%损耗因素，其他零星材料使用费(脚手板、安全网等)考虑2%；材料使用费： $10(\text{元}/\text{吨}\cdot\text{天}) \times 90(\text{天}) \times (1+2\%) \times (1+2\%) = 936.4\text{元}/\text{吨}$ ；

机械费：汽车运输费15.0元/吨(材料归还)；

以上单价：1773.6元/吨。

钢管租赁企业增值税发票抵扣105.6元/吨(增值税率按13%计算)，成本单价1668.0元/吨。

## 3. 按现行计价定额20-27子目套价计算：

名称	行政楼/连廊(元/吨)	报告厅/体育馆(元/吨)
人工费	499.8	499.8
材料费	553.6	825.1
机械费	8.3	8.3
管理费和利润	194.1	193.1
综合单价	1255.8	1526.3

行政楼和连廊综合单价1255.8元/吨，与成本单价1392.6元/吨相比，少9.8%；报告厅和体育馆综合单价1526.3元/吨，与成本单价1668.0元/吨相比，少8.5%。

## 4. 参考现行计价定额20-27子目套价、人工增加20%计算：

名称	行政楼/连廊(元/吨)	报告厅/体育馆(元/吨)
人工费	599.8	599.8
材料费	553.6	825.1
机械费	8.3	8.3
管理费和利润	231.1	231.1
综合单价	1392.8	1664.3

行政楼和连廊综合单价1392.8元/吨(30.6元/立方米)，与成本单价1392.6元/吨相比，单价接近；报告厅和体育馆综合单价1664.3元/吨(47.1元/立方米)，与成本单价1668.0元/吨相比，单价也接近。

所以，如果采用20-27子目套价，按现行计价程序，人工增加幅度至少要达到20%，在不考虑规费、税金、下浮、钢管租赁增值税抵扣等综合因素的情况下，才能使计算的综合单价与成本单价比较接近。

### 三、结语与小结

对于承插型盘扣式支撑架高支模费用，如果作为暂估价列入招标控制价的其他项目费中，竣工结算时，双方可能会对钢管用量、租赁天数、每吨·天租金、下浮率等产生争议。为避免此类结算争议，在招标控制价编制时，建议租赁钢管项目清单按“吨”列项，综合单价由投标方自主报价，结算时按专家论证的专项施工方案调整钢管用量。

在编制招标控制价时，可以参考以下计算方法：

#### 1. 租赁钢管用量的计算

按工程性质，一般建筑高支模租赁钢管用量按 $25\text{ kg/m}^3$ 计取，大空间的建筑高支模租赁钢管用量按 $30\text{ kg/m}^3$ 计取，不同厂家的理论重量可能有差异。

#### 2. 租赁钢管套价的计算

按现行计价定额20-27子目（满堂支撑架）套价，根据搭设高度的不同，人工增加20%~30%计算，根据工程复杂程度确定租赁期限，租赁期正常按2~3个月计算。

#### 3. 高支模项目特征要注明

①盘扣式支撑架；②搭设高度？③搭设、拆除并现场打包归堆、含构件损耗等；④不符合模数时钢管扣件配套加固；

4. 在考虑高支模方案时，如果高支模搭设在钢筋混凝土楼面上，必须要考虑本层楼面负载是否所能承受高支模部分的荷载，如不能承受，本层楼板以下，也要考虑相应的支撑增加费用，如本层楼板以下也属于高支模的，这部分高支模的钢管租赁期要根据上层高支模情况相应延长。

#### 5. 高支模监测费用另外计算

在工程实施过程中，应该根据专家论证的专项施工方案，并结合现场施工情况，由跟踪审计单位、监理单位、建设单位、施工单位共同对实际用量进行确认，作为最终结算量，同时原高支模部分的有梁板模板中的支撑钢管费不能重复计取。

另外，如果按暂估价列入其他项目费时，可以考虑工程性质和钢构件租赁期：一般建筑高支模建议按 $30\sim 35$ 元/立方米（租赁期按2个月计算，租赁每延长1个月，价格调增20%）进行估算，大空间的建筑高支模建议按 $45\sim 50$ 元/立方米（租赁期按3个月计算，租赁每延长1个月，价格调增20%）进行估算。

目前，承插型盘扣式支撑架高大支模，随着搭设高度增加，难度逐步加大，钢管租赁期也会延长，考虑搭设期、支模时间、钢筋绑扎时间、混凝土浇捣、拆模等待期（高支模混凝土抗压强度要达到100%），租赁期按60~90天计算基本符合现场情况。租赁费用受目前市场供求关系影响，费用较高，与普通钢管搭设费用相比，增加费用超过25%，但承插型盘扣式支撑架在承载能力、结构稳固性、安全可靠、搭拆便捷性方面，具有普通钢管不具备的诸多优点。

## 关于某工程桩基与支护结算的分析

南京长城土地房地产资产评估造价咨询有限公司 李加昕

(本文摘选自2021年江苏省工程造价优秀论文和典型案例汇编)

**摘要:** 在工程结算审核中,从事工程造价活动的中介审核机构,应遵循客观、公正的原则,对于结算中存在的造价争议,计算与否,如何计算,必须按双方施工合同的约定,并结合相关的法律法规进行审核,切实维护工程计价参与各方的合法权益。

**关键词:** 桩基 搅拌桩 结算 争议

### 一、案例背景

受某建设单位委托,我公司对某小区施工总承包工程进行结算审核。该小区位于长三角漫滩地貌单元,场地浅部土层以软塑淤泥质土、粉土为主。设计桩基础采用钻孔灌注桩结合局部深搅桩暗墩加固,设计钻孔灌注桩结合三轴深搅桩止水帷幕作为挡土止水体系。桩基础采用桩长和持力层双控,入岩深度不小于0.5米。施工总承包合同为费率合同,以《GB50500-2013建设工程工程量清单计价规范》《GB50854-2013房屋建筑与装饰工程计量规范》《江苏省建筑与装饰工程计价定额》(2014版)(以下简称为定额)及相关法律法规为依据计量计价,工程量按实结算,总价下浮7%。

### 二、争议焦点

本工程结算时在合同理解、定额调整、施工工艺等方面均产生不少争议,主要表现在以下几方面:

#### (一) 灌注桩充盈系数争议

本工程灌注桩设计要求充盈系数不小于1.1,施工单位按照定额原始充盈系数1.2计入结算。施工单位认为重计量时双方充盈系数按1.2考虑,结算时不应调整。

#### (二) 工程桩桩长争议

本工程桩基础按摩擦端承桩设计,对灌注桩采取有效桩长和入岩深度双控。根据监理签字确认的一桩一表结合地勘报告初步判断普遍超挖3m~4m。施工单位认为从地勘报告可知持力层埋深分布不规律,无法指导旋挖机钻孔深度控制,现场通过观察反循环工艺抽出的泥浆性状判断是否入岩,并主张按一桩一表载明的实际桩长进行结算。

#### (三) 深搅桩暗墩争议



本工程地基坑中坑部位采用三轴深搅桩加固。设计桩长7m，桩径850mm，桩中心距1800mm，水泥掺量20%，空搅段水泥掺量8%。施工单位认为应按自然地面至设计桩底标高计算桩全长（并按定额计算规则+0.5m），按水泥掺量的不同分别套定额计算。

#### （四）深搅桩土方工程量争议

本工程位于长三角漫滩地貌，地下水位高，根据勘察单位出具的详勘报告，稳定水位埋深1.3m，原状土接近饱水状态。深搅桩成桩后反浆在地面留下一小堆土，施工单位认为需要将此土堆工程量单独额外计算，并入大开挖土方工程量。

#### （五）泥浆外运争议

施工单位在施工过程中配备了泥浆分离机，用以解决场地狭小无法安排足够泥浆池的问题，泥水分离后将土方外运。施工单位认为重计量时双方按泥浆外运考虑并未产生异议，因此实际如何处置泥浆不应影响清单组价。

### 三、问题分析

因为本工程体量较大，上述争议所涉及造价较大。我们按照合同约定，在相关规范的指导下谨慎分析如下：

#### （一）灌注桩充盈系数分析

施工合同约定建设单位提供完善的施工图纸后，施工单位需提交一份工程预算初稿供建设单位审核，双方达成一致意见后签署固定总价补充协议，结算时固定总价范围内价款除约定外不调整。施工单位在结算送审资料中未能提供生效的补充协议，所以施工单位“不可调整预算时达成一致的清单组价”的主张并不受到合同条款的支持，因此结算时应按实际情况重新组价。

定额<sup>[1]</sup>明确灌注桩充盈系数需根据实际使用量调整。分析监理签字确认的隐蔽工程验收记录“一桩一表”，约91%的桩充盈系数为1.09~1.13，约8%的桩为1.06~1.08，个别桩为1.14~1.18，加权平均数为1.11。这反应出当前地质条件下，泥浆护壁可以很好的保持孔壁的稳定，桩间土也有足够的强度来抵抗灌注混凝土的侧压力，因此灌注桩充盈系数应当取1.11。此项核减约280万元。

#### （二）工程桩桩长分析

持力层-2层及其上一地层地质特征如图1所示，二者的颜色相同，被泥浆裹挟后无法从颜色上区分开来。凭借泥浆性状变化判断入岩与否需要等待泥浆中岩石碎屑明显变多，又因为44m的桩长带来的泥浆变化有滞后性，按此方法施工必然产生超挖。

⑤-1	强风化泥质粉砂岩	灰黄色、棕红色，岩体组织结构大部分破坏，矿物成分呈显著变化，风砂土状，局部夹碎块，碎块手捏易碎，标贯实测击数均大于50击，本层岩体基本质量等级为V级，浸水易软化，整个场区均有分布
⑤-2	中风化泥质粉砂岩	灰黄色，棕红色，泥质、粉砂质结构，块状构造。泥质、粉砂质胶结，整，主要矿物成分为长石，岩芯采取率大于80%，属极软岩，岩体基本为V级，浸水易软化，整个场区均有分布。

图1 持力层地质特征

详勘报告粗看确实可知持力层标高在整体上分布不规律，但是仔细分析就会发现持力层标高在楼栋平面投影的小范围内具有较小的变化范围。施工单位得出“地勘报告无法指导旋挖机钻孔深度控制”的结论并导致大幅度超挖，恰恰反应出其质量把控、合同管理方面的问题。

质量控制方面：采用分区域控制入岩深度，在一定范围内取持力层标高最低值作为判定入岩的标准可以在设计要求和经济效益之间取得较好的平衡。若保守起见还可再加长1m~2m，此方法不仅可以大幅度降低桩长控制的难度，还可以提高桩长控制的精度并节省人工成本。

合同管理方面：发生合同约定范围外的事项，应当及时寻求工程签证或技术核定，以期尽可能防范风险。若在施工过程中尽早沟通、集思广益，尽早改进方法，将是施工单位成本降低、甲方风险可控、结算加快推进的三赢局面。

鉴于桩长超挖客观上加强了灌注桩的承载力，并且严格按照0.5m控制入岩深度确有实际上的困难，建设单位最终听取我们的建议，认可按单栋范围平均入岩1.5m计算桩长。此项核减约1370万元。

### （三）深搅桩暗墩分析

深搅桩桩长争议源于对设计文件的理解不同。暗墩顶至原地面设计有8%的水泥掺量，设计图纸中注明为“空搅段”，说明此处不参与坑底加固、土方施工时是要被挖除的，故不按实搅计算桩长。因此，定额计算规则对深搅桩桩长另加的0.5m应加给实搅段。又因定额在实搅段已考虑了2m内的空搅，故空搅段长度应为暗墩顶至原地面长度减2m。

对于8%的水泥掺量，因为长度扣减了2m但是水泥确实施工了，因此应将1.5m长度范围（因为有0.5m算给了实搅段）的水泥折算进空搅段合并调整定额含量。此项最终核减造价约160万元。

### （四）深搅桩土方工程量分析

深搅桩土方争议源于对定额计算规则理解不同。定额土方体积计算，以开挖前天

然密实体积为准，深搅桩施工后因浮浆隆起的土堆已在土方开挖中计算过，不再重复计算。同时灌注桩钻孔体积对应的土方工程量因为定额的这条规则实际是重复计算了的，施工单位应当注意到定额规则在此间的平衡。

#### （五）泥浆外运分析

通过上述分析可知，泥浆外运也要重新组价。第一步：通过翻阅监理日志，我们汇总出泥浆外运共166车，泥浆共计3320m<sup>3</sup>。按常规泥水比1：2反算原状土约1107m<sup>3</sup>，约占灌注桩钻孔总体积的4.7%。因此对剩余的约22450m<sup>3</sup>按土方外运处理。第二步：通过查阅“一桩一表”得到灌注桩施工总工日，据此确定泥浆分离机的台班数量，综合施工过程中已签证的台班单价得出泥浆分离机的使用费。此项核减约440万元。

### 四、结束语

经过与建设单位和施工单位多次沟通，双方最终达成一致意见，顺利完成了结算审核工作。由此我们认识到：

1. 当今房地产项目追求高周转、力求压缩资金成本，施工单位更应该加强施工前的技术准备工作，变更签证需要及时得到发包方的确认，保存好现场图片和影像资料并加强和建设单位的及时沟通；
2. 建设单位的管理人员也应该主动沟通，以便尽早发现风险、防范风险，尽量做到事前事中控制与管理；
3. 工程造价咨询人员在熟练掌握计量计价依据的同时，要加强学习，特别是同施工现场之间的结合，不断增强专业综合知识[2]。对结算中存在的争议，要遵循施工合同的约定、结合相关的法律法规进行审核，并适当运用技巧提出合情合理的建议，切实维护各参与方的合法权益，以达到双方都满意的结果。

### 参考文献

- [1] 江苏省建筑与装饰工程计价定额（2014年）[S].南京.江苏凤凰科学技术出版社，2014
- [2] 赵小帆.关于某工程造价及工期司法鉴定案例的分析[J].建筑施工与管理，2020(07)：70-71

## 工程量清单计价经济指标分析表（房屋）

本表原始数据由江苏澄建正达工程项目管理有限公司提供

### 一、工程概况

工程名称	某村居民点土建工程-四拼住宅	所在地	无锡江阴
建设单位	某村委	工程类别	建筑工程三类
建筑面积	800.3m <sup>2</sup>	定额工期	105
结构类型/层数	框架结构/-1层+地上5层	檐口高度	8.9
主要施工做法说明	（一）附录A建筑工程分部分项工程量清单		
	土（石）方工程	场地平整、土方挖运弃置	
	桩与地基基础工程	/	
	砌筑工程	MU10烧结多孔砖内外墙	
	混凝土及钢筋混凝土工程	柱梁板均为C30；圈梁、构造柱、压顶C25；均采用商品混凝土	
	厂库房大门、特种门、木结构工程	/	
	金属结构工程	/	
	屋面及防水工程	瓦屋面：琉璃瓦，30*30木挂瓦条，30*30顺水条。 屋面防水：-3+3厚双层APP改性沥青防水卷材，40厚C20细石混凝土内配双向钢筋网。	
	防腐、隔热保温工程	/	
	（二）附录B装饰装修工程分部分项工程量清单		
	楼地面工程	地面：素土夯实（夯实压系数不小于0.94）+50厚碎石+80厚C15混凝土垫层	
	墙、柱面工程	外墙面：15厚1:3水泥砂浆找平层+10厚普通防水砂浆 内墙面：12厚1:3水泥砂浆找平+8厚1:2.5水泥砂浆抹面	
	天棚工程	/	
	门窗工程	成品节能外门； 玻璃门：断桥铝合金中空玻璃6高透Low-E+12Ar+6(暖边) 玻璃窗：断桥铝合金内置遮阳一体化中空玻璃平开窗，5+19Ar+5；断桥铝合金中空玻璃平开窗，6高透Low-E+12Ar+6(暖边)；断桥铝合金中空玻璃固定窗，6+12A+6	
	油漆、涂料裱糊工程	外墙面：外墙专用腻子2道，砂底漆1道（分格），真石漆2道，单面清漆1道 内墙面：装饰另行考虑	
	其他工程	楼梯栏杆、护窗栏杆等	
	（三）附录C安装工程分部分项工程量清单		
	给排水工程		
	电气工程		
	消防工程		
暖通工程			
计价说明			

## 分部分项工程清单工程费

## (一) A、B分部分项工程(元)

分部分项工程费	其 中													
	土(石)方工程	桩工程	砌筑工程	混凝土及钢筋混凝土工程	厂库房大门木结构	金属结构工程	屋面及防水工程	防腐、隔热、保温工程	楼地面工程	墙、柱面工程	天棚工程	门窗工程	油漆涂料裱糊工程	其他工程
1069027.82	42447.64		78119.77	450857.56			150793.88		45018.49	88019.5		147050.4	66720.58	
100%	3.97%		7.31%	42.17%			14.11%		4.21%	8.23%		13.76%	6.24%	

## (二) 附录C分部分项工程

分部分项工程费	其 中				
	给排水	电气	消防		

## 措施项目清单工程费

## (一) 通用措施项目

措施项目工程费	其 中													
	现场安全文明施工	夜间施工	二次搬运	冬雨季施工	大型机械设备进出场及安拆	施工排水	施工降水	地上、地下设施, 建筑物的临时保护设施	已完工程及设备保护	临时设施	建筑工人实名制费用	智慧工地费用	工程按质论价	新冠疫情常态化防控
69827.68	46597.33									22547.1	683.25			
100%	66.73%									32.29%	0.98%			

## (二) 附录A、B措施项目工程

措施项目工程费	其 中						
	混凝土、钢筋混凝土模板及支架	脚手架费	垂直运输机械费	住宅工程分户验收	施工排水、降水	大型机械设备进出场及安拆	超高施工增加
317327.07	262749.88	17766.66	29516.4			7294.13	
100%	82.80%	5.60%	9.30%			2.30%	

## (二) 附录C措施项目工程

措施项目工程费	其 中				
	脚手架				

## 其他项目清单工程费

## (一) 附录A、B其他项目

其他项目工程费	其 中			
	暂列金额	暂估价	计日工	总承包服务费

## (二) 附录C其他项目

其他项目工程费	其 中			
	暂列金额	暂估价	计日工	总承包服务费

分部分项工程费分析表

分部分项工程费		其 中				
		人工费	材料费	机械费	管理费	利润
附录A、B	1069027.79	196330.59	758284.18	28849.37	58537.43	27026.22
	100%	18.37%	70.93%	2.70%	5.48%	2.53%
附录C						
	100.00%					

措施项目费分析表

措施项目费		其 中					
		人工费	材料费	机械费	管理费	利润	
通用项目	现场安全文明施工	46597.33					
		100%					
	夜间施工						
		100%					
	二次搬运						
		100%					
	冬雨季施工						
		100%					
	大型机械设备进出场及安拆						
		100%					
	施工排水						
		100%					
	施工降水						
		100%					
	地上、地下设施，建筑物的临时保护设施						
	100%						
已完工程及设备保护							
	100%						
临时设施	22547.1						
	100%						
建筑工人实名制费用	683.25						
	100%						
智慧工地费用							
	100%						
工程按质论价							
	100%						
新冠疫情常态化防控							
	100%						
附录A、B	混凝土、钢筋混凝土模板及支架	262749.88	128995.79	76401.66	6042.92	35105.89	16203.63
		100%	49.09%	29.08%	2.30%	0.13	0.06
	脚手架费	17766.66	7682.88	5626.11	1112.42	2288.86	1056.40
		100%	43.24%	31.67%	6.26%	0.13	0.06
	垂直运输机械费	29516.4			21388.8	5560.80	2566.80
		100%			72.46%	0.19	0.09
	住宅工程分户验收						
	100%						
施工排水、降水							
	100%						
大型机械设备进出场及安拆	7294.13			5285.6	1374.26	634.27	
	100%			72.46%	0.19	0.09	
超高施工增加							
	100%						
附录C	脚手架费						
	100%						

## 工程造价指标分析

项 目		单位工程 费用汇总	工程量清单费用				各项规 费合计	税金
			合计	其 中				
				分部分项 清单计价	措施项目 清单计价	其他项目 清单计价		
附录A、B建筑工程 装饰装修工程	元/M <sup>2</sup>	2057.282289	1819.55	1335.78	483.76		67.87	169.87
	%	100%	88.44%	64.93%	23.51%		3.30%	8.26%
附录C安装工程	元/M <sup>2</sup>							
	%							
单项工程费汇总	元/M <sup>2</sup>	2057.28	1819.55	1335.78	483.76		67.87	169.87
	%	100.00%	88.44%	64.93%	23.51%		3.30%	8.26%

## 主要人、材、机、消耗指标

## (一) 附录A、B 建筑工程 装饰装修工程

名称	单位	数量	单价	含量
人工(一类)	工日	124.00	124.00	0.155
人工(二类)	工日	2525.00	120.00	3.155
人工(三类)	工日	130.00	111.00	0.162
水泥	KG	50000.00	0.35	62.477
钢材	KG	37560.00	3.82	46.932
中砂	T	168.19	144.07	0.210
碎石	T	78.95	141.57	0.099
商品混凝土	M <sup>3</sup>	377.46	514.66	0.472
标准砖	百块	23.08	90.97	0.029
烧结多孔砖240*240*115	百块	175.13	245.00	0.219
门窗	M <sup>2</sup>	194.00	650.00	0.242

## (二) 附录C 安装工程

名称	单位	数量	单价
人工(一类)	工日		
人工(二类)	工日		
人工(三类)	工日		
机械费	元		

附注：人、材、机的品种应结合具体工程填报

## 典型建筑工程经济指标（市政）分析表（13版清单计价）

本表原始数据由无锡市建汇建设工程咨询事务所有限公司提供

### 一、工程概况

工程名称	某道路工程	工程所在地	无锡市
建设单位	某国有投资控股集团有限公司	工程类别	三类
工程全长	350m	标准断面	24m
结构层厚度	56.6cm	结构类型	水泥稳定碎石
工程特征	土方工程	1、拆除老路车行道结构，拆除老路人行道结构，拆除侧平石； 2、雨水管道沟槽土方开挖，素土回填。	
	道路工程	1、16cm 3%低剂量水泥稳定碎石，30cm 4.5%水泥稳定碎石，透层油，0.6cm下封层，6cm 中粒式沥青砼（AC-20C），粘层油，4cm 沥青玛蹄脂碎石（SMA-13）； 2、20cm级配碎石，10cm 素色透水水泥混凝土，4cm 饰面型透水水泥混凝土； 3、现有管线混凝土包管保护，井周加固。	
	雨水工程	1、管道：d1000钢筋混凝土Ⅱ级承插管；d800钢筋混凝土Ⅱ级承插管；d600钢筋混凝土Ⅱ级承插管；DN250实壁PE管； 2、砌筑井：球墨铸铁防沉降井盖D700，钢纤维混凝土井盖D700，装配式联合篦单篦雨水口。	
	污水工程	1、管道：DN400球墨铸铁管； 2、混凝土井：钢纤维混凝土井盖D700。	
	电力排管	1、管道：（5-φ200）×3CPVC管，壁厚6mm；（5-φ200）×1CPVC管，壁厚6mm；（15-φ200）×1CPVC管，壁厚6mm； 2、电力井：A型电力井、B型电力井、E型电力井。	
	交通工程	1、标识标牌：Φ600禁令标志，单悬臂I型，普通警示桩，机非隔离护栏，反光热熔型标线。	
	智能交通	1、智能交通：A1型多功能杆、200万违停抓拍球机、违停显示屏、智能终端管理设备、抱杆机箱、网络存储设备、网线、手孔井。	
	照明工程	1、挑灯：10米单挑灯（C1型多功能杆）配90W LED灯具；15米中杆灯杆（B2型多功能杆）配200W LED灯具； 2、电力电缆：RVV3*2.5，G80镀锌钢管。	
备注			



## 二、造价指标

## 三、分部分项工程费指标

项目名称		金额(元)	平均指标 (元/m <sup>2</sup> )	比例	名称	造 价		
工程造价		11566964.94	1377.02	100.00%		金额(元)	平均指标 (元/m <sup>2</sup> )	占总造价 比例
其 中	分部分项工程费	9738816.11	1159.38	84.20%	土方工程	3453544.67	520.90	29.86%
	措施项目费	659472.72	78.51	5.70%	道路工程(基层)	1973742.03	297.70	17.06%
	其它项目费	0.00	0.00	0.00%	道路工程(面层)	1607225.21	242.42	13.89%
	规费	213605.6	25.43	1.85%	雨水工程	753004.97	113.58	6.51%
	税金	955070.51	113.70	8.26%	污水工程	265894.92	40.10	2.30%
					电力排管	725502.47	109.43	6.27%
					交通工程	122085.82	18.41	1.06%
					智能交通	251006.70	37.86	2.17%
					照明工程	586809.32	88.51	5.07%

## 四、总价措施项目费(一)

名称	造 价		
	金额(元)	平均指标(元/m <sup>2</sup> )	占总造价比例
安全文明施工	179526.28	21.37	1.55%
夜间施工费			
冬雨季施工费			
行车、行人干扰			
地上、地下设施、建筑物的临时保护设施			
已完工程及设备保护			
临时设施	164211.08	19.55	1.42%
建筑工人实名制费用	2640.30	0.31	0.02%
智慧工地费用	3980.87	0.47	0.03%
新冠疫情常态化防控			
赶工措施			
工程按质论价			

## 五、单价措施项目费（二）

名称	造 价		
	金额（元）	平均指标（元/m <sup>2</sup> ）	占总造价比例
大型机械设备进退场及安拆	27615.56	3.29	0.24%
排水、降水	20584.29	2.45	0.18%
井字架	8331.60	0.99	0.07%
雨水管道视频检测费用	17298.00	2.06	0.15%
施工围挡	230000.00	27.38	1.99%
围堰			
脚手架	5284.74	0.63	0.05%

## 六、其他项目费指标

名称	造 价		
	金额（元）	平均指标（元/m <sup>2</sup> ）	占总造价比例
暂列金额			
暂估价	材料暂估价		
	专业工程暂估价		
计日工			
总承包服务费			

## 七、工料机及主要用料消耗指标

名称	数量	名称	数量	名称	数量	名称	数量
人工（工日/m <sup>2</sup> ）	1.19	中(粗)砂 (kg/mm <sup>2</sup> )	7.95	仿石材缘石 35×12.5cm (m/m <sup>2</sup> )	0.09	水泥稳定碎石3% (kg/mm <sup>2</sup> )	264.37
机械费（元/m <sup>2</sup> ）	254.54	碎石40 (kg/mm <sup>2</sup> )	53.87	仿石材缘石 20×15cm (m/m <sup>2</sup> )	0.09	水泥稳定碎石4.5% (kg/mm <sup>2</sup> )	478.85
钢筋φ10以外 (kg/mm <sup>2</sup> )	1.88	碎石60 (kg/mm <sup>2</sup> )	138.57	仿石材侧石 27.5×15cm (m/m <sup>2</sup> )	0.09	沥青玛蹄脂碎石混 合料沥青混凝土 (kg/mm <sup>2</sup> )	69.77
复合硅酸盐水泥 32.5 (kg/mm <sup>2</sup> )	3.11	生石灰 (kg/mm <sup>2</sup> )	123.54	C30粒径40粒32.5级 坍落度35-50(商品砼) (非泵送) (m <sup>3</sup> /m <sup>2</sup> )	0.03	钢筋混凝土排水管 (承插口)D600 (m/m <sup>2</sup> )	0.05

## 江苏省建设工程招标投标项目台帐（月报表）

序号	工程编号	招标人名称	工程名称	标段名称	工程类别	发包类型	中标人名称	中标价 (万元)	中标 工期	中标 时间	项目经 理名称
1	WXS202004002-X32	无锡市城市重点 建设项目管理中 心	高浪路（蠡湖大道- 长江南路）快速化 改造工程项目	高浪路快速化改造二期 （菱湖大道~长江南路） 高压燃气管线改造工程	市政基础 设施工程	公开 招标	江苏金卓建设工程有限公司	380.036882	90	2024/04/17	荀军
2	WXS202304004-X13	无锡锡宜轨道交 通有限公司	无锡至宜兴城际轨 道交通工程	无锡至宜兴城际轨道交通 工程第三方监测服务项目 02标	城市轨道 交通工程	公开 招标	江苏中设集团股份有限公司	906.000000	2086	2024/04/19	罗良华
3	WXS202304004-X12	无锡锡宜轨道交 通有限公司	无锡至宜兴城际轨 道交通工程	无锡至宜兴城际轨道交通 工程第三方监测服务项目 01标	城市轨道 交通工程	公开 招标	江苏苏州地质工程勘察院	769.644800	2086	2024/04/19	张贺涛
4	WXS202304004-X11	无锡锡宜轨道交 通有限公司	无锡至宜兴城际轨 道交通工程	无锡至宜兴城际轨道交通 工程土建监理02标	城市轨道 交通工程	公开 招标	江苏盛华工程监理咨询有限 公司	2215.459720	1721	2024/04/19	贺克升
5	WXS202304004-X10	无锡锡宜轨道交 通有限公司	无锡至宜兴城际轨 道交通工程	无锡至宜兴城际轨道交通 工程土建监理01标	城市轨道 交通工程	公开 招标	浙江江南工程管理股份有限 公司	2734.160137	2086	2024/04/19	余晓华

## 建设工程材料价格信息发布及使用说明

为合理确定和有效控制工程造价，规范工程造价信息的采集、确定和发布工作，引导建设各方合理使用材料价格信息，现将无锡市建设工程材料价格信息发布和使用说明如下：

1、建材信息价是经过多点采集、调查、分析、测算后完成，基本反映发布期内的材料市场综合价格，包含材料自采购地运至施工现场或工地仓库发生的全部费用，由材料原价、运杂费、运输损耗和采保费组成。建材信息价不属于政府定价，为非指令性价格。

2、建材市场参考价是建材市场中由于品牌、产地、品质不同，价格差异较大，不宜进行价格综合的材料，由生产商、供应商报价的信息。

3、建设工程计价时，应综合考虑项目特点及需求，结合市场实际合理确定材料价格。在合同中自行约定是否使用以及如何使用建材信息价和建材市场参考价。因使用建材信息价和建材市场参考价不当造成的经济纠纷，由使用方自行协商解决。

4、材料由于分类不同，适用增值税率不同，具体按苏建函价[2019]178号文附件中增值税税率进行测算。

无锡市住建局建筑市场监管处

## 无锡市2024年5月份建设工程材料信息价

材料代码	材料名称	规格型号	单位	含税信息价	除税信息价
A	黑色金属				
501040102	线材	HPB235 普线 6.5mm	T	4017.47	3565.52
	线材	HPB300 普线 6.5mm	T	4068.47	3610.77
501040107	圆钢	HPB235 10mm	T	4304.35	3820.04
501040108	圆钢	HPB235 12mm	T	4253.35	3774.80
501040118	圆钢	HPB235 16-25mm	T	4304.35	3820.04
501040133	圆钢	HPB235 28mm	T	4304.35	3820.04
502112001	热轧圆钢	碳结钢 A 级钢 10mm	T	4157.72	3689.96
502112002	热轧圆钢	碳结钢 A 级钢 12mm	T	4106.72	3644.71
502112003	热轧圆钢	碳结钢 A 级钢 16-28mm	T	4055.72	3599.46
501040201	螺纹钢	HRB335 10mm	T	4150.07	3683.17
501040202	螺纹钢	HRB335 12mm	T	4099.07	3637.92
501040204	螺纹钢	HRB335 16-25mm	T	4027.67	3574.57
501040209	螺纹钢	HRB335、20MnSi 28-32mm	T	4058.27	3601.72
501040210	螺纹钢	HRB335、20MnSi 36-40mm	T	4331.12	3843.80
	盘螺	三级 HRB400 6mm	T	4195.97	3723.89
	盘螺	三级 HRB400 8mm	T	3981.77	3533.85
501040215	螺纹钢	三级 HRB400 10mm	T	4150.07	3683.17
501040216	螺纹钢	三级 HRB400 12mm	T	4099.07	3637.92
501040217	螺纹钢	三级 HRB400 14mm	T	4027.67	3574.57
501040218	螺纹钢	三级 HRB400 16-25mm	T	4027.67	3574.57
	螺纹钢	三级 HRB400 28-32mm	T	4058.27	3601.72
	螺纹钢	三级 HRB400 36-40mm	T	4331.12	3843.80
	抗震螺纹钢	三级 HRB400E 12mm	T	4129.67	3665.07
	抗震螺纹钢	三级 HRB400E 14mm	T	4058.27	3601.72
	抗震螺纹钢	三级 HRB400E 16-25mm	T	4027.67	3574.57
501011102	工字钢	Q235 12#	T	3821.28	3391.46
501011106	工字钢	Q235 25#	T	3892.68	3454.81
501011107	工字钢	Q235 36#	T	3892.68	3454.81
501011108	工字钢	Q235 40#	T	3892.68	3454.81
501010702	热轧槽钢	Q235 8#	T	3862.08	3427.66

材料代码	材料名称	规格型号	单位	含税信息价	除税信息价
501010704	热轧槽钢	Q235 16#	T	3872.28	3436.71
501010710	热轧槽钢	Q235 25#	T	3902.88	3463.86
501030105	角钢	L50*5	T	3913.08	3472.91
501030137	角钢	L63*6	T	3862.08	3427.66
501030140	角钢	L100*10	T	3902.88	3463.86
503134001	热轧钢板	6mm Q235A/B	T	4583.68	4067.95
503134002	热轧钢板	8mm Q235A/B	T	4257.28	3778.36
503134003	热轧钢板	10mm Q235A/B	T	4318.48	3832.66
503134004	热轧钢板	12mm Q235A/B	T	4226.68	3751.22
503134005	热轧钢板	14-20mm Q235A/B	T	4114.48	3651.67
503134006	热轧钢板	25mm Q235A/B	T	4185.88	3715.02
503134007	热轧钢板	28mm Q235A/B	T	4185.88	3715.02
503134008	热轧钢板	30mm Q235A/B	T	4185.88	3715.02
503134009	热轧厚钢板	40mm Q235A/B	T	4043.08	3588.32
<b>B</b>	<b>木材及制品</b>				
403021207	复合木模板	2440*1220*18mm	m <sup>2</sup>	44.10	39.18
402010102	白松板材	厚度 30mm	m <sup>3</sup>	3066.71	2721.36
402010103	白松板材	厚度 40mm	m <sup>3</sup>	3321.71	2947.60
402010202	红松板材	厚度 30mm	m <sup>3</sup>	3270.71	2902.35
402010203	红松板材	厚度 40mm	m <sup>3</sup>	3423.71	3038.09
402010602	杉木成材	厚度 30mm	m <sup>3</sup>	3423.71	3038.09
402010603	杉木成材	厚度 40mm	m <sup>3</sup>	3576.71	3173.84
	红柳安成材	厚度 20-39mm	m <sup>3</sup>	4912.91	4359.33
	黄柳安成材	厚度>40mm	m <sup>3</sup>	5881.91	5219.04
	纤维板	3*1050*2100	张	80.78	71.68
	纤维板	4*1050*2100	张	89.96	79.82
	中密度纤维板	9*1220*2440	张	96.73	85.84
	中密度纤维板	12*1220*2440	张	106.11	94.18
	中密度纤维板	15*1220*2440	张	115.50	102.52
403010101	胶合板	3*1220*2440	张	73.74	65.43
403010201	胶合板	5*1220*2440	张	90.06	79.91
	樱桃木企口地板	90cm	m <sup>2</sup>	274.21	236.19
	白桃木企口地板	90cm	m <sup>2</sup>	255.30	219.90
	桦木企口地板	90cm	m <sup>2</sup>	226.93	195.47

材料代码	材料名称	规格型号	单位	含税信息价	除税信息价
	榉木企口地板	90cm	m <sup>2</sup>	293.12	252.48
	免漆硬木地板	90cm	m <sup>2</sup>	203.82	175.56
	装饰木条(柳安)	1公分	m	33.62	28.96
	装饰木条(泡桐木)	1公分	m	37.82	32.58
	木踢脚板(泡桐木)120		m	34.67	29.86
	木踢脚板(泡桐木)150		m	43.07	37.10
<b>C</b>	<b>水泥</b>				
04010109	普通硅酸盐水泥	42.5级 散装	T	342.76	304.69
04010110	普通硅酸盐水泥	42.5级 包装	T	383.56	340.89
04010115	普通硅酸盐水泥	52.5级 散装	T	373.36	331.84
04010116	普通硅酸盐水泥	52.5级 包装	T	414.16	368.03
04010605	砌筑水泥	32.5级 散装	T	312.16	277.54
04010606	砌筑水泥	32.5级 包装	T	337.66	300.16
<b>D</b>	<b>砖、瓦、砂、石、灰</b>				
	承重混凝土多孔砖	240×115×90 MU10	m <sup>3</sup>	335.13	297.81
	承重混凝土多孔砖	190×90×90 MU10	m <sup>3</sup>	340.13	302.25
	蒸压砂加气混凝土砌块	A3.5 B06	m <sup>3</sup>	351.59	312.45
	蒸压砂加气混凝土砌块	A5.0 B06	m <sup>3</sup>	373.19	331.62
	蒸压砂加气混凝土砌块	A7.5 B06	m <sup>3</sup>	398.19	353.80
	粉煤灰加气混凝土砌块	A3.5 B06	m <sup>3</sup>	298.60	265.44
	粉煤灰加气混凝土砌块	A5.0 B06	m <sup>3</sup>	318.60	283.18
	粉煤灰蒸压砖	240×115×53 MU10	m <sup>3</sup>	364.63	323.63
	粉煤灰蒸压砖	240×115×53 MU15	m <sup>3</sup>	374.63	332.51
	粉煤灰蒸压砖	190×90×53 MU10	m <sup>3</sup>	432.63	383.83
	粉煤灰蒸压砖	190×90×53 MU15	m <sup>3</sup>	452.63	401.58
	矽小型空心砌块	MU3.5	m <sup>3</sup>	276.98	246.22
	矽小型空心砌块	MU5	m <sup>3</sup>	282.98	251.55
	矽小型空心砌块	MU7.5	m <sup>3</sup>	287.98	255.98
	矽小型空心砌块	MU10	m <sup>3</sup>	292.98	260.42
	矽小型空心砌块	MU15	m <sup>3</sup>	297.98	264.85
	矽小型空心砌块	MU20	m <sup>3</sup>	307.98	273.73
101020301	黄砂	中、粗混合	T	148.31	143.57
	细砂		T	102.41	98.98
	绿豆砂		T	186.29	180.35

材料代码	材料名称	规格型号	单位	含税信息价	除税信息价
104010101	块石	100-400mm	T	148.31	143.57
	砌筑块石		T	152.39	147.53
	毛片	100-200	T	104.96	101.46
	石屑		T	82.52	79.66
101010101	白石屑		T	110.06	106.41
102010301	石子	5-16.5mm	T	148.31	143.57
102010302	石子	5-31.5mm	T	148.31	143.57
102010303	石子	5-40mm	T	148.31	143.57
102010304	石子	50-80mm	T	148.31	143.57
	石灰	综合	T	556.41	539.72
105010201	石灰膏		m <sup>3</sup>	400.68	388.43
	纸筋灰		m <sup>3</sup>	191.95	185.67
<b>E</b>	<b>门、窗类</b>				
	65系列铝合金内平开窗	粉末喷涂,壁厚1.8mm,24mm隔热穿条,5Low-E+19A+5,K值:2.4	m <sup>2</sup>	800.00	709.77
	65系列铝合金内平开窗	粉末喷涂,壁厚1.8mm,24mm隔热穿条,5Low-E+19A(内置百叶)+5,K值:2.4	m <sup>2</sup>	990.00	878.34
	65系列铝合金内平开窗	粉末喷涂,壁厚1.8mm,24mm隔热穿条,5+6A+5+6A+5,K值:2.4	m <sup>2</sup>	880.00	780.75
	65系列铝合金外平开窗	粉末喷涂,壁厚1.8mm,24mm隔热穿条,5Low-E+19A+5,K值:2.4	m <sup>2</sup>	935.00	829.54
	65系列铝合金外平开窗	粉末喷涂,壁厚1.8mm,24mm隔热穿条,5Low-E+19A(内置百叶)+5,K值:2.4	m <sup>2</sup>	1110.00	984.80
	65系列铝合金外平开窗	粉末喷涂,壁厚1.8mm,24mm隔热穿条,5+6A+5+6A+5,K值:2.4	m <sup>2</sup>	1093.00	969.72
	65系列铝合金上悬窗	粉末喷涂,壁厚1.8mm,24mm隔热穿条,5Low-E+19A+5,K值:2.4	m <sup>2</sup>	930.00	825.11
	65系列铝合金上悬窗	粉末喷涂,壁厚1.8mm,24mm隔热穿条,5Low-E+19A(内置百叶)+5,K值:2.4	m <sup>2</sup>	1140.00	1011.42
	65系列铝合金上悬窗	粉末喷涂,壁厚1.8mm,24mm隔热穿条,5+6A+5+6A+5,K值:2.4	m <sup>2</sup>	1010.00	896.08
	100系列铝合金推拉窗	粉末喷涂,壁厚1.8mm,24mm隔热穿条,5Low-E+19A+5,K值:2.4,气密性6级	m <sup>2</sup>	800.00	709.77
	100系列铝合金推拉窗	粉末喷涂,壁厚1.8mm,24mm隔热穿条,5Low-E+19A(内置百叶)+5,K值:2.4,气密性6级	m <sup>2</sup>	1030.00	913.83
	100系列铝合金推拉窗	粉末喷涂,壁厚1.8mm,24mm隔热穿条,5+6A+5+6A+5,K值:2.4,气密性6级	m <sup>2</sup>	880.00	780.75
	100系列铝合金推拉门	粉末喷涂,壁厚2.2mm,24mm隔热穿条,5+6A+5+6A+5	m <sup>2</sup>	820.00	727.51
	100系列铝合金推拉门	粉末喷涂,壁厚2.2mm,24mm隔热穿条,5Low-E+19A+5	m <sup>2</sup>	740.00	656.54
	65系列铝合金平开门	粉末喷涂,壁厚2.2mm,24mm隔热穿条,5+6A+5+6A+5	m <sup>2</sup>	1045.00	927.14



材料代码	材料名称	规格型号	单位	含税信息价	除税信息价
	65系列铝合金平开门	粉末喷涂, 壁厚 2.2 mm, 24mm 隔热穿条, 5Low-E+19A+5	m <sup>2</sup>	965.00	856.16
	58系列有框铝合金弹簧门	粉末喷涂, 壁厚 2.2 mm, 14.8mm 隔热穿条, 5Low-E+12A+5	m <sup>2</sup>	1230.00	1091.27
	58系列有框铝合金弹簧门	粉末喷涂, 壁厚 2.2 mm, 14.8mm 隔热穿条, 5+12A+5	m <sup>2</sup>	1205.00	1069.09
	88系列塑钢推拉窗	双色共挤彩色, 壁厚 2.5mm, 钢衬 1.5mm, 5+12A+5, 气密性 6级	m <sup>2</sup>	480.00	425.86
	88系列塑钢推拉窗	双色共挤彩色, 壁厚 2.5mm, 钢衬 1.5mm, 5Low-E+12A+5, K值: 2.2, 气密性 6级	m <sup>2</sup>	508.00	450.70
	88系列塑钢推拉窗	双色共挤彩色, 壁厚 2.5mm, 钢衬 1.5mm, 5Low-E+12Ar+5, K值: 2.0, 气密性 6级	m <sup>2</sup>	518.00	459.58
	60系列塑钢平开窗	双色共挤彩色, 壁厚 2.5mm, 钢衬 1.5mm, 5+12A+5, 气密性 6级	m <sup>2</sup>	609.00	540.31
	60系列塑钢平开窗	双色共挤彩色, 壁厚 2.5mm, 钢衬 1.5mm, 5Low-E+12A+5, K值: 2.2, 气密性 6级	m <sup>2</sup>	620.00	550.07
	60系列塑钢平开窗	双色共挤彩色, 壁厚 2.5mm, 钢衬 1.5mm, 5Low-E+12Ar+5, K值: 2.0, 气密性 6级	m <sup>2</sup>	630.00	558.94
	88系列塑钢推拉门	双色共挤彩色, 壁厚 2.8mm, 钢衬 2.0mm, 5+12A+5	m <sup>2</sup>	477.00	423.20
	88系列塑钢推拉门	双色共挤彩色, 壁厚 2.8mm, 钢衬 2.0mm, 5Low-E+12A+5	m <sup>2</sup>	497.00	440.94
	60系列塑钢平开门	双色共挤彩色, 壁厚 2.8mm, 钢衬 2.0mm, 5+12A+5	m <sup>2</sup>	580.00	514.58
	60系列塑钢平开门	双色共挤彩色, 壁厚 2.8mm, 钢衬 2.0mm, 5Low-E+12A+5	m <sup>2</sup>	603.00	534.99
	50系列铝合金百叶窗	粉末喷涂, 壁厚 1.4 mm, 间距≤60 mm, 防雨	m <sup>2</sup>	560.00	496.84
	50系列铝合金百叶窗	粉末喷涂, 壁厚 1.4 mm, 间距≤120 mm, 空调通风	m <sup>2</sup>	400.00	354.88
	65系列铝合金耐火窗	粉末喷涂, 壁厚 1.8 mm, 24mm 隔热穿条, 5Low-E+12A+6 防火, K值: 2.2, 耐火时间≤1.0h	m <sup>2</sup>	1350.00	1197.74
	65系列铝合金耐火窗	粉末喷涂, 壁厚 1.8 mm, 24mm 隔热穿条, 5Low-E+19A (内置百叶)+6 防火, K值: 2.4, 耐火时间≤1.0h	m <sup>2</sup>	1520.00	1348.56
	65系列铝合金耐火窗	粉末喷涂, 壁厚 1.8 mm, 24mm 隔热穿条, 5Low-E+12A+6 防火, K值: 2.2, 耐火时间≤1.0h, 隐藏式	m <sup>2</sup>	1435.00	1273.15
	65系列铝合金耐火窗	粉末喷涂, 壁厚 1.8 mm, 24mm 隔热穿条, 5Low-E+19A (内置百叶)+6 防火, K值: 2.4, 耐火时间≤1.0h, 隐藏式	m <sup>2</sup>	1615.00	1432.85
	60系列标准附框	60*24PVC 节能附框	m <sup>2</sup>	100.00	88.72
	92系列标准附框	92*24PVC 节能附框	m <sup>2</sup>	120.00	106.47
	110系列标准附框	110*24PVC 节能附框	m <sup>2</sup>	135.00	119.77

注: 以上门窗制作均采用国产优质品牌型材、五金件, 不含安装。窗型为常规窗型, 特殊窗型及异形窗则根据实际进行核算。



材料代码	材料名称	规格型号	单位	含税信息价	除税信息价
	预应力混凝土管桩 (JGJ/T406-2017)  1. 本信息价均为单节桩长 $\geq 10\text{m}$ ,如遇9m(含9m)以下短桩分别增加: $\Phi 400$ :10元/米, $\Phi 500$ :12元/米, $\Phi 600$ :20元/米。 2. 如遇B型桩则在以上单价里增加: $\Phi 400$ :40元/米, $\Phi 500$ :50元/米, $\Phi 600$ :60元/米。 3. 如遇C型桩则在以上单价里增加: $\Phi 500$ :60元/米, $\Phi 600$ :70元/米。 4. 如遇D型桩则在以上单价里增加: $\Phi 400$ :60元/米, $\Phi 500$ :70元/米, $\Phi 600$ :80元/米。	PRC 400I(95)AB-C80	m	270.00	239.55
		PRC 400II(95)AB-C80	m	255.00	226.24
		PRC 500I(100)AB-C80	m	390.00	346.01
		PRC 500II(100)AB-C80	m	355.00	314.96
		PRC 500I(125)AB-C80	m	430.00	381.50
		PRC 500II(125)AB-C80	m	415.00	368.19
		PRC 600I(110)AB-C80	m	510.00	452.48
		PRC 600II(110)AB-C80	m	445.00	394.81
		PRC 600I(130)AB-C80	m	555.00	492.40
		PRC 600II(130)AB-C80	m	510.00	452.48
	预制混凝土劲性体管桩 (T/JJCTS6-2021)  1. 本信息价均为单节桩长 $\geq 10\text{m}$ ,如遇9m(含9m)以下短桩分别增加: $\Phi 300$ :8元/米, $\Phi 400$ :10元/米, $\Phi 500$ :12元/米。 2. 如遇II型桩则在以上单价里增加: $\Phi 300$ :8元/米, $\Phi 400$ :10元/米, $\Phi 500$ :15元/米。 3. 如遇III型桩则在以上单价里增加: $\Phi 300$ :15元/米, $\Phi 400$ :20元/米, $\Phi 500$ :30元/米。 4. 如遇IV型桩则在以上单价里增加: $\Phi 400$ :30元/米。(以上均为含税价)	PST 300I (60)-C80	m	165.00	146.39
		PST 400I (60)-C80	m	180.00	159.70
		PST 400I (80)-C80	m	190.00	168.57
		PST 500I (65)-C80	m	235.00	208.49
		PST 500I (80)-C80	m	245.00	217.37
	先张法预应力混凝土实心方桩 (Q321183 JH001-2020)  1、如遇抗拔桩单节,则在以上抗拔两节成交基础上减去。边长300:2元/米,边长350/400:3元/米,边长450:5元/米,边长500:11元/米。 2、如遇抗压单节/两节(不含套筒)则在以上抗拔两节成交基础上分别减少:边长250:10元/米,边长300:14元/米,边长350:18元/米,边长400:22元/米,边长450:30元/米,边长500:40元/米。短桩5-9米,每米增加10-20元。(以上均为含税价)	YRS-30A	m	195.00	173.01
		YRS-30B	m	210.00	186.31
		YRS-35A	m	245.00	217.37
		YRS-35B	m	270.00	239.55
		YRS-40A	m	285.00	252.86
		YRS-40B	m	320.00	283.91
		YRS-45A	m	315.00	279.47
		YRS-45B	m	340.00	301.65
		YRS-50A	m	400.00	354.88
		YRS-50B	m	420.00	372.63

材料代码	材料名称	规格型号	单位	含税信息价	除税信息价	
	预应力空心方桩 (苏 TZG 01-2021)	HKFZ-300A(140)	m	155.00	137.52	
		HKFZ-300AB(140)	m	170.00	150.83	
		HKFZ-350A(190)	m	185.00	164.13	
		HKFZ-350AB(190)	m	200.00	177.44	
04290418		HKFZ-400A(250)	m	255.00	226.24	
04290419		HKFZ-400AB(250)	m	260.00	230.67	
		HKFZ-400A(200)	m	235.00	208.49	
		HKFZ-400AB(200)	m	265.00	235.11	
04290424		HKFZ-450A(250)	m	305.00	270.60	
04290425		HKFZ-450AB(250)	m	315.00	279.47	
		HKFZ-450A(280)	m	310.00	275.04	
		HKFZ-450AB(280)	m	320.00	283.91	
04290430		HKFZ-500A(300)	m	345.00	306.09	
04290431		HKFZ-500AB(300)	m	365.00	323.83	
		HKFZ-550A(350)	m	445.00	394.81	
		HKFZ-550AB(350)	m	455.00	403.68	
		HKFZ-600A(400)	m	500.00	443.61	
		HKFZ-600AB(400)	m	505.00	448.04	
		预制方桩 (苏 GT25-2013 图集)	AZH-30-12A	m	155.00	137.52
			AZH-35-12A	m	185.00	164.13
	AZH-40-12A		m	235.00	208.49	
	AZH-45-12A		m	285.00	252.86	
	AZH-50-10A		m	340.00	301.65	
	预应力混凝土竹节桩 (Q320582 ZD020-2021)	T-PC-A400-370(95)	m	190.00	168.57	
		T-PC-A500-460(110)	m	295.00	261.73	
		T-PC-A600-560(120)	m	400.00	354.88	
		T-PHC-A400-370(95)	m	215.00	190.75	
		T-PHC-B400-370(95)	m	220.00	195.19	
		T-PHC-A500-460(110)	m	325.00	288.34	
		T-PHC-B500-460(110)	m	350.00	310.52	
		T-PHC-A600-560(120)	m	410.00	363.76	
		T-PHC-B600-560(120)	m	415.00	368.19	

材料代码	材料名称	规格型号	单位	含税信息价	除税信息价
	螺锁式连接预应力混凝土实心异型方桩 (JGJ/T405-2017)  本信息价均为单节桩长 $\geq 10\text{m}$ 。 $\phi 350$ 短桩(含9m)平均增加8元/m, $\phi 400$ 短桩(含9m)平均增加10元/m, $\phi 450$ 短桩(含9m)平均增加15元/m, $\phi 500$ 短桩(含9m)平均增加18元/m	SPS-A350-310-00	m	280.00	248.42
		SPS-AB350-310-00	m	300.00	266.16
		SPS-A400-360-00	m	320.00	283.91
		SPS-AB400-360-00	m	340.00	301.65
		SPS-A450-400-00	m	365.00	323.83
		SPS-AB450-400-00	m	385.00	341.58
		SPS-A500-450-00	m	450.00	399.25
		SPS-AB500-450-00	m	470.00	416.99
		SPS-A550-480-00	m	520.00	461.35
		SPS-AB550-480-00	m	540.00	479.09
	花格	300*300	只	6.30	5.43
	花格	450*450	只	26.27	22.62
	商品砼	C10 非泵送混凝土	立方米	417.00	405.09
	商品砼	C15 非泵送混凝土	立方米	432.00	419.66
	商品砼	C20 非泵送混凝土	立方米	447.00	434.24
	商品砼	C25 非泵送混凝土	立方米	462.00	448.81
	商品砼	C30 非泵送混凝土	立方米	482.00	468.24
	商品砼	C35 非泵送混凝土	立方米	502.00	487.67
	商品砼	C40 非泵送混凝土	立方米	522.00	507.09
	商品砼	C45 非泵送混凝土	立方米	542.00	526.52
	商品砼	C50 非泵送混凝土	立方米	562.00	545.95
	商品砼	C55 非泵送混凝土	立方米	592.00	575.10
	商品砼	C60 非泵送混凝土	立方米	622.00	604.24
	商品砼	C10 泵送混凝土	立方米	437.00	424.52
	商品砼	C15 泵送混凝土	立方米	452.00	439.09
	商品砼	C20 泵送混凝土	立方米	467.00	453.66
	商品砼	C25 泵送混凝土	立方米	482.00	468.24
	商品砼	C30 泵送混凝土	立方米	502.00	487.67
	商品砼	C35 泵送混凝土	立方米	522.00	507.09
	商品砼	C40 泵送混凝土	立方米	542.00	526.52
	商品砼	C45 泵送混凝土	立方米	562.00	545.95
	商品砼	C50 泵送混凝土	立方米	587.00	570.24
	商品砼	C55 泵送混凝土	立方米	617.00	599.38
	商品砼	C60 泵送混凝土	立方米	647.00	628.52
80010321	预拌(干粉)砂浆	DMM5.0 (砌筑)(散装)	吨	364.50	323.39
80010322		DMM7.5 (砌筑)(散装)	吨	374.50	332.26
80010323		DMM10 (砌筑)(散装)	吨	384.50	341.13

材料代码	材料名称	规格型号	单位	含税信息价	除税信息价	
80010324	预拌(干粉)砂浆	DMM15 (砌筑)(散装)	吨	394.50	350.00	
80010325		DMM20 (砌筑)(散装)	吨	414.50	367.75	
80010521		DPM5.0 (抹灰)(散装)	吨	374.50	332.26	
80010522		DPM7.5 (抹灰)(散装)	吨	384.50	341.13	
80010523		DPM10 (抹灰)(散装)	吨	394.50	350.00	
80010524		DPM15 (抹灰)(散装)	吨	404.50	358.88	
80010525		DPM20 (抹灰)(散装)	吨	414.50	367.75	
80010721		DSM15 (地面)(散装)	吨	394.50	350.00	
80010722		DSM20 (地面)(散装)	吨	404.50	358.88	
80010723		DSM25 (地面)(散装)	吨	414.50	367.75	
		1号窨井盖	600*600	只	34.67	29.86
		1号窨井圈	600*600	只	39.92	34.39
	2号窨井盖	700*700	只	42.02	36.20	
	2号窨井圈	700*700	只	50.43	43.44	
	3号窨井盖	800*800	只	47.28	40.72	
	3号窨井圈	800*800	只	59.88	51.58	
	空调箱	80*200	套	71.44	61.54	
	空调箱	60*160	套	76.69	66.06	
	空调箱	80*200	套	88.25	76.02	
	住宅烟道					
苏 J19-2006 图集 ( 砼烟道 )						
	A-1	250*300*2900	节	148.13	127.60	
	A-2	250*350*2900	节	163.89	141.17	
	A-3	350*450*2900	节	173.35	149.32	
	A-4	350*500*2900	节	194.36	167.42	
	A-5	400*550*2900	节	204.87	176.47	
	B-1 卫	250*250*2900	节	141.83	122.17	
	B-2 卫	250*350*2900	节	162.84	140.27	
	防火隔离门		套	66.19	57.01	
	不锈钢防火止逆阀	150	只	98.76	85.07	
	不锈钢无动力风帽	350	只	346.70	298.64	
	不锈钢无动力风帽	450	只	462.26	398.18	
	不锈钢无动力风帽	550	只	577.83	497.73	
高强度耐火烟气道苏 J19-2009 图集						
	A9	500*250*2900-3000	节	450.00	399.25	
	A24	500*350*2900-3000	节	480.00	425.86	

材料代码	材料名称	规格型号	单位	含税信息价	除税信息价
	A35	500*450*2900-3000	节	554.00	491.52
	B15	250*250*2900-3000	节	414.80	368.02
	B35	250*350*2900-3000	节	462.40	410.25
	防火止回阀 $\phi$ 150- $\phi$ 100		只	105.00	93.16
	普通水泥风帽(统一尺寸)		套	150.00	133.08
	无动力风机(全不锈钢) $\phi$ 350		套	430.00	381.50
	无动力风机(全不锈钢) $\phi$ 450		套	530.00	470.22
<b>G</b>	<b>五金</b>				
	镀锌铁丝	东南一方五金机电有限公司提供	kg	5.79	5.14
	铁钉	20mm 东南一方五金机电有限公司提供	kg	5.74	5.10
	铁钉	东南一方五金机电有限公司提供	kg	5.74	5.10
	钢钉	40mm 东南一方五金机电有限公司提供	kg	5.64	5.01
	钢钉	50mm 东南一方五金机电有限公司提供	kg	5.54	4.92
	钢钉	70mm 东南一方五金机电有限公司提供	kg	5.54	4.92
	电焊条	东南一方五金机电有限公司提供	kg	6.10	5.41
	镀锌铁丝网	0.9*12.7*12.7mm	平方米	10.51	9.05
	铁膨胀	6*65 东南一方五金机电有限公司提供	只	0.79	0.68
	铁膨胀	8*80 东南一方五金机电有限公司提供	只	0.89	0.77
	铁膨胀	10*95 东南一方五金机电有限公司提供	只	1.37	1.18
	铁膨胀	12*110 东南一方五金机电有限公司提供	只	1.58	1.36
	铁膨胀	16*150 东南一方五金机电有限公司提供	只	2.63	2.26
	插销	100 东南一方五金机电有限公司提供	百个	109.26	94.12
	插销	125 东南一方五金机电有限公司提供	百个	113.46	97.74
	插销	150 东南一方五金机电有限公司提供	百个	131.33	113.12
	插销	300 东南一方五金机电有限公司提供	百个	257.40	221.71
<b>H</b>	<b>油漆</b>				
	酚醛清漆	F01-2	kg	14.00	12.42

材料代码	材料名称	规格型号	单位	含税信息价	除税信息价
	酚醛调和漆	F03-2	kg	15.89	14.10
	厚白漆		kg	6.84	6.07
	红丹酚醛防锈漆	F53-31	kg	13.71	12.16
	铁红酚醛防锈漆	F53-33	kg	11.67	10.35
	醇酸清漆	C01-1	kg	16.12	14.31
	黑、铁红醇酸磁漆	C04-2	kg	16.36	14.51
	醇酸稀释剂		kg	7.20	6.39
601080201	硝基清漆	Q01-1	kg	16.87	14.97
601080301	硝基木器清漆	Q22-1	kg	16.87	14.97
601080101	红硝基外用磁漆	Q04-2	kg	18.85	16.72
	黄、绿硝基外用磁漆	Q04-2	kg	18.85	16.72
	兰、灰硝基外用磁漆	Q04-2	kg	18.85	16.72
	酞青兰硝基外用磁漆	Q04-2	kg	21.46	19.04
	黑铁红硝基外用磁漆	Q04-2	kg	18.94	16.80
	红硝基透明漆		kg	18.48	16.40
	铁红硝基底漆		kg	9.26	8.22
	白硝基磁漆		kg	17.49	15.52
	硝基稀释剂	X-1	kg	19.42	17.23
601040101	过氯乙烯瓷漆		kg	18.91	16.78
601040401	过氯乙烯清漆		kg	14.06	12.48
	过氯乙烯稀释剂		kg	7.99	7.09
	过氯乙烯腻子		kg	8.20	7.27
	水晶地板漆	甲组份	kg	21.52	19.09
	水晶地板漆	乙组分	kg	24.52	21.75
	酚醛地板漆	F80-31 紫红	kg	12.79	11.35
602040501	外墙乳胶漆 QZ- I 型		kg	19.93	17.68
	苯丙防霉乳胶漆		kg	13.91	12.34
601030401	聚胺脂清漆	造漆厂	kg	22.48	19.94
	色聚胺脂漆		kg	27.24	24.17
601010401	丙稀酸清漆		kg	17.38	15.42
	沥青漆		kg	15.34	13.61
	醇酸瓷漆 大红大紫		kg	19.26	17.09
	醇酸瓷漆 黄、绿及付色		kg	19.28	17.11
	醇酸瓷漆 白、灰及付色		kg	17.57	15.59
	仿瓷涂料	面 A	kg	32.26	28.62
		面 B	kg	104.34	92.58



材料代码	材料名称	规格型号	单位	含税信息价	除税信息价
	仿瓷涂料	底 A	kg	23.19	20.58
		底 B	kg	29.04	25.76
	珠光多彩内墙涂料	上海	kg	21.46	19.04
	聚胺脂丙稀酸外墙涂料	上海	kg	8.71	7.73
	仿石型外墙涂料		kg	6.87	6.10
	聚胺脂地面涂料		kg	13.30	11.80
	真石型涂料 单色		kg	7.18	6.37
	真石型涂料 套色		kg	9.63	8.54
	氧气		立方米	4.19	3.75
	乙炔气		立方米	12.97	11.51
	高级喷磁外墙涂料	AE 涂面	kg	22.48	19.94
	高级喷磁外墙涂料	AC 涂面	kg	23.50	20.85
	107 胶 (淡)		kg	1.06	0.94
	107 胶 (浓)		kg	2.69	2.39
	防水、燃料				
604010301	道路石油沥青		吨	5740.93	5094.01
604010302	普通石油沥青	55#	吨	5740.93	5094.01
604010303	建筑沥青	30 甲	吨	5638.93	5003.52
	石油沥青油毡	350 克	卷	56.73	48.87
603010401	汽油	92#国 VIA	kg	10.58	9.39
603010402	汽油	95#国 VIA	kg	11.18	9.92
603010101	柴油	0#国 VI	kg	8.93	7.92
	水泥基渗透结晶防水涂料	国标	kg	12.61	10.86
	聚氨酯防水涂料		kg	12.61	10.86
	聚氯乙烯弹性防水涂料		kg	16.81	14.48
	聚氯乙烯(PVC)防水卷材	1.5MM	平方米	36.77	31.67
	聚氯乙烯(PVC)防水卷材	p 型 2.0MM	平方米	42.02	36.20
606125	三元乙丙橡胶卷材	20000*1200*1.2mm	平方米	27.32	23.53
610021401	弹性体改性沥青 SBS 防水卷材	聚酯胎 I 型(-20 度)3mm	平方米	31.52	27.15
610021406	弹性体改性沥青 SBS 防水卷材	玻纤胎 I 型(-20 度)3mm	平方米	30.47	26.24
610021501	塑性体改性沥青 APP 防水卷材	聚酯胎 I 型(-5 度)3mm	平方米	31.52	27.15
610021503	塑性体改性沥青 APP 防水卷材	聚酯胎 II 型(-15 度)3mm	平方米	33.62	28.96
	非固化橡胶沥青防水涂料		kg	10.51	9.05
610021604	轻质发泡混凝土	500kg/m3	立方米	493.78	425.33
610021605	沥青复合胎柔性防水卷材	一等品(-10 度)3mm	平方米	29.42	25.34

材料代码	材料名称	规格型号	单位	含税信息价	除税信息价
610021606	沥青复合胎柔性防水卷材	一等品(-10度)4mm	平方米	35.72	30.77
610021607	沥青聚脂胎柔性防水卷材	一等品(-10度)3mm	平方米	29.42	25.34
610021608	沥青聚脂胎柔性防水卷材	一等品(-10度)4mm	平方米	33.62	28.96
610021702	自粘改性沥青聚胎	I型(-20度)2mm	平方米	29.42	25.34
610021705	自粘改性沥青聚胎	II型(-20度)3mm	平方米	38.87	33.48
	滑石粉		kg	0.61	0.52
	珍珠岩		立方米	194.36	167.42
	大白粉		kg	0.40	0.34
	市政材料价格				
604010301	石油沥青	70#国产	吨	5740.93	5094.01
303050103	沥青混凝土	AC-25	吨	598.56	531.05
303050102	沥青混凝土	AC-20	吨	614.66	545.33
303050101	沥青混凝土	AC-16	吨	624.72	554.26
	沥青混凝土	AC-13	吨	656.69	582.62
	沥青混凝土	AC-10	吨	685.19	607.91
	沥青混凝土	AC-13 改性沥青, 石灰岩	吨	666.85	591.64
	沥青混凝土	AC-13 普通沥青, 玄武岩	吨	806.35	715.40
	SBS 改性沥青混凝土	玄武岩	吨	846.17	750.73
	SMA13 沥青混凝土	玄武岩	吨	944.21	837.72
	改性沥青		吨	6607.93	5863.23
105040101	二灰结石(厂拌)		吨	166.18	161.44
	三渣(厂拌)		吨	180.39	175.24
	水泥稳定碎石(厂拌)	水泥含量 5%	吨	192.33	186.84

注：1、本信息价已综合考虑了材料的运杂费(含损耗)、供销部门手续费、采保费和包装费。

2、本信息价是经市场收集、调查、分析整理而成,反映市场的价格情况,并非法定指令性,仅供各单位在工程计价中参考。

3、价格取定为月加权平均。黄砂、石子价格及预制砂浆、商砼、沥青砼中砂、石骨料价格均为天然材料价格,非再生材料。

4、市政材料信息价中,已包括运至工地15公里内的运费,运距每增减1公里按含税价2.29元/吨调整。

5、泵送商品砼信息价中包含泵送费及泵送所需添加的外加剂费用,但防水、抗裂等功能性外加剂费用不包含。水下(抗渗)商品砼信息价在同等级商品砼信息价上增加含税价10元/m<sup>3</sup>。如地铁、隧道、高架工程对商砼原材料有特殊要求的,需在合同中约定价格计取办法。

6、除税信息价为已扣除含税信息价中进项增值税后价格。

## 无锡市2024年5月份安装工程材料信息价

序号	品名	规格	单位	含税信息价	除税信息价	备注
1	圆钢	综合	吨	4276.94	3795.72	综合
2	角钢	综合	吨	4081.38	3622.23	综合
3	扁钢	综合	吨	4245.70	3768.01	综合
4	槽钢	综合	吨	4066.08	3608.65	综合
5	工字钢	综合	吨	4048.80	3593.33	综合
6	钢板	综合	吨	4222.32	3747.27	综合
7	热轧薄钢板	0.2-4.0	吨	4196.93	3724.82	综合
8	镀锌薄钢板	0.5	吨	5309.58	4711.98	综合
9	镀锌薄钢板	0.75	吨	5289.18	4693.88	综合
10	镀锌薄钢板	0.8	吨	5244.98	4654.66	综合
11	镀锌薄钢板	1.0	吨	5231.38	4642.60	综合
12	镀锌薄钢板	1.2	吨	5231.38	4642.60	综合
13	镀锌薄钢板	1.5	吨	5231.38	4642.60	综合
14	无缝钢管	10-20#D57×3.5-4.0	吨	5286.52	4691.44	综合
15	无缝钢管	10-20#D76×4.0-4.5	吨	5293.32	4697.47	综合
16	无缝钢管	10-20#D89×4.0-4.5	吨	5116.52	4540.61	综合
17	无缝钢管	10-20#D108×4.0-4.5	吨	5126.72	4549.66	综合
18	无缝钢管	10-20#D133×4.0-4.5	吨	5143.72	4564.75	综合
19	无缝钢管	10-20#D159×6.0	吨	5160.72	4579.83	综合
20	无缝钢管	10-20#D219×7.5-8	吨	5381.72	4775.90	综合
21	无缝钢管	10-20#D273×8-9	吨	5466.72	4851.32	综合
22	无缝钢管	10-20#D325×8-10	吨	5470.12	4854.33	综合
23	无缝钢管	10-20#D377×9-10	吨	5544.92	4920.70	综合
24	无缝钢管	10-20#D426×9-10	吨	5544.92	4920.70	综合

序号	材料名称	型号、规格	单位	单重(kg/m)	信息价依据	含税信息价	除税信息价
1	镀锌圆钢(甲类镇静钢)	综合	吨		综合	5806.94	5153.16
2	镀锌圆钢(甲类镇静钢)	φ5.5	米	0.198	综合	1.15	1.02
3	镀锌圆钢(甲类镇静钢)	φ6	米	0.235	综合	1.36	1.21
4	镀锌圆钢(甲类镇静钢)	φ8	米	0.42	综合	2.44	2.16
5	镀锌圆钢(甲类镇静钢)	φ10	米	0.65	综合	3.77	3.35
6	镀锌圆钢(甲类镇静钢)	φ12	米	0.94	综合	5.46	4.84
7	镀锌圆钢(甲类镇静钢)	φ14	米	1.28	综合	7.43	6.60
8	镀锌圆钢(甲类镇静钢)	φ16	米	1.67	综合	9.70	8.61
9	镀锌圆钢(甲类镇静钢)	φ18	米	2.12	综合	12.31	10.92
10	镀锌圆钢(甲类镇静钢)	φ20	米	2.62	综合	15.21	13.50
11	镀锌圆钢(甲类镇静钢)	φ22	米	3.14	综合	18.23	16.18
12	镀锌圆钢(甲类镇静钢)	φ24	米	3.76	综合	21.83	19.38
13	镀锌圆钢(甲类镇静钢)	φ25	米	4.05	综合	23.52	20.87
14	镀锌圆钢(甲类镇静钢)	φ27	米	4.76	综合	27.64	24.53
15	镀锌圆钢(甲类镇静钢)	φ30	米	5.88	综合	34.14	30.30
16	镀锌圆钢(甲类镇静钢)	φ32	米	6.69	综合	38.85	34.47
17	镀锌圆钢(甲类镇静钢)	φ36	米	8.47	综合	49.18	43.65
18	镀锌圆钢(甲类镇静钢)	φ38	米	9.43	综合	54.76	48.59
19	镀锌圆钢(甲类镇静钢)	φ40	米	10.46	综合	60.74	53.90
20	镀锌角钢(甲类镇静钢)	综合	吨		综合	5611.38	4979.66
21	镀锌角钢(甲类镇静钢)	25×3	米	1.191	综合	6.68	5.93
22	镀锌角钢(甲类镇静钢)	25×4	米	1.547	综合	8.68	7.70
23	镀锌角钢(甲类镇静钢)	30×4	米	1.893	综合	10.62	9.43
24	镀锌角钢(甲类镇静钢)	36×4	米	2.293	综合	12.87	11.42
25	镀锌角钢(甲类镇静钢)	40×3	米	1.963	综合	11.02	9.78
26	镀锌角钢(甲类镇静钢)	40×4	米	2.57	综合	14.42	12.80
27	镀锌角钢(甲类镇静钢)	40×5	米	3.16	综合	17.73	15.74
28	镀锌角钢(甲类镇静钢)	50×5	米	4	综合	22.45	19.92

序号	材料名称	型号、规格	单位	单重(kg/m)	信息价依据	含税信息价	除税信息价
29	镀锌角钢(甲类镇静钢)	50×6	米	4.74	综合	26.60	23.60
30	镀锌角钢(甲类镇静钢)	65×6	米	6.29	综合	35.30	31.32
31	镀锌角钢(甲类镇静钢)	65×8	米	8.22	综合	46.13	40.93
32	镀锌角钢(甲类镇静钢)	75×6	米	7.32	综合	41.08	36.45
33	镀锌角钢(甲类镇静钢)	75×8	米	9.57	综合	53.70	47.66
34	镀锌扁钢(甲类镇静钢)	综合	吨		综合	5571.70	4944.45
35	镀锌扁钢(甲类镇静钢)	25×4	米	0.84	综合	4.68	4.15
36	镀锌扁钢(甲类镇静钢)	30×4	米	1	综合	5.57	4.94
37	镀锌扁钢(甲类镇静钢)	30×5	米	1.25	综合	6.96	6.18
38	镀锌扁钢(甲类镇静钢)	40×4	米	1.34	综合	7.47	6.63
39	镀锌扁钢(甲类镇静钢)	50×5	米	2.08	综合	11.59	10.28
40	镀锌扁钢(甲类镇静钢)	50×6	米	2.5	综合	13.93	12.36
41	镀锌扁钢(甲类镇静钢)	60×4	米	1.99	综合	11.09	9.84
42	镀锌扁钢(甲类镇静钢)	60×6	米	3	综合	16.72	14.83
43	镀锌扁钢(甲类镇静钢)	65×8	米	4.32	综合	24.07	21.36
44	镀锌扁钢(甲类镇静钢)	75×6	米	3.74	综合	20.84	18.49
45	镀锌扁钢(甲类镇静钢)	75×8	米	4.99	综合	27.80	24.67
46	镀锌扁钢(甲类镇静钢)	75×10	米	6.24	综合	34.77	30.85
47	镀锌槽钢(甲类镇静钢)	综合	吨		综合	5392.08	4785.09
48	镀锌槽钢(甲类镇静钢)	5 <sup>#</sup>	米	5.77	综合	31.11	27.61
49	镀锌槽钢(甲类镇静钢)	6.5 <sup>#</sup>	米	7.1	综合	38.28	33.97
50	镀锌槽钢(甲类镇静钢)	8 <sup>#</sup>	米	8.52	综合	45.94	40.77
51	镀锌槽钢(甲类镇静钢)	10 <sup>#</sup>	米	10.62	综合	57.26	50.82
52	镀锌槽钢(甲类镇静钢)	12 <sup>#</sup>	米	12.78	综合	68.91	61.15
53	镀锌槽钢(甲类镇静钢)	14 <sup>#</sup>	米	15.4	综合	83.04	73.69
54	镀锌槽钢(甲类镇静钢)	16 <sup>#</sup>	米	18.26	综合	98.46	87.38
55	镀锌槽钢(甲类镇静钢)	18 <sup>#</sup>	米	21.38	综合	115.28	102.31
56	镀锌槽钢(甲类镇静钢)	20 <sup>#</sup>	米	23.96	综合	129.19	114.65

序号	材料名称	型号、规格	单位	单重(kg/m)	信息价依据	含税信息价	除税信息价
58	镀锌钢管	DN15	米	1.33	综合	7.28	6.46
59	镀锌钢管	DN20	米	1.73	综合	9.30	8.25
60	镀锌钢管	DN25	米	2.57	综合	13.47	11.95
61	镀锌钢管	DN32	米	3.32	综合	17.25	15.31
62	镀锌钢管	DN40	米	4.07	综合	20.91	18.56
63	镀锌钢管	DN50	米	5.17	综合	26.46	23.48
64	镀锌钢管	DN70	米	7.04	综合	35.55	31.55
65	镀锌钢管	DN80	米	8.84	综合	44.16	39.19
66	镀锌钢管	DN100	米	11.5	综合	56.71	50.33
67	镀锌钢管	DN125	米	15.94	综合	80.83	71.73
68	镀锌钢管	DN150	米	18.88	综合	97.15	86.21
70	焊接钢管	DN15	米	1.25	综合	5.58	4.95
71	焊接钢管	DN20	米	1.63	综合	7.20	6.39
72	焊接钢管	DN25	米	2.42	综合	10.63	9.43
73	焊接钢管	DN32	米	3.13	综合	13.76	12.21
74	焊接钢管	DN40	米	3.84	综合	16.74	14.85
75	焊接钢管	DN50	米	4.88	综合	21.30	18.90
76	焊接钢管	DN70	米	6.64	综合	28.83	25.58
77	焊接钢管	DN80	米	8.34	综合	36.38	32.28
78	焊接钢管	DN100	米	10.85	综合	46.92	41.64
79	焊接钢管	DN125	米	15.04	综合	65.70	58.31
80	焊接钢管	DN150	米	17.81	综合	77.50	68.78
82	电线管	DG15	米	0.562	综合	3.12	2.77
83	电线管	DG20	米	0.765	综合	4.25	3.77
84	电线管	DG25	米	1.035	综合	5.74	5.10
85	电线管	DG32	米	1.335	综合	7.41	6.58
86	电线管	DG40	米	1.611	综合	8.94	7.93
87	电线管	DG50	米	2.4	综合	13.32	11.82

## 宜兴市建材信息发布调整说明

依据苏建价站（2020）1号文件精神，对宜兴市建材价格信息发布工作作相应调整，方案如下：

### 一、将原建材指导价更名为建材信息价

发布范围：有统一的产品规格、型号、标准，价格信息透明、渠道来源广的主要材料。如：钢材、木材、水泥、砖石料、混凝土构件、商品混凝土、砂浆；安装类、市政类主材等。

建材信息价不属于政府定价，仅作为编制工程概预算和工程结算的计价参考。是否使用以及如何使用建材信息价，由发承包双方在施工合同中约定。如果在宜兴市建材信息价中没有发布的价格可以参考无锡市建材信息价或者参考宜兴市建材市场信息价格并结合市场询价合理确定价格。

### 二、将原建材信息价更名为建材市场信息价

发布范围：因产品规格、型号、标准较多且不统一，导致市场上不同厂家、品牌、档次产品价格差异较大，不宜以建材信息价形式发布的常用材料。如：装饰用建材：如墙地砖、地板、油漆、涂料等；部分绿色建材、新型材料等。发布时标注厂家、品牌、规格、型号，价格等信息。

建材市场信息价由建材厂商、供应商提供的市场销售价格，不代表实际成交价格水平。

宜兴市建设工程造价管理处

2022年5月20日

## 宜兴市2024年5月份建设工程材料信息价

材料名称	规格型号	建材信息价依据	单位	含税信息价	除税信息价	备注
<b>一、地方材料</b>						
水泥	32.5级(青龙)		吨	330.00	294	
水泥	42.5级(青龙)		吨	370.00	330	
黄砂	细砂		吨	125.00	121.43	
黄砂	中粗砂		吨	160.00	155.43	
石子	综合		吨	130.00	126.29	
预应力混凝土管桩	PHC600*130A		m	315.00	279.47	直径600、500、400、300短桩9米以下(含9米)价格平均每米分别加18元、15元、10元、8元。
	PHC600*130B		m	373.00	330.93	
	PHC600*130AB		m	334.00	296.33	
	PHC600*110A		m	272.00	241.32	
	PHC600*110B		m	324.00	287.46	
	PHC600*110AB		m	295.00	261.73	
	PHC500*125A		m	259.00	229.79	
	PHC500*125B		m	288.00	255.52	
	PHC500*125AB		m	271.00	240.43	
	PHA500*125AB		m	342.00	303.43	
	PHC500*100A		m	224.00	198.74	
	PHC500*100B		m	284.00	251.97	
	PHC500*100AB		m	245.00	217.37	
	PHC400*95A		m	169.00	149.94	
	PHC400*95B		m	238.00	211.16	
	PHC400*95AB		m	225.00	199.62	
	PHC300*70A		m	178.00	157.92	
	PHC300*70AB		m	120.00	106.47	
	PHC500*110A		m	230.00	204.06	
PHC500*110AB		m	246.00	218.25		
管桩抗拔桩	HKGZ II 400 AB95		m	306.09	271.56	直径600、500、400、300短桩9米以下(含9米)价格平均每米分别加18元、15元、10元、8元。
	HKGZ II 400 B95		m	323.83	287.31	
	HKGZ II 500 AB100		m	353.11	313.28	
	HKGZ II 500 B100		m	363.76	322.73	
	HKGZ II 500 AB120		m	394.81	350.28	
	HKGZ II 500 B120		m	412.55	366.02	
	HKGZ II 600AB110		m	392.15	347.92	
	HKGZ II 600 B110		m	409.89	363.66	
	HKGZ II 600 AB130		m	422.31	374.68	
	HKGZ II 600 B130		m	432.96	384.13	



材料名称	规格型号	建材信息 价依据	单位	含税 信息价	除税 信息价	备注
方桩抗拔桩	HKBZ II 350 AB190		m	432.00	383.28	
	HKBZ II 350 B190		m	451.00	400.13	
	HKBZ II 400 AB240		m	508.00	450.70	
	HKBZ II 400 B240		m	526.00	466.67	
	HKBZ II 450 AB250		m	596.00	528.78	
	HKBZ II 450 B250		m	616.00	546.52	
	HKBZ II 500 AB300		m	613.00	543.86	
	HKBZ II 500 B300		m	633.00	561.60	
预应力混凝土空心方桩	HKFZA400(240)		m	233.00	206.72	
	HKFZAB400(240)		m	244.00	216.48	
	HKFZA400(200)		m	237.00	210.27	
	HKFZAB400(200)		m	249.00	220.92	
	HKFZA450(250)		m	307.00	272.37	
	HKFZAB450(250)		m	318.00	282.13	
预应力混凝土方桩	YZH300*300A		m	150.00	133.08	
	YZH300*300B		m	170.00	150.83	
	YZH350*350A		m	160.00	141.95	
	YZH350*350B		m	180.00	159.70	
	YZH400*400A		m	244.00	216.48	
	YZH400*400B		m	265.00	235.11	
	YZH450*450A		m	296.00	262.61	
	YZH450*450B		m	317.00	281.25	
	YZH500*500A		m	328.00	291.01	
	YZH500*500B		m	348.00	308.75	
商品混凝土	非泵送 C10		m <sup>3</sup>	424.00	411.89	1、商品混凝土信息价不包括租接管费。 2、如设计要求添加抗裂等功能性外加剂时，则外加剂费用另行增加。
商品混凝土	非泵送 C15		m <sup>3</sup>	431.00	418.69	
商品混凝土	非泵送 C20		m <sup>3</sup>	451.00	438.12	
商品混凝土	非泵送 C25		m <sup>3</sup>	471.00	457.55	
商品混凝土	非泵送 C30		m <sup>3</sup>	496.00	481.84	
商品混凝土	非泵送 C35		m <sup>3</sup>	516.00	501.27	
商品混凝土	非泵送 C40		m <sup>3</sup>	536.00	520.69	
商品混凝土	非泵送 C45		m <sup>3</sup>	556.00	540.12	
商品混凝土	非泵送 C50		m <sup>3</sup>	581.00	564.41	
商品混凝土	非泵送 C55		m <sup>3</sup>	611.00	593.55	
商品混凝土	非泵送 C60		m <sup>3</sup>	641.00	622.70	
商品混凝土	泵送 C10		m <sup>3</sup>	431.00	418.69	
商品混凝土	泵送 C15		m <sup>3</sup>	451.00	438.12	
商品混凝土	泵送 C20		m <sup>3</sup>	471.00	457.55	
商品混凝土	泵送 C25		m <sup>3</sup>	491.00	476.98	
商品混凝土	泵送 C30		m <sup>3</sup>	516.00	501.27	

材料名称	规格型号	建材信息 价依据	单位	含税 信息价	除税 信息价	备注
商品混凝土	泵送 C35		m <sup>3</sup>	536.00	520.69	
商品混凝土	泵送 C40		m <sup>3</sup>	556.00	540.12	
商品混凝土	泵送 C45		m <sup>3</sup>	581.00	564.41	
商品混凝土	泵送 C50		m <sup>3</sup>	601.00	583.84	
商品混凝土	泵送 C55		m <sup>3</sup>	631.00	612.98	
商品混凝土	泵送 C60		m <sup>3</sup>	663.00	644.07	
预拌砌筑砂浆（散装干粉）	DMM5.0		吨	375.00	332.70	
	DMM7.5		吨	386.00	342.46	
	DMM10		吨	397.00	352.22	
	DMM15		吨	408.00	361.98	
	DMM20		吨	419.00	371.74	
	DMM25		吨	429.00	380.61	
	DMM30		吨	440.00	390.37	
预拌地面砂浆（散装干粉）	DSM15		吨	395.00	350.45	
	DSM20		吨	406.00	360.21	
	DSM25		吨	417.00	369.97	
预拌抹灰砂浆（散装干粉）	DPM5.0		吨	386.00	342.46	
	DPM7.5		吨	397.00	352.22	
	DPM10		吨	408.00	361.98	
	DPM15		吨	419.00	371.74	
	DPM20		吨	430.00	381.50	
<b>三、金属及金属制品类</b>						
高线	HPB300		吨	4202	3728	
圆钢	综合		吨	4146	3679	
HRB400 盘螺	6mm		吨	4452	3950	
HRB400 盘螺	8mm		吨	4141	3674	
HRB400 螺纹钢	10mm		吨	4004	3552	
HRB400 螺纹钢	12mm--14mm		吨	3899	3459	
HRB400 螺纹钢	16--25mm		吨	3828	3396	
HRB400 螺纹钢	25mm 以上		吨	3871	3434	
HRB400E 螺纹钢	10mm		吨	4019	3566	
HRB400E 螺纹钢	12mm		吨	3958	3511	
HRB400E 螺纹钢	14mm		吨	3896	3457	
HRB400E 螺纹钢	16--25mm		吨	3868	3432	
HRB400E 螺纹钢	25mm 以上		吨	3912	3471	
角钢	综合		吨	4276	3794	
工字钢	综合		吨	4192	3719	
槽钢	综合		吨	4251	3771	
H 型钢	综合		吨	3998	3547	
C 型钢	综合		吨	4228	3751	

材料名称	规格型号	建材信息价依据	单位	含税信息价	除税信息价	备注
脚手管	综合		吨	4304	3819	
热轧钢板 Q235	6mm		吨	4468	3964	
	8mm		吨	4151	3683	
	10--12mm		吨	4121	3656	
	14--20mm		吨	4044	3588	
	25mm		吨	4085	3624	
铁钉	综合		kg	5.40	4.79	
镀锌铁丝			kg	5.51	4.89	
结 422 焊条(金桥焊条)			kg	5.75	5.10	
镀锌钢丝网	0.8mm		m <sup>2</sup>	10.12	8.98	
<b>四、市政材料</b>						
AC-25 沥青砼			吨	595.00	528	
AC-20C 沥青砼			吨	610.00	541	
AC-20C 沥青砼	SBS 改性沥青		吨	680.00	603	
AC-16 沥青砼			吨	635.00	563	
AC-13C 沥青砼			吨	660.00	586	
AC-13C 沥青砼	玄武岩		吨	760.00	674	
AC-13C 改性沥青砼	玄武岩		吨	800.00	710	
SMA-13 改性沥青砼	玄武岩		吨	950.00	843	
水泥稳定碎石(水泥含量 5%)			m <sup>3</sup>	480.00	466	
毛片	(含泥量 10%以内)		吨	90.00	87	
山皮石			吨	70.00	68	
石灰岩石子(路面用)			吨	160.00	155	
玄武岩石子	1、2号		吨	275.00	267	
SBS 改性沥青			吨	6420.00	5696	
石油沥青	70#		吨	5740.00	5093	
木质素纤维			吨	4300.00	3815	
石灰			吨	560.00	544	
<b>五、燃料</b>						
汽油	92#		kg	11.41	10.12	
汽油	95#		kg	11.98	10.63	
柴油	0#		kg	9.50	8.43	

注：1、本建材信息价已综合考虑了材料的运杂费（含损耗）、供销部门手续费、采保费和包装费。其中运输距离按15公里考虑，超过距离由买卖双方另议增加运费。

2、本建材信息价是经市场收集、调查、分析整理而成，反映市场的价格情况，并非法定指令性，仅供各单位在工程计价中参考。

3、由于价格取定为1个月加权平均，所以与即时价格有一定差异，请及时关注市场波动情况。

4、除以上发布的建材信息价外，其余材料按照无锡市造价管理部门发布的信息价计算。

## 宜兴市2024年5月份建设工程材料市场信息价

材料名称	规格型号	建材信息价依据	单位	含税信息价	除税信息价	备注
再生骨料	0-5mm	市公用建环	吨	70.68	64.74	再生混合骨料
	5-10mm		吨	77.09	70.32	
	10-31.5mm		吨	83.86	76.21	
砂加气砼砌块	B06、A3.5	江苏大艾迪	m <sup>3</sup>	390.50	346.46	
	B06、A5.0		m <sup>3</sup>	408.50	362.43	
	B07、A5.0		m <sup>3</sup>	422.00	374.40	
粉煤灰加气砼砌块	B06、A3.5		m <sup>3</sup>	372.50	330.49	
砂加气保温砌块	B05、A3.5		m <sup>3</sup>	426.50	378.40	
砂加气板材（加筋含安装）	B06、5.0 厚 10		m <sup>3</sup>	1440.00	1277.58	
	B06、5.0 厚 20		m <sup>3</sup>	1332.00	1181.77	
加气砼砌块颗粒			m <sup>3</sup>	130.50	115.78	
加气砼砌块专用保温砌筑砂浆			m <sup>3</sup>	1746.00	1549.07	
加气砼砌块专用抹面砂浆			m <sup>3</sup>	1953.00	1732.72	
A 级防水蒸压砂加气砌块薄板	600*200*30		m <sup>3</sup>	1629.00	1445.27	
	600*200*40		m <sup>3</sup>	1584.00	1405.34	
	600*200*50		m <sup>3</sup>	1539.00	1365.42	
石膏抹灰砂浆			吨	1750.00	1552.62	
无机保温砂浆	特种 A 级		m <sup>3</sup>	985.00	873.90	
JQK 复合轻质保温隔热砖屋面保温系统	300*300*80（水磨石面层 20 厚+60 厚 B1 挤塑聚苯板）	无锡建群建材	块	8.78	7.79	保温层厚度每增加 10mm，价格增加 0.6 元/块，保温主材 B1 级
JQK 复合轻质保温隔热砖屋面保温系统	600*600*80（水磨石面层 20 厚+60 厚 B1 挤塑聚苯板）		块	34.09	30.25	保温层厚度每增加 10mm，价格增加 2.2 元/块，保温主材 B1 级
JQK 复合轻质保温隔热砖屋面保温系统	400*400*80（水磨石面层 20 厚+60 厚 B1 挤塑聚苯板）		块	15.44	13.70	保温层厚度每增加 10mm，价格增加 1.1 元/块，保温主材 B1 级
JQK 复合轻质保温隔热砖楼面、阳台保温系统	600*600*45(普通水泥面层或瓷砖面层，瓷砖另购)（面层 25 厚+20 厚 B1 挤塑聚苯板或石墨聚苯板）		块	21.35	18.94	保温层厚度每增加 10mm，价格增加 2.03 元/块，保温主材 B1 级
JQK 复合轻质保温隔热砖楼面、阳台保温系统	600*600*45(普通抛光面层)（水磨石面层 25 厚+20 厚 B1 挤塑聚苯板或石墨聚苯板）		块	23.80	21.12	

材料名称	规格型号	建材信息 价依据	单位	含税 信息价	除税 信息价	备注
JQK 复合轻质保温隔热砖楼面、 阳台保温系统	600*600*45(彩色水磨石 面层) (彩色水磨石面层 25 厚+20 厚 B1 挤塑聚苯 板或石墨聚苯板)	无锡建 群建材	块	31.50	27.95	厚度每增加 10mm, 价格增加 0.9 元/块, 保温主材 B1 级
JQK 复合轻质保温隔热砖楼面、 阳台保温系统	600*600*45(水暖水磨石 面层) (面层 30 厚+15 厚 B1 挤塑聚苯板或石墨聚 苯板)		块	32.20	28.57	
JQK 复合轻质保温隔热砖屋面 嵌缝泡沫条	屋面面积		m <sup>2</sup>	3.28	2.91	
JQK 复合轻质保温隔热砖屋面 保温排水盲沟砖	仅开槽人工费		块	0.48	0.43	
JQK 复合轻质保温隔热瓦屋面 保温系统	420*330*92(普通水泥瓦)		块	12.80	11.36	
JQK 复合轻质保温隔热瓦屋面 保温系统	420*330*92 (欧式平板水 泥瓦)		块	13.50	11.98	
WKS 匀质复合保温板	600*600*30	无锡市沃 克森	m <sup>3</sup>	960	852	30mm 以下厚度单价 增加 100 元/m <sup>3</sup>
WKS 石墨匀质复合保温板	600*600*30		m <sup>3</sup>	1094	971	30mm 以下厚度单价 增加 100 元/m <sup>3</sup>
热固复合聚苯乙烯泡沫保温板 (G 型)	600*600*30		m <sup>3</sup>	930	825	30mm 以下厚度单价 增加 100 元/m <sup>3</sup>
混凝土标准砖 (MU10、MU15)	240 × 115 × 53	宜兴市晶 盛	块	0.91	0.81	
混凝土标准砖 (MU20)	240 × 115 × 53		块	1.23	1.09	
混凝土配砖 (MU10、MU15)	190 × 90 × 40		块	0.67	0.59	
混凝土三孔砖 (MU7.5、MU10)	190 × 190 × 90		块	1.79	1.59	
混凝土压顶砖 (混凝土三孔砖配 砖) (MU7.5、MU10)	190 × 90 × 90		块	0.93	0.82	
混凝土砌块 (单排孔) (MU5、 MU7.5)	390 × 190 × 190		块	6.31	5.60	
混凝土砌块 (双排孔) (MU5、 MU7.5)	390 × 190 × 190		块	7.28	6.46	
混凝土多孔砖 (MU7.5、MU10)	240 × 115 × 90		块	1.23	1.09	
非承重混凝土空心砖 (MU-15)	240 × 115 × 90		块	1.52	1.35	
泰牛主龙骨	DU38*12*1.0		正美装饰	m	5.10	4.53
	DU50*15*1.2	m		7.95	7.05	
	DC60*27*1.2	m		12.23	10.85	
泰牛副龙骨	DC50*19*0.5	m		4.54	4.03	
	DC60*27*0.6	m		6.82	6.05	

材料名称	规格型号	建材信息 价依据	单位	含税 信息价	除税 信息价	备注
泰牛竖龙骨	QC75*45*0.6	正美装饰	m	9.84	8.73	
	QC100*45*0.7		m	12.96	11.50	
泰牛横龙骨	QU75*35*0.6		m	7.88	6.99	
	QU100*40*0.7		m	11.34	10.06	
泰牛边龙骨	DL20*30*20*0.48		m	3.10	2.75	
泰福普通纸面石膏板	2400*1200*9.5		m <sup>2</sup>	10.07	8.93	
	2400*1200*12		m <sup>2</sup>	11.16	9.90	
(丽天)无石棉硅酸钙板零石棉 四防天花板	印花 600*600*4		m <sup>2</sup>	26.76	23.74	
	压花 600*600*5		m <sup>2</sup>	30.83	27.35	
	冲孔 600*600*5.5		m <sup>2</sup>	36.93	32.76	
(巧天)无石棉硅酸钙板	1220*2440*8		m <sup>2</sup>	35.16	31.19	
	1220*2440*10		m <sup>2</sup>	38.42	34.09	
	1220*2440*12		m <sup>2</sup>	46.00	40.81	
内墙塑铝板(上海吉祥)	1200*2440*3.0(10丝)		m <sup>2</sup>	58.40	51.81	
	1200*2440*3.0(15丝)		m <sup>2</sup>	70.47	62.52	
	1200*2440*3.0(21丝)	m <sup>2</sup>	79.10	70.18		
	1200*2440*4.0(18丝)	m <sup>2</sup>	81.86	72.62		
	1200*2440*4.0(21丝)	m <sup>2</sup>	89.82	79.69		
外墙铝单板(中国吉祥)	氟碳二涂 2.5厚	m <sup>2</sup>	340.25	301.88		
	氟碳二涂 3.0厚	m <sup>2</sup>	404.62	358.99		
外墙塑铝板聚酯(上海吉祥)	1200*2440*4.0(30丝)	m <sup>2</sup>	109.77	97.39	氟碳涂层每平方米增 加10元	
	1200*2440*4.0(35丝)	m <sup>2</sup>	114.14	101.27		
	1200*2440*4.0(40丝)	m <sup>2</sup>	122.58	108.76		
	1200*2440*4.0(45丝)	m <sup>2</sup>	124.08	110.08		
木丝吸音板	1200*2440*15	m <sup>2</sup>	72.31	64.15		
	1200*2440*20	m <sup>2</sup>	82.16	72.90		
	环保 E1 级厚 15mm	m <sup>2</sup>	93.30	82.77		
铝矿棉吸音天花板	600*600*0.9A+10mm	m <sup>2</sup>	88.00	78.07		
万能胶(吉祥)			Kg	27.56	24.45	
复合木模板	2440*1220*18		m <sup>3</sup>	45.00	39.92	

材料名称	规格型号	建材信息 价依据	单位	含税 信息价	除税 信息价	备注
发泡陶瓷保温板外墙外保温系统	300*300*20	泽建环 境科技	m <sup>3</sup>	1880	1663.72	该价格为材料价格， 不包含任何施工和辅 材费用。
	300*300*30		m <sup>3</sup>	1580	1398.23	
	300*300*40		m <sup>3</sup>	1380	1221.24	
发泡陶瓷保温装饰薄陶瓷一体板外墙外保温系统	BTC600*900*50		m <sup>2</sup>	320	283.19	
发泡陶瓷保温装饰石材一体板外墙外保温系统	SC600*900*50		m <sup>2</sup>	380	336.28	
发泡陶瓷保温装饰铝板一体板外墙外保温系统	LB600*900*50		m <sup>2</sup>	320	283.19	
发泡陶瓷保温装饰软瓷一体板外墙外保温系统	RC600*900*50		m <sup>2</sup>	270	238.94	
发泡陶瓷保温装饰不锈钢一体板外墙外保温系统	BXG600*900*50		m <sup>2</sup>	300	265.49	
发泡陶瓷保温装饰喷涂一体板外墙外保温系统	PT600*900*50		m <sup>2</sup>	235	207.96	
磨光五彩砖	250*500*80		明明水 泥制品	m <sup>2</sup>	213	
仿花岗岩（玄武岩）磨光侧石	1500*200*300	m		172	152.49	
仿花岗岩（玄武岩）磨光侧石	1000*250*150	m		112	98.94	
玄武岩磨光树圈	750*200*80	套		415	367.52	
高强度环保型 PC 砖( 芝麻灰/黑 )	250*500*50 300*600*50	m <sup>2</sup>		161	142.72	
高强度环保型 PC 砖( 芝麻灰/黑 )	250*500*60	m <sup>2</sup>		183	162.26	
高强度环保型 PC 盲道砖 ( 黄锈/ 中黄 )	250*500*60 300*300*50	m <sup>2</sup>		206	182.66	
高强度环保型 PC 砖 ( 黄锈/芝麻 白 )	250*500*50 300*600*50	m <sup>2</sup>		178	157.59	
高强度环保型 PC 砖 ( 黄锈/芝麻 白 )	250*500*60	m <sup>2</sup>		201	177.99	
开孔侧石	750*300*200	块		204	180.96	
透水 PC 砖	200*400*60	m <sup>2</sup>		232	205.18	
迈尔斯石荔枝面 ( 浅灰 )	300*600*50	m <sup>2</sup>		238	210.62	
迈尔斯石荔枝面 ( 中灰 )	300*600*50	m <sup>2</sup>		238	210.62	
迈尔斯石荔枝面 ( 深灰 )	300*600*50	m <sup>2</sup>		245	216.81	
迈尔斯石荔枝面 ( 浅灰 )	200*600*50	m <sup>2</sup>		238	210.62	
迈尔斯石荔枝面 ( 中深灰 )	200*600*50	m <sup>2</sup>		238	210.62	
迈尔斯石荔枝面 ( 浅灰 )	250*500*50	m <sup>2</sup>		238	210.62	
迈尔斯石荔枝面 ( 深灰 )	250*500*50	m <sup>2</sup>		245	216.81	
迈尔斯石荔枝面 ( 咖啡色 )	250*500*50	m <sup>2</sup>		258	228.32	

材料名称	规格型号	建材信息 价依据	单位	含税 信息价	除税 信息价	备注
迈尔斯石荔枝面(浅灰)	300*300*30	明明水 泥制品	m <sup>2</sup>	158	139.82	
迈尔斯石荔枝面(深灰)	300*300*30		m <sup>2</sup>	165	146.02	
迈尔斯石荔枝面(浅灰)	200*600*30		m <sup>2</sup>	158	139.82	
迈尔斯石荔枝面(深灰)	200*600*30		m <sup>2</sup>	168	148.67	
高标准农田沟板配筋φ8	A型 500*1000*60		块	98	86.73	
	B型 500*800*60		块	85	75.22	
	C型 500*600*60		块	75	66.37	
高标准农田沟板配筋φ6	C型 600*650*60		块	72	63.72	
	B型 600*860*60		块	89	78.76	
高强度环保型机制PC(玄武岩) 磨光侧石	1200*250*200		m	163	144.25	
	1200*250*150		m	150	132.39	
	1200*300*150		m	164	145.04	
	1200*300*200		m	188	166.37	
高强度环保型机制PC(G664小 白花)磨光侧石	1200*250*200		m	172	152.21	
	1200*250*150		m	157	139.20	
	1200*300*150		m	174	153.81	
高标准农田沟板	A型 1080*500*45		块	86	75.93	
	B型 860*500*45		块	83	73.01	
	C型 800*650*45		块	68	60.35	
井字形植草砖	190*250*80		m <sup>2</sup>	96	84.69	
	190*250*60	m <sup>2</sup>	79	70.09		
透水砖	100*200*50	m <sup>2</sup>	138	121.68		
	200*400*60	m <sup>2</sup>	185	163.54		
玄武岩平石	600*100*100	块	31	27.26		
柔性承插口管	Φ300*2000	小马预 制构件	m	135	120	
	Φ400*2000		m	180	160	
	Φ500*2000		m	231	205	
	Φ600*2000		m	322	286	
	Φ800*2000		m	487	432	
	Φ1000*2000		m	588	522	
	Φ1200*2000		m	906	804	
	Φ1500*2000		m	1475	1309	



材料名称	规格型号	建材信息 价依据	单位	含税 信息价	除税 信息价	备注
平口排水管Ⅲ级	Φ1000*2000	小马预 制构件	m	1141	1012	
	Φ1200*2000		m	1763	1564	
	Φ1500*2000		m	2219	1969	
柔性企口管	Φ1000*2000		m	667	592	
	Φ1500*2000		m	1548	1373	
	Φ1650*2000		m	1989	1765	
	Φ1800*2000		m	2463	2185	
	Φ2000*2000		m	3141	2787	
仿石侧石	1000*300*200		m	147	130	
仿石侧石	1000*250*150		m	124	110	
仿石平石	1000*300*80		m	107	95	
透水砖	200*100*60		m <sup>2</sup>	108	96	
pc 砖	250*500*60		m <sup>2</sup>	115	102	
预制装配式钢筋 混凝土检查圆井	Φ700*2000*120		m	723	641	
	Φ1000*2000*200		m	2036	1806	
	Φ1250*2000*200		m	2154	1911	
	Φ1500*2000*200		m	2836	2516	
预制装配式钢筋 混凝土检查方井	700*400*1000*70		m	609	540	
	500*500*1000*120		m	618	548	
	600*600*1000*120		m	688	610	
	1650*1650*2000*220	m	4497	3990		
预制装配式钢筋 变径板	Φ1400*150	块	472	419		
	Φ1600*180	块	607	539		
	Φ1900*200	块	504	447		
	Φ2300*200	块	1751	1554		
C40 砼预制仿花岗岩高强 PC 砖 盲道砖 表面防滑(黄锈/中黄色)	200*400*60	m <sup>2</sup>	236	209		
C40 砼预制仿花岗岩高强 PC 砖 火烧面(中国黑/深灰色/芝麻灰 G654)	200*400*60	m <sup>2</sup>	205	182		
C30 砼预制仿花岗岩(黑色、玄 武岩)水磨面压边石	200*600*100	m	100	89		
耐力板	3MM	宣城 好太阳	m <sup>2</sup>	120.00	106.47	广东红波
	5MM		m <sup>2</sup>	200.00	177.44	
	8MM		m <sup>2</sup>	320.00	283.91	

材料名称	规格型号	建材信息 价依据	单位	含税 信息价	除税 信息价	备注
阳光板	5MM	宣城 好太阳	m <sup>2</sup>	58.00	51.46	
	8MM		m <sup>2</sup>	68.00	60.33	
	10MM		m <sup>2</sup>	78.00	69.20	
	16MM		m <sup>2</sup>	124.80	110.72	
APVC 瓦	2.0MM		m <sup>2</sup>	50.00	44.36	
	3.0MM		m <sup>2</sup>	75.00	66.54	
铁木瓦	1.5MM		米	60.60	53.77	
	2.0MM		米	80.75	71.64	
合成树脂瓦 3.0MM	1050 型		m <sup>2</sup>	69.60	61.75	
树脂小青瓦 3.0MM	1050 型		m <sup>2</sup>	69.60	61.75	
正脊瓦 135 度	1050 型		件	56.50	50.13	
斜脊瓦	1050 型		件	48.50	43.03	
末端	240 型		件	26.00	23.07	
三通	160*180*180		件	36.50	32.38	
ASA 仿古滴水板	675 型		件	48.50	43.03	
左/右山墙泛水板	1140 型		件	48.50	43.03	
防水配件	帽、盖、胶圈		套	1.20	1.06	
APP 塑性体改性沥青防水卷材	3.0MM		m <sup>2</sup>	28.00	24.84	
	4.0MM		m <sup>2</sup>	30.00	26.62	
SBS 弹性体改性沥青防水卷材	3.0MM		m <sup>2</sup>	28.00	24.84	
	4.0MM	m <sup>2</sup>	30.00	26.62		
自粘聚合物改性沥青防水卷材	1.5MM	m <sup>2</sup>	20.00	17.74		
	2MM	m <sup>2</sup>	22.00	19.52		
	3.0MM	m <sup>2</sup>	25.00	22.18		
	4.0MM	m <sup>2</sup>	30.00	26.62		
耐根穿刺防水卷材	4.0MM	m <sup>2</sup>	48.00	42.59		
水泥基渗透结晶	I 型	m <sup>2</sup>	10.00	8.87		
	II 型	m <sup>2</sup>	9.00	7.98		
JS 复合防水材料	I 型	m <sup>2</sup>	9.50	8.43		
	II 型	m <sup>2</sup>	10.00	8.87		
水性聚氨酯		m <sup>2</sup>	11.00	9.76		
丙烯酸防水涂料		m <sup>2</sup>	12.00	10.65		
非固化沥青防水涂料		m <sup>2</sup>	13.00	11.53		
高聚物改性沥青防水涂料		m <sup>2</sup>	12.00	10.65		

材料名称	规格型号	建材信息 价依据	单位	含税 信息价	除税 信息价	备注
惠达洁具	座便器系列 HD6307A	朝辉建材	套	1550	1375.18	产地唐山
	坐便器系列 HD6316A		套	1350	1197.74	
	台上盆 HD3		只	315	279.47	
	台下盆 HDU012		只	295	261.73	
	拖把池 HD8 482*411*589		只	460	408.12	
	拖把池 HD1 552*475*810		只	950	842.85	
	幼儿挂便 HDu460		只	530	470.22	
	幼儿马桶 HDC229		只	620	550.07	
	幼儿蹲坑 HD41		只	305	270.60	
	蹲便器 HD5 588*468*245		只	315	279.47	
	蹲便器 HQ1 加长型 630*460*320		只	395	350.45	
	蹲便器 HD33 618*404*197		只	365	323.83	
	挂便器 HD620 408*345*630		只	580	514.58	
	挂便器 HDU718 480*470*640		只	950	842.85	
	挂便器 HDU012 293*325*725		只	650	576.69	
	立便器 HDU900 415*350*900		套	1450	1286.46	
	立柱洗面盆 HD304		套	380	337.14	
	小便感应器 HD3112AC		套	750	665.41	
	小便延时阀 HDK822		套	195	173.01	
	脚踏式大便阀 HD920B		只	380	337.14	
	手按大便延时阀 HDK921		只	220	195.19	
	大便感应器 HD211AC		只	1050	931.57	
	双孔冷热水面盆龙头 H2781		只	420	372.63	
	单孔冷水面盆龙头 H5620		只	210	186.31	
	淋浴龙头 HDB5005		只	1350	1197.74	
	面盆感应龙头 504		只	950	842.85	
	台盆下水 HDGD0001A		只	75	66.54	
	HDA0856 拖把池加长型龙头		只	95	84.29	
	蹲坑水箱 HDS0601-T		只	215	190.75	
	三角阀 HDj5002		只	45	39.92	
	洗衣机龙头 HD807		只	75	66.54	
快开龙头 HD804	只	75	66.54			
10*10 全铜地漏 HD8803	只	75	66.54			
50 公分软管	只	25	22.18			
新中源陶瓷	玉聚晶华 NHJ8811 80*80	片	99	87.83	产地广东	
	玉聚晶华 NHJ8812 80*80	片	135	119.77		
	雪花白系列 3DMC8900 80*80	片	155	137.52		
	臻冠系列 3DMC8971 80*80	片	155	137.52		

材料名称	规格型号	建材信息 价依据	单位	含税 信息价	除税 信息价	备注	
臻冠系列	3DMC8970	80*80	朝辉建材	片	155	137.52	产地广东
	3DMC8908	80*80		片	155	137.52	
	10020	20*100		片	49	43.47	
	10031	20*100		片	49	43.47	
	9020	15*90		片	38	33.71	
	9031	15*90		片	38	33.71	
	锻光轴系列 3DGY8002	80*80		片	145	128.65	
	锻光轴系列 3DGY8001	80*80		片	145	128.65	
	玉聚晶华 6811	60*60		片	33	29.28	
	玉聚晶华 6812	60*60		片	33	29.28	
	东方印象 ZY6P003	60*60		片	43	38.15	
	通体瓷抛釉 NB12601	120*60		片	185	164.13	
	通体瓷抛釉 NB126133C	120*60		片	185	164.13	
	水晶之恋瓷片 1NC63000	30*60		片	19	16.86	
	春暖花开瓷片 5MC63855	30*60		片	18	15.97	
	春暖花开瓷片 5DIE6099	30*60		片	18	15.97	
	混包 5DIE60111	30*60		片	18	15.97	
	瓷片 5DIE30100	30*30		片	13	11.53	
	石尚倾城瓷片 5MC3855	30*30		片	14	12.42	
	通体大理石 XQ71511	75*150		片	285	252.86	
通体大理石 XQ71505	75*150	片	285	252.86			
惠万家瓷砖	一石多面通体大理石 HF8011	80*80	朝辉建材	片	135	119.77	产地广东
	一石多面通体大理石 HF88805	80*80		片	135	119.77	
	一石多面通体大理石 HF88813	80*80		片	125	110.90	
	一石多面通体大理石 HF88658	80*80		片	125	110.90	
	一石多面通体大理石 HF88685	80*80		片	145	128.65	
	一石多面通体大理石 HF88810	80*80		片	145	128.65	
	一石多面通体大理石 HF88815	80*80		片	145	128.65	
	金刚大理石 HF126605	60*120		片	185	164.13	
	金刚大理石 HF126606	60*120		片	185	164.13	
	金玉良缘 61487	30*60		片	14.5	12.86	
	格尔尼卡 61488	30*60		片	14.5	12.86	
	星河灰 61497	30*60		片	17	15.08	
	保加利亚灰 61481	30*60		片	17	15.08	
	波西米亚 61545	30*60		片	17	15.08	
	粉世佳人 61501	30*60		片	15.5	13.75	
	宝格丽亚 61527	30*60		片	15.5	13.75	
	科尔维亚 61529	30*60		片	17	15.08	

材料名称	规格型号	建材信息 价依据	单位	含税 信息价	除税 信息价	备注
	金玉良缘 36498 30*30		片	12	10.65	
	星河灰 36488 30*30		片	12	10.65	
高阳瓷砖	一石多面通体大理石 GMT885603 80*80	朝辉建材	片	115	102.03	产地广东
	一石多面通体大理石 GMT885606 80*80		片	115	102.03	
	喷墨一石多面 G62121 60*60		片	26	23.07	
	喷墨一石多面 G63261 60*60		片	26	23.07	
	喷墨一石多面 GT48605 40*80		片	23	20.41	
	喷墨一石多面 GT48621 40*80		片	23	20.41	
	喷墨一石多面 GT4805 40*40		片	13	11.53	
	喷墨一石多面 GT4808 40*40		片	13	11.53	
	喷墨一石多面 GT36512 30*60		片	14	12.42	
	喷墨一石多面 GT36509 30*60		片	14	12.42	
	喷墨一石多面 GT33509 30*60		片	9	7.98	
	喷墨一石多面 GT33502 30*60		片	9	7.98	
	喷墨一石多面 GMT128103 60*120		片	135	119.77	
	喷墨一石多面 GMT128332 60*120		片	135	119.77	
	喷墨一石多面 GMZ158607 75*150		片	195	173.01	
	喷墨一石多面 GMZ158601 75*150		片	195	173.01	
卫浪	WLZ-020 连体 670*340*720	佳隼建材	只	1050	931.57	产地佛山
	WLZ-026 连体 670*340*745		只	1118	991.90	
	WLZ-333A 连体 715*395*760		只	1435	1273.15	
	WLD-111 蹲便器 580*450*240		只	325	288.34	
	WLD-111 蹲便器 650*470*270		只	368	326.49	
	WLD-111A-1 蹲便器 585*445*260		只	368	326.49	
	WLG-03A 挂式小便器 365*315*615		只	530	470.22	
	WLG-11B 挂式小便器 385*290*650		只	495	439.17	
	WLG-333 挂式小便器 345*320*720		只	950	842.85	
	WLTP-03 台下盆 555*435*190		只	320	283.91	
	WLTP-09 台下盆 530*360*180		只	365	323.83	
	WLTP-05 立柱盆 505*430*815		只	375	332.70	
	1051 单孔台盆龙头		只	425	377.06	
	1047 单孔台盆龙头		只	445	394.81	
	G318AB 小便感应器		只	745	660.97	
	G529AB 大便感应器		只	950	842.85	
	D001A 小便延时冲洗阀		只	215	190.75	
	D005A 延时脚踏冲洗阀		只	495	439.17	
	O15 三角阀		只	48	42.59	
	WL-A016 水箱		只	265	235.11	

材料名称	规格型号	建材信息 价依据	单位	含税 信息价	除税 信息价	备注
公元 PVC 排水管	50*2.0	公元建材	米	24.60	22.44	
	75*2.3		米	40.69	37.12	
	110*3.2		米	77.76	70.94	
	160*4.0		米	151.78	138.47	
	200*4.9		米	230.33	210.13	
公元 PVC 雨水管	50*2.0		米	24.60	22.44	
	75*2.3		米	40.69	37.12	
	110*3.2		米	66.20	60.4	
	160*4.0		米	102.46	93.48	
公元(精杰)HDPE双壁波纹管 SN8级	DN200		米	97	85.75	
	DN225		米	112.5	99.56	
	DN300		米	187.86	166.25	
	DN400		米	357.75	316.59	
	DN500		米	463.85	410.49	
	DN600		米	767.28	679.01	
	DN800		米	1335.76	1182.09	
公元 PE100 埋地给水管 0.6mpa	200*7.7		米	489.15	432.88	
	250*9.6		米	613.48	542.9	
	315*12.1		米	798.38	706.53	
	355*13.6		米	1028.82	910.46	
	400*15.3	米	1879.52	1663.3		
	500*19.1	米	2590.16	2292.18		
公元 PE 无压埋地排污管 SN4	200*7.7	米	435.13	385.07		
	250*9.6	米	680.77	602.45		
	315*12.1	米	697.36	617.13		
	355*13.6	米	867.63	767.82		
	400*15.3	米	1721.57	1523.52		
	500*19.1	米	2692.83	2383.04		
公元流槽起始井	450*300	只	750.25	663.94		
	630*400	只	1487.05	1315.98		
公元流槽三通井	450*300	只	872.91	772.49		
	630*400	只	1625.34	1438.36		
公元流槽弯头井	450*300	只	870.95	770.75		
	630*400	只	1486.18	1315.21		

材料名称	规格型号	建材信息 价依据	单位	含税 信息价	除税 信息价	备注
公元流槽直通井	450*300	公元建材	只	787.85	697.22	
	630*400		只	1528.19	1352.39	
公元流槽四通井	450*300		只	871.12	770.91	
	630*400		只	1689.45	1495.09	
公元 HDPE 中空缠绕井筒	450 系列		只	670	592.92	
	630 系列		只	1410	1247.79	
光华牌、PVC-U 中型、阻燃电工管	D16		米	3.11	2.71	
	D20		米	4.38	3.81	
	D25		米	5.4	4.7	
	D32		米	6.72	6.72	
	D40		米	11.93	10.38	
光华牌、PVC-U 国标排水管	D50X2.0		米	17.32	15.07	
	D75X2.3		米	29.97	26.07	
	D110X3.2		米	55.13	47.96	
	D160X4.0		米	110.63	96.25	
	D200X4.9		米	168.16	146.3	
光华牌、PVC-U 雨水管	D50		米	12.97	11.28	
	D75		米	22.13	19.25	
	D110		米	38.56	33.55	
	D160		米	70.55	61.38	
光华牌、中空消音管	D50		米	24.66	21.45	
	D75		米	36.03	31.35	
	D110		米	53.85	55.55	
	D160		米	124.16	108.02	
光华牌、中空螺旋消音管	D75		米	52.85	45.98	
	D110		米	86.1	75.35	
	D160		米	189.4	164.78	
光华牌 PP-R 冷水管	D20X2.3		米	13.03	11.34	
	D25X2.8	米	21.13	18.38		
	D32X3.6	米	33.79	29.4		
	D40X4.5	米	54.31	47.25		
	D50X5.6	米	75.43	65.62		
	D63X7.1	米	120.08	104.47		
	D75X8.4	米	172	152.25		

材料名称	规格型号	建材信息 价依据	单位	含税 信息价	除税 信息价	备注
光华牌 PP-R 冷水管	D90X10.1	公元建材	米	242.82	211.26	
	D110X12.3		米	359.9	313.11	
光华牌 PP-R 热水管	D20X2.8		米	15.68	13.65	
	D25X3.5		米	24.16	21.02	
	D32X4.4		米	36.45	31.71	
	D40X5.5		米	63.37	55.13	
	D50X6.9		米	90.65	78.86	
	D63X8.6		米	139.4	121.28	
	D75X10.3		米	211.81	184.28	
	D90X12.3		米	295.93	257.46	
	D110X15.1		米	441.13	383.78	
	中冀众邦金属电线钢导管、KBG、JDC		20X1.0	米	5.35	4.65
20X1.5			米	7.93	6.9	
25X1.2			米	8.16	7.1	
25X1.5			米	9.94	8.65	
32X1.2			米	10.41	9.06	
32X1.5			米	13.03	11.34	
40X1.2			米	13.28	11.55	
40X1.5			米	16.3	14.16	
50X1.2			米	16.62	14.46	
50X1.6		米	21.84	19		
宜万川 HDPE 静音排水管	50X3.0	米	43.7	38.02		
	75X3.0	米	66.7	58.03		
	110X4.2	米	112.7	98.05		
	160X6.2	米	216.2	188.1		
	200X6.2	米	365.7	310.33		
宜万川中空内螺旋管	110X6.0	米	135.7	118.06		
	160X6.0	米	204.7	178.1		
宜万川实壁内螺旋管	110X4.2	米	135.7	118.06		
	160X6.2	米	239.2	208.1		
宜万川专用雨水管	110X4.2	米	147.2	128.07		
宜万川 3S 静音排水管	110X4.2	米	135.7	118.06		
	160X6.2	米	250.7	218.1		
宜万川 FRPP 螺旋静音管	110X4.5	米	170.2	148.07		



材料名称	规格型号	建材信息 价依据	单位	含税 信息价	除税 信息价	备注
宜万川 FRPP 管材	50X3.2	公元建材	米	43.7	38.02	
	75X3.8		米	78.2	68.03	
	110X4.5		米	135.7	118.06	
	160X5.0		米	227.7	198.1	
	200X6.5		米	423.2	368.18	
油性氟碳漆(双包)		虎皇	m <sup>2</sup>	158.00	140	
水性氟碳漆(双包)			m <sup>2</sup>	138.00	122	
天然真石漆(双包)			m <sup>2</sup>	85.00	75	
热反射隔热涂料(双包)			m <sup>2</sup>	120.00	106	
仿石漆(双包)			m <sup>2</sup>	105.00	93	
弹性涂料(双包)			m <sup>2</sup>	48.00	43	
质感涂料(双包)			m <sup>2</sup>	80.00	71	
外墙涂料(双包)			m <sup>2</sup>	38.00	34	
环氧地坪漆(双包)			m <sup>2</sup>	58.00	51	
环氧自流平地坪漆(双包)			m <sup>2</sup>	96.00	85	
外墙柔性腻子	MT-5230B		kg	3.00	3	
外墙抗裂腻子(含砂)	MT-5211B		kg	2.00	2	
外墙保温腻子(配套反射隔热涂料)	MT-5270A		kg	1.90	2	
水性外墙封闭底漆	MT-5201		kg	15.00	13	
环保工程涂料(内墙)	LT-2003		kg	9.37	8	
美白乳胶漆(内墙)	LT-5003		kg	7.80	7	
高级永坚丽乳胶漆(内墙)	LT-2005		kg	15.60	14	
内墙特效防霉乳胶漆(含硅)	LT-FM-1		kg	10.00	9	
水性无机涂料	HW-5G		kg	22.00	20	
弹性涂料(平弹)	MT-TB1		kg	28.00	25	
弹性涂料(中弹)	MT-TB-B		kg	18.00	16	
弹性涂料(高弹)	MT-TA		kg	38.00	34	
超级外墙乳胶漆	MT-A		kg	22.00	20	
高级外墙乳胶漆	MT-B		kg	15.00	13	
天然真石漆	MT-5800		kg	7.80	7	
弹性反射隔热外墙涂料	FSQ-020		kg	38.00	34	
质感涂料	MT-5600B		kg	8.80	8	
仿石漆(水包砂)	MT-5800-2		kg	28.00	25	

材料名称	规格型号	建材信息 价依据	单位	含税 信息价	除税 信息价	备注
仿石漆(水包水)	MT-5800-1	虎皇	kg	30.00	27	
彩陶岩	MT-6800		kg	10.00	9	
艺术木纹面漆	SF-05		kg	90.00	80	
水性氟碳漆	SF-03		kg	70.00	62	
油性氟碳漆(混合液)	MF-L-03 乙		kg	100.00	89	
强力瓷砖粘结剂	CZ-800		kg	90.00	80	
调和漆	CZ53-31		kg	15.00	13	
铁红防锈漆	CZ53-31		kg	14.00	12	
环氧富锌底漆	H06-50 乙		kg	36.00	32	
环氧云铁中间漆	H53-2 乙		kg	22.00	20	
丙烯酸聚氨酯面漆	B-56-1 乙		kg	40.00	35	
稀释剂	B-*L		kg	15.00	13	
室外薄型钢结构防火涂料	WB(BHF-030)		kg	26.00	23	
室外超薄型钢结构防火涂料	WCB(BHF-020)		kg	30.00	27	
室外厚型钢结构防火涂料	WH(WHF-010)		kg	9.00	8	
PVC 电工套管中型(315M)	16	宣城旭 君建材	米	3.98	4	浙江中财
	20		米	5.76	5	
	25		米	7.16	6	
	32		米	10.2	9	
	40		米	16.34	14	
中空螺旋消音管	75		米	76.02	67	
	110		米	125.74	112	
	160		米	272.8	242	
实壁螺旋消音管	75		米	71.12	63	
	110		米	123.83	110	
	160		米	263.58	234	
中空平壁消音管	75		米	73.8	65	
	110		米	120.98	107	
PVC 排水管	50		米	23.85	21	
	75		米	40.8	36	
	110		米	76.56	68	
	160		米	158.6	141	
	200		米	236.88	210	

材料名称	规格型号	建材信息 价依据	单位	含税 信息价	除税 信息价	备注
PVC 雨水管	110	宣城旭 君建材	米	56	50	浙江中财
	110*2.8 加强型		米	63.78	57	
	160		米	105.32	93	
PP 静音管系列	50		米	66	59	
	75		米	115.2	102	
	110		米	198.45	176	
	160		米	342.76	304	
	110 螺旋		米	238.84	212	
HDPE 双壁波纹管 s2	DN225		米	98.36	87	
	DN300		米	187.16	166	
	DN400		米	360.12	320	
	DN500		米	458.56	407	
	DN600		米	780.38	692	
	DN800		米	1280.74	1136	
PE100 开挖埋地排污管	200*11.9		米	428.25	380	
	250*14.8		米	668.38	593	
	315*18.7		米	1067.43	947	
	315*12.1		米	675.07	599	
	355*21.1		米	1259.2	1117	
	355*13.6		米	853.11	757	
	400*23.7	米	1718.4	1525		
	400*15.3	米	1086.33	964		
	500*29.7	米	2686.05	2383		
流槽起始井	450*300	米	746.98	663		
	630*400	米	1411.88	1253		
流槽三通井	450*300	米	859.6	763		
	630*400	米	1593.97	1414		
流槽弯头井	450*300	米	80.91	72		
	600*400	米	1511.49	1341		
流槽直通井	450*300	米	799.62	709		
	600*400	米	1504.42	1335		
流槽四通井	450*300	米	910.9	808		
	600*400	米	1673.92	1485		

材料名称	规格型号	建材信息 价依据	单位	含税 信息价	除税 信息价	备注
PE100 埋地给水管	110*6.6	宜城旭 君建材	米	150.33	133	浙江中财
	160*9.5		米	311.29	276	
	200*11.9		米	487.24	432	
	200*7.7		米	324.07	288	
	250*14.8		米	608.13	540	
	250*9.6		米	533.46	473	
	315*18.7		米	1213.99	1077	
	315*12.1		米	798.46	708	
	355*21.1		米	1545.75	1371	
	355*13.6		米	1009.06	895	
	400*23.7		米	1954.2	1734	
	400*15.3		米	1298.38	1152	
PP-R 冷水管 S4	20*2.3	宜城旭 君建材	米	16.88	15	浙江中财
	25*2.8		米	28.74	25	
	32*3.6		米	37.62	33	
PP-R 冷水管 S5	40*3.7		米	50.34	45	
	50*4.6		米	89.2	79	
	63*5.8		米	146.82	130	
	75*6.8		米	223.8	199	
	90*8.2		米	296.2	263	
	110*1.0		米	428	380	
PP-R 热水管 S3.2	20*2.8		米	23.96	21	
	25*3.5		米	38.96	35	
	32*4.4		米	50.06	44	
	40*5.5	米	79.66	71		
	50*6.9	米	150.24	133		
	63*8.6	米	273.64	243		
HDPE 钢丝网骨架 1.6mpa	75	宜城旭 君建材	米	111.1	99	浙江中财
	110		米	204.16	181	
	160		米	375.14	333	
	200		米	517.36	459	
HDPE 钢丝网骨架 1.0mpa	250	宜城旭 君建材	米	676.12	600	浙江中财
	315		米	1080.82	959	

材料名称	规格型号	建材信息 价依据	单位	含税 信息价	除税 信息价	备注
预应力混凝土生态景观组合护岸桩 RSP型主受力桩	RSP-400-570A-C60	江苏麦廊	M	720	637.17	B型桩,价格增加30元/m;C型桩,价格增加60元/m
RSP型预应力连接板桩	YB150-660-C40		M	570	504.42	连接板桩的宽度每增加100mm,价格增加20元/米;增加水上生态仓按90元/个计,增加水下生态仓按65元/个计,绿植培育按80元/管计;表面压花,压花部分价格增加80元/米。遇水膨胀胶条70元/米。
	YB200-660-C40		M	585	517.7	
预应力混凝土生态景观组合护岸桩 ZSP型主受力桩	ZSP-400-440A-C60		M	670	592.92	B型桩,价格增加25元/m;C型桩,价格增加50元/m
	ZSP-320-340A-C60		M	465	411.5	
	ZSP-660-800A-C60		M	850	752.2	
ZSP32型预应力连接板桩	YTB120-100-C40		M	505	446.9	连接板桩的宽度每增加100mm,价格增加20元/米;增加水上生态仓(包括后置生态仓)按90元/个计,增加水下生态仓按65元/个计,绿植培育按80元/管计;表面压花,压花部分价格增加80元/米。
	YTB120-130-C40		M	565	500	
ZSP40型预应力连接板桩	YTB150-720-C40		M	580	513.27	
	YTB200-720-C40		M	595	526.55	
ZSP66型预应力连接板桩	YTB200-960-C40		M	635	561.9	
	YTB200-1260-C40		M	675	597.3	
复合材料仿木桩	φ200 圆形		M	226	200	桩间锁扣条15元/米,桩顶设置花盆20元/只
复合材料仿木桩	150x250 异形		M	254	224.78	
生态景观曲景墙桩	EQW320		M	400	353.98	EQW320盖板120元/延米 EQW300盖板100元/延米 栏杆50元/延米
	EQW300		M	350	309.73	
生态景观曲景墙板	EQB870	M	360	318.58		
	EQB650	M	300	265.49		

其他材料按照无锡市造价管理部门信息价计算

## 无锡市建筑工程常用起重机械5月份市场租赁参考价

设备名称(型号)	除税租赁价格(元/月)			独立高度进退场费(元)(含进退场运费、安拆费用、检测费用等)	附墙安装、加节、拆卸、降节人工费及运费(元/道)	人工(塔式起重机需求一司机二司索)		备注
	独立高度	70米以内	100米以内			司机(元/月/人)	司索(元/月/人)	
塔式起重机	租金	租金	租金					
QTZ63	14500	17000	19000	34000	7000	8500	5500	
QTZ80	18000	20000	23000	39000	8000	8500	5500	
QTZ125	35000	38000	41000	58000	10000	8500	5500	
QTZ160	39000	43000	47000	63000	11000	8500	5500	
QTZ200	46000	50000	55000	67000	13000	8500	5500	
QTZ250	52000	57000	63000	70000	15000	8500	5500	
QTZ315	60000	66000	74000	83000	17000	8500	5500	
施工升降机	除税租赁价格(元/月)		进退场费(元/台)		人工		备注	
	60米以内	100米以内	60m以内高度进退场费(元)含进退场运费、安拆费用、检测费用等	100m以内高度进退场费(元)含进退场运费、安拆费用、检测费用等	司机(元/月/人)	/		
SC200/200	11000	13000	23500	32000	5500	/		
SC100/100	7000	/	16000	/	5500	/		
汽车起重机	除税租赁价格(元/台班)							
25t	1500							备注
35t	2500							
50t	3000							
70t	4500							
100t	7000							
130t	9000							
160t	11000							
高处作业吊篮	除税租赁价格(元/台班)							
ZLP630	50							
ZLP800	50							

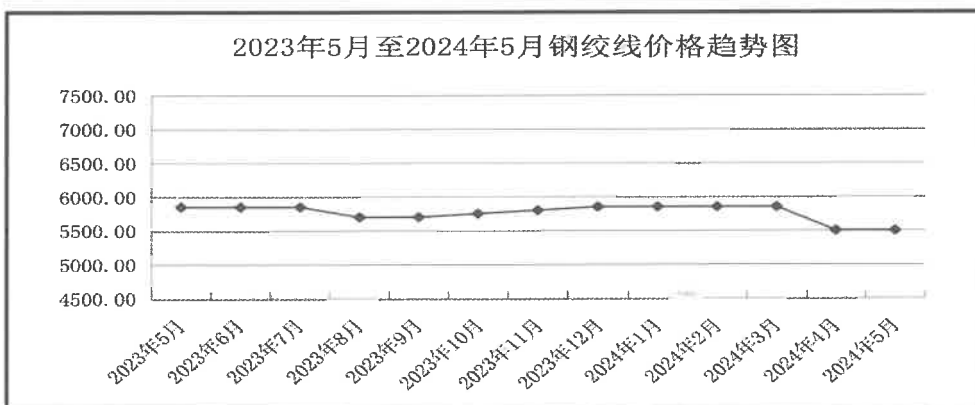
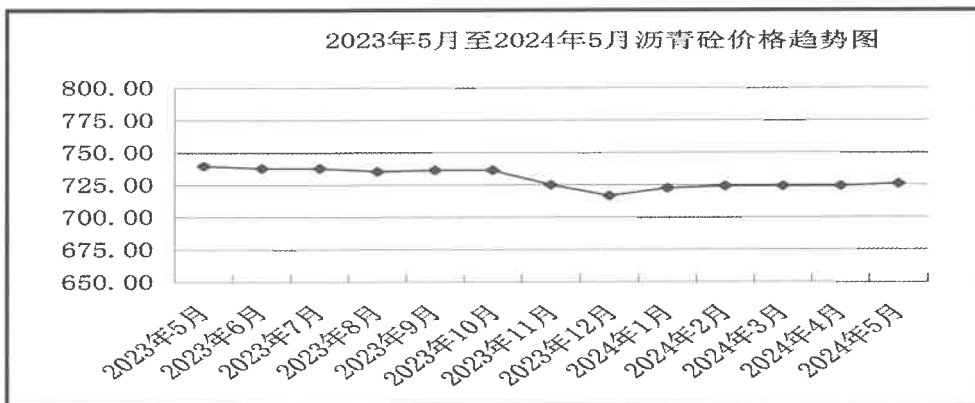
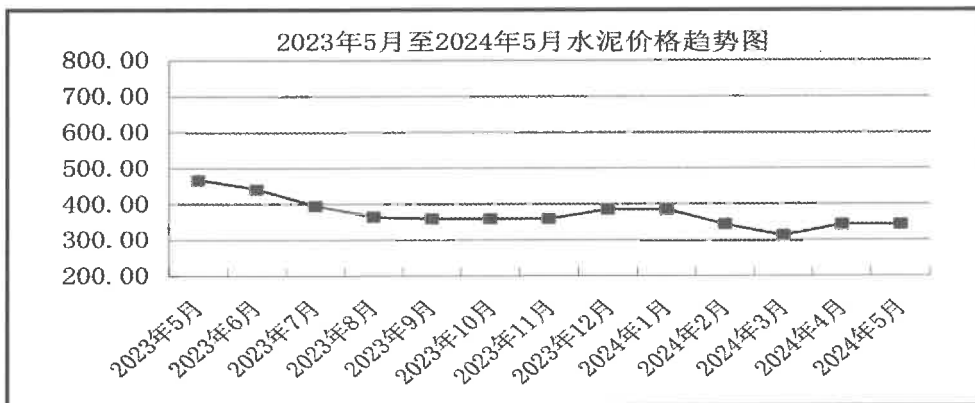
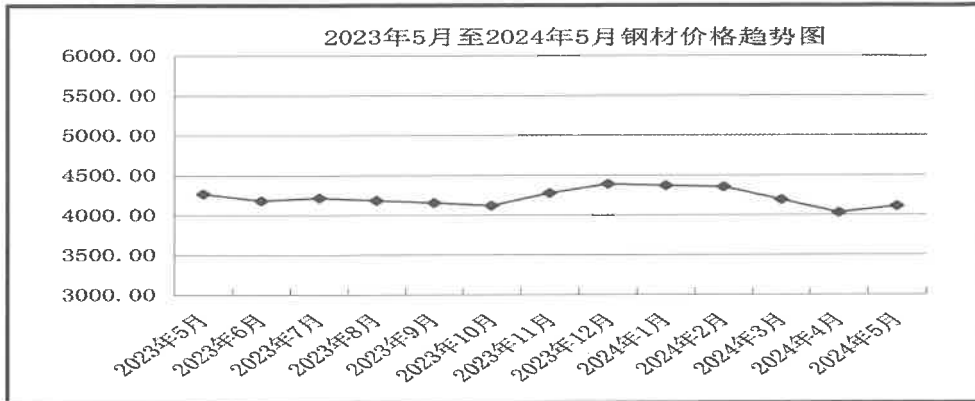
注:1、以上租金不含司机和司索人工费用。 2、以上进退场费用考虑使用地脚螺丝,基础脚柱费另计。

## 2024年5月份无锡市建筑工种人工成本信息表

序号	工种	月工资	日工资	备注
1	建筑、装饰工程普工	5400	180	按30天/月计算
2	木工(模板工)	6300	210	按30天/月计算
3	钢筋工	5700	190	按30天/月计算
4	混凝土工	5400	180	按30天/月计算
5	架子工	6000	200	按30天/月计算
6	砌筑工(砖瓦工)	5700	190	按30天/月计算
7	抹灰工(一般抹灰)	5400	180	按30天/月计算
8	抹灰、镶贴工	5850	195	按30天/月计算
9	装饰木工	6300	210	按30天/月计算
10	防水工	5400	180	按30天/月计算
11	油漆工	5700	190	按30天/月计算
12	管工	5700	190	按30天/月计算
13	电工	6000	200	按30天/月计算
14	通风工	5700	190	按30天/月计算
15	电焊工	6000	200	按30天/月计算
16	起重工	5700	190	按30天/月计算
17	玻璃工	5700	190	按30天/月计算
18	金属制品安装工	5700	190	按30天/月计算

说明：该价格并非信息价，仅为相关单位内部核定工程成本，劳务分包单位之间进行劳务合同谈判等提供价格参考。

## 2023年5月至2024年5月主要建筑材料价格走势





## 无锡市建筑工程常用施工机械、周转材料 市场租赁参考价格(2024年5月)

机械名称	规格型号	单位	含税租赁价格(元)	税率	提供单位
挖掘机	1.0M <sup>3</sup> (履带式)	台班	1900	3%	综合
挖掘机	0.8M <sup>3</sup> (轮胎式)	台班	900	3%	综合
脚手扣件		只/天	0.006	3%	东北塘盛达钢管扣件租赁站
组合钢模板		m <sup>2</sup> /天	0.160	3%	综合
反铲挖掘机(履带式)	斗容量0.5m <sup>3</sup>	台班	1190.00	3%	无锡市建裕通基础工程有限公司、 江苏晟泮基础建设工程有限公司
反铲挖掘机(履带式)	斗容量0.8m <sup>3</sup>	台班	1980.00	3%	无锡市建裕通基础工程有限公司、 江苏晟泮基础建设工程有限公司
反铲挖掘机(履带式)	斗容量1.0m <sup>3</sup>	台班	2090.00	3%	无锡市建裕通基础工程有限公司、 江苏晟泮基础建设工程有限公司
反铲挖掘机(履带式)	斗容量1.25m <sup>3</sup>	台班	2270.00	3%	无锡市建裕通基础工程有限公司、 江苏晟泮基础建设工程有限公司
反铲挖掘机(履带式)	斗容量1.5m <sup>3</sup> 以下	台班	2940.00	3%	无锡市建裕通基础工程有限公司、 江苏晟泮基础建设工程有限公司
反铲挖掘机(履带式)	加长臂型(18M-20M)	台班	4840.00	3%	无锡市建裕通基础工程有限公司、 江苏晟泮基础建设工程有限公司
反铲挖掘机(履带式)	加长臂型(20M-22M)	台班	5200.00	3%	无锡市建裕通基础工程有限公司、 江苏晟泮基础建设工程有限公司
反铲挖掘机(履带式)	加长臂型(22M-25M)	台班	6000.00	3%	无锡市建裕通基础工程有限公司、 江苏晟泮基础建设工程有限公司
破碎挖掘机(反铲履带式)	80型以下	台班	1320	3%	无锡市伟云基础工程有限公司
破碎挖掘机(反铲履带式)	180型以下	台班	1480	3%	无锡市伟云基础工程有限公司
破碎挖掘机(反铲履带式)	260型以下	台班	2240	3%	无锡市伟云基础工程有限公司
钢走道板	6m*1.2m/块	台班	1.2元/m <sup>2</sup>	3%	无锡市建裕通基础工程有限公司、 江苏晟泮基础建设工程有限公司
推土机	160型号	台班	2600.00	3%	无锡市建裕通基础工程有限公司、 江苏晟泮基础建设工程有限公司

注:以上价格包含人工、机械及油料费用。

## 法尔胜钢绞线 5月份市场参考价格

材料名称	规格	单位	含税价格(不含运费)	除税价格(不含运费)
钢绞线	Φ15.24	元/吨	5500	4870

单位：江阴法尔胜钢铁制品有限公司

地址：江阴璜土镇澄常工业园

联系人：钱 勇

联系电话：13961626263

## 无锡市彩色沥青2024年 5月份市场参考价格

材料名称	规格型号	单位	含税价	除税价
彩色沥青混凝土(红)	CAC-10	元/吨	2200	1950
彩色沥青混凝土(灰)	CAC-10	元/吨	2200	1950
彩色沥青混凝土(绿)	CAC-10	元/吨	2400	2130
彩色沥青混凝土(蓝)	CAC-10	元/吨	2800	2480
彩色沥青混凝土(黄)	CAC-10	元/吨	2800	2480

注：该价格为成品彩色沥青砼价格，不适用普通沥青砼上做彩色涂层。

## 装配式预制钢筋混凝土构件

序号	构件类型	单位	含税价	除税价	含钢筋量	模具含量	埋件含量
1	预制叠合板	m <sup>3</sup>	3156	2793	100kg/m <sup>3</sup>	5kg/m <sup>3</sup>	桁架钢筋30m
2	预制楼梯	m <sup>3</sup>	3192	2825	100kg/m <sup>3</sup>	10kg/m <sup>3</sup>	15kg/m <sup>3</sup>
3	预制阳台板	m <sup>3</sup>	3192	2825	85kg/m <sup>3</sup>	8kg/m <sup>3</sup>	10kg/m <sup>3</sup>
4	预制空调板	m <sup>3</sup>	3192	2825	80kg/m <sup>3</sup>	10kg/m <sup>3</sup>	10kg/m <sup>3</sup>
5	预制外围护墙	m <sup>3</sup>	3360	2973	80kg/m <sup>3</sup>	14kg/m <sup>3</sup>	15kg/m <sup>3</sup>
6	预制剪力墙板	m <sup>3</sup>	3264	2888	90kg/m <sup>3</sup>	10kg/m <sup>3</sup>	20kg/m <sup>3</sup>
7	预制夹心保温墙板	m <sup>3</sup>	3480	3080	100kg/m <sup>3</sup>	20kg/m <sup>3</sup>	30kg/m <sup>3</sup>

提供单位:无锡嘉盛商远建筑科技有限公司

注:1、饰面辅助材料费另行计算;

- 2、各类构件价格可根据工程项目的工期及构件含钢量的变化按实际调整;
- 2、本报价按混凝土(C30)计算,每增加一个强度等级增加 15 元/立方米;
- 3、本报价为送达工地价格(运距 50KM 以内),包含运费,不包含押车费用;
- 4、本报价不含深化设计费、卸车费、安装费与构件出厂后各单位要求的检测费用;
- 5、夹心保温墙板价格包括 XPS 保温材料及保温连接件;
- 6、PC 构件方量(包括夹心保温板)均按构件外围尺寸计算;
- 7、叠合板中桁架钢筋按常规报价;
- 8、本报价不包含墙体窗框预埋材料及人工费用。

## PC 预制构件市场信息价格

名称	规格	单位	含税价格 (元)13%	除税价格 (元)	产品含量描述				
					含钢量	套筒规格数量	埋件含量	模具含量	备注
PC预制叠合板	60mm板厚	m <sup>3</sup>	3200	2831.86	150kg/m <sup>3</sup>			8kg/m <sup>3</sup>	叠合筋 30m
PC预制楼梯	无饰面	m <sup>3</sup>	3200	2831.86	100kg/m <sup>3</sup>		10kg/m <sup>3</sup>	15kg/m <sup>3</sup>	
PC预制阳台板	无饰面	m <sup>3</sup>	3500	3097.35	160kg/m <sup>3</sup>		10kg/m <sup>3</sup>	15kg/m <sup>3</sup>	
PC预制空调板	无饰面	m <sup>3</sup>	3600	3185.84	130kg/m <sup>3</sup>		10kg/m <sup>3</sup>	15kg/m <sup>3</sup>	
PC预制梁	无饰面	m <sup>3</sup>	3800	3362.83	180kg/m <sup>3</sup>		15kg/m <sup>3</sup>	20kg/m <sup>3</sup>	
PC预制柱	无饰面	m <sup>3</sup>	4200	3716.81	190kg/m <sup>3</sup>	D22 10个/m <sup>3</sup>	10kg/m <sup>3</sup>	15kg/m <sup>3</sup>	
PC剪力墙板	无饰面	m <sup>3</sup>	3400	3008.85	90kg/m <sup>3</sup>	D18 7个/m <sup>3</sup>	15kg/m <sup>3</sup>	15kg/m <sup>3</sup>	
PC内填充墙墙板	无饰面	m <sup>3</sup>	3200	2831.86	80kg/m <sup>3</sup>		10kg/m <sup>3</sup>	15kg/m <sup>3</sup>	
PC夹心保温外墙板	保温30cm厚	m <sup>3</sup>	3800	3362.83	90kg/m <sup>3</sup>	D18 7个/m <sup>3</sup>	15kg/m <sup>3</sup>	15kg/m <sup>3</sup>	

提供单位:江苏东尚住宅工业工业有限公司

注:1、饰面辅助材料费另行计算;

2、各类构件价格根据工程项目的工期及产品含量的变化按实调整;

3、本报价为到工地价(运距 80km 以内),不包括卸车及现场堆放架费用;

4、本价格不包含平行检测费用,不包含钢副框及窗框保护费;

5、夹心保温板价格包括 XPE、保温连接件等;

6、PC 构件方量(包括夹心保温板)均按构件外围尺寸计量;

7、叠合板中叠合筋仅按常规规格叠合筋报价;

8、套筒灌浆料为外采购。