

无锡工程造价信息

2023年第一期

(总第215期)

无锡市工程造价管理协会 主办

(内部资料)



无锡市工程造价管理协会
公众号

地址: 无锡市滴翠路82号

邮编: 214031

联系电话: 0510-82739987

电子信箱: wxzjxh@126.com

网址: <http://www.wxgcjz.com.cn>

目 录

· 政策动态 ·

- 1 关于通报表彰2022年工程造价决赛获奖选手、获奖代表队和组织工作先进个人的通知

· 优秀论文 ·

- 5 房屋建设工程中关于疫情临时应急板房医疗点建设审计的影响研究
13 EPC总承包项目的造价控制

· 工作研究 ·

- 22 工程量清单计价经济指标分析
29 江苏省建设工程招标投标中标项目台账(月报表)

· 材料价格 ·

- 30 无锡市建设工程材料价格信息发布和使用说明
31 无锡市1月份建设工程材料信息价
45 无锡市1月份安装工程材料信息价
49 宜兴市建材信息发布调整说明
50 宜兴市2023年1月份建设工程材料信息价
54 宜兴市2023年1月份建设工程材料市场信息价

· 市场信息 ·

- 69 无锡市建筑工程常用起重机械1月市场租赁参考价
70 1月份无锡市建筑工种人工成本信息表
71 2022年1月至2023年1月主要建筑材料价格走势
72 1月份常用施工机械、周转材料市场租赁参考价格
73 法尔胜钢绞线1月份参考价格
73 无锡市彩色沥青1月市场参考价格
74 装配式预制钢筋混凝土构件1月市场参考价格

自2021年1月起建材品牌市场信息可登录无锡工程造价网(<http://www.wxgcjz.com.cn>)价格信息板块中的市场价格信息栏目查阅,也可扫描右方二维码访问。



江苏省工程造价管理协会

苏建价协（2022）10号

关于通报表彰2022年工程造价决赛获奖选手、获奖 代表队和组织工作先进个人的通知

各市工程造价管理协会、有关职业技术学院：

2022年全省百万城乡建设职工职业技能竞赛工程造价决赛于2022年8月20日在南京交通职业技术学院举行，并取得圆满成功。根据省住房和城乡建设厅、省总工会、省教育厅《关于举办2022年全省百万城乡建设职工职业技能竞赛工程造价决赛的通知》和江苏省住房和城乡建设系统职工劳动竞赛活动领导小组《2022年全省百万城乡建设职工职业技能竞赛工程造价决赛实施方案》的文件精神，江苏省工程造价管理协会对参加工程造价决赛并取得优异成绩的选手、代表队和有关组织工作先进个人给予通报表彰，并颁发获奖证书和奖牌。

一、对参加工程造价决赛并取得优异成绩的施春慧等40名职业选手和胡玉婷等20名高职院校学生选手给予通报表彰，并按获奖选手参赛成绩由高往低排名分别颁发“一等奖”、“二等奖”、“三等奖”荣誉证书和奖牌。

二、对参加工程造价技能竞赛并取得优异成绩的苏州等7个市职业代表队和江苏联合职业技术学院苏州建设交通分院等6个院校学生代表队给予通报表彰，并按获奖代表队参赛总成绩由高往低排名分别颁发“团体一等奖”、“团体二等奖”、“团体三等奖”荣誉证书和奖牌。

三、对参与竞赛出题、组卷、考务和裁判工作的陆惠民等11位教授、专家授予“江苏省工程造价职业教育先进个人”的荣誉称号，并颁发荣誉证书和奖牌。

四、对江苏联合职业技术学院苏州建设交通分院等6个院校组队集训取得突出成绩的田兴等13名指导老师授予“2022年全省百万城乡建设职工职业技能竞赛工程造价决赛(学生组)优秀指导教师”的荣誉称号，并颁发荣誉证书和奖牌。

五、对苏州、扬州、南通、连云港、泰州、宿迁、南京7个市的选手选拔和集训取得突出成绩的李冲等7位同志授予“2022年全省百万城乡建设职工职业技能竞赛工程造价决赛组织工作先进个人”的荣誉称号，并颁发荣誉证书和奖牌。

希望获得表彰的个人和单位不骄不躁，再接再厉，珍惜荣誉，再创佳绩。希望全省造价咨询行业向获奖单位和获奖个人学习，注重造价创新型、技能型人才培养，改进职业培训和职业教育，不断提高我省工程造价从业队伍的执业能力和水平。

附件1:2022年全省百万城乡建设职工职业技能竞赛工程造价决赛(企业职工组)表彰名单;

附件2:略

附件3:略

江苏省工程造价管理协会

2022年12月26日

附件1:

2022年全省百万城乡建设职工职业技能竞赛工程造价决赛

(企业职工组)表彰名单

一、获得“企业职工组一等奖”的选手名单(10名)。

- 1、施春慧 苏州华星工程造价咨询有限公司
- 2、曾 佳 中国建设银行股份有限公司苏州分行;
- 3、殷春蕾 中诚智信工程咨询集团股份有限公司;
- 4、娄海波 苏州新天平工程咨询有限公司;
- 5、朱玲玲 江苏仁合中惠工程咨询有限公司;
- 6、马爱珍 诚信金泰建设管理(苏州)有限公司;
- 7、张照明 江苏建威建设管理有限公司;
- 8、张 静 江苏新世纪工程项目管理有限公司;
- 9、赵小龙 诚信金泰建设管理(苏州)有限公司;
- 10、孙翠芳 江苏四维工程咨询管理有限公司。

二、获得“企业职工组二等奖”的选手名单(10名)。

- 1、冯玉云 江苏明诚工程管理有限公司;
- 2、朱 倩 江苏万达工程造价事务所有限公司;
- 3、钱仁教 江苏京苏项目管理咨询有限公司;
- 4、陈龙霞 江苏仁禾中衡工程咨询房地产估价有限公司;
- 5、王 平 江苏经纬工程投资造价咨询事务所有限公司;
- 6、宋志强 江苏中诚工程管理有限公司;
- 7、张吉波 江苏苏中兴工程造价咨询有限公司;
- 8、江 军 中诚智信工程咨询集团股份有限公司;

- 9、张 茜 江苏万达工程造价事务所有限公司；
- 10、吴建余 江苏方正工程造价事务所有限公司。（无锡市）

三、获得“企业职工组三等奖”的选手名单（20名）。

- 1、杜光玉 江苏天园项目管理集团有限公司；
- 2、尤 月 江苏建协全过程工程咨询有限公司；
- 3、张宇航 江苏建壮投资管理有限公司；
- 4、宗 云 江苏时代投资咨询有限公司；
- 5、石 娟 江苏汇诚投资咨询管理有限公司；
- 6、施 群 江苏方桂圆工程项目管理有限公司；
- 7、任 恁 江苏富华工程造价咨询有限公司；
- 8、居 森 江苏时代投资咨询有限公司；
- 9、章迎萍 江苏万达工程造价事务所有限公司；
- 10、孙雅晴 江苏信德工程管理咨询有限公司；
- 11、杨登坤 江苏仁禾中衡工程咨询房地产估价有限公司；
- 12、李成良 宏信天德工程顾问有限公司扬州分公司；
- 13、王昆明 苏州中海工程项目管理有限公司；
- 14、李 波 江苏有信项目管理有限公司；
- 15、解 笑 苏州固德建设工程咨询有限公司；
- 16、单玉婷 南通新江海建设项目管理咨询有限公司；
- 17、储召伟 徐州方正会计师事务所有限公司；
- 18、袁 康 江苏广和工程咨询有限公司；
- 19、李彦华 江苏瑞信建设项目管理咨询有限公司；
- 20、姚 耀 中正建设工程管理（苏州）有限公司。

房屋建设工程中关于疫情临时应急板房医疗点建设审计的影响研究

无锡市建汇建设工程咨询事务所有限公司 吉国红

摘要：2020年1月份，一场史无前例的疫情袭来。疫情暴发使医疗资源的配置面临极大挑战，为应对各大城市医院床位短缺，全国各地相继建设了大量疫情临时应急板房医疗点。临时医疗点用于初步收治病人，分流轻重病人，对缓解医疗资源不足起到了重要作用。疫情临时应急板房医疗点的工程审计特点鲜明，时间紧迫，本文作者有幸全程参与当地一个疫情点的审计工作，根据现场工作的情况，将对房屋建设工程中疫情临时应急板房医疗点的主要工作内容进行简述，并对房屋建设工程中疫情临时应急板房医疗点的审计具体措施进行详细分析，最后对房屋建设工程疫情临时应急板房医疗点的影响进行深入研究，供房屋建设工程各相关方参考。

关键词：房屋建设工程 疫情临时应急板房医疗点工程审计 节约政府资金

随着改革开放的发展，一般大中型城市都配备有专门的传染病医院，根据国家卫计委发布的《医疗机构基本标准》，二级传染病医院住院床位总数150至349张，三级传染病医院住院床位总数350张以上。此次疫情来势汹汹，传染性极高，当一个城市的传染病病人不断增多的情况下，第一批收治病人需要隔离检查，等待检测结果，第二批、第三批的病人已经送来，形势十万火急，建设临时应急板房医疗点迫在眉睫，早一分钟建成应急医疗点，就能早一分钟挽救生命。因此应急医疗点的快速建造至关重要，审计工作亦同步进行配合15天内建设完毕并交付使用。

房屋工程建设是一个协同作战的学科，一个医疗点涉及到建筑设计、监理、土建、空调、暖通安装、室内装饰、消防、市政、绿化、设备安装、智能化、医气专业、医疗设备带传呼系统、医疗物资供应、电信、网络安装、防疫、审计等上百家分包单位，每一个工种都有正常的作业时间，而医疗点的建设要协调这么多工种，在15天的时间内完成一个可以交付使用的项目，困难程度可想而知，本人根据参与的项目具体情况，下面将对房屋建设工程中的建设临时应急板房医疗点内容及审计方式方法进行分析，并对房屋建设工程中建设临时应急板房医疗点审计工作的影响进行总结，希望为各地疫情点建设提供有力的参考帮助。

一、建设临时应急板房医疗点审计的主要工作内容及问题分析：

（一）施工前

建设临时应急板房医疗点工程审计时间特别急，一般接到通知当天下午就派审计小组进驻现场。该医疗点的现场是在原传染病医院的停车场上建设50个临时病房的医疗点，设立独立的发热门诊区及留观病区，配套实现医学影像、医学检验、药房、挂号收费等辅助功能。采用装备式集装箱房吊装，墙板现场安装，每个房间配备专门的卫生间，医气等专业医疗设备安装一次到位，同时配套建设污水处理站和垃圾焚烧池，周围建设绿化美化，因此专业齐全，图纸种类复杂，主要大家还要按照一级防护措施做好自身防护，与其他现场审计工作完全不同，在临时板房工作时，大家戴好口罩，勤洗手，少讲话，先讨论图纸及各工作的衔接，指出图纸不足部分，汇同甲方、监理、各施工单位看施工前的审图协调会议，前期准备工作时间太短，第一天工作就到半夜12点。

（二）施工中

临时应急板房医疗点工程完成时间只有短短的12天，因此每天晚上管理人员开会安排工作，这个工程所有工种的施工都是24小时三班安排时间，过程审计每天进行工程量统计，所有工种当天的工程量当天核对完毕，土建、安装同时进场，土建主要图纸全部计算完毕，做一张当日汇总表，甲方、监理、施工单位确认，由于建设板房基础是满堂现浇基础，因此需人工进行现场清点，早中晚及深夜各一次，并分清工种人员，设置了一张详细的人工清点表格，每2个小时一个格，填入所有工种的人数及时间节点，当天监理确认。

其中争议最大部分是人工的计算方法，施工单位认为按照国家政策，疫情抢险期间的施工人工工日可以参照3倍计算，比如 $105\text{元}/\text{工日} \times 3 = 315\text{元}/\text{工日}$ ，本项目人工就应该用 $315\text{元}/\text{工日} \times (\text{管理费} + \text{利润} + \text{规费})$ 计算，而且工人放弃春节假期，冒着雨雪和被疫情传染的危险，每天三班倒，加班到深夜，带着口罩呼吸困难的坚持在工地上工作，所以按 $315\text{元}/\text{工日} \times (\text{管理费} + \text{利润} + \text{规费})$ 计算是应该的。

审计单位认为工人工作确实异常辛苦、疫情原因带着口罩施工更是难上加难，但是作为专业的全过程跟踪审计人员，必须参照江苏省住房与城乡建设厅文件苏建价〔2020〕20号文《省住房城乡建设厅关于新冠肺炎疫情影响下房屋建筑与市政基础设施工程施工合同履行及工程造价调整的指导意见》进行审核，人工费应该按照 $105\text{元}/\text{工日} \times (\text{管理费} + \text{利润}) + 105 \times 2$ 计算，简单解释就是增加的两倍人工 105×2 不计取管理费利润，直接按照独立费进入最后结算，这两种算法差价是60元/工日，经过反复解说国家的政策进行沟通，施工单位还是很困惑不同意。同时我们也汇报了上级主管部门，上级主管部门领导对此高度重视，工人在疫情期间工作条件确实异常辛苦，而审计单位必须为国家资金的使用

认真把关，也不能多给项目一分钱，两个单位出发点不同而已。所以上级领导亲自到现场召开专题协调会，结合施工单位与审计单位及相关其他单位的意见，得出具体计算方法=人工数量×人工信息指导价×3-（人工数量×人工信息指导价+管理费+利润+相关措施费及规费），补贴人工差价作为独立费（仅计取税金）计入结算中，经过激烈讨论，大家对此方案达成共识。

医疗物资清点也是审计工作之一。由于工程特殊，医疗物资又紧张，许多医疗物资都是分批到位，我们审计单位在施工过程中一边统计建设工程量，也同时清点到位医疗物资，每个部门有具体部门负责人，先采购进入原传染病医院库房，我们再入库房一一清点。

由于工程交付使用后不得再进入现场，因此除了隐蔽工程验收前及时审计，还要做好详细的影像资料，每天都拍好照片，摄像分早中晚三次记录以便以后审计参考。



（三）施工后

由于板房的成品框架无定额可以套用，我公司特地编制了该框架定额子目，根据现场的每天统计测算人工、材料、机械编制出一个框架的自编定额。

先计算人工含量：

首先分清工种人员，设置了一张详细的人工清点表格，每2个小时一个格，当天填入所有工种的人数及时间节点，当天监理确认。并制作成电子文档，发邮件给上级主管部门相关负责人审核，其中人工经过统计，土建部分每天清点人数，根据每天工作时间，按8小时工作制换算，得出换算比例分别为2.06、1.41、1.78、1.64、1.31、1.25等比例，平均换算比例为1.44，因此可以计算出总人工工日，然后再计算出一个框架的具体人工含

量为17.5，具体汇总表格如下：

时间	瓦工	木工	钢筋工	水电工	围挡	管理	活动板房	其他辅助	市政	吊装卸货	吊顶	屋架安装
2020.2.9												
6:30-11:30	35					10						
12:30-17:00	35					10						
17:30-00:30	35					8						
2020.2.10												
6:30-11:30	47	26	46	18	25	18						
12:30-17:00	47	26	46	18	25	18						
17:30-22:00	47			18		15						
2020.2.11												
6:30-11:30	57	31	19	43	21	18	34					
12:30-17:00	57	31	19	43	21	18	34					
17:30-22:30	57	11	19	43		15	17					
17:30-23:00				43		15						

其次材料部分：

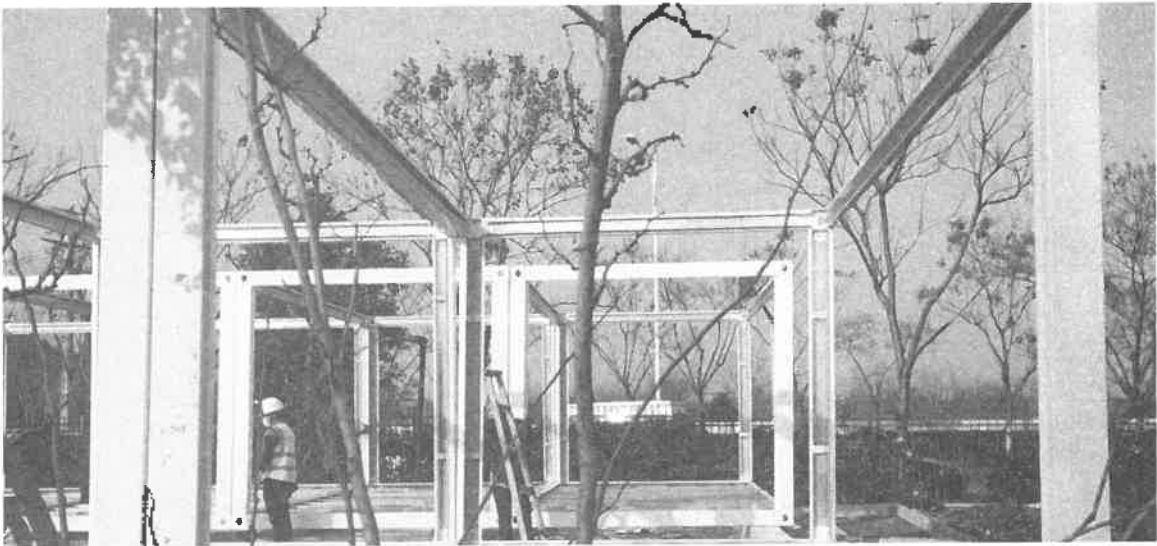
统计出框架竖钢龙骨、横钢龙骨每米含量，主配件、次配件的每米套数，然后计算出基层板、PVC板的面积、墙面彩钢夹心板的数量，40×80方管的含量，以及门、窗五金件和其他材料费含量，进入自编定额。

最后机械部分：

也是参照人工费计取办法，制作一个每天统计表格，然后测算吊装台班数量、切割机械台班数量、交流电焊机台班数量、其他机械费用，具体表格如下

时间	大挖机(日历200)	大挖机(神钢210一台)	压路机1台(22吨震动压路机)	平板运输车(29.6吨重型半挂牵引车—一汽解放)	材料运输车(前4后8运输车豪沃牌31t)	小挖机(小松60一台,雷沃65一台,山东临工60一台)	吊车(东风牌随车吊)	吊车(50吨)	吊车(25吨)	叉车(16吨)	破碎机

2020. 2. 9											
6:30 - 00:30 0	3	1	1	7	16						
2020. 2. 10											
6:30 -22: 00	3	1		5	25	2	2				



综合上面的人工、材料、机械计算表格，并同时考虑疫情特殊时期，物资供应紧张，材料价格上涨，最后汇总编制了一个专项补充定额，具体如下表格：

发热门诊及留观隔离诊疗区装配式板房自编定额（人工按3倍计算）

自编定额（间）				数量	合价
项 目	单 位	单 价			
基 价			元	18254.39	
其中	人工费		元	4462.50	
	材料费		元	11361.98	
	机械费		元	532.00	
	管理费（26%）		元	1298.57	
	利润（12%）		元	599.34	

	综合工日	工日	255	17.5	4462.50
材料	竖钢龙骨	m	88	12.24	1077.12
	横钢龙骨	m	88	36.72	3231.36
	主要连接件	套	80	1	80
	次要连接件	套	60	1	60
	多层板	m ²	9.5	18	171
	防腐漆	m ²	10	18	180
	地板	m ²	110	18	1980
	彩钢夹芯板及配件	m ²	23	40	920
	波纹铁皮板	m ²	8	18	144
	40x80mm方管	m	90	25	2250
	方管配件	项	260	1	260
	保温棉	m ²	10	18	180
	门	m ²	120	1.8	216
	门锁	把	75	1	75
	门吸	个	15	1	15
	合页	片	15	2	30
	窗	m ²	110	2.25	247.50
	窗五金件	套	45	1	45
	防盗窗	m ²	80	2.25	180
	其他材料费	项	20	1	20
机械	吊车	元	162	1	162
	叉车	元	165	1	165
	焊机	元	180	1	180
	其他机械费	元	25	1	25

疫情期间每个专业的工程师集中办公，土建、安装、市政、绿化、智能化、医气、设备物资清单同时对账，做到各专业工程量不重复，交接点互相审核清晰，同时增加的疫情防护措施也要计入工程造价，按照合同及时完成了审计任务，让各施工企业及供应商及时拿到了工程款，和概算投资额相比，我们审计结果节约了国家的资金14%。

二、房屋建设工程中建设临时应急板房医疗点审计工作的主要措施及影响研究

（一）建立完善的建设临时应急板房医疗点审计措施

房屋建设工程是一个巨大的民生工程，现在疫情已经发展到全球，全球各地都在学习中国，其中建设临时应急板房医疗点审计是必不可少的一环，因此建立完善的措施是不可避免的，各地政府已经对这个情况非常重视，从可行性研究报告开始，审计工作就开始参与，并规定必须要有相应的审计资质，并对这些有资质单位进行每年的严格审核，不合格的单位进行淘汰，而参与审计的人员必须要有从业资格，而且终生负责，并采取问责制度，从业人员进行每年继续教育，不通过继续教育的从业人员，不得从事该行业，概算批复也有专门的单位审核，并且制定专门的审核制度及概算批复，每年建立政府资金预算制度，年度对项目预算进行审核，超预算的单位进行问责，审计单位把控好每一个环节，节约国家资金从头开始，过程严格遵守国家规定，施工结束后审计好每一个项目，对我们国家以致全球疫情控制起到一点贡献。

（二）完善疫情临时应急板房医疗点审计定额

每一个新的工种出现，我们建设主管部门都会考虑其通用性，加入相应的补充定额，像疫情点这样的工程许多都采用新型装配式的板房结构，安装的时间要求与众不同，但是各个地方的施工工艺又有一定共性，因此抓紧出台一个针对疫情临时应急板房医疗点的补充定额，这样可以规范各省市的审计单位，又节约了建设方、施工方、审计方的时间精力，让整个国家在这个项目的资金上合理使用，对疫情控制有着深远的影响。

（三）提高了跟踪审计人员的审计思路和方法

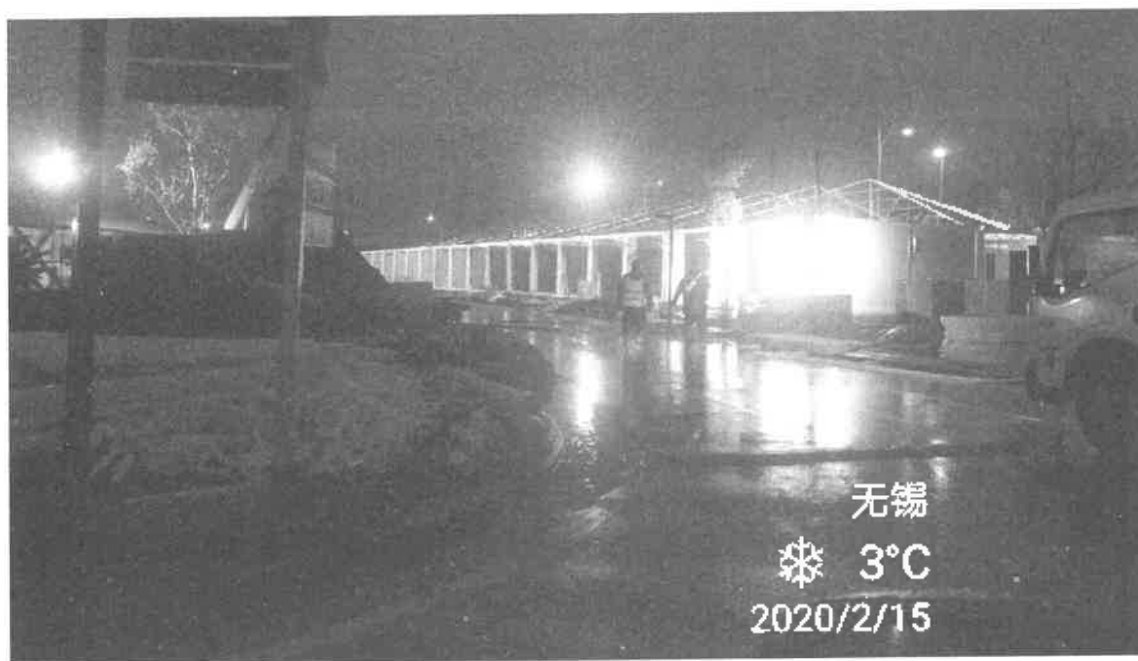
根据本项目的情况，拓宽了审计人员的审计思路，以前审计都是根据图纸及成品进行审计，时间也比较充裕，像这种突发事件的审计，还是第一次遇到。边设计边施工边审计，审计与施工同时完成，既提高了效率，也做到了深入审计工作第一线，大家都提高了业务水平，还当场编制了相应的定额给以后的兄弟单位参考，既拓宽了审计思路，又提高了审计效率，还帮助大家提高了业务水平，并且按时完成国家交代的审计任务，帮助国家节约了投资，一举多得，我们也像白衣战士一样为国家的防疫工作做出了一份贡献。

结论

疫情临时应急板房医疗点审计工作是全过程参与，政府投资在这么短时间筹集到社会各方的应急资金，如何使用资金就是审计工作的专业，每一笔付出的资金都经过审计单位的审核，这样资金的使用清晰准确，从小单位到大单位，节约了政府投资的每一个环节，最后工程完毕再进行统一财务审计，对资金的流向精准审核，节约疫情点的建设资金，把政府投资的金额更好的用在疫情控制上，并且起到了积极的作用。

启示

尽管研发出疫苗能够对病毒进行一定控制，但是全球免疫未做到之前，疫情的威胁还是存在，人类历史长河中，爆发过无数不同的疫情，每一次我们人类通过努力都战胜了疫情，我们相信在不久的将来，疫情最终会被人类战胜，让地球恢复它原有美好的样子。



参考文献

- [1] 《江苏省建筑与装饰工程定额》
- [2] 《建设工程工程量清单计价规范》

EPC总承包项目的造价控制

建经投资咨询有限公司江苏分公司 杨爱萌

摘要：EPC总承包项目适用于技术复杂，项目管理要求高的项目，EPC总承包推行有利于提高项目管理水平，有利于项目管理的国际接轨。现阶段我国的EPC总承包还处于起步阶段，相关制度还未健全，EPC项目造价管理存在总价不能固定，联合体存在重利益联合轻专业联合，高标准设计低标准施工的情形，EPC适用范围扩大甚至滥用的情形。EPC总承包项目应加强设计阶段、招标阶段、项目实施阶段的审核。政府部分应加强EPC审批和监管，加强造价的动态管理和大数据审批，加强项目绩效评价考核。

关键词：EPC总承包 造价 控制

引言

2019年住房和城乡建设部、国家发展和改革委员会发布了《房屋建筑和市政基础设施项目工程总承包管理办法》明确“工程总承包，是指承包单位按照与建设单位签订的合同，对工程设计、采购、施工或者设计、施工等阶段实行总承包，并对工程的质量、安全、工期和造价等全面负责的工程建设组织实施方式。”^[1] 2020年住房和城乡建设部、国家市场监督管理总局发布了《建设项目工程总承包合同示范文本（试行）》，明确项目建设单位、总承包单位或联合体承包单位的权利义务，规范了建设项目的承发包行为。《总承包计价计量规范》还处于征求意见阶段，EPC项目的适用范围、造价控制的方法、项目的审批和监管都需我们进行探索和研究。

一、EPC总承包相关法规

（一）《建筑法》的规定

《中华人民共和国建筑法》第二十四条规定：“提倡对建筑工程实行总承包，禁止将建筑工程肢解发包。建筑工程的发包单位可以将建筑工程的勘察、设计、施工、设备采购一并发包给一个工程总承包单位，也可以将建筑工程勘察、设计、施工、设备采购的一项或者多项发包给一个工程总承包单位。”建筑法的相关规定是项目总承包管理的法律依据。

（二）总承包项目承发包的相关规定

《房屋建筑和市政基础设施项目工程总承包管理办法》关于总承包项目招标发包明

确“采用工程总承包方式的政府投资项目，原则上应当在初步设计审批完成后进行工程总承包项目发包”。

《房屋建筑和市政基础设施项目工程总承包计价计量规范》征求意见稿对工程总承包项目招标规定“建设单位可以在建设项目的可行性研究批准立项或方案设计批准后，或初步设计批准后采用工程总承包的方式发包。” [2]

二、建设项目总承包的适用范围

EPC总承包项目适用于项目建设规模、建设标准、建设范围、使用功能明确的项目；适用于工艺技术复杂的施工项目，如工业厂房、石油、化工、冶金、医药类项目；适用于设备占工程造价的比例较高，部分设备及生产线需进行定制，项目工艺设计、施工、设备的采购、安装相关的项目，如工艺厂房、生产厂房项目；适用于项目管理要求特别高的项目，EPC项目的总承包单位应具备项目管理的能力，能够及时处理项目实施中出现的各类问题。

《江苏省房屋建筑和市政基础设施项目工程总承包招标投标暂行规定》对可实行工程总承包的房屋建筑和市政基础设施项目规定如下：

1. 单项合同估算价在1亿元及以上且技术复杂的单项工程；
2. 单独立项的单项合同估算价在5000万元及以上的建筑装饰装修、建筑幕墙、钢结构等专业工程；
3. 单独立项的单项合同估算价在2000万元及以上的建筑智能化、消防设施、古建、非临时性布展等专业工程；
4. 列入地方人民政府重点工程且对建设周期等有特殊要求的其他项目；
5. 其他地方人民政府认为有必要实施工程总承包模式的项目。 [2]

三、EPC总承包造价控制中的常见问题

(一) EPC总价不能固定，业主风险加大。

EPC项目采用固定总价合同，承包商承担工程量出入及材料涨价的风险、投标报价清单漏项及报价偏差的风险。建设单位承担法规政策变化引起的风险，EPC合同总价的固定需具备两个条件：一是工程量能够准确计量，二是单价能够准确测算。

项目的建设内容、承包范围明确，专业图纸齐全，设计文件的深度满足要求，项目使用功能定位清晰，施工标准、材料设备的选型明确，是工程量准确计量、单价准确测算的前提。在选择项目是否适用总承包合同时，应进行充分调研，防止签订合同后建设单位风险扩大。对于水环境整治项目、老旧小区改造项目、消防改造项目、道路提升改造项目、房屋修缮工程，这些工程量难以统计的项目，不宜采用EPC总承包发包方式。对工程量难以准确计量的项目，如选择固定总价合同，总承包单位往往会出于自身利益的考

虑,通过设计变更,达到增加结算造价的目的。由于目前EPC项目计价规范、相关法规还未健全,部分建设单位为简化招标程序,避免专业工程暂估价、材料暂估价进行二次招标,总承包发包方式存在扩大和滥用的情形。部分地区EPC项目承发包要求起点过低、政府部门对EPC项目的适用范围应加以明确,EPC总承包项目应经相关部门批准,这样才能有利于建设行业资源的有效配置,确保行业的健康和持续发展。

(二) 部分专业设计滞后,导致甩项招标

办公楼项目、保障房项目等以建筑工程为主的EPC项目,配套的室外工程、景观绿化工程一般由市政设计单位及园林景观设计单位根据建筑设计单位的总图进行设计;供电、供水及燃气工程由于行业垄断原因,目前一般由供电、供水、燃气部门进行设计。项目实施过程中,市政工程、景观绿化工程、供电、供水、往往由于前期缺乏沟通,数据不能共享,导致设计滞后部分专业不能纳入EPC的招标范围。

(三) 联合体重利益联合,轻专业联合

EPC总承包模式可采用设计施工总承包模式,或者设计采购施工总承包模式,但不管采用哪种模式,设计人员应具有专业独立性。EPC总承包单位的设计部门与联合体中的设计单位往往会出于自身利益的考量,设计专业主导地位往往受到限制,专业独立性难以发挥。

与传统的施工承发包模式相比,EPC项目对总承包单位的专业技术水平和项目管理能力提出了更高的要求。对于大型复杂、专业要求、管理要求高的项目,业主单位在进行项目招标时允许联合体单位进行投标,这样有利于联合体单位发挥各自的专业优势,通过联合体单位的专业优势及项目管理能力的互补实现 $1+1 > 2$ 的协同效应。设计施工或设计施工采购联合体中标单位发挥协同效应的前提是联合体各方能够实现各自专业技术、项目管理能力的融合,如果依旧设计只管设计,施工只管施工,设计单位不能对施工中遇到的问题合理预见,对项目施工技术缺乏考虑,那么必然导致设计环节与施工环节的脱节。EPC联合体中的施工单位应在设计阶段提前参与,了解设计意图及施工技术的可行性,这样才能在设计阶段发现图纸中的问题,把设计中的错误、遗漏、专业碰撞解决在项目施工前。如果图纸中的问题不能在设计阶段得到解决,那么发生问题必然会使联合体内部责任难以界定,出现互相推诿情形。这样的联合体无疑是两个拼凑的利益主体,各有各的利益考虑专业尚难以协调,这样也必将形成 $1+1 < 2$ 的负效应。

(四) 高标准设计低标准施工

由于EPC一般适用于专业技术复杂、项目管理要求高的项目,项目设计应遵循“科学性、经济性、合理性”的原则,应严格执行现行的设计规范和设计标准,应尽量采用标准化和成熟的施工工艺,设计方案不仅要考虑技术方案实施的可行性,还要考虑项目

的经济合理性。在项目设计时应明确项目的设计标准，确定项目的使用功能，避免功能过程，防止建筑材料、设备采用标准过高，增加工程造价。建设单位应对材料品牌、规格、型号、等级进行明确，并对涉及使用功能、外立面效果的材料进行封样管理。防止由于材料、设备规格、型号、等级不明，导致了总承包单位“有利可图”，选择低价逆等的材料、设备。

EPC项目的设计文件应组织相关技术、经济专家对项目的初步设计方案进行论证，并提出项目设计的优化方案，防止设计方案不合理增加概算造价。项目评审过程中，需对三级概算进行全面仔细的审核，确保概算内容全面，费用标准合理。政府审计部门应加强造价监管，让建设项目“物有所值”防止EPC总承包单位高标准设计，后期假借施工优化的名义，损害业主的利益。

（五）EPC招标工程量偏差

EPC项目的造价准确性取决设计图纸的深度，取决于专业图纸是否齐全，取决于技术方案的可行性，EPC项目的招标往往在方案设计阶段或初步设计阶段进行招标，其造价的测算应采用概算定额。工程造价体制及营改增税费改革后，造价计费程序发生了翻天覆地的变化，但计价定额却相对滞后，有些地区甚至没有与现行计费程序相符的配套概算定额，造价的测算只能套用预算定额。初步设计图纸设计深度不同于施工图设计的深度，部分地区EPC造价测算面临套用概算定额取费不符，套用预算定额深度不够的尴尬情形。在EPC项目招标过程中，代理单位往往会对图纸设计不明确的部分工程量进行预估，预估的工程量清单往往存在较大偏差。政府投资的EPC项目，执行项目的审批制度、预算管理制度、追加投资审批制度、竣工财务决算制度，切实保证政府投资的经济效益和社会效益。EPC项目控制价审核一般以清单特征、单价审核、计费依据审核为主，对于工程量的审核一般不再进行审核。政府部门应加强EPC项目的概算审批，建立造价指标库，逐步建立利用大数据进行政府投资项目审批的机制。

四、EPC项目造价控制的重点

（一）EPC初步设计阶段的限额管理

EPC项目往往采用固定总价合同，批准的设计概算是项目投资的最高限额。对于EPC项目的造价，应根据专业进行切块分解。对于不同的专业，应制定控制性指标，如确定建筑密度、绿化率、层高、混凝土及钢筋含量、单方造价、装修标准，按照限额指标确定造价控制的指标。EPC项目往往在方案完成或初步设计完成后进行项目招标，最高限价取决于设计标准、设计文件的深度。对于政府投资项目，有设计标准参照的应严格执行相关的标准，采用成熟的施工工艺，并制定各专业详细的限额设计的指标，对各级指标逐层分解，将限额设计指标落实到具体专业，将责任落实到具体设计人员。

（二）EPC项目固定总价的确定

EPC项目一般采用固定总价合同，EPC的总价合同由设计费、建安工程费、设备购置费构成，EPC项目设计费、设备费一般为包干费用，固定总价能否有效控制，建安工程费是项目投资控制的关键。对于可行性研究完成及方案设计完成之后进行招标的项目，一般按投资估算下浮一定比率作为最高限价，在项目施工图设计完成后，施工单位根据施工图纸编制预算，造价咨询单位对上报预算进行审核。EPC总承包合同的专用条款应补充预算审核相关条款，如经审核施工图预算造价超过投资估算由总承包单位对图纸进行优化，降低造价，经审核预算造价低于合同造价的，按照审定的预算造价调整合同价。

EPC项目的总价应体现建设项目本身的价值，项目实施过程中应防止总承包单位通过过度优化，牺牲品质达到降低造价，取得额外收益的目的。对采用初步设计阶段招标的项目，总价确定的关键是加强施工图纸、深化图纸的审核，确保施工图纸、深化图纸，建设标准、建设功能、设备参数及其他技术经济指标满足发包人要求。深化图纸的钢筋、混凝土等指标应满足最低限额要求，如某保障房EPC项目，合同明确施工图设计需满足钢筋49Kg/m²、混凝土0.38m³/m²最低含量的要求，对于不能满足最低含量要求的，由总承包单位调整图纸。

此外，项目实施过程中还应对项目固定总价进行动态调整，对于项目实施过程中取消的项目应采用联系单的形式下发总承包单位，建设单位应及时做好台账，对固定总价进行调整。对于施工功能、建筑标准的调整，应及时做好项目的增减帐。

（三）EPC总承包项目的全过程造价管理

工程施工单独发包的全过程造价控制一般局限于合同条款、工程计量、工程变更、工程索赔、工程结算及竣工财务决算的审核。与工程施工单独发包的全过程造价控制相比，EPC总承包项目的全过程造价管理重心前移，除包含施工单独发包的全过程管理内容外，还包括方案的比选、设计概算的审核。EPC项目与现行工程量清单招标项目相比，项目结算方式不同，合同范围内工程量包干、单价包干。EPC项目的结算总价包括，合同包干部分、设计变更及工程签证部分。EPC项目一般在方案设计阶段进行招标，部分EPC项目以设计概算作为招标的最高限价，如施工范围没有变化合同总价不再调整。由于EPC项目总价固定的特点，项目一旦中标，建设单位及EPC总承包均承担工程量及价格偏差的风险。为有效控制EPC项目的风险，全过程造价咨询单位应明确项目范围、使用功能、建设标准，对项目的概算进行精细化审核，造价咨询单位应参与图纸进行会审，及时发现设计中的问题，减少设计变更、工程签证。

（四）加强EPC项目的签证审核

EPC项目的签证应制定具体细则，实行精细化管理。工程签证的审核应做到如下几点：

1. 明确相关方的责任

工程签证成立的前提条件是签证事项由建设单位引起或者签证事项属于业主的风险范围，包括如下几种情形：签证事项属于项目单位本身的责任或业主的风险范围；不可抗力事件引起的工程量增减；以及作为一个有经验的承包商不能预见的风险因素；勘察单位提供地质报告数据错误，造成的地基加固处理增加的费用；现场监理单位发布指令增加的工作量；设备供货单位未能按进度计划供货引起的误工等。造价人员在工程签证审核时，首先应分清责任，如责任由施工单位原因引起，那么审核时该项签证不予采纳。

2. 明确签证工程量

现场跟踪审核人员，需对投标单位上报的签证资料，从严把关，对于无现场图片资料支撑、未列明施工具体部位、无现场工程师草签确认的签证不予认可。工程签证作为项目的结算资料，审核人员应明确签证的计量范围，以及具体实施内容，签证意见应详细记录变更前后的图纸编号。

3. 明确费用结算原则

工程签证的审核原则，有投标单价参考的按照投标单价执行，有类似单价参照的，按照类似单价执行，既没有投标单价参考又没有类似单价参照的由投标人提出，经审核确认后作为结算依据。变更签证无论使用哪种情形，审核人员需明确计算原则，对于变更增加的项目组价，应按照合同约定进行让利。

（五）合同外新增单价的确定

可行性研究完成及方案设计完成之后进行招标的项目，一般采用投资估算下浮一定的比例作为EPC的合同价，建筑工程、安装工程多采用平方米全费用单价，由于各子目无具体明细报价，项目实施过程中由于使用功能、建设标准调整，原单价一般不再适用，新增单价按现行的清单规范、计价定额及费用定额并综合考虑让利系数确定。

初步设计阶段招标的项目，由于我省2005版概算定额与现行定额水平的差异、费用定额及营改增调整的原因，采用概算定额造价难以测算，一般采用工程量清单进行招标。项目实施过程中对于材料品牌如吊顶面层“龙牌”石膏板变更为“可耐福”石膏板、外墙装饰铝板“2.5mm氟碳铝板”变更为“3mm氟碳铝板”，项目本身的工作性质及内容相同，可直接套用原招标清单单价，只对相关材料价差进行调整。对于施工工艺和方法调整的子目，如墙面“木饰面装饰”调整为“墙纸”，如投标工程量清单中没有相应或类似单价，新增单价按现行的清单规范、计价定额及费用定额测算确定，让利系数按（中标价—不可竞争费）/（招标控制价—不可竞争费）计算确定。

五、EPC固定总价合同的调整

总承包工程计价规范明确规定,建设项目工程总承包采用总价合同,如合同没有对价款调整另行约定,合同价款不予调整。在总承包合同专用条款中应对合同价款调整的以下情形加以约定。

(一) 总承包项目施工范围的调整

EPC项目的固定总价基础是基于招标图纸范围内的施工内容,如施工范围调整,则涉及的工程量应做相应调整。如设计变更引起的工程量调整、功能变化引起的施工工艺的调整、甲方指令部分工程量取消。项目实施过程中造价咨询或全过程咨询单位应及时收集相关资料、建立台账。防止总承包单位出于自身利益考虑,在项目结算时不提供相关资料,导致施工范围减少的内容,造价并未进行扣减。

(二) 合同约定的不平衡报价的调整

EPC项目施工单位常见的不平衡报价策略包括:一是适当提高能早日结账收款的项目单价,如投标时大型土方工程按照土建工程取费,提高桩基工程、地下室的人工、材料及机械含量、台班单价及取费类别;二是对招标工程量清单偏差较大、项目实施过程中预计会增加的项目,采取提高单价策略,如某学校项目招标清单只计算了外墙涂料,走廊及连廊部分并未考虑,类似项目走廊及连廊均采用外墙涂料,投标单位适当提高外墙涂料单价;三是工程量清单特征描述错误及漏项的项目,如某多功能厅,招标清单只对成品木饰面进行描述,而基层特征未进行描述,投标单位提高类似项目基层的单价。

由于招标投标法、政府采购法对不平衡报价并没有相关规定,为防止项目实施过程的风险,发包人应在招标文件及合同中对不平衡报价的情形进行界定,对不平衡报价的调整方法加以明确。如规定当某一清单子目中的工、料、机含量、费率超过2014《江苏省建筑与装饰工程计价定额》、2014《江苏省市政工程计价定额》、2014《江苏省安装工程计价定额》、《江苏省仿古建筑与园林工程计价表》(2007年版)、《江苏省建设工程费用定额》(2014版)的任何一项或几项及材料价格超过工程造价信息指导价或投标同期的材料价格所组成的综合单价的5%时,视为不合理报价。发包人将按计价表及费用定额规定的含量及费率对不平衡报价子目进行调整,而对低价报价的清单子目不作调整。对于同一项目中同一定额子目如存在不同报价的情形,可规定按照较低的单价对投标单价进行调整。

(三) 材料的风险范围引起的总价调整

项目,项目风险范围可参照江苏省住房和城乡建设厅《关于加强建筑材料价格风险控制的指导意见》规定执行。工程施工期间,非主要建筑材料价格上涨或下降的,材料的差价由承包人承担或收益;第一类主要建筑材料,施工期间价格上涨或下降幅度在10%以内的,材料差价由承包人承担或受益;超过10%的部分由发包人承担或受益。第二类主

要建筑材料，当工程施工期间价格上涨或下降幅度在5%以内的，材料差价由承包人承担或受益，超过5%的部分由发包人承担或受益。” [3]

（四）不良地质条件引起的造价调整

《工程总承包计价计量规范》明确发包人应在规定期限内，将项目现场地下、水文、周边环境资料提供给承包人。由于条件限制，发包人不能提供上述完整资料的，发包人应及时补充并提供给承包方。承包人对上述资料的准确性、充分性和完整性不承担责任，发包人承担由此引起的风险，地质条件变化引起的费用由发包人承担。

六、相关建议

（一）EPC项目的审批及监管

政府投资EPC项目，一般在政府完成初步设计审批后，进行工程EPC项目发包。政府部门应强化项目投资概算审查，强化项目合同审查及预算评审。EPC项目适用于技术复杂、项目管理要求高的项目，EPC项目的招标应进行审批管理，防止不宜采用EPC总承包方式发包的项目采用采用EPC总承包方式发包，后期出现总价不能包干，不得不按照固定单价执行的尴尬情形。

（二）对EPC项目造价进行动态管理

EPC项目采用固定总价合同，项目执行过程应对项目进行动态管理，及时统计项目预算投资和实际投资的动态，防止项目造价突破概算造价。项目执行过程应严格投资的追加和审批。造价咨询工作应做实、做细，及时建立工程签证、设计变更、工程索赔台账，掌握项目动态投资的情况。对于设定材料风险范围的项目，应对调价节点的工程量及时确认，做到书面审核资料和现场影音资料的留存归档。

建立项目重大变更、重大签证备案和报告制度，让建设单位及时掌握项目实际投资。对于政府投资的EPC项目，投资总额超过批准概算，但在政府规定限额以内的，项目单位应对超概造价，主要原因进行分析，出具书面说明，报发改部门审批，超批准投资在政府规定的限额以外的，由建设单位重新编制可行性研究报告，并报政府部门审核。

（三）加强EPC项目的绩效评价考核

EPC项目后评价是在项目建成后，对EPC项目的决策、项目的实施过程、项目的经济效益和社会效益、项目建成后影响进行的系统分析，通过总结、梳理项目建设过程中经验教训，提高类似项目的科学决策和项目管理水平。

EPC项目绩效评价指标包括EPC决策情况、工程的招标投标情况、项目固定资产投资及构成、项目建成后产能、主要工程量、项目质量、项目工期、建设单位管理费等，以及经济效益和社会效益贡献情况、对生态环境的影响、社会满意度等指标，指标的设定包括共性和个性两类指标。

项目的共同指标包括项目的决策和投标情况。项目的个性指标主要考核项目概预算的执行情况、项目的主要工程实物量指标、项目方案优化的成果评价、项目签证及索赔管理情况、项目资金成本等。

参考文献

- [1] 《房屋建筑和市政基础设施项目工程总承包管理办法》
- [2] 《房屋建筑和市政基础设施项目 工程总承包计价计量规范》（征求意见稿）
- [3] 江苏省住房和城乡建设厅《关于加强建筑材料价格风险控制的指导意见》

工程量清单计价经济指标分析表（房屋）

本表原始数据由江苏天宏华信工程投资管理咨询有限公司无锡分公司提供

一、工程概况

工程名称	某2#学生公寓	所在地	无锡市滨湖区
建设单位	某教育发展服务中心	工程类别	一类
建筑面积 (m ²)	10798.17	定额工期	255天
结构类型/层数	地上7层	檐口高度	23.5m
主要 施工 做法 说明	(一) 附录A建筑工程分部分项工程量清单		
	土(石)方工程		
	桩与地基基础工程		
	砌筑工程	外墙:XRZZ保温砖墙240*119*90 内墙:蒸压灰加气混凝土砌块(B06、A3.5)Ma5级专用砂浆,电梯井隔墙Mu10混凝土灰砂砖实心砌块	
	混凝土及钢筋混凝土工程	C30商品砼商品砼,钢筋采用一级钢、三级钢	
	厂库房大门、特种门、木结构工程		
	金属结构工程	镀锌钢丝网加固、钢爬梯	
	屋面及防水工程	1.5厚橡胶态防水涂料4、1.5厚反应粘结型高分子膜基湿铺防水卷材	
	防腐、隔热保温工程	挤塑聚苯板	
	(二) 附录B装饰装修工程分部分项工程量清单		
	楼地面工程	防滑地砖地面	
	墙、柱面工程	室内采用混合砂浆,外墙采用水泥砂浆、抗裂砂浆	
	天棚工程	无机涂料	
	门窗工程	木质防火门、粉末喷涂加宽铝合金型材,壁厚不小于1.4mm、5+19Ar+5 (高性能暖边)中置遮阳百叶窗、铝合金平开门、铝合金百叶窗	
	油漆、涂料裱糊工程		
	其他工程		
	(三) 附录C安装工程分部分项工程量清单		
	给排水工程	给水管采用带内衬镀锌钢管、支管采用PPR管,排水管采用UPC管	
	电气工程	配管采用焊接钢管、电缆采用聚乙烯绝缘铜芯电力电缆,电线采用聚氯乙烯绝缘铜芯电线	
	消防工程		
暖通工程			
计价说明			

分部分项工程清单工程费 (一)A、B分部分项工程(万元)

分部分项工程费	其中													
	土(石)方工程	桩工程	砌筑工程	混凝土及钢筋混凝土工程	厂库房大门木结构	金属结构工程	屋面及防水工程	防腐、隔热、保温工程	楼地面工程	墙、柱面工程	天棚工程	门窗工程	油漆涂料裱糊工程	其他工程
2010.30			295.67	748.94		20.37	99.48	82.85	95.06	260.96	7.77	334.02	6.14	59.03
100%			14.71%	37.26%		1.01%	4.95%	4.12%	4.73%	12.98%	0.39%	16.62%	0.31%	2.94%

(二)附录C分部分项工程

分部分项工程费	其中			
	给排水	电气	消防	暖通
461.02	176.27	284.74		
100.00%	38.24%	61.76%		

措施项目清单工程费

(一)通用措施项目(万元)

措施项目工程费	其中														
	现场安全文明施工	夜间施工	二次搬运	冬雨季施工	大型机械设备进出场及安拆	施工排水	施工降水	地上、地下设施、建筑物的临时保护措施	已完工程及设备保护	临时设施	材料与设备检验试验	赶工措施	工程按质论价	住宅分户验收	特殊条件下施工增加
144.83	84.88				20.10					39.85					1.26
100%	58.61%				13.88%					27.51%					0.87%

(二)附录A、B措施项目工程(万元)

措施项目工程费	其中					
	混凝土、钢筋混凝土模板及支架	脚手架费	垂直运输机械费	住宅工程分户验收	室内空气污染测试	工程超高增加费
258.80	181.39	38.29	39.12			
100%	70.09%	14.79%	15.12%			

(二)附录C措施项目工程

措施项目工程费	其中			
	脚手架			
43086.89	43086.89			
100%	100.00%			

其他项目清单工程费

(一)附录A、B其他项目

其他项目工程费	其中			
	暂列金额	暂估价	计日工	总承包服务费

(二)附录C其他项目

其他项目工程费	其中			
	暂列金额	暂估价	计日工	总承包服

分部分项工程费分析表

分部分项工程费		其中				
		人工费	材料费	机械费	管理费	利润
附录A、B	2353.96	423.43	1741.32	20.49	115.44	53.29
	100%	17.99%	73.97%	0.87%	4.90%	2.26%
附录C	461.02	81.54	343.66	2.30	25.31	8.20
	100%	17.69%	74.54%	0.50%	5.49%	1.78%

措施项目费分析表

措施项目费		其中					
		人工费	材料费	机械费	管理费	利润	
通用项目	现场安全文明施工	100%					
	夜间施工	100%					
	二次搬运	100%					
	冬雨季施工	100%					
	大型机械设备进出场及安拆	20.10	1.90	0.11	12.06	4.02	2.01
		100%	9.46%	0.54%	60.00%	20.00%	10.00%
	施工排水	100%					
	施工降水	100%					
	地上、地下设施, 建筑物的临时保护设施	100%					
	已完工程及设备保护	100%					
	临时设施	100%					
	材料与设备检验试验	100%					
	赶工措施	100%					
	工程按质论价	100%					
	特殊条件下施工增加费	100%					
附录A、B	混凝土、钢筋混凝土模板及支架	181.39	83.44	65.26	0.04	21.77	10.88
		100%	46.00%	35.98%	0.02%	12.00%	6.00%
	脚手架费	38.29	14.93	11.85	0.02	7.66	3.83
		100%	39.00%	30.95%	0.05%	20.00%	10.00%
	垂直运输机械费	39.12	2.90	5.44	21.48	6.20	3.11
		100%	7.40%	13.90%	54.90%	15.86%	7.94%
附录C	住宅工程分户验收						
	室内空气污染测试						
附录C	工程超高增加费	3.47	2.29		0.21	0.65	0.32
		100%	66.00%		6.00%	18.80%	9.20%
附录C	脚手架费	4.31	1.68	1.33	0.00	0.86	0.43
		100%	39.00%	30.95%	0.05%	20.00%	10.00%

工程造价指标分析

项目	单位工程 费用汇总	工程量清单费用				各项规 费合计	税金
		合计	其中				
			分部分项 清单计价	措施项目 清单计价	其他项目 清单计价		
附录A、B建筑工程 装饰装修工程	元/㎡	2519.46	2228.31	1861.70	366.61	83.12	208.03
	%	100.00%	88.44%	73.89%	14.55%	3.30%	8.26%
附录C安装工程	元/㎡	490.43	439.28	426.94	12.34	10.66	40.49
	%	100.00%	89.57%	87.05%	2.52%	2.17%	8.26%

主要人、材、机、消耗指标（每平方米用量）

（一）附录A、B 建筑工程 装饰装修工程

名称	单位	数量	单价
人工(一类)	工日	0.81	116
人工(二类)	工日	3.56	112
人工(三类)	工日	0.01	103
机械费	元	49.80	1.00
水泥	KG	5.62	0.45
钢材	T	0.14	4932.19
木材	M ³	0.011	2296.00
中砂	T	0.007	164.11
碎石	T	0.010	149.83
商品混凝土	M ³	0.40	594.29
XRZZ保温砖墙240*119*90	块	14.36	1.50

（二）附录C 安装工程

名称	单位	数量	单价
人工(一类)	工日	0.001	104
人工(二类)	工日	0.75	100
机械费	元	2.132	1

典型建筑工程经济指标（市政）分析表（2013版清单计价）

本表原始数据由江苏江南梁鸿建设咨询有限公司提供

一、工程概况

工程名称	道路新建工程	工程所在地	惠山区
建设单位	无锡市惠山区某某街道	工程类别	三类
工程全长	955m	标准断面	24m
结构层厚度	62cm	结构类型	沥青混凝土路面
工程特征	道路	20cm 12%石灰土+16cm 4.5%水泥稳定碎石+16cm 4.5%水泥稳定碎石+透层油+0.6cm 下封层+6cm 中粒式沥青混凝土（AC-20C）+粘层油+4cm沥青玛蹄脂碎石粒（SMA-13 SBS改性沥青）	
	桥梁	本桥采用3-20m预应力钢筋混凝土梁桥，桥梁结构简支。桥梁为双幅桥，总宽度为24.0m，桥梁右偏角为80°。桥梁宽度24.0m，断面布置：1.5m(人行道)+2.0m(非机动车道)+8.5m×2(行车道)+2.0m(非机动车道)+1.5m(人行道)。桥面附属：为减少桥面板缝、确保行车舒适，在桥台位置设置MA60型钢伸缩缝。桥面铺装：车行道采用10cmC50混凝土+改进型FYT-1防水涂料三涂+粘层油+6cm中粒式沥青混凝土AC-20C+粘层油+4cm沥青玛蹄脂碎石粒（SMA-13，SBS改性沥青）。上部结构：20m板梁采用钢筋混凝土空心板梁，梁高95cm。下部结构：桩柱式桥墩，重力式桥台	
	雨水	HDPE双壁波纹管DN300mm：383m，钢筋混凝土承接管(DN600：145m、DN800：410m、DN1000：535m、DN1200：424m)，Φ1100雨水直线井4座、Φ1300雨水直线井12座、1600*1200mm雨水直线井8座、1800*1200mm雨水三通井12座、1800*1800mm雨水三通井6座、双篦雨水口59座。	
	污水	钢筋混凝土承接管（DN400：140m、DN600：724m），PE管DN500：114m，Φ900污水直线井9座、Φ1500污水三通井6座、倒虹吸检查井2座、	
	给水		
	煤气		
	供电	电力排管5*3CPVC管：721m，电力排管5*1CPVC管：140m，电力排管8*2CPVC管：162m，过桥管道72m；直通电力井7座、三通电力井5座，转弯电力井3座，桥头电力井2座。	
	交通安全设施	标志标线	
	备注		

二、造价指标

三、分部分项工程费指标

项目名称		金额(元)	平均指标 (元/m ²)	比例	名称	造 价		
工程造价		48047490.73	2096.31	100.00%		金额(元)	平均指标 (元/m ²)	占总造价 比例
其中	分部分项 工程费	39838587.50	1738.16	82.92%	土石方工程	10860537.49	473.85	22.60%
	措施项目费	2262235.37	98.70	4.71%	道路工程	13393000.72	584.34	27.87%
	其它项目费	1000000.00	43.63	2.08%				
	规费	979443.86	42.73	2.04%	桥梁工程	6894520.47	300.81	14.35%
					雨水工程	3546460.22	154.73	7.38%
税金	3967224.00	173.09	8.26%	污水工程	2224479.72	97.05	4.63%	
				给水工程				
				煤气工程				
				通讯工程				
				供电工程	2425256.34	105.81	5.05%	
				交通安全 设施工程	494332.54	21.57	1.03%	

四、措施项目费(一)

名 称	造 价		
	金额(元)	平均指标(元/m ²)	占总造价比例
现场安全文明施工费	796358.03	34.75	1.66%
夜间施工费			
冬雨季施工费			
二次搬运费			
以完工程及设备保护费			
临时设施费	670017.32	29.23	1.39%
材料与设备检验试验费			
赶工措施费			
工程按质论价费			

五、措施项目费(二)

名称	造 价		
	金额(元)	平均指标(元/m ²)	占总造价比例
脚手架费			
模板及支架费	138672.22	6.05	0.29%
地下管线交叉处理费			
行车、行人干扰增加费			
大型机械进出场及安拆费	38941.95	1.70	0.08%
施工排水、降水费	590908.57	25.78	1.23%
围堰、筑岛、便道、便桥、驳岸块石清理费			
洞内施工的通风、供水、供所、供电、照明及通讯设施费			
轨道交通工程路桥、市政基础设施施工监测、监控、保护费			

六、其他项目费指标

名称		造 价		
		金额(元)	平均指标(元/m ²)	占总造价比例
暂列金额		800000	34.90	1.67%
暂估价	材料暂估价			
	专业工程暂估价			
计日工				
总承包服务费				

七、单方工料机及主要用料消耗指标

名称	数量	名称	数量	名称	数量	名称	数量
人工(工日)	2.187	砼管(m)	0.102	中砂(t)	0.480	HDPE管(m)	0.016
机械费(元)	204.686	侧石(m)	0.155	石子(t)	0.188	M-PP管(m)	
钢材(kg)	10.474	道板(m ²)	0.025	水泥砖(块)	2.282	PVC管(m)	0.617
块石(t)		二灰结石(t)		新青砂(t)	0.184	平石(m)	0.237
水泥(kg)	74.772						

江苏省建设工程招标投标中标项目台帐(月报表)

序号	工程编号	招标人名称	工程名称	标段名称	工程类别	发包类型	中标人名称	中标价(万元)	中标工期(天)	中标时间	项目经理名称
1	WXS2022004002-X22	无锡市城市重点建设项目管理中心	高渚路(太湖大道-长江南路)快速化改造工程项目	一期GL11标	市政基础设施工程	公开招标	无锡市政建设集团有限公司	1611.597378	335	2022/12/15	薛礼
2	WXS2022002002-X07	无锡市新吴区重点建设项目管理中心、江苏无锡经济开发区建设局、无锡城市重点建设项目管理中心	菱湖大道(旺庄路~运河西路)工程	LHU41标	市政基础设施工程	公开招标	无锡照明股份有限公司	949.103732	90	2022/12/21	陆尤欣
3	WXS202101004-X56	无锡地铁集团有限公司	无锡地铁5号线一期工程	无锡地铁5号线一期工程装修方案及导向设计项目	城市轨道交通工程	公开招标	中铁二院工程集团有限公司	1099.400000	1857	2022/12/14	张昌雷
4	WXS202101004-X55	无锡地铁集团有限公司	无锡地铁5号线一期工程	公共区装修施工图设计项目02标	城市轨道交通工程	公开招标	深圳市杰思创意设计股份有限公司	424.000000	1857	2022/12/30	陈迅
5	WXS202101004-X54	无锡地铁集团有限公司	无锡地铁5号线一期工程	公共区装修施工图设计项目01标	城市轨道交通工程	公开招标	上海现代建筑装饰环境设计研究院有限公司	487.600000	1857	2022/12/30	马云涛
6	WXS202112003-X17	无锡地铁集团有限公司	无锡地铁4号线二期工程	无锡地铁4号线二期工程公共区装修及导向设计项目	城市轨道交通工程	公开招标	深圳市杰思创意设计股份有限公司	442.020000	1248	2022/12/14	陈迅

建设工程材料价格信息发布及使用说明

为合理确定和有效控制工程造价，规范工程造价信息的采集、确定和发布工作，引导建设各方合理使用材料价格信息，现将无锡市建设工程材料价格信息发布和使用说明如下：

1、建材信息价是经过多点采集、调查、分析、测算后完成，基本反映发布期内的材料市场综合价格，包含材料自采购地运至施工现场或工地仓库发生的全部费用，由材料原价、运杂费、运输损耗和采保费组成。建材信息价不属于政府定价，为非指令性价格。

2、建材市场参考价是建材市场中由于品牌、产地、品质不同，价格差异较大，不宜进行价格综合的材料，由生产商、供应商报价的信息。

3、建设工程计价时，应综合考虑项目特点及需求，结合市场实际合理确定材料价格。在合同中自行约定是否使用以及如何使用建材信息价和建材市场参考价。因使用建材信息价和建材市场参考价不当造成的经济纠纷，由使用方自行协商解决。

4、材料由于分类不同，适用增值税率不同，具体按苏建函价[2019]178号文附件中增值税税率进行测算。

无锡市住建局建筑市场监管处

无锡市2023年1月份建设工程材料信息价

材料代码	材料名称	规格型号	单位	含税信息价	除税信息价
A	黑色金属				
501040102	线材	HPB235 普线 6.5mm	T	4499.42	3993.12
	线材	HPB300 普线 6.5mm	T	4550.42	4038.36
501040107	圆钢	HPB235 10mm	T	4686.85	4159.40
501040108	圆钢	HPB235 12mm	T	4635.85	4114.15
501040118	圆钢	HPB235 16-25mm	T	4686.85	4159.40
501040133	圆钢	HPB235 28mm	T	4686.85	4159.40
502112001	热轧圆钢	碳结钢 A 级钢 10mm	T	4596.32	4079.09
502112002	热轧圆钢	碳结钢 A 级钢 12mm	T	4545.32	4033.84
502112003	热轧圆钢	碳结钢 A 级钢 16-28mm	T	4494.32	3988.59
501040201	螺纹钢	HRB335 10mm	T	4387.22	3893.57
501040202	螺纹钢	HRB335 12mm	T	4336.22	3848.32
501040204	螺纹钢	HRB335 16-25mm	T	4234.22	3757.83
501040209	螺纹钢	HRB335、20MnSi 28-32mm	T	4295.42	3812.13
501040210	螺纹钢	HRB335、20MnSi 36-40mm	T	4785.02	4246.50
	盘螺	三级 HRB400 6mm	T	4764.62	4228.40
	盘螺	三级 HRB400 8mm	T	4550.42	4038.36
501040215	螺纹钢	三级 HRB400 10mm	T	4387.22	3893.57
501040216	螺纹钢	三级 HRB400 12mm	T	4336.22	3848.32
501040217	螺纹钢	三级 HRB400 14mm	T	4264.82	3784.98
501040218	螺纹钢	三级 HRB400 16-25mm	T	4234.22	3757.83
	螺纹钢	三级 HRB400 28-32mm	T	4295.42	3812.13
	螺纹钢	三级 HRB400 36-40mm	T	4785.02	4246.50
	抗震螺纹钢	三级 HRB400E 12mm	T	4366.82	3875.47
	抗震螺纹钢	三级 HRB400E 14mm	T	4295.42	3812.13
	抗震螺纹钢	三级 HRB400E 16-25mm	T	4264.82	3784.98
501011102	工字钢	Q235 12#	T	4208.88	3735.34
501011106	工字钢	Q235 25#	T	4259.88	3780.59
501011107	工字钢	Q235 36#	T	4249.68	3771.54
501011108	工字钢	Q235 40#	T	4259.88	3780.59
501010702	热轧槽钢	Q235 8#	T	4249.68	3771.54

材料代码	材料名称	规格型号	单位	含税信息价	除税信息价
501010704	热轧槽钢	Q235 16#	T	4259.88	3780.59
501010710	热轧槽钢	Q235 25#	T	4290.48	3807.74
501030105	角钢	L50*5	T	4310.88	3825.84
501030137	角钢	L63*6	T	4259.88	3780.59
501030140	角钢	L100*10	T	4321.08	3834.89
503134001	热轧钢板	6mm Q235A/B	T	4848.88	4303.24
503134002	热轧钢板	8mm Q235A/B	T	4522.48	4013.65
503134003	热轧钢板	10mm Q235A/B	T	4593.88	4077.00
503134004	热轧钢板	12mm Q235A/B	T	4502.08	3995.55
503134005	热轧钢板	14-20mm Q235A/B	T	4389.88	3896.01
503134006	热轧钢板	25mm Q235A/B	T	4461.28	3959.36
503134007	热轧钢板	28mm Q235A/B	T	4461.28	3959.36
503134008	热轧钢板	30mm Q235A/B	T	4461.28	3959.36
503134009	热轧厚钢板	40mm Q235A/B	T	4440.88	3941.26
B	木材及制品				
403021207	复合木模板	2440*1220*18mm	m ²	44.10	39.18
402010102	白松板材	厚度 30mm	m ³	3168.71	2811.86
402010103	白松板材	厚度 40mm	m ³	3444.11	3056.19
402010202	红松板材	厚度 30mm	m ³	3393.11	3010.95
402010203	红松板材	厚度 40mm	m ³	3525.71	3128.59
402010602	杉木成材	厚度 30mm	m ³	3586.91	3182.89
402010603	杉木成材	厚度 40mm	m ³	3719.51	3300.53
	红柳安成材	厚度 20-39mm	m ³	5116.91	4540.32
	黄柳安成材	厚度 >40mm	m ³	6157.31	5463.38
	纤维板	3*1050*2100	张	73.64	65.34
	纤维板	4*1050*2100	张	82.82	73.49
	中密度纤维板	9*1220*2440	张	101.83	90.37
	中密度纤维板	12*1220*2440	张	111.21	98.70
	中密度纤维板	15*1220*2440	张	120.60	107.04
403010101	胶合板	3*1220*2440	张	64.56	57.29
403010201	胶合板	5*1220*2440	张	80.88	71.77
	樱桃木企口地板	90cm	m ²	274.21	236.19
	白桃木企口地板	90cm	m ²	255.30	219.90
	桦木企口地板	90cm	m ²	226.93	195.47

材料代码	材料名称	规格型号	单位	含税信息价	除税信息价
	樟木企口地板	90cm	m ²	293.12	252.48
	免漆硬木地板	90cm	m ²	203.82	175.56
	装饰木条(柳安)	1公分	m	33.62	28.96
	装饰木条(泡桐木)	1公分	m	37.82	32.58
	木踢脚板(泡桐木)120		m	34.67	29.86
	木踢脚板(泡桐木)150		m	43.07	37.10
C	水泥				
04010109	普通硅酸盐水泥	42.5级 散装	T	480.46	426.86
04010110	普通硅酸盐水泥	42.5级 包装	T	521.26	463.05
04010115	普通硅酸盐水泥	52.5级 散装	T	511.06	454.00
04010116	普通硅酸盐水泥	52.5级 包装	T	551.86	490.20
04010605	砌筑水泥	32.5级 散装	T	403.96	358.98
04010606	砌筑水泥	32.5级 包装	T	429.46	381.61
D	砖、瓦、砂、石、灰				
	承重混凝土多孔砖	240×115×90 MU10	m ³	377.46	335.37
	承重混凝土多孔砖	190×90×90 MU10	m ³	382.46	339.81
	蒸压砂加气混凝土砌块	A3.5 B06	m ³	393.92	350.01
	蒸压砂加气混凝土砌块	A5.0 B06	m ³	415.52	369.17
	蒸压砂加气混凝土砌块	A7.5 B06	m ³	440.52	391.35
	粉煤灰加气混凝土砌块	A3.5 B06	m ³	328.69	292.14
	粉煤灰加气混凝土砌块	A5.0 B06	m ³	348.69	309.88
	粉煤灰蒸压砖	240×115×53 MU10	m ³	407.47	361.64
	粉煤灰蒸压砖	240×115×53 MU15	m ³	417.47	370.52
	粉煤灰蒸压砖	190×90×53 MU10	m ³	475.47	421.84
	粉煤灰蒸压砖	190×90×53 MU15	m ³	495.47	439.58
	砼小型空心砌块	MU3.5	m ³	304.52	270.66
	砼小型空心砌块	MU5	m ³	310.52	275.98
	砼小型空心砌块	MU7.5	m ³	315.52	280.42
	砼小型空心砌块	MU10	m ³	320.52	284.85
	砼小型空心砌块	MU15	m ³	325.52	289.29
	砼小型空心砌块	MU20	m ³	335.52	298.16
101020301	黄砂	中、粗混合	T	155.45	150.51
	细砂		T	109.55	105.92
	绿豆砂		T	193.43	187.29

材料代码	材料名称	规格型号	单位	含税信息价	除税信息价
104010101	块石	100-400mm	T	155.45	150.51
	砌筑块石		T	159.53	154.47
	毛片	100-200	T	112.10	108.39
	石屑		T	89.66	86.60
101010101	白石屑		T	117.20	113.35
102010301	石子	5-16.5mm	T	155.45	150.51
102010302	石子	5-31.5mm	T	155.45	150.51
102010303	石子	5-40mm	T	155.45	150.51
102010304	石子	50-80mm	T	155.45	150.51
	石灰	综合	T	586.50	568.95
105010201	石灰膏		m ³	422.28	409.42
	纸筋灰		m ³	191.95	185.67
E	门、窗类				
	65系列铝合金内平开窗	粉末喷涂, 壁厚 1.4 mm, 24mm 隔热穿条, 5Low-E+19A+5, K 值: 2.4	m ²	755.00	669.84
	65系列铝合金内平开窗	粉末喷涂, 壁厚 1.4 mm, 24mm 隔热穿条, 5Low-E+19A (内置百叶) +5, K 值: 2.4	m ²	945.00	838.41
	65系列铝合金内平开窗	粉末喷涂, 壁厚 1.4 mm, 24mm 隔热穿条, 5+6A+5+6A+5, K 值: 2.4	m ²	835.00	740.82
	65系列铝合金外平开窗	粉末喷涂, 壁厚 1.4 mm, 24mm 隔热穿条, 5Low-E+19A+5, K 值: 2.4	m ²	890.00	789.62
	65系列铝合金外平开窗	粉末喷涂, 壁厚 1.4 mm, 24mm 隔热穿条, 5Low-E+19A (内置百叶) +5, K 值: 2.4	m ²	1065.00	944.88
	65系列铝合金外平开窗	粉末喷涂, 壁厚 1.4 mm, 24mm 隔热穿条, 5+6A+5+6A+5, K 值: 2.4	m ²	1050.00	931.57
	65系列铝合金上悬窗	粉末喷涂, 壁厚 1.4 mm, 24mm 隔热穿条, 5Low-E+19A+5, K 值: 2.4	m ²	890.00	789.62
	65系列铝合金上悬窗	粉末喷涂, 壁厚 1.4 mm, 24mm 隔热穿条, 5Low-E+19A (内置百叶) +5, K 值: 2.4	m ²	1100.00	975.93
	65系列铝合金上悬窗	粉末喷涂, 壁厚 1.4 mm, 24mm 隔热穿条, 5+6A+5+6A+5, K 值: 2.4	m ²	970.00	860.60
	100系列铝合金推拉窗	粉末喷涂, 壁厚 1.4 mm, 24mm 隔热穿条, 5Low-E+19A+5, K 值: 2.4, 气密性 6 级	m ²	755.00	669.84
	100系列铝合金推拉窗	粉末喷涂, 壁厚 1.4 mm, 24mm 隔热穿条, 5Low-E+19A (内置百叶) +5, K 值: 2.4, 气密性 6 级	m ²	985.00	873.90
	100系列铝合金推拉窗	粉末喷涂, 壁厚 1.4 mm, 24mm 隔热穿条, 5+6A+5+6A+5, K 值: 2.4, 气密性 6 级	m ²	835.00	740.82
	100系列铝合金推拉门	粉末喷涂, 壁厚 2.0 mm, 24mm 隔热穿条, 5+6A+5+6A+5	m ²	795.00	705.33
	100系列铝合金推拉门	粉末喷涂, 壁厚 2.0 mm, 24mm 隔热穿条, 5Low-E+19A+5	m ²	715.00	634.36
	65系列铝合金平开门	粉末喷涂, 壁厚 2.0 mm, 24mm 隔热穿条, 5+6A+5+6A+5	m ²	1025.00	909.39

材料代码	材料名称	规格型号	单位	含税信息价	除税信息价
	65系列铝合金平开门	粉末喷涂, 壁厚 2.0mm, 24mm 隔热穿条, 5Low-E+19A+5	m ²	945.00	838.41
	58系列有框铝合金弹簧门	粉末喷涂, 壁厚 2.0mm, 14.8mm 隔热穿条, 5Low-E+12A+5	m ²	1210.00	1073.53
	58系列有框铝合金弹簧门	粉末喷涂, 壁厚 2.0mm, 14.8mm 隔热穿条, 5+12A+5	m ²	1185.00	1051.35
	88系列塑钢推拉窗	双色共挤彩色, 壁厚 2.5mm, 钢衬 1.5mm, 5+12A+5, 气密性 6级	m ²	490.00	434.73
	88系列塑钢推拉窗	双色共挤彩色, 壁厚 2.5mm, 钢衬 1.5mm, 5Low-E+12A+5, K值: 2.2, 气密性 6级	m ²	500.00	443.61
	88系列塑钢推拉窗	双色共挤彩色, 壁厚 2.5mm, 钢衬 1.5mm, 5Low-E+12Ar+5, K值: 2.0, 气密性 6级	m ²	520.00	461.35
	60系列塑钢平开窗	双色共挤彩色, 壁厚 2.5mm, 钢衬 1.5mm, 5+12A+5, 气密性 6级	m ²	610.00	541.20
	60系列塑钢平开窗	双色共挤彩色, 壁厚 2.5mm, 钢衬 1.5mm, 5Low-E+12A+5, K值: 2.2, 气密性 6级	m ²	630.00	558.94
	60系列塑钢平开窗	双色共挤彩色, 壁厚 2.5mm, 钢衬 1.5mm, 5Low-E+12Ar+5, K值: 2.0, 气密性 6级	m ²	640.00	567.82
	88系列塑钢推拉门	双色共挤彩色, 壁厚 2.8mm, 钢衬 2.0mm, 5+12A+5	m ²	490.00	434.73
	88系列塑钢推拉门	双色共挤彩色, 壁厚 2.8mm, 钢衬 2.0mm, 5Low-E+12A+5	m ²	510.00	452.48
	60系列塑钢平开门	双色共挤彩色, 壁厚 2.8mm, 钢衬 2.0mm, 5+12A+5	m ²	600.00	532.33
	60系列塑钢平开门	双色共挤彩色, 壁厚 2.8mm, 钢衬 2.0mm, 5Low-E+12A+5	m ²	620.00	550.07
	50系列铝合金百叶窗	粉末喷涂, 壁厚 1.4mm, 间距 ≤60mm, 防雨	m ²	560.00	496.84
	50系列铝合金百叶窗	粉末喷涂, 壁厚 1.4mm, 间距 ≤120mm, 空调通风	m ²	400.00	354.88
	65系列铝合金耐火窗	粉末喷涂, 壁厚 1.4mm, 24mm 隔热穿条, 5Low-E+12A+6 防火, K值: 2.2, 耐火时间 ≤1.0h	m ²	1310.00	1162.25
	65系列铝合金耐火窗	粉末喷涂, 壁厚 1.4mm, 24mm 隔热穿条, 5Low-E+19A (内置百叶)+6 防火, K值: 2.4, 耐火时间 ≤1.0h	m ²	1490.00	1321.95
	65系列铝合金耐火窗	粉末喷涂, 壁厚 1.4mm, 24mm 隔热穿条, 5Low-E+12A+6 防火, K值: 2.2, 耐火时间 ≤1.0h, 隐藏式	m ²	1395.00	1237.66
	65系列铝合金耐火窗	粉末喷涂, 壁厚 1.4mm, 24mm 隔热穿条, 5Low-E+19A (内置百叶)+6 防火, K值: 2.4, 耐火时间 ≤1.0h, 隐藏式	m ²	1575.00	1397.36
	60系列标准附框	60*24PVC 节能附框	m ²	110.00	97.59
	92系列标准附框	92*24PVC 节能附框	m ²	130.00	115.34
	110系列标准附框	110*24PVC 节能附框	m ²	150.00	133.08

注: 以上门窗制作均采用国产优质品牌型材、五金件, 不含安装。窗型为常规窗型, 特殊窗型及异形窗则根据实际进行核算。

材料代码	材料名称	规格型号	单位	含税信息价	除税信息价
F	混凝土构件				
		PHC-300A70	m	130.00	115.34
		PHC-300AB70	m	140.00	124.21
04290117		PHC-400A95	m	205.00	181.88
04290118		PHC-400AB95	m	240.00	212.93
04290125		PHC-500A100	m	275.00	243.98
04290126		PHC-500AB100	m	280.00	248.42
		PHC-500A110	m	305.00	270.60
		PHC-500AB110	m	325.00	288.34
04290129		PHC-500A125	m	330.00	292.78
04290130		PHC-500AB125	m	350.00	310.52
04290143		PHC-600A110	m	365.00	323.83
04290144		PHC-600AB110	m	380.00	337.14
04290145		PHC-600A130	m	420.00	372.63
04290146		PHC-600AB130	m	430.00	381.50
		PHC-700A110	m	520.00	461.35
		PHC-700AB110	m	540.00	479.09
		PHC-700A130	m	540.00	479.09
		PHC-700AB130	m	555.00	492.40
		PHC-800A110	m	780.00	692.02
		PHC-800AB110	m	795.00	705.33
		PHC-800A130	m	825.00	731.95
		PHC-800AB130	m	840.00	745.26
		PHA-300(70)A-C80	m	205.00	181.88
		PHA-300(70)AB-C80	m	215.00	190.75
		PHA-400(95)A-C80	m	255.00	226.24
		PHA-400(95)AB-C80	m	290.00	257.29
		PHA-500(100)A-C80	m	305.00	270.60
		PHA-500(100)AB-C80	m	325.00	288.34
		PHA-500(110)A-C80	m	335.00	297.22
		PHA-500(110)AB-C80	m	355.00	314.96
		PHA-500(125)A-C80	m	380.00	337.14
		PHA-500(125)AB-C80	m	390.00	346.01
		PHA-600(110)A-C80	m	430.00	381.50
		PHA-600(110)AB-C80	m	445.00	394.81
		PHA-600(130)A-C80	m	465.00	412.55
		PHA-600(130)AB-C80	m	485.00	430.30
	预应力混凝土管桩 (10G409/苏 G03-2012)				
	1、本信息价均为单节桩长 \geq 10m,如遇9米(含9米)以下短桩,分别增加: ϕ 300:8元/米, ϕ 400:10元/米, ϕ 500:12元/米, ϕ 600:20元/米。				
	2、如遇B型桩则在以上单价里,分别增加: ϕ 400:40元/米, ϕ 500:50元/米, ϕ 600:60元/米。				
	3、如遇C型桩则在以上单节里,分别增加: ϕ 400:60元/米, ϕ 500:70元/米, ϕ 600:80元/米。(以上均为含税价)				
	预应力混凝土抗拔管桩 (Q/321183 JH002-2020)				
	1、本信息价均为单节桩长 \geq 10m,如遇9米(含9米)以下短桩,分别增加: ϕ 300:8元/米, ϕ 400:10元/米, ϕ 500:12元/米, ϕ 600:20元/米。				
	2、如遇B型桩则在以上单价里,分别增加: ϕ 400:40元/米, ϕ 500:50元/米, ϕ 600:60元/米。				
	3、如遇C型桩则在以上单节里,分别增加: ϕ 400:60元/米, ϕ 500:70元/米, ϕ 600:80元/米。(以上均为含税价)				

材料代码	材料名称	规格型号	单位	含税信息价	除税信息价
	<p>预应力混凝土管桩 (JG/T406-2017)</p> <p>1. 本信息价均为单节桩长$\geq 10\text{m}$, 如遇9m(含9m)以下短桩分别增加: $\Phi 400$:10元/米, $\Phi 500$: 12元/米、$\Phi 600$: 20元/米。 2. 如遇B型桩则在以上单价里增加: $\Phi 400$:40元/米, $\Phi 500$: 50元/米、$\Phi 600$: 60元/米。 3.如遇C型桩则在以上单价里增加: $\Phi 500$: 60元/米、$\Phi 600$: 70元/米。 4.如遇D型桩则在以上单价里增加: $\Phi 400$:60元/米, $\Phi 500$: 70元/米、$\Phi 600$: 80元/米。</p>	PRC 400I(95)AB-C80	m	295.00	261.73
		PRC 400II(95)AB-C80	m	270.00	239.55
		PRC 500I(100)AB-C80	m	425.00	377.06
		PRC 500II(100)AB-C80	m	380.00	337.14
		PRC 500I(125)AB-C80	m	465.00	412.55
		PRC 500II(125)AB-C80	m	425.00	377.06
		PRC 600I(110)AB-C80	m	535.00	474.66
		PRC 600II(110)AB-C80	m	485.00	430.30
		PRC 600I(130)AB-C80	m	585.00	519.02
		PRC 600II(130)AB-C80	m	535.00	474.66
	<p>预制混凝土弹性体管桩 (T/JSCJS6-2021)</p> <p>1. 本信息价均为单节桩长$\geq 10\text{m}$, 如遇9m(含9m)以下短桩分别增加: $\Phi 300$: 8元/米, $\Phi 400$: 10元/米, $\Phi 500$: 12元/米。 2. 如遇II型桩则在以上单价里增加: $\Phi 300$: 8元/米, $\Phi 400$: 10元/米、$\Phi 500$: 15元/米。 3.如遇III型桩则在以上单价里增加: $\Phi 300$: 15元/米, $\Phi 400$: 20元/米, $\Phi 500$: 30元/米。4.如遇IV型桩则在以上单价里增加: $\Phi 400$: 30元/米。(以上均为含税价)</p>	PST 300I (60)-C80	m	175.00	155.26
		PST 400I (60)-C80	m	195.00	173.01
		PST 400I (80)-C80	m	205.00	181.88
		PST 500I (65)-C80	m	250.00	221.80
		PST 500I (80)-C80	m	265.00	235.11
	<p>先张法预应力混凝土实心方桩 (Q321183 JH001-2020)</p> <p>1. 如遇抗拔桩单节, 则在以上抗拔两节成交基础上减去。边长300:2元/米, 边长$350/400$: 3元/米, 边长$450/5$元/米, 边长500:11元/米。 2. 如遇抗压单节/两节(不含套筒)则在以上抗拔两节成交基础上分别减少: 边长250:10元/米, 边长300: 14元/米, 边长350:18元/米, 边长400:22元/米, 边长450:30元/米, 边长500:40元/米。短桩$5-9$米, 每米增加$10-20$元。(以上均为含税价)</p>	YRS-30A	m	225.00	199.62
		YRS-30B	m	240.00	212.93
		YRS-35A	m	270.00	239.55
		YRS-35B	m	300.00	266.16
		YRS-40A	m	305.00	270.60
		YRS-40B	m	340.00	301.63
		YRS-45A	m	355.00	314.96
		YRS-45B	m	385.00	341.58
		YRS-50A	m	430.00	381.50
		YRS-50B	m	455.00	403.68

材料代码	材料名称	规格型号	单位	含税信息价	除税信息价
	<p>预应力空心方桩 (苏 TZG 01-2021)</p> <p>本信息价均为单节桩长$\geq 10\text{m}$。$\Phi 600$、$\Phi 500$、$\Phi 400$、$\Phi 300$短桩9m以下(含9m)单价平均每m分别加价18元、15元、10元、8元。(以上均为含税价)</p>	HKFZ-300A(140)	m	175.00	155.26
		HKFZ-300AB(140)	m	185.00	164.13
		HKFZ-350A(190)	m	205.00	181.88
		HKFZ-350AB(190)	m	215.00	190.75
04290418		HKFZ-400A(250)	m	265.00	235.11
04290419		HKFZ-400AB(250)	m	290.00	257.29
		HKFZ-400A(200)	m	260.00	230.67
		HKFZ-400AB(200)	m	290.00	257.29
04290424		HKFZ-450A(250)	m	320.00	283.91
04290425		HKFZ-450AB(250)	m	330.00	292.78
		HKFZ-450A(280)	m	330.00	292.78
		HKFZ-450AB(280)	m	355.00	314.96
04290430		HKFZ-500A(300)	m	375.00	332.70
04290431		HKFZ-500AB(300)	m	390.00	346.01
		HKFZ-550A(350)	m	465.00	412.55
		HKFZ-550AB(350)	m	485.00	430.30
		HKFZ-600A(400)	m	525.00	465.79
		HKFZ-600AB(400)	m	545.00	483.53
		<p>预制方桩 (苏 GT25-2013 图集)</p> <p>本信息价以 A 桩为基价,如型号不同,砼标号调增(减)25元/m^3,钢筋调增(减)4.8元/kg。(以上均为含税价)</p>	AZH-30-12A	m	160.00
	AZH-35-12A		m	190.00	168.57
	AZH-40-12A		m	240.00	212.93
	AZH-45-12A		m	290.00	257.29
	AZH-50-10A		m	345.00	306.09
	<p>预应力混凝土竹节桩 (Q320582 ZD020-2021)</p> <p>如采用 C 型桩提高 10 元/m,如 10 米以下短桩 400 桩增加 10 元/m,500 桩增加 15 元/m,600 桩增加 20 元/m,如作抗拔桩用,400 桩增加 20 元/m,500 桩增加 30 元/m,600 桩增加 40 元/m(以上均为含税价)</p>	T-PC-A400-370(95)	m	210.00	186.31
		T-PC-A500-460(110)	m	320.00	283.91
		T-PC-A600-560(120)	m	415.00	368.19
		T-PHC-A400-370(95)	m	230.00	204.06
		T-PHC-B400-370(95)	m	240.00	212.93
		T-PHC-A500-460(110)	m	345.00	306.09
		T-PHC-B500-460(110)	m	365.00	323.83
		T-PHC-A600-560(120)	m	430.00	381.50
		T-PHC-B600-560(120)	m	435.00	385.94

材料代码	材料名称	规格型号	单位	含税信息价	除税信息价
	螺帽式连接预应力混凝土 实心异型方桩 (Q/320582 ZD026-2022) 本信息价均为单节桩长 $\geq 10\text{m}$ 。 $\phi 350$ 短桩(含9m)平均增加8元/m, $\phi 400$ 短桩(含9m)平均增加10元/m, $\phi 450$ 短桩(含9m)平均增加15元/m, $\phi 500$ 短桩(含9m)平均增加18元/m	T-FZ-A350-300	m	300.00	266.16
		T-FZ-B350-300	m	315.00	279.47
		T-FZ-A400-350	m	340.00	301.65
		T-FZ-B400-350	m	375.00	332.70
		T-FZ-A450-370	m	385.00	341.58
		T-FZ-B450-370	m	420.00	372.63
		T-FZ-A500-420	m	470.00	416.99
		T-FZ-B500-420	m	500.00	443.61
	花格	300*300	只	6.30	5.43
	花格	450*450	只	26.27	22.62
	商品砼	C10 非泵送混凝土	立方米	483.00	469.21
	商品砼	C15 非泵送混凝土	立方米	498.00	483.78
	商品砼	C20 非泵送混凝土	立方米	513.00	498.35
	商品砼	C25 非泵送混凝土	立方米	528.00	512.92
	商品砼	C30 非泵送混凝土	立方米	548.00	532.35
	商品砼	C35 非泵送混凝土	立方米	568.00	551.78
	商品砼	C40 非泵送混凝土	立方米	588.00	571.21
	商品砼	C45 非泵送混凝土	立方米	608.00	590.64
	商品砼	C50 非泵送混凝土	立方米	628.00	610.07
	商品砼	C55 非泵送混凝土	立方米	658.00	639.21
	商品砼	C60 非泵送混凝土	立方米	688.00	668.35
	商品砼	C10 泵送混凝土	立方米	503.00	488.64
	商品砼	C15 泵送混凝土	立方米	518.00	503.21
	商品砼	C20 泵送混凝土	立方米	533.00	517.78
	商品砼	C25 泵送混凝土	立方米	548.00	532.35
	商品砼	C30 泵送混凝土	立方米	568.00	551.78
	商品砼	C35 泵送混凝土	立方米	588.00	571.21
	商品砼	C40 泵送混凝土	立方米	608.00	590.64
	商品砼	C45 泵送混凝土	立方米	628.00	610.07
	商品砼	C50 泵送混凝土	立方米	653.00	634.35
	商品砼	C55 泵送混凝土	立方米	683.00	663.50
	商品砼	C60 泵送混凝土	立方米	713.00	692.64
80010321	预拌(干粉)砂浆	DMM5.0(砌筑)(散装)	吨	380.00	337.14
80010322		DMM7.5(砌筑)(散装)	吨	390.00	346.01
80010323		DMM10(砌筑)(散装)	吨	400.00	354.88

材料代码	材料名称	规格型号	单位	含税信息价	除税信息价
80010324	预拌(干粉)砂浆	DMM15(砌筑)(散装)	吨	410.00	363.76
80010325		DMM20(砌筑)(散装)	吨	430.00	381.50
80010521		DPM5.0(抹灰)(散装)	吨	390.00	346.01
80010522		DPM7.5(抹灰)(散装)	吨	400.00	354.88
80010523		DPM10(抹灰)(散装)	吨	410.00	363.76
80010524		DPM15(抹灰)(散装)	吨	420.00	372.63
80010525		DPM20(抹灰)(散装)	吨	430.00	381.50
80010721		DSM15(地面)(散装)	吨	410.00	363.76
80010722		DSM20(地面)(散装)	吨	420.00	372.63
80010723		DSM25(地面)(散装)	吨	430.00	381.50
		1号窨井盖	600*600	只	34.67
	1号窨井圈	600*600	只	39.92	34.39
	2号窨井盖	700*700	只	42.02	36.20
	2号窨井圈	700*700	只	50.43	43.44
	3号窨井盖	800*800	只	47.28	40.72
	3号窨井圈	800*800	只	59.88	51.58
	空调箱	80*200	套	71.44	61.54
	空调箱	60*160	套	76.69	66.06
	空调箱	80*200	套	88.25	76.02
	住宅烟道				
	苏 J19-2006 图集(砼烟道)				
	A-1	250*300*2900	节	148.13	127.60
	A-2	250*350*2900	节	163.89	141.17
	A-3	350*450*2900	节	173.35	149.32
	A-4	350*500*2900	节	194.36	167.42
	A-5	400*550*2900	节	204.87	176.47
	B-1 卫	250*250*2900	节	141.83	122.17
	B-2 卫	250*350*2900	节	162.84	140.27
	防火隔离门		套	66.19	57.01
	不锈钢防火止逆阀	150	只	98.76	85.07
	不锈钢无动力风帽	350	只	346.70	298.64
	不锈钢无动力风帽	450	只	462.26	398.18
	不锈钢无动力风帽	550	只	577.83	497.73
	高强度耐火烟气道苏 J19-2009 图集				
	A9	500*250*2900-3000	节	450.00	399.25
	A24	500*350*2900-3000	节	480.00	425.86

材料代码	材料名称	规格型号	单位	含税信息价	除税信息价
	A35	500*450*2900-3000	节	554.00	491.52
	B15	250*250*2900-3000	节	414.80	368.02
	B35	250*350*2900-3000	节	462.40	410.25
	防火止回阀 ϕ 150- ϕ 100		只	105.00	93.16
	普通水泥风帽 (统一尺寸)		套	150.00	133.08
	无动力风机 (全不锈钢) ϕ 350		套	430.00	381.50
	无动力风机 (全不锈钢) ϕ 450		套	530.00	470.22
G	五金				
	镀锌铁丝	东南一方五金机电有限公司提供	kg	5.99	5.32
	铁钉	20mm 东南一方五金机电有限公司提供	kg	5.84	5.19
	铁钉	东南一方五金机电有限公司提供	kg	5.64	5.01
	钢钉	40mm 东南一方五金机电有限公司提供	kg	5.74	5.10
	钢钉	50mm 东南一方五金机电有限公司提供	kg	5.64	5.01
	钢钉	70mm 东南一方五金机电有限公司提供	kg	5.64	5.01
	电焊条	东南一方五金机电有限公司提供	kg	6.35	5.64
	镀锌铁丝网	0.9*12.7*12.7mm	平方米	10.51	9.05
	铁膨胀	6*65 东南一方五金机电有限公司提供	只	0.84	0.72
	铁膨胀	8*80 东南一方五金机电有限公司提供	只	0.89	0.77
	铁膨胀	10*95 东南一方五金机电有限公司提供	只	1.00	0.86
	铁膨胀	12*110 东南一方五金机电有限公司提供	只	1.16	1.00
	铁膨胀	16*150 东南一方五金机电有限公司提供	只	2.10	1.81
	插销	100 东南一方五金机电有限公司提供	百个	109.26	94.12
	插销	125 东南一方五金机电有限公司提供	百个	113.46	97.74
	插销	150 东南一方五金机电有限公司提供	百个	131.33	113.12
	插销	300 东南一方五金机电有限公司提供	百个	257.40	221.71
H	油漆				
	酚醛清漆	F01-2	kg	14.00	12.42

材料代码	材料名称	规格型号	单位	含税信息价	除税信息价
	酚醛调和漆	F03-2	kg	15.89	14.10
	厚白漆		kg	6.84	6.07
	红丹酚醛防锈漆	F53-31	kg	13.71	12.16
	铁红酚醛防锈漆	F53-33	kg	11.67	10.35
	醇酸清漆	C01-1	kg	16.12	14.31
	黑、铁红醇酸磁漆	C04-2	kg	16.36	14.51
	醇酸稀释剂		kg	7.20	6.39
601080201	硝基清漆	Q01-1	kg	16.87	14.97
601080301	硝基木器清漆	Q22-1	kg	16.87	14.97
601080101	红硝基外用磁漆	Q04-2	kg	18.85	16.72
	黄、绿硝基外用磁漆	Q04-2	kg	18.85	16.72
	兰、灰硝基外用磁漆	Q04-2	kg	18.85	16.72
	酞青兰硝基外用磁漆	Q04-2	kg	21.46	19.04
	黑铁红硝基外用磁漆	Q04-2	kg	18.94	16.80
	红硝基透明漆		kg	18.48	16.40
	铁红硝基底漆		kg	9.26	8.22
	白硝基磁漆		kg	17.49	15.52
	硝基稀释剂	X-1	kg	19.42	17.23
601040101	过氯乙烯瓷漆		kg	18.91	16.78
601040401	过氯乙烯清漆		kg	14.06	12.48
	过氯乙烯稀释剂		kg	7.99	7.09
	过氯乙烯腻子		kg	8.20	7.27
	水晶地板漆	甲组份	kg	21.52	19.09
	水晶地板漆	乙组份	kg	24.52	21.75
	酚醛地板漆	F80-31 紫红	kg	12.79	11.35
602040501	外墙乳胶漆 QZ-I 型		kg	19.93	17.68
	苯丙防腐乳胶漆		kg	13.91	12.34
601030401	聚胺脂清漆	造漆厂	kg	22.48	19.94
	色聚胺脂漆		kg	27.24	24.17
601010401	丙烯酸清漆		kg	17.38	15.42
	沥青漆		kg	15.34	13.61
	醇酸瓷漆 大红大紫		kg	19.26	17.09
	醇酸瓷漆 黄、绿及付色		kg	19.28	17.11
	醇酸瓷漆 白、灰及付色		kg	17.57	15.59
	仿瓷涂料	面 A	kg	32.26	28.62
		面 B	kg	104.34	92.58

材料代码	材料名称	规格型号	单位	含税信息价	除税信息价
	仿瓷涂料	底 A	kg	23.19	20.58
		底 B	kg	29.04	25.76
	珠光多彩内墙涂料	上海	kg	21.46	19.04
	聚胺脂丙烯酸外墙涂料	上海	kg	8.71	7.73
	仿石型外墙涂料		kg	6.87	6.10
	聚胺脂地面涂料		kg	13.30	11.80
	真石型涂料 单色		kg	7.18	6.37
	真石型涂料 套色		kg	9.63	8.54
	氧气		立方米	4.19	3.75
	乙炔气		立方米	12.97	11.51
	高级喷磁外墙涂料	AE 涂面	kg	22.48	19.94
	高级喷磁外墙涂料	AC 涂面	kg	23.50	20.85
	107 胶 (淡)		kg	1.06	0.94
	107 胶 (浓)		kg	2.69	2.39
	防水、燃料				
604010301	道路石油沥青		吨	5883.73	5220.71
604010302	普通石油沥青	55#	吨	5883.73	5220.71
604010303	建筑沥青	30 甲	吨	5781.73	5130.21
	石油沥青油毡	350 克	卷	56.73	48.87
603010401	汽油	92#国 VIA	kg	10.30	9.14
603010402	汽油	95#国 VIA	kg	10.88	9.65
603010101	柴油	0#国 VI	kg	8.67	7.69
	水泥基渗透结晶防水涂料	国标	kg	12.61	10.86
	聚氨酯防水涂料		kg	12.61	10.86
	聚乙烯弹性防水涂料		kg	16.81	14.48
	聚氯乙烯(PVC)防水卷材	1.5MM	平方米	36.77	31.67
	聚氯乙烯(PVC)防水卷材	p 型 2.0MM	平方米	42.02	36.20
606125	三元乙丙橡胶卷材	20000*1200*1.2mm	平方米	27.32	23.53
610021401	弹性体改性沥青 SBS 防水卷材	聚酯胎 I 型(-20 度)3mm	平方米	31.52	27.15
610021406	弹性体改性沥青 SBS 防水卷材	玻纤胎 I 型(-20 度)3mm	平方米	30.47	26.24
610021501	塑性体改性沥青 APP 防水卷材	聚酯胎 I 型(-5 度)3mm	平方米	31.52	27.15
610021503	塑性体改性沥青 APP 防水卷材	聚酯胎 II 型(-15 度)3mm	平方米	33.62	28.96
610021601	非固化沥青防水涂料	灌注型	kg	36.77	31.67
610021603	非固化沥青防水涂料	涂膜型	kg	21.01	18.10
610021604	轻质发泡混凝土	500kg/m ³	立方米	493.78	425.33
610021605	沥青复合胎柔性防水卷材	一等品(-10 度)3mm	平方米	29.42	25.34

材料代码	材料名称	规格型号	单位	含税信息价	除税信息价
610021606	沥青复合胎柔性防水卷材	一等品(-10度)4mm	平方米	35.72	30.77
610021607	沥青聚酯胎柔性防水卷材	一等品(-10度)3mm	平方米	29.42	25.34
610021608	沥青聚酯胎柔性防水卷材	一等品(-10度)4mm	平方米	33.62	28.96
610021702	自粘改性沥青聚酯胎	I型(-20度)2mm	平方米	29.42	25.34
610021705	自粘改性沥青聚酯胎	II型(-20度)3mm	平方米	38.87	33.48
	滑石粉		kg	0.61	0.52
	珍珠岩		立方米	194.36	167.42
	大白粉		kg	0.40	0.34
	市政材料价格				
604010301	石油沥青	70#国产	吨	5883.73	5220.71
303050103	沥青混凝土	AC-25	吨	613.30	544.13
303050102	沥青混凝土	AC-20	吨	629.44	558.45
303050101	沥青混凝土	AC-16	吨	640.72	568.46
	沥青混凝土	AC-13	吨	673.16	597.24
	沥青混凝土	AC-10	吨	702.60	623.36
	沥青混凝土	AC-13 改性沥青, 石灰岩	吨	682.52	605.54
	沥青混凝土	AC-13 普通沥青, 玄武岩	吨	817.61	725.39
	SBS 改性沥青混凝土	玄武岩	吨	857.51	760.79
	SMA13 沥青混凝土	玄武岩	吨	957.09	849.14
	改性沥青		吨	6750.73	5989.92
	木质素纤维		吨	4202.40	3619.82
105040101	二灰结石(厂拌)		吨	175.66	170.64
	三渣(厂拌)		吨	184.97	179.69
	水泥稳定碎石(厂拌)	水泥含量 5%	吨	203.08	197.28

注: 1、本信息价已综合考虑了材料的运杂费(含损耗)、供销部门手续费、采保费和包装费。

2、本信息价是经市场收集、调查、分析整理而成,反映市场的价格情况,并非法定指令性,仅供各单位在工程计价中参考。

3、价格取定为月加权平均。黄砂、石子价格及预制砂浆、商砼、沥青砼中砂、石骨料价格均为天然材料价格,非再生材料。

4、市政材料信息价中,已包括运至工地15公里内的运费,运距每增减1公里按含税价2.29元/吨调整。

5、泵送商品砼信息价中包含泵送费及泵送所需添加的外加剂费用,但防水、抗裂等功能性外加剂费用不包含。水下(抗渗)商品砼信息价在同等级商品砼信息价上增加含税价10元/m³。如地铁、隧道、高架工程对商砼原材料有特殊要求的,需在合同中约定价格计取办法。

6、除税信息价为已扣除含税信息价中进项增值税后价格。

2023年1月份安装工程材料市场信息价

序号	品名	规格	单位	含税指导价	除税指导价	备注
1	圆钢	综合	吨	4563.81	4050.24	综合
2	角钢	综合	吨	4368.98	3877.39	综合
3	扁钢	综合	吨	4347.70	3858.50	综合
4	槽钢	综合	吨	4362.16	3871.34	综合
5	工字钢	综合	吨	4382.28	3889.19	综合
6	钢板	综合	吨	4431.71	3933.04	综合
7	热轧薄钢板	0.2-4.0	吨	4593.88	4077.00	综合
8	镀锌薄钢板	0.5	吨	5561.18	4935.20	综合
9	镀锌薄钢板	0.75	吨	5516.98	4895.98	综合
10	镀锌薄钢板	0.8	吨	5438.78	4826.60	综合
11	镀锌薄钢板	1.0	吨	5387.78	4781.36	综合
12	镀锌薄钢板	1.2	吨	5377.58	4772.31	综合
13	镀锌薄钢板	1.5	吨	5377.58	4772.31	综合
14	无缝钢管	10-20#D57×3.5-4.0	吨	5442.92	4830.20	综合
15	无缝钢管	10-20#D76×4.0-4.5	吨	5337.52	4736.69	综合
16	无缝钢管	10-20#D89×4.0-4.5	吨	5184.52	4600.95	综合
17	无缝钢管	10-20#D108×4.0-4.5	吨	5160.72	4579.83	综合
18	无缝钢管	10-20#D133×4.0-4.5	吨	5208.32	4622.06	综合
19	无缝钢管	10-20#D159×6.0	吨	5079.12	4507.43	综合
20	无缝钢管	10-20#D219×7.5-8	吨	5143.72	4564.75	综合
21	无缝钢管	10-20#D273×8-9	吨	5303.52	4706.52	综合
22	无缝钢管	10-20#D325×8-10	吨	5249.12	4658.26	综合
23	无缝钢管	10-20#D377×9-10	吨	5514.32	4893.55	综合
24	无缝钢管	10-20#D426×9-10	吨	5480.32	4863.38	综合

序号	材料名称	型号、规格	单位	单重(kg/m)	指导价依据	含税指导价	除税指导价
1	镀锌圆钢(甲类镇静钢)	综合	吨		综合	6093.81	5407.68
2	镀锌圆钢(甲类镇静钢)	φ5.5	米	0.198	综合	1.21	1.07
3	镀锌圆钢(甲类镇静钢)	φ6	米	0.235	综合	1.43	1.27
4	镀锌圆钢(甲类镇静钢)	φ8	米	0.42	综合	2.56	2.27
5	镀锌圆钢(甲类镇静钢)	φ10	米	0.65	综合	3.96	3.51
6	镀锌圆钢(甲类镇静钢)	φ12	米	0.94	综合	5.73	5.08
7	镀锌圆钢(甲类镇静钢)	φ14	米	1.28	综合	7.80	6.92
8	镀锌圆钢(甲类镇静钢)	φ16	米	1.67	综合	10.18	9.03
9	镀锌圆钢(甲类镇静钢)	φ18	米	2.12	综合	12.92	11.46
10	镀锌圆钢(甲类镇静钢)	φ20	米	2.62	综合	15.97	14.17
11	镀锌圆钢(甲类镇静钢)	φ22	米	3.14	综合	19.13	16.98
12	镀锌圆钢(甲类镇静钢)	φ24	米	3.76	综合	22.91	20.33
13	镀锌圆钢(甲类镇静钢)	φ25	米	4.05	综合	24.68	21.90
14	镀锌圆钢(甲类镇静钢)	φ27	米	4.76	综合	29.01	25.74
15	镀锌圆钢(甲类镇静钢)	φ30	米	5.88	综合	35.83	31.80
16	镀锌圆钢(甲类镇静钢)	φ32	米	6.69	综合	40.77	36.18
17	镀锌圆钢(甲类镇静钢)	φ36	米	8.47	综合	51.61	45.80
18	镀锌圆钢(甲类镇静钢)	φ38	米	9.43	综合	57.46	50.99
19	镀锌圆钢(甲类镇静钢)	φ40	米	10.46	综合	63.74	56.56
20	镀锌角钢(甲类镇静钢)	综合	吨		综合	5898.98	5234.82
21	镀锌角钢(甲类镇静钢)	25×3	米	1.191	综合	7.03	6.23
22	镀锌角钢(甲类镇静钢)	25×4	米	1.547	综合	9.13	8.10
23	镀锌角钢(甲类镇静钢)	30×4	米	1.893	综合	11.17	9.91
24	镀锌角钢(甲类镇静钢)	36×4	米	2.293	综合	13.53	12.00
25	镀锌角钢(甲类镇静钢)	40×3	米	1.963	综合	11.58	10.28
26	镀锌角钢(甲类镇静钢)	40×4	米	2.57	综合	15.16	13.45
27	镀锌角钢(甲类镇静钢)	40×5	米	3.16	综合	18.64	16.54
28	镀锌角钢(甲类镇静钢)	50×5	米	4	综合	23.60	20.94

序号	材料名称	型号、规格	单位	单重(kg/m)	指导价依据	含税指导价	除税指导价
29	镀锌角钢(甲类镇静钢)	50×6	米	4.74	综合	27.96	24.81
30	镀锌角钢(甲类镇静钢)	65×6	米	6.29	综合	37.10	32.93
31	镀锌角钢(甲类镇静钢)	65×8	米	8.22	综合	48.49	43.03
32	镀锌角钢(甲类镇静钢)	75×6	米	7.32	综合	43.18	38.32
33	镀锌角钢(甲类镇静钢)	75×8	米	9.57	综合	56.45	50.10
34	镀锌扁钢(甲类镇静钢)	综合	吨		综合	5673.70	5034.95
35	镀锌扁钢(甲类镇静钢)	25×4	米	0.84	综合	4.77	4.23
36	镀锌扁钢(甲类镇静钢)	30×4	米	1	综合	5.67	5.03
37	镀锌扁钢(甲类镇静钢)	30×5	米	1.25	综合	7.09	6.29
38	镀锌扁钢(甲类镇静钢)	40×4	米	1.34	综合	7.60	6.75
39	镀锌扁钢(甲类镇静钢)	50×5	米	2.08	综合	11.80	10.47
40	镀锌扁钢(甲类镇静钢)	50×6	米	2.5	综合	14.18	12.59
41	镀锌扁钢(甲类镇静钢)	60×4	米	1.99	综合	11.29	10.02
42	镀锌扁钢(甲类镇静钢)	60×6	米	3	综合	17.02	15.10
43	镀锌扁钢(甲类镇静钢)	65×8	米	4.32	综合	24.51	21.75
44	镀锌扁钢(甲类镇静钢)	75×6	米	3.74	综合	21.22	18.83
45	镀锌扁钢(甲类镇静钢)	75×8	米	4.99	综合	28.31	25.12
46	镀锌扁钢(甲类镇静钢)	75×10	米	6.24	综合	35.40	31.42
47	镀锌槽钢(甲类镇静钢)	综合	吨		综合	5688.16	5047.78
48	镀锌槽钢(甲类镇静钢)	5 [#]	米	5.77	综合	32.82	29.13
49	镀锌槽钢(甲类镇静钢)	6.5 [#]	米	7.1	综合	40.39	35.84
50	镀锌槽钢(甲类镇静钢)	8 [#]	米	8.52	综合	48.46	43.01
51	镀锌槽钢(甲类镇静钢)	10 [#]	米	10.62	综合	60.41	53.61
52	镀锌槽钢(甲类镇静钢)	12 [#]	米	12.78	综合	72.69	64.51
53	镀锌槽钢(甲类镇静钢)	14 [#]	米	15.4	综合	87.60	77.74
54	镀锌槽钢(甲类镇静钢)	16 [#]	米	18.26	综合	103.87	92.17
55	镀锌槽钢(甲类镇静钢)	18 [#]	米	21.38	综合	121.61	107.92
56	镀锌槽钢(甲类镇静钢)	20 [#]	米	23.96	综合	136.29	120.94

序号	材料名称	型号、规格	单位	单重(kg/m)	指导价依据	含税指导价	除税指导价
58	镀锌钢管	DN15	米	1.33	综合	7.74	6.87
59	镀锌钢管	DN20	米	1.73	综合	9.89	8.78
60	镀锌钢管	DN25	米	2.57	综合	14.35	12.74
61	镀锌钢管	DN32	米	3.32	综合	18.39	16.32
62	镀锌钢管	DN40	米	4.07	综合	22.31	19.80
63	镀锌钢管	DN50	米	5.17	综合	28.24	25.06
64	镀锌钢管	DN70	米	7.04	综合	37.97	33.70
65	镀锌钢管	DN80	米	8.84	综合	47.32	41.99
66	镀锌钢管	DN100	米	11.5	综合	60.66	53.83
67	镀锌钢管	DN125	米	15.94	综合	86.30	76.58
68	镀锌钢管	DN150	米	18.88	综合	103.63	91.96
70	焊接钢管	DN15	米	1.25	综合	5.96	5.29
71	焊接钢管	DN20	米	1.63	综合	7.71	6.84
72	焊接钢管	DN25	米	2.42	综合	11.32	10.05
73	焊接钢管	DN32	米	3.13	综合	14.63	12.98
74	焊接钢管	DN40	米	3.84	综合	17.83	15.83
75	焊接钢管	DN50	米	4.88	综合	22.75	20.19
76	焊接钢管	DN70	米	6.64	综合	30.70	27.25
77	焊接钢管	DN80	米	8.34	综合	38.65	34.30
78	焊接钢管	DN100	米	10.85	综合	49.91	44.29
79	焊接钢管	DN125	米	15.04	综合	69.74	61.89
80	焊接钢管	DN150	米	17.81	综合	82.65	73.35
82	电线管	DG15	米	0.562	综合	2.99	2.65
83	电线管	DG20	米	0.765	综合	4.07	3.61
84	电线管	DG25	米	1.035	综合	5.50	4.89
85	电线管	DG32	米	1.335	综合	7.10	6.30
86	电线管	DG40	米	1.611	综合	8.57	7.60
87	电线管	DG50	米	2.4	综合	12.77	11.33

宜兴市建材信息发布调整说明

依据苏建价站（2020）1号文件精神，对宜兴市建材价格信息发布工作作相应调整，方案如下：

一、将原建材指导价更名为建材信息价

发布范围：有统一的产品规格、型号、标准，价格信息透明、渠道来源广的主要材料。如：钢材、木材、水泥、砖石料、混凝土构件、商品混凝土、砂浆；安装类、市政类主材等。

建材信息价不属于政府定价，仅作为编制工程概预算和工程结算的计价参考。是否使用以及如何使用建材信息价，由发承包双方在施工合同中约定。如果在宜兴市建材信息价中没有发布的材料价格可以参考无锡市建材信息价或者参考宜兴市建材市场信息价格并结合市场询价合理确定价格。

二、将原建材信息价更名为建材市场信息价

发布范围：因产品规格、型号、标准较多且不统一，导致市场上不同厂家、品牌、档次产品价格差异较大，不宜以建材信息价形式发布的常用材料。如：装饰用建材：如墙地砖、地板、油漆、涂料等；部分绿色建材、新型材料等。发布时标注厂家、品牌、规格、型号，价格等信息。

建材市场信息价由建材厂商、供应商提供的市场销售价格，不代表实际成交价格水平。

宜兴市建设工程造价管理处

2022年5月20日

宜兴市2023年1月份建设工程材料信息价

材料名称	规格型号	建材信息价依据	单位	含税信息价	除税信息价	备注
一、地方材料						
水泥	32.5级(青龙)		吨	370.00	330	
水泥	42.5级(青龙)		吨	470.00	418	
黄砂	细砂		吨	135.00	131.15	
黄砂	中粗砂		吨	150.00	145.72	
石子	综合		吨	135.00	131.15	
预应力混凝土管桩	PHC600*130A		m	359.00	318.51	直径600、500、400、300短桩9米以下(含9米)价格平均每米分别加18元、15元、10元、8元。
	PHC600*130B		m	417.00	369.97	
	PHC600*130AB		m	378.00	335.37	
	PHC600*110A		m	316.00	280.36	
	PHC600*110B		m	368.00	326.49	
	PHC600*110AB		m	339.00	300.76	
	PHC500*125A		m	289.30	256.67	
	PHC500*125B		m	318.70	282.75	
	PHC500*125AB		m	301.90	267.85	
	PHA500*125AB		m	372.25	330.26	
	PHC500*100A		m	254.65	225.93	
	PHC500*100B		m	314.50	279.03	
	PHC500*100AB		m	275.65	244.56	
	PHC400*95A		m	188.35	167.11	
	PHC400*95B		m	257.65	228.59	
	PHC400*95AB		m	244.00	216.48	
	PHC300*70A		m	191.85	170.21	
	PHC300*70AB		m	133.05	118.04	
	PHC500*110A		m	260.00	230.67	
	PHC500*110AB		m	276.00	244.87	
管桩抗拔桩	HKGZ II 400 AB95		m	364.00	322.94	直径600、500、400、300短桩9米以下(含9米)价格平均每米分别加18元、15元、10元。
	HKGZ II 400 B95		m	384.00	340.69	
	HKGZ II 500 AB100		m	428.00	379.73	
	HKGZ II 500 B100		m	440.00	390.37	
	HKGZ II 500 AB120		m	475.00	421.43	
	HKGZ II 500 B120		m	495.00	439.17	
	HKGZ II 600AB110		m	486.00	431.18	
	HKGZ II 600 B110		m	506.00	448.93	
	HKGZ II 600 AB130		m	520.00	461.35	
	HKGZ II 600 B130		m	532.00	472.00	

材料名称	规格型号	建材信息 价依据	单位	含税 信息价	除税 信息价	备 注
方桩抗拔桩	HKBZ II 350 AB190		m	444.00	393.92	
	HKBZ II 350 B190		m	462.00	409.89	
	HKBZ II 400 AB240		m	526.00	466.67	
	HKBZ II 400 B240		m	544.00	482.64	
	HKBZ II 450 AB250		m	614.00	544.75	
	HKBZ II 450 B250		m	634.00	562.49	
	HKBZ II 500 AB300		m	643.00	570.48	
预应力混凝土空心方桩	HKFZA400(240)		m	252.50	224.02	
	HKFZAB400(240)		m	263.00	233.34	
	HKFZA400(200)		m	255.65	226.82	
	HKFZAB400(200)		m	268.25	237.99	
	HKFZA450(250)		m	326.40	289.59	
	HKFZAB450(250)		m	336.90	298.90	
预应力混凝土方桩	YZH400*400A		m	263.00	233.34	
	YZH400*400B		m	284.00	251.97	
	YZH450*450A		m	315.00	279.47	
	YZH450*450B		m	336.00	298.10	
	YZH450*450A		m	357.00	316.73	
	YZH450*450B		m	378.00	335.37	
商品混凝土	非泵送 C10		m ³	456.00	442.98	1、商品混凝土指导价 不包括租接管费。 2、如设计要求添加抗 裂等功能性外加剂 时，则外加剂费用 另行增加。
商品混凝土	非泵送 C15		m ³	463.00	449.78	
商品混凝土	非泵送 C20		m ³	483.00	469.21	
商品混凝土	非泵送 C25		m ³	503.00	488.64	
商品混凝土	非泵送 C30		m ³	528.00	512.92	
商品混凝土	非泵送 C35		m ³	548.00	532.35	
商品混凝土	非泵送 C40		m ³	568.00	551.78	
商品混凝土	非泵送 C45		m ³	588.00	571.21	
商品混凝土	非泵送 C50		m ³	613.00	595.50	
商品混凝土	非泵送 C55		m ³	643.00	624.64	
商品混凝土	非泵送 C60		m ³	673.00	653.78	
商品混凝土	泵送 C10		m ³	463.00	449.78	
商品混凝土	泵送 C15		m ³	483.00	469.21	
商品混凝土	泵送 C20		m ³	503.00	488.64	
商品混凝土	泵送 C25		m ³	523.00	508.07	
商品混凝土	泵送 C30		m ³	548.00	532.35	
商品混凝土	泵送 C35		m ³	568.00	551.78	
商品混凝土	泵送 C40		m ³	588.00	571.21	
商品混凝土	泵送 C45		m ³	613.00	595.50	

材料名称	规格型号	建材信息 价依据	单位	含税 信息价	除税 信息价	备 注
商品混凝土	泵送 C50		m ³	633.00	614.92	
商品混凝土	泵送 C55		m ³	663.00	644.07	
商品混凝土	泵送 C60		m ³	695.00	675.15	
预拌砌筑砂浆(散装干粉)	DMM5.0		吨	416.00	369.08	湿拌砂浆每吨下调 25 元。
	DMM7.5		吨	427.00	378.84	
	DMM10		吨	438.00	388.60	
	DMM15		吨	449.00	398.36	
	DMM20		吨	460.00	408.12	
	DMM25		吨	470.00	416.99	
	DMM30		吨	481.00	426.75	
预拌地面砂浆(散装干粉)	DSM15		吨	436.00	386.82	
	DSM20		吨	447.00	396.58	
	DSM25		吨	458.00	406.34	
预拌抹灰砂浆(散装干粉)	DPM5.0		吨	427.00	378.84	
	DPM7.5		吨	438.00	388.60	
	DPM10		吨	449.00	398.36	
	DPM15		吨	460.00	408.12	
	DPM20		吨	471.00	417.88	
三、金属及金属制品类						
高线	HPB300		吨	4605	4086	
圆钢	综合		吨	4452	3950	
HRB400 盘螺	6mm		吨	4881	4330	
HRB400 盘螺	8mm		吨	4570	4054	
HRB400 螺纹钢	10mm		吨	4519	4009	
HRB400 螺纹钢	12mm—14mm		吨	4432	3932	
HRB400 螺纹钢	16—25mm		吨	4355	3864	
HRB400 螺纹钢	25mm 以上		吨	4437	3937	
HRB400E 螺纹钢	10mm		吨	4554	4041	
HRB400E 螺纹钢	12mm		吨	4498	3991	
HRB400E 螺纹钢	14mm		吨	4437	3937	
HRB400E 螺纹钢	16—25mm		吨	4396	3900	
HRB400E 螺纹钢	25mm 以上		吨	4478	3973	
角钢	综合		吨	4516	4007	
工字钢	综合		吨	4646	4122	
槽钢	综合		吨	4460	3957	
H 型钢	综合		吨	4276	3794	
C 型钢	综合		吨	5368	4762	

材料名称	规格型号	建材信息价依据	单位	含税信息价	除税信息价	备注
脚手管	综合		吨	4753	4217	
热轧钢板 Q235	6mm		吨	5258	4665	
	8mm		吨	4427	3928	
	10--12mm		吨	4412	3914	
	14--20mm		吨	4340	3851	
	25mm		吨	4386	3891	
铁钉	综合		kg	5.80	5.15	
镀锌铁丝			kg	5.90	5.23	
结 422 焊条(金桥焊条)			kg	5.45	4.84	
镀锌钢丝网	0.8mm		m ²	10.05	8.92	
四、市政材料						
AC-25 沥青砼			吨	567.00	503	
AC-20C 沥青砼			吨	582.75	517	
AC-20C 沥青砼	SBS 改性沥青		吨	645.75	573	
AC-16 沥青砼			吨	635.25	564	
AC-13C 沥青砼			吨	661.50	587	
AC-13C 沥青砼	玄武岩		吨	714.00	633	
AC-13C 改性沥青砼	玄武岩		吨	756.00	671	
SMA-13 改性沥青砼	玄武岩		吨	834.75	741	
水泥稳定碎石(水泥含量 5%)			m ³	500.00	486	
毛片	(含泥量 10%以内)		吨	80.00	78	
山皮石			吨	70.00	68	
石灰岩石子(路面用)			吨	160.00	155	
玄武岩石子	1、2号		吨	275.00	267	
SBS 改性沥青			吨	5900.00	5235	
石油沥青	70#		吨	5200.00	4613	
木质素纤维			吨	4300.00	3815	
石灰			吨	600.00	532	
五、燃料						
汽油	92#苏V		kg	10.76	9.55	
汽油	95#苏V		kg	11.31	10.03	
柴油	0#		kg	8.93	7.92	

注：1、本建材信息价已综合考虑了材料的运杂费（含损耗）、供销部门手续费、采保费和包装费。其中运输距离按15公里考虑，超过距离由买卖双方另议增加运费。

2、本建材信息价是经市场收集、调查、分析整理而成，反映市场的价格情况，并非法定指令性，仅供各单位在工程计价中参考。

3、由于价格取定为1个月加权平均，所以与即时价格有一定差异，请及时关注市场波动情况。

4、除以上发布的建材信息价外，其余材料按照无锡市造价管理部门发布的指导价计算。

宜兴市2023年1月份建设工程材料市场信息价

材料名称	规格型号	建材信息价依据	单位	含税信息价	除税信息价	备注
再生骨料	0-5mm	市公用建环	吨	70.68	64.74	再生混合骨料
	50-10mm		吨	77.09	70.32	
	10-31.5mm		吨	83.86	76.21	
砂加气砼砌块	B06、A3.5	江苏大艾迪	m ³	400.50	355.33	
	H06、A5.0		m ³	418.50	371.30	
	B07、A5.0		m ³	432.00	383.28	
粉煤灰加气砼砌块	B06、A3.5		m ³	382.50	339.36	
砂加气保温砌块	H05、A3.5		m ³	436.50	387.27	
砂加气板材(加筋含安装)	B06、5.0 厚10		m ⁵	1440.00	1277.58	
	B06、5.0 厚20		m ⁵	1332.00	1181.77	
加气砼砌块颗粒			m ³	130.50	115.78	
加气砼砌块专用保温砌筑砂浆			m ³	1746.00	1549.07	
加气砼砌块专用抹面砂浆			m ³	1953.00	1732.72	
A级防水蒸压砂加气砌块薄板	600*200*30		m ³	1629.00	1445.27	
	600*200*40		m ³	1584.00	1405.34	
	600*200*50		m ³	1539.00	1365.42	
石膏抹灰砂浆			吨	1750.00	1552.62	
无机保温砂浆	特种A级		m ³	985.00	873.90	
JQK复合轻质保温隔热砖屋面保温系统	300*300*60(普通面层)	无锡建群	块	10.54	9.35	保温层厚度每增加10mm,价格增加0.6元/块,保温主材B1级
JQK复合轻质保温隔热砖屋面保温系统	300*300*60(水磨石面层)		块	11.54	10.24	
JQK复合轻质保温隔热砖屋面保温系统	300*300*60(彩色水磨石面层)		块	12.04	10.68	
JQK复合轻质保温隔热砖屋面保温系统	400*400*60(普通面层)		块	18.12	16.08	保温层厚度每增加10mm,价格增加1.1元/块,保温主材B1级
JQK复合轻质保温隔热砖屋面保温系统	400*400*60(水磨石面层)		块	19.85	17.61	
JQK复合轻质保温隔热砖屋面保温系统	400*400*60(彩色水磨石面层)		块	20.69	18.36	
JQK复合轻质保温隔热砖楼面、阳台保温系统	600*600*45(普通水泥面层)		块	31.38	27.84	保温层厚度每增加10mm,价格增加1.53元/块,保温主材B1级
JQK复合轻质保温隔热砖楼面、阳台保温系统	600*600*45(普通地砖光面层)		块	44.86	39.80	
JQK复合轻质保温隔热砖楼面、阳台保温系统	600*600*45(彩色水磨石面层)		块	42.74	37.92	
JQK复合轻质保温隔热砖屋面嵌缝泡沫条	屋面面积		m ²	4.68	4.15	
JQK复合轻质保温隔热砖屋面保温排水盲沟砖	仅开槽人工费		块	0.68	0.60	
JQK复合轻质保温隔热瓦屋面保温系统	420*330*73(普通水泥瓦)		块	16.49	14.63	厚度每增加10mm,价格增加0.9元/块,保温主材B1级
JQK复合轻质保温隔热瓦屋面保温系统	420*330*73(欧式平板水泥瓦)		块	18.45	16.37	

材料名称	规格型号	建材信息 价依据	单位	含税 信息价	除税 信息价	备注
混凝土标准砖 (MU10、MU15)	240×115×53	宜兴市 晶盛	块	0.91	0.81	
混凝土标准砖 (MU20)	240×115×53		块	1.23	1.09	
混凝土配砖 (MU10、MU15)	190×90×40		块	0.67	0.59	
混凝土三孔砖 (MU7.5、MU10)	190×190×90		块	1.79	1.59	
混凝土压顶砖 (混凝土三孔砖 配砖) (MU7.5、MU10)	190×90×90		块	0.93	0.82	
混凝土砌块 (单排孔) (MU5、 MU7.5)	390×190×190		块	6.31	5.60	
混凝土砌块 (双排孔) (MU5、 MU7.5)	390×190×190		块	7.28	6.46	
混凝土多孔砖 (MU7.5、MU10)	240×115×90		块	1.23	1.09	
非承重混凝土空心砖 (MU-15)	240×115×90		块	1.52	1.35	
泰山主龙骨	DU38*12*1.0	正美装饰	m	7.30	6.47	
	DU50*15*1.2		m	11.37	10.08	
	DC60*27*1.2		m	17.49	15.52	
泰山副龙骨	DC50*19*0.5		m	6.50	5.76	
	DC60*27*0.6		m	9.76	8.66	
泰山竖龙骨	QC75*45*0.6		m	14.07	12.48	
	QC100*45*0.7		m	18.54	16.45	
泰山横龙骨	QU75*35*0.6		m	11.27	10.00	
	QU100*40*0.7		m	16.22	14.39	
泰山边龙骨	DL20*30*20*0.48		m	4.44	3.94	
泰山普通纸面石膏板	2400*1200*9.5		m ²	13.25	11.76	
	2400*1200*12		m ²	14.68	13.03	
泰山防潮纸面石膏板	2400*1200*9.5		m ²	24.00	21.30	
	2400*1200*12		m ²	24.80	22.00	
泰山耐火纸面石膏板	2400*1200*9.5		m ²	22.81	20.24	
	2400*1200*12		m ²	24.08	21.37	
泰山耐水纸面石膏板	2400*1200*9.5		m ²	27.98	24.83	
	2400*1200*12		m ²	31.57	28.01	
泰山分解甲醛石膏板-T20	2400*1200*9.5		m ²	34.01	30.17	
泰山分解甲醛石膏板-T30	2400*1200*9.5		m ²	40.31	35.76	
泰山玻璃纤维布面石膏板	2400*1200*12.5		m ²	46.61	41.35	
泰山高密度高强耐火纸面石膏 板(GFP)	2400*1200*12		m ²	78.56	69.69	
泰山高密度高强耐火玻璃纤维 布面石膏板(GFG)	2400*1200*12.5		m ²	80.16	71.12	
泰山硅藻泥吸音装饰板	600*600*12		m ²	26.11	23.17	
泰山防火吸音装饰板	600*600*10		m ²	16.37	14.52	
(丽天)无石棉硅酸钙板零石 棉四防天花板	印花 600*600*4		m ²	26.76	23.74	
	压花 600*600*5		m ²	30.83	27.35	
	冲孔 600*600*5.5		m ²	36.93	32.76	
(巧天)无石棉硅酸钙板	1220*2440*8		m ²	35.16	31.19	
	1220*2440*10	m ²	38.42	34.09		

材料名称	规格型号	建材信息 价依据	单位	含税 信息价	除税 信息价	备注
内墙塑铝板(上海吉祥)	1200*2440*3.0(10丝)	正美装饰	m ²	61.47	54.54	
	1200*2440*3.0(15丝)		m ²	74.175	65.81	
	1200*2440*3.0(21丝)		m ²	83.261	73.87	
	1200*2440*4.0(18丝)		m ²	86.165	76.45	
	1200*2440*4.0(21丝)		m ²	94.547	83.88	
外墙铝单板(中国吉祥)	氟碳二涂 2.5厚		m ²	358.16	317.76	
	氟碳二涂 3.0厚		m ²	425.92	377.88	
外墙塑铝板聚酯(上海吉祥)	1200*2440*4.0(30丝)		m ²	115.55	102.52	氟碳涂层每平方米 增加10元
	1200*2440*4.0(35丝)		m ²	120.148	106.60	
	1200*2440*4.0(40丝)		m ²	129.036	114.48	
	1200*2440*4.0(45丝)		m ²	130.609	115.88	
木丝吸音板	1200*2440*15		m ²	76.1145	67.53	
	1200*2440*20		m ²	86.4885	76.73	
	环保 E1 级厚 15mm		m ²	98.2065	87.13	
纤维吸音板	1200*2440*9.0		m ²	57.855	51.33	
万能胶(吉祥)		Kg	30.62	27.17		
复合木模板	2440*1220*18	m ²	46.00	40.81		
	2440*1220*15	m ²	41.00	36.38		
	2440*1220*12	m ²	35.00	31.05		
杉木芯细木工板	2440*1220*18	m ²	82.35	72.88	优等全方 E0	
	2440*1220*17	m ²	76.78	67.95	优等全方 E0	
	2440*1220*17	m ²	71.55	63.32	优等全方 E1	
	2440*1220*16	m ²	68.66	60.76	优等全方 E0	
	2440*1220*16	m ²	66.06	58.46	优等全方 E1	
柳杂多层板	2440*1220*18	m ²	85.50	75.66	优等 E1	
	2440*1220*12	m ²	64.33	56.93	优等 E0	
	2440*1220*9	m ²	53.31	47.18	优等 E0	
	2440*1220*9	m ²	50.35	44.56	优等 E1	
杨木多层板	2440*1220*7	m ²	47.60	42.12	优等 E1	
柳杂多层板	2440*1220*5	m ²	37.86	33.50	优等 E0	
柳杂多层板	2440*1220*5	m ²	33.99	30.08	优等 E1	
阻燃多层板	2440*1220*18	m ²	73.50	65.04	优等 E0	
	2440*1220*15	m ²	69.30	61.33	优等 E0	
	2440*1220*12	m ²	63.60	56.28	优等 E0	
	2440*1220*9	m ²	55.00	48.67	优等 E0	
	2440*1220*5	m ²	45.80	40.53	优等 E0	
杉木木工板	2440*1220*16	m ²	49.45	43.76	工程板	
	2440*1220*17	m ²	53.31	47.18	工程板	
	2440*1220*18	m ²	57.95	51.28	工程板	

材料名称	规格型号	建材信息价依据	单位	含税信息价	除税信息价	备注
预应力混凝土生态景观组合护岸桩 RSP 型主受力桩	RSP-400×570A-C60	江苏麦嘉新材料	M	730.00	646.02	B 型桩, 价格增加 30 元/米; C 型桩, 价格增加 60 元/米。
RSP 型预应力连接板桩	YB150-660-C40		M	580.00	513.27	连接板桩的宽度每增加 100mm, 价格增加 20 元/米; 表面压花, 压花部分价格增加 80 元/米。
	YB200-660-C40		M	595.00	526.55	连接板桩的宽度每增加 100mm, 价格增加 20 元/米; 增加水上生态仓按 90 元/个计, 增加水下生态仓按 65 元/个计, 绿植培育按 80 元/管计; 表面压花, 压花部分价格增加 80 元/米。雨水膨胀铰链 70 元/米。
预应力混凝土生态景观组合护岸桩 ZSP 型主受力桩	ZSP-400×440A-C60		M	680.00	601.77	B 型桩, 价格增加 25 元/米; C 型桩, 价格增加 50 元/米。
ZSP 型预应力连接板桩	YTB150-720-C40		M	590.00	522.12	连接板桩的宽度每增加 100mm, 价格增加 20 元/米; 表面压花, 压花部分价格增加 80 元/米。
	YTB200-720-C40		M	605.00	535.40	连接板桩的宽度每增加 100mm, 价格增加 20 元/米; 增加水上生态仓按 90 元/个计, 增加水下生态仓按 65 元/个计, 绿植培育按 80 元/管计; 表面压花, 压花部分价格增加 80 元/米。
复合材料仿木桩	φ200 圆形		M	226.00	200.00	桩间锁扣条 15 元/米, 桩顶设置花盆 20 元/只。
复合材料仿木桩	150×250 异形		M	254.00	224.78	
预应力混凝土生态景观组合护岸桩 ZSP 型主受力桩	ZSP-400×440A-C60		M	680.00	601.77	B 型桩, 价格增加 25 元/m; C 型桩, 价格增加 50 元/m
	ZSP-320×340A-C60		M	475.00	420.35	
ZSP32 型预应力连接板桩	YTB120-100-C40		M	515.00	455.75	连接板桩的宽度每增加 100mm, 价格增加 20 元/m, 表面压花, 压花部分价格增加 80 元/m
	YTB120-130-C40		M	575.00	508.85	
ZSP40 型预应力连接板桩	YTB150-720-C40	M	590.00	522.12		
	YTB200-720-C40	M	605.00	535.40		
生态景观曲景墙桩	EQW320	M	400.00	353.98	EQW320 盖板 120 元/延米	
	EQW300	M	350.00	309.73		
生态景观曲景墙板	EQB870	M	360.00	318.58	EQW300 盖板 100 元/延米 栏杆 50 元/延米	
	EQB650	M	300.00	265.49		

材料名称	规格型号	建材信息 价依据	单位	含税 信息价	除税 信息价	备注
磨光五彩砖	250*500*80	明明水泥 制品	m ²	215.13	190.38	
仿花岗岩(玄武岩)磨光侧石	1500*200*300		m	174.31	154.26	
仿花岗岩(玄武岩)磨光侧石	1000*250*150		m	113.81	100.71	
玄武岩磨光树圆	750*200*80		套	417.29	369.29	
高强度环保型 PC 砖(芝麻灰/黑)	250*500*50 300*600*50		m ²	163.27	144.48	
高强度环保型 PC 砖(芝麻灰/黑)	250*500*60		m ²	185.36	164.03	
高强度环保型 PC 盲道砖(黄锈/中黄)	250*500*60 300*300*50		m ²	208.41	184.43	
高强度环保型 PC 砖(黄锈/芝麻白)	250*500*50 300*600*50		m ²	180.08	159.36	
高强度环保型 PC 砖(黄锈/芝麻白)	250*500*60		m ²	203.12	179.76	
开孔侧石	750*300*200		块	206.49	182.73	
透水 PC 砖	200*400*60		m ²	233.86	206.95	
柔性承插口管	Φ300*2000		小马预制 构件	m	157	139
	Φ400*2000	m		197	175	
	Φ500*2000	m		248	220	
	Φ600*2000	m		339	301	
	Φ800*2000	m		493	437	
	Φ1000*2000	m		614	545	
	Φ1200*2000	m		921	817	
平口排水管Ⅱ级	Φ1500*2000	m		1472	1306	
	Φ1000*2000	m		1115	989	
	Φ1200*2000	m		1748	1551	
柔性企口管	Φ1500*2000	m		2171	1926	
	Φ1000*2000	m		686	609	
	Φ1500*2000	m		1569	1392	
	Φ1650*2000	m		1995	1770	
仿石侧石	1000*300*200	M		2441	2166	
仿石侧石	1000*250*150	M		163	145	
仿石平石	1000*300*80	M		135	120	
透水砖	200*100*60	M	115	102		
pc 砖	250*500*60	m ²	120	106		
预制装配式钢筋 混凝土检查 圆井	Φ700*2000*120	m ²	133	118		
	Φ700*2000*120	m	712	632		
	Φ1000*2000*200	m	1995	1770		
	Φ1250*2000*200	m	2305	2045		
预制装配式钢筋 混凝土检查 方井	Φ1500*2000*200	m	2829	2510		
	700*400*1000*70	m	609	540		
	500*500*1000*120	m	620	550		
	600*600*1000*120	m	688	610		
	1650*1650*2000*220	m	4396	3900		

材料名称	规格型号	建材信息 价依据	单位	含税 信息价	除税 信息价	备注
预制装配式钢筋 变径板	Φ1400*150		块	479	425	
	Φ1600*180		块	609	540	
	Φ1900*200		块	510	452	
	Φ2300*200		块	1736	1540	
PE100埋地给水管 0.6mpa	dn160*9.5	佩奇建材	米	310.12	274.44	中元枫叶
	dn200*7.7		米	320.65	283.76	
	dn200*11.9		米	482.85	427.29	
	dn250*9.6		米	530.78	469.71	
	dn250*14.8		米	600.82	531.69	
	dn315*12.1		米	793.15	701.9	
	dn315*21.1		米	1540.62	1363.36	
	dn355*13.6		米	1002.05	886.75	
	dn355*21.1		米	1540.46	1363.21	
	dn400*15.3		米	1292.89	1144.13	
	dn400*23.7		米	1950.68	1726.23	
	dn500*19.1		米	2315.28	2048.88	
	PE100埋地排污管 0.6mpa		dn200*11.9-SDR17PN10		米	
Dn250*14.8-SDR17PN10		米	661.43		585.33	
dn315*12.1-SDR26PN6		米	670.07		592.97	
dn315*18.7-SDR17PN10		米	1060.38		938.37	
dn355*13.6-SDR26PN6		米	850.33		752.49	
dn355*21.1-SDR17PN10		米	1250.76		1106.85	
dn400*15.3-SDR26PN6		米	1075.56		951.81	
dn400*23.7-SDR17PN10		米	1708.88		1512.26	
dn500*29.7-SDR17PN10		米	2670.2		2362.97	
dn630*37.4-SDR17PN10		米	4245.42		3456.94	
耐力板	3MM	宣城 好太阳	m ²	120.00	106.47	广东红波
	5MM		m ²	200.00	177.44	
	8MM		m ²	320.00	283.91	
阳光板	5MM		m ²	58.00	51.46	
	8MM		m ²	68.00	60.33	
	10MM		m ²	78.00	69.20	
	16MM		m ²	124.80	110.72	
APVC瓦	2.0MM		m ²	50.00	44.36	
	3.0MM		m ²	75.00	66.54	
铁木瓦	1.5MM		米	60.60	53.77	
	2.0MM		米	80.75	71.64	
合成树脂瓦 3.0MM	1050型		m ²	69.60	61.75	
树脂小青瓦 3.0MM	1050型		m ²	69.60	61.75	

材料名称	规格型号	建材信息 价依据	单位	含税 信息价	除税 信息价	备注	
正脊瓦 135度	1050型		件	56.50	50.13		
斜脊瓦	1050型		件	48.50	43.03		
末端	240型		件	26.00	23.07		
三通	160*180*180		件	36.50	32.38		
ASA 仿古滴水板	675型		件	48.50	43.03		
左/右山墙泛水板	1140型		件	48.50	43.03		
防水配件	帽、盖、胶圈		套	1.20	1.06		
惠达洁具	座便器系列 HD6307A		套	1550	1375.18	产地唐山	
	坐便器系列 HD6316A		套	1350	1197.74		
	台上盆 HD3		只	315	279.47		
	台下盆 HDU012		只	295	261.73		
	拖把池 HD8	482*411*589		只	460		408.12
	拖把池 HD1	552*475*810		只	950		842.85
	幼儿挂便 HDu460		只	530	470.22		
	幼儿马桶 HDC229		只	620	550.07		
	幼儿蹲坑 HD41		只	305	270.60		
	蹲便器 HD5	588*468*245		只	315		279.47
	蹲便器 HQ1 加长型	630*460*320		只	395		350.45
	蹲便器 HD33	618*404*197		只	365		323.83
	挂便器 HD620	408*345*630		只	580		514.58
	挂便器 HDU718	480*470*640		只	950		842.85
	挂便器 HDU012	293*325*725		只	650		576.69
	立便器 HDU900	415*350*900		套	1450		1286.46
	立柱洗面盆 HD304			套	380		337.14
	小便感应器 HD3112AC			套	750		665.41
	小便延时阀 HDK822			套	195		173.01
	脚踏式大便阀 HD920B			只	380		337.14
	手按大便延时阀 HDK921			只	220		195.19
	大便感应器 HD211AC			只	1050		931.57
	双孔冷热水面盆龙头 H2781			只	420		372.63
	单孔冷水面盆龙头 H5620			只	210		186.31
	淋浴龙头 HDB5005			只	1350		1197.74
	面盆感应龙头 504			只	950		842.85
	台盆下水 HDGD0001A			只	75		66.54
	HDA0856 拖把池加长型龙头			只	95		84.29
	蹲坑水箱 HDS0601-T			只	215	190.75	
	三角阀 HDj5002			只	45	39.92	
	洗衣机龙头 HD807			只	75	66.54	产地广东
	快开龙头 HD804			只	75	66.54	
10*10 全铜地漏 HD8803			只	75	66.54		
50公分软管			只	25	22.18		

材料名称	规格型号	建材信息 价依据	单位	含税 信息价	除税 信息价	备注
新中源陶瓷	玉聚晶华 NHJ8811	80*80	片	99	87.83	产地广东
	玉聚晶华 NHJ8812	80*80	片	135	119.77	
	雪花白系列 3DMC8900	80*80	片	155	137.52	
	臻冠系列 3DMC8971	80*80	片	155	137.52	
	臻冠系列 3DMC8970	80*80	片	155	137.52	
	臻冠系列 3DMC8908	80*80	片	155	137.52	
	臻冠系列 10020	20*100	片	49	43.47	
	臻冠系列 10031	20*100	片	49	43.47	
	臻冠系列 9020	15*90	片	38	33.71	
	臻冠系列 9031	15*90	片	38	33.71	
	抛光釉系列 3DGY8002	80*80	片	145	128.65	
	抛光釉系列 3DGY8001	80*80	片	145	128.65	
	玉聚晶华 6811	60*60	片	33	29.28	
	玉聚晶华 6812	60*60	片	33	29.28	
	东方印象 ZY6P003	60*60	片	43	38.15	
	通体瓷抛釉 NB12601	120*60	片	185	164.13	
	通体瓷抛釉 NB126133C	120*60	片	185	164.13	
	水晶之恋瓷片 1NC63000	30*60	片	19	16.86	
	春暖花开瓷片 5MC63855	30*60	片	18	15.97	
	春暖花开瓷片 5DIE6099	30*60	片	18	15.97	
	混包 5DIE60111	30*60	片	18	15.97	
	瓷片 5DIE30100	30*30	片	13	11.53	
	石尚倾城瓷片 5MC3855	30*30	片	14	12.42	
	通体大理石 XQ71511	75*150	片	285	252.86	
	通体大理石 XQ71505	75*150	片	285	252.86	
	嘉万家瓷砖	一石多面通体大理石 HF8011	80*80	片	135	
一石多面通体大理石 HF88805		80*80	片	135	119.77	
一石多面通体大理石 HF88813		80*80	片	125	110.90	
一石多面通体大理石 HF88658		80*80	片	125	110.90	
一石多面通体大理石 HF88685		80*80	片	145	128.65	
一石多面通体大理石 HF88810		80*80	片	145	128.65	
一石多面通体大理石 HF88815		80*80	片	145	128.65	
金刚大理石 HF126605		60*120	片	185	164.13	
金刚大理石 HF126606		60*120	片	185	164.13	
金玉良缘 61487		30*60	片	14.5	12.86	
格尔尼卡 61488		30*60	片	14.5	12.86	
星河灰 61497		30*60	片	17	15.08	
保加利亚灰 61481		30*60	片	17	15.08	
波西米亚 61545		30*60	片	17	15.08	
粉世佳人 61501		30*60	片	15.5	13.75	

材料名称	规格型号	建材信息 价依据	单位	含税 信息价	除税 信息价	备注
	宝格丽亚 61527 30*60		片	15.5	13.75	产地佛山
	科尔维亚 61529 30*60		片	17	15.08	
	金玉良缘 36498 30*30		片	12	10.65	
	星河灰 36488 30*30		片	12	10.65	
卫浪	WLZ-020 连体 670*340*720	佳美建材	只	1050	931.57	
	WLZ-026 连体 670*340*745		只	1118	991.90	
	WLZ-333A 连体 715*395*760		只	1435	1273.15	
	WLD-111 蹲便器 580*450*240		只	325	288.34	
	WLD-111 蹲便器 650*470*270		只	368	326.49	
	WLD-111A-1 蹲便器 585*445*260		只	368	326.49	
	WLG-03A 挂式小便器 365*315*615		只	530	470.22	
	WLG-11B 挂式小便器 385*290*650		只	495	439.17	
	WLG-333 挂式小便器 345*320*720		只	950	842.85	
	WLTP-03 台下盆 555*435*190		只	320	283.91	
	WLTP-09 台下盆 530*360*180		只	365	323.83	
	WLTP-05 立柱盆 505*430*815		只	375	332.70	
	1051 单孔台盆龙头		只	425	377.06	
	1047 单孔台盆龙头		只	445	394.81	
	G318AB 小便感应器		只	745	660.97	
	G529AB 大便感应器		只	950	842.85	
	D001A 小便延时冲洗阀		只	215	190.75	
	D005A 延时脚踏冲洗阀		只	495	439.17	
	015 三角阀		只	48	42.59	
	WL-A016 水箱		只	265	235.11	
联塑牌 PVC 排水管	50*2.0	科尔福 建材	米	24.76	21.91	
	75*2.3		米	42.39	37.51	
	110*3.2		米	78.67	69.62	
	160*4.0		米	154.57	136.79	
	200*4.9		米	231.65	205	
联塑牌 PVC 雨水管	50*2.0		米	24.76	21.91	
	75*2.3		米	42.39	37.51	
	110*3.2		米	65.75	59.96	
	160*4.0		米	103.43	91.53	
永高(精杰)牌 HDPE 双壁波纹 管 SN8 级	DN225		米	110.8	98.05	
	DN300		米	185.36	164.03	
	DN400		米	354.27	313.51	
	DN500		米	460.18	407.22	
	DN600		米	764.95	676.95	
	DN800		米	1325	1172.57	

材料名称	规格型号	建材信息 价依据	单位	含税 信息价	除税 信息价	备注
普顿污水流槽起始检查井	450*300	科尔福 建材	只	735.68	651.04	
	630*400		只	1392.26	1232.08	
普顿污水流槽三通检查井	450*300		只	860.9	761.86	
	630*400		只	1587.13	1404.54	
普顿污水流槽弯头检查井	450*300		只	850.52	752.67	
	630*400		只	1475.39	1305.65	
普顿污水流槽直通检查井	450*300		只	850.52	752.67	
	630*400		只	1473.27	1305.65	
普顿污水流槽四通检查井	450*300		只	860.76	761.73	
	630*400		只	1680.17	1486.87	
普顿 HDPE 中空缠绕井筒管	450 系列		只	620	548.67	
	630 系列		只	1365	1207.97	
洁林 PE100 埋地给水管 0.6mpa	200*11.9		米	486.65	430.66	
	250*14.8		米	615.36	544.57	
	315*12.1	米	797.56	705.81		
	355*13.6	米	1014.68	897.95		
	400*23.7	米	1955.06	1730.15		
	500*29.7	米	2688.56	2379.26		
公元 PVC 排水管	50*2.0	宜兴市公 元建材	米	25.36	22.44	
	75*2.3		米	41.95	37.12	
	110*3.2		米	80.17	70.94	
	160*4.0		米	156.47	138.47	
	200*4.9		米	237.45	210.13	
公元 PVC 雨水管	50*2.0		米	25.36	22.44	
	75*2.3		米	41.95	37.12	
	110*3.2		米	68.25	60.4	
	160*4.0		米	105.63	93.48	
公元 (精杰) HDPE 双壁波纹管 SN8 级	DN200		米	97	85.75	
	DN225		米	112.5	99.56	
	DN300		米	187.86	166.25	
	DN400		米	357.75	316.59	
	DN500		米	463.85	410.49	
	DN600	米	767.28	679.01		
	DN800	米	1335.76	1182.09		
公元 PE100 埋地给水管 0.6mpa	200*7.7	米	489.15	432.88		
	250*9.6	米	613.48	542.9		
	315*12.1	米	798.38	706.53		
	355*13.6	米	1028.82	910.46		
	400*15.3	米	1879.52	1663.3		
	500*19.1	米	2590.16	2292.18		
公元 PE 无压埋地排污管 SN4	200*7.7	米	435.13	385.07		
	250*9.6	米	680.77	602.45		
	315*12.1	米	697.36	617.13		

材料名称	规格型号	建材信息 价依据	单位	含税 信息价	除税 信息价	备注
	355*13.6	宜兴市公 元建材	米	867.63	767.82	
	400*15.3		米	1721.57	1523.52	
	500*19.1		米	2692.83	2383.04	
公元流槽起始井	450*300		只	750.25	663.94	
	630*400		只	1487.05	1315.98	
公元流槽三通井	450*300		只	872.91	772.49	
	630*400		只	1625.34	1438.36	
公元流槽弯头井	450*300		只	870.95	770.75	
	630*400		只	1486.18	1315.21	
公元流槽直通井	450*300		只	787.85	697.22	
	630*400		只	1528.19	1352.39	
公元流槽四通井	450*300		只	871.12	770.91	
	630*400		只	1689.45	1495.09	
公元 HDPE 中空缠绕井筒	450 系列		只	670	592.92	
	630 系列		只	1410	1247.79	
光华牌、PVC-U 中型、阻燃电工管	D16		米	3.11	2.71	
	D20		米	4.38	3.81	
	D25		米	5.4	4.7	
	D32		米	6.72	6.72	
	D40		米	11.93	10.38	
光华牌、PVC-U 国标排水管	D50X2.0		米	17.32	15.07	
	D75X2.3		米	29.97	26.07	
	D110X3.2		米	55.13	47.96	
	D160X4.0		米	110.63	96.25	
	D200X4.9		米	168.16	146.3	
光华牌、PVC-U 雨水管	D50		米	12.97	11.28	
	D75		米	22.13	19.25	
	D110		米	38.56	33.55	
	D160		米	70.55	61.38	
光华牌、中空消音管	D50		米	24.66	21.45	
	D75	米	36.03	31.35		
	D110	米	53.85	55.55		
	D160	米	124.16	108.02		
光华牌、中空螺旋消音管	D75	米	52.85	45.98		
	D110	米	86.1	75.35		
	D160	米	189.4	164.78		
光华牌 PP-R 冷水管	D20X2.3	米	13.03	11.34		
	D25X2.8	米	21.13	18.38		
	D32X3.6	米	33.79	29.4		
	D40X4.5	米	54.31	47.25		
	D50X5.6	米	75.43	65.62		

材料名称	规格型号	建材信息 价依据	单位	含税 信息价	除税 信息价	备注
	D63X7.1		米	120.08	104.47	
	D75X8.4		米	172	152.25	
	D90X10.1		米	242.82	211.26	
	D110X12.3		米	359.9	313.11	
光华牌 PP-R 热水管	D20X2.8		米	15.68	13.65	
	D25X3.5		米	24.16	21.02	
	D32X4.4		米	36.45	31.71	
	D40X5.5		米	63.37	55.13	
	D50X6.9		米	90.65	78.86	
	D63X8.6		米	139.4	121.28	
	D75X10.3		米	211.81	184.28	
	D90X12.3		米	295.93	257.46	
	D110X15.1		米	441.13	383.78	
中冀众邦金属电线钢导管、KBG、JDG	20X1.0	宜兴市公 元建材	米	5.35	4.65	
	20X1.5		米	7.93	6.9	
	25X1.2		米	8.16	7.1	
	25X1.5		米	9.94	8.65	
	32X1.2		米	10.41	9.06	
	32X1.5		米	13.03	11.34	
	40X1.2		米	13.28	11.55	
	40X1.5		米	16.3	14.16	
	50X1.2		米	16.62	14.46	
	50X1.6		米	21.84	19	
	宜万川 HDPE 静音排水管		50X3.0		米	
75X3.0		米	66.7		58.03	
110X4.2		米	112.7		98.05	
160X6.2		米	216.2		188.1	
200X6.2		米	365.7		310.33	
宜万川中空内螺旋管	110X6.0		米	135.7	118.06	
	160X6.0		米	204.7	178.1	
宜万川实壁内螺旋管	110X4.2		米	135.7	118.06	
	160X6.2		米	239.2	208.1	
宜万川专用雨水管	110X4.2		米	147.2	128.07	
宜万川 3S 静音排水管	110X4.2		米	135.7	118.06	
	160X6.2		米	250.7	218.1	
宜万川 FRPP 螺旋静音管	110X4.5		米	170.2	148.07	
宜万川 FRPP 管材	50X3.2		米	43.7	38.02	
	75X3.8		米	78.2	68.03	
	110X4.5		米	135.7	118.06	
	160X5.0		米	227.7	198.1	
	200X6.5		米	423.2	368.18	

材料名称	规格型号	建材信息 价依据	单位	含税 信息价	除税 信息价	备注
油性氟碳漆(双包)		虎皇	m ²	158.00	140	
水性氟碳漆(双包)			m ²	138.00	122	
天然真石漆(双包)			m ²	85.00	75	
热反射隔热涂料(双包)			m ²	120.00	106	
仿石漆(双包)			m ²	105.00	93	
弹性涂料(双包)			m ²	48.00	43	
质感涂料(双包)			m ²	80.00	71	
外墙涂料(双包)			m ²	38.00	34	
环氧地坪漆(双包)			m ²	58.00	51	
环氧自流平地坪漆(双包)			m ²	96.00	85	
外墙柔性腻子	MT-5230B		kg	3.00	3	
外墙抗裂腻子(含砂)	MT-5211B		kg	2.00	2	
外墙保温腻子(配套反射隔热涂料)	MT-5270A		kg	1.90	2	
水性外墙封闭底漆	MT-5201		kg	15.00	13	
环保工程涂料(内墙)	LT-2003		kg	9.37	8	
美白乳胶漆(内墙)	LT-5003		kg	7.80	7	
高级水坚丽乳胶漆(内墙)	LT-2005		kg	15.60	14	
内墙特效防霉乳胶漆(含硅)	LT-FM-1		kg	10.00	9	
弹性涂料(平弹)	MT-TB1		kg	28.00	25	
弹性涂料(中弹)	MT-TB-B		kg	18.00	16	
弹性涂料(高弹)	MT-TA		kg	38.00	34	
超级外墙乳胶漆	MT-A		kg	22.00	20	
高级外墙乳胶漆	MT-B		kg	15.00	13	
天然真石漆	MT-5800		kg	7.80	7	
弹性反射隔热外墙涂料	FSQ-020		kg	38.00	34	
质感涂料	MT-5600B		kg	8.80	8	
仿石漆(水包砂)	MT-5800-2		kg	28.00	25	
仿石漆(水包水)	MT-5800-1		kg	30.00	27	
彩陶岩	MT-6800		kg	10.00	9	
艺术木纹面漆	SF-05		kg	90.00	80	
水性氟碳漆	SF-03		kg	70.00	62	
油性氟碳漆(混合液)	MF-L-03乙		kg	100.00	89	
强力瓷砖粘结剂	CZ-800		kg	90.00	80	
调和漆	CZ53-31		kg	15.00	13	
铁红防锈漆	CZ53-31		kg	14.00	12	
环氧富锌底漆	H06-50乙		kg	36.00	32	
环氧云铁中间漆	H53-2乙		kg	22.00	20	
丙烯酸聚氨酯面漆	B-56-1乙		kg	40.00	35	
稀释剂	B-*L		kg	15.00	13	
室外薄型钢结构防火涂料	WB(BHF-030)		kg	26.00	23	
室外超薄型钢结构防火涂料	WCB(BHF-020)	kg	30.00	27		
室外厚型钢结构防火涂料	WH(WHF-010)	kg	9.00	8		

材料名称	规格型号	建材信息 价依据	单位	含税 信息价	除税 信息价	备注
PVC 电工套管中型 (315M)	16	宣城旭君 建材	米	3.98	3.52	浙江中财
	20		米	5.76	5.10	
	25		米	7.16	6.34	
	32		米	10.2	9.03	
	40		米	16.34	14.46	
中空螺旋消音管	75		米	76.02	67.27	
	110		米	125.74	111.27	
	160		米	272.8	241.42	
实壁螺旋消音管	75		米	71.12	62.92	
	110		米	123.83	109.58	
	160		米	263.58	233.26	
中空平壁消音管	75		米	73.8	62.31	
	110		米	120.98	107.06	
PVC 排水管	50		米	23.85	21.11	
	75		米	40.8	36.11	
	110		米	76.56	67.75	
	160		米	158.6	140.35	
	200		米	236.88	209.63	
PVC 雨水管	110		米	56	49.56	
	110*2.8 加强型		米	63.78	56.44	
	160	米	105.32	93.2		
PP 静音管系列	50	米	66	58.41		
	75	米	115.2	101.95		
	110	米	198.45	175.62		
	160	米	342.76	303.33		
	110 螺旋	米	238.84	211.36		
HDPE 双壁波纹管 s2	DN225	米	98.36	87.04		
	DN300	米	187.16	165.63		
	DN400	米	360.12	318.69		
	DN500	米	458.56	405.81		
	DN600	米	780.38	690.6		
	DN800	米	1280.74	1133.4		
PE100 开挖埋地排污管	200*11.9	米	428.25	378.98		
	250*14.8	米	668.38	591.49		
	315*18.7	米	1067.43	944.63		
	315*12.1	米	675.07	597.41		
	355*21.1	米	1259.2	1114.34		
	355*13.6	米	853.11	754.96		
	400*23.7	米	1718.4	1520.71		
	400*15.3	米	1086.33	961.35		
	500*29.7	米	2686.05	2377.04		
	633*37.4	米	4260.9	3770.71		

材料名称	规格型号	建材信息 价依据	单位	含税 信息价	除税 信息价	备注
流槽起始井	450*300	宣城旭通 建材	米	746.98	661.04	
	630*400		米	1411.88	1249.45	
流槽三通井	450*300		米	859.6	760.71	
	630*400		米	1593.97	1410.59	
流槽弯头井	450*300		米	80.91	71.6	
	600*400		米	1511.49	1337.6	
流槽直通井	450*300		米	799.62	707.63	
	600*400		米	1504.42	1331.35	
流槽四通井	450*300		米	910.9	806.11	
	600*400		米	1673.92	1481.35	
PE100 埋地给水管	110*6.6		米	150.33	133.04	
	160*9.5		米	311.29	275.48	
	200*11.9		米	487.24	431.19	
	200*7.7		米	324.07	286.79	
	250*14.8		米	608.13	538.17	
	250*9.6		米	533.46	472.09	
	315*18.7		米	1213.99	1074.33	
	315*12.1		米	798.46	706.6	
	355*21.1		米	1545.75	1367.92	
	355*13.6		米	1009.06	892.97	
	400*23.7	米	1954.2	1729.38		
	400*15.3	米	1298.38	1149.01		
PP-R 冷水管 S4	20*2.3	米	16.88	14.94		
	25*2.8	米	28.74	25.43		
	32*3.6	米	37.62	33.29		
PP-R 冷水管 S5	40*3.7	米	50.34	44.55		
	50*4.6	米	89.2	78.94		
	63*5.8	米	146.82	129.93		
	75*6.8	米	223.8	198.05		
	90*8.2	米	296.2	262.12		
PP-R 热水管 S3.2	110*1.0	米	428	378.76		
	20*2.8	米	23.96	21.2		
	25*3.5	米	38.96	34.48		
	32*4.4	米	50.06	44.3		
	40*5.5	米	79.66	70.5		
	50*6.9	米	150.24	132.96		
HDPE 钢丝网骨架 1.6mpa	63*8.6	米	273.64	242.16		
	75	米	111.1	98.32		
	110	米	204.16	180.67		
	160	米	375.14	331.98		
HDPE 钢丝网骨架 1.0mpa	200	米	517.36	457.84		
	250	米	676.12	598.34		
	315	米	108.82	96.3		

无锡市建筑工程常用起重机械1月市场租赁参考价

设备名称(型号)	除税租赁价格(元/月)			独立高度进退场费(元)(含进退场运费、安拆费用、检测费用等)	附着安装、加节、拆卸、降节人工费及运费(元/道)	人工(塔式起重机需求一司机二司索)		备注	
	独立高度	70米以内	100米以内			司机(元/月/人)	司索(元/月/人)		
塔式起重机	租金	租金	租金						
QTZ63	14500	17000	19000	34000	7000	8500	5500		
QTZ80	18000	20000	23000	39000	8000	8500	5500		
QTZ125	35000	38000	41000	58000	10000	8500	5500		
QTZ160	39000	43000	47000	63000	11000	8500	5500		
QTZ200	46000	50000	55000	67000	13000	8500	5500		
QTZ250	52000	57000	63000	70000	15000	8500	5500		
QTZ315	60000	66000	74000	83000	17000	8500	5500		
施工升降机	除税租赁价格(元/月)			进退场费(元/台)		人工		备注	
	60米以内	100米以内		60m以内高度进退场费(元)含进退场运费、安拆费用、检测费用等	100m以内高度进退场费(元)含进退场运费、安拆费用、检测费用等	司机(元/月/人)	/		
SC200/200	11000	13000		23500	32000	5500	/		
SC100/100	7000	/		16000	/	5500	/		
汽车起重机	除税租赁价格(元/台班)								
25t	1500								备注
35t	2500								
50t	3000								
70t	4500								
100t	7000								
130t	9000								
160t	11000								
高处作业吊篮	除税租赁价格(元/台班)								
ZLP630	50								
ZLP800	50								

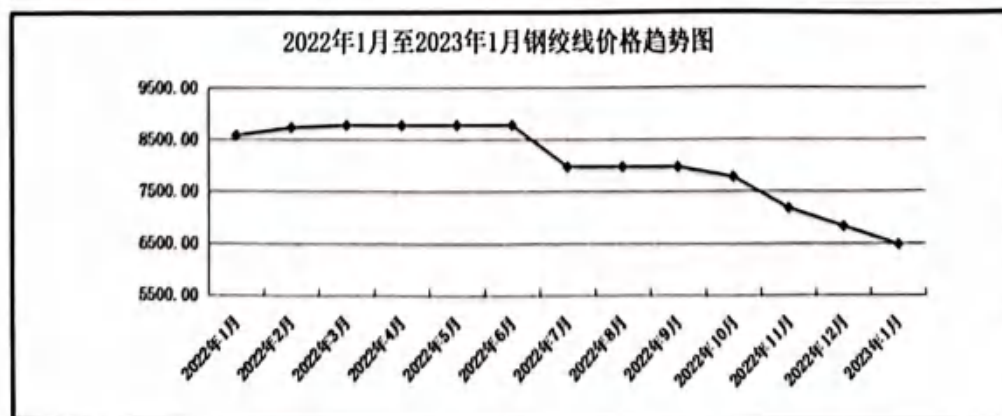
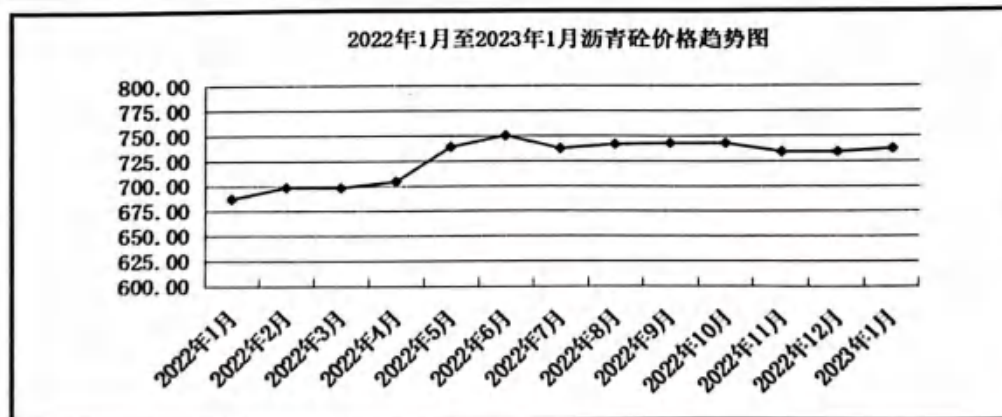
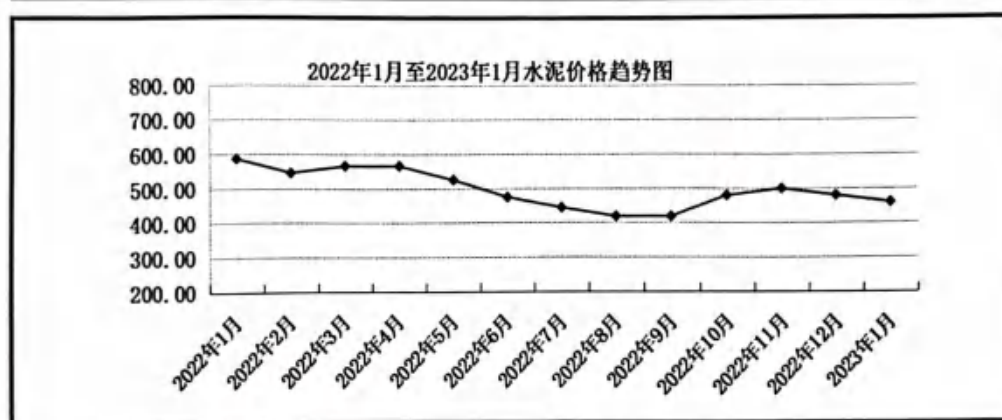
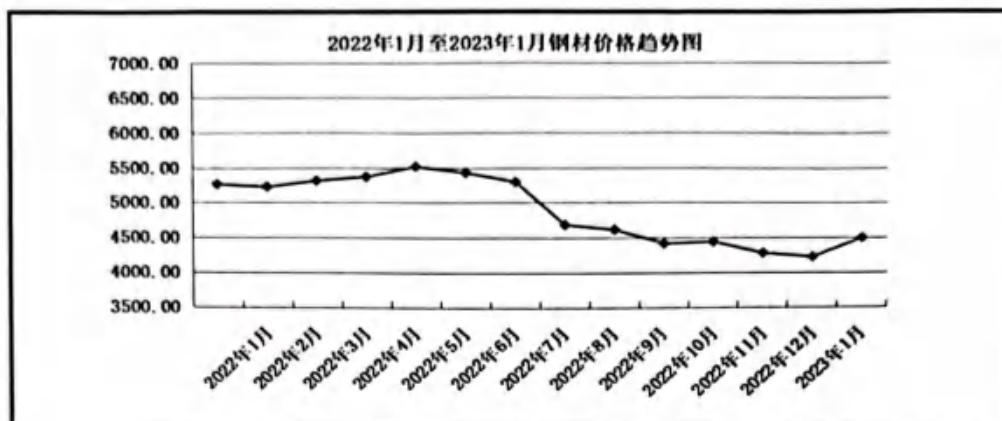
注:1、以上租金不含司机和司索人工费用。 2、以上进退场费用考虑使用地脚螺丝,基础脚柱费另计。

2023年1月份无锡市建筑工种人工成本信息表

序号	工种	月工资	日工资	备注
1	建筑、装饰工程普工	5400	180	按30天/月计算
2	木工(模板工)	6300	210	按30天/月计算
3	钢筋工	5700	190	按30天/月计算
4	混凝土工	5400	180	按30天/月计算
5	架子工	6000	200	按30天/月计算
6	砌筑工(砖瓦工)	5700	190	按30天/月计算
7	抹灰工(一般抹灰)	5400	180	按30天/月计算
8	抹灰、镶贴工	5850	195	按30天/月计算
9	装饰木工	6300	210	按30天/月计算
10	防水工	5400	180	按30天/月计算
11	油漆工	5700	190	按30天/月计算
12	管工	5700	190	按30天/月计算
13	电工	6000	200	按30天/月计算
14	通风工	5700	190	按30天/月计算
15	电焊工	6000	200	按30天/月计算
16	起重工	5700	190	按30天/月计算
17	玻璃工	5700	190	按30天/月计算
18	金属制品安装工	5700	190	按30天/月计算

说明：该价格并非信息价，仅为相关单位内部核定工程成本，劳务分包单位之间进行劳务合同谈判等提供价格参考。

2022年1月至2023年1月主要建筑材料价格走势



无锡市建筑工程常用施工机械、周转材料 市场租赁参考价格(2023年1月)

机械名称	规格型号	单位	含税租赁价格(元)	税率	提供单位
挖掘机	1.0M ³ (履带式)	台班	1900	3%	综合
挖土机	0.8M ³ (轮胎式)	台班	900	3%	综合
脚手扣件		只/天	0.006	3%	东北瑞盛达钢管扣件租赁站
组合钢模板		m ² /天	0.160	3%	综合
反铲挖掘机(履带式)	斗容量0.5m ³	台班	1190.00	3%	无锡市建裕通基础工程有限公司、 江苏晟洋基础建设工程有限公司
反铲挖掘机(履带式)	斗容量0.8m ³	台班	1980.00	3%	无锡市建裕通基础工程有限公司、 江苏晟洋基础建设工程有限公司
反铲挖掘机(履带式)	斗容量1.0m ³	台班	2090.00	3%	无锡市建裕通基础工程有限公司、 江苏晟洋基础建设工程有限公司
反铲挖掘机(履带式)	斗容量1.25m ³	台班	2270.00	3%	无锡市建裕通基础工程有限公司、 江苏晟洋基础建设工程有限公司
反铲挖掘机(履带式)	斗容量1.5m ³ 以下	台班	2940.00	3%	无锡市建裕通基础工程有限公司、 江苏晟洋基础建设工程有限公司
反铲挖掘机(履带式)	加长臂型(18M-20M)	台班	4840.00	3%	无锡市建裕通基础工程有限公司、 江苏晟洋基础建设工程有限公司
反铲挖掘机(履带式)	加长臂型(20M-22M)	台班	5200.00	3%	无锡市建裕通基础工程有限公司、 江苏晟洋基础建设工程有限公司
反铲挖掘机(履带式)	加长臂型(22M-25M)	台班	6000.00	3%	无锡市建裕通基础工程有限公司、 江苏晟洋基础建设工程有限公司
破碎挖掘机(反铲履带式)	80型以下	台班	1320	3%	无锡市伟云基础工程有限公司
破碎挖掘机(反铲履带式)	180型以下	台班	1480	3%	无锡市伟云基础工程有限公司
破碎挖掘机(反铲履带式)	260型以下	台班	2240	3%	无锡市伟云基础工程有限公司
钢走道板	6m*1.2m/块	台班	1.2元/m ²	3%	无锡市建裕通基础工程有限公司、 江苏晟洋基础建设工程有限公司
推土机	160型号	台班	2600.00	3%	无锡市建裕通基础工程有限公司、 江苏晟洋基础建设工程有限公司

注:以上价格包含人工、机械及油料费用。

法尔胜钢绞线 1月份参考价格

材料名称	规格	单位	含税价格(不含运费)	除税价格(不含运费)
钢绞线	Φ15.24	元/吨	6480	5700

单位：江阴法尔胜钢铁制品有限公司

地址：江阴璩土镇澄常工业园

联系人：钱 勇

联系电话：13961626263

无锡市彩色沥青2023年 1月市场参考价格

材料名称	规格型号	单位	含税价	除税价
彩色沥青混凝土(红)	CAC-10	元/吨	2200	1950
彩色沥青混凝土(灰)	CAC-10	元/吨	2200	1950
彩色沥青混凝土(绿)	CAC-10	元/吨	2400	2130
彩色沥青混凝土(蓝)	CAC-10	元/吨	2800	2480
彩色沥青混凝土(黄)	CAC-10	元/吨	2800	2480

注：该价格为成品彩色沥青砼价格，不适用普通沥青砼上做彩色涂层。

装配式预制钢筋混凝土构件

序号	构件类型	单位	含税价	除税价	含钢筋量	模具含量	埋件含量
1	预制叠合板	m ²	3156	2793	100kg/m ²	5kg/m ²	桁架钢筋30m
2	预制楼梯	m ²	3192	2825	100kg/m ²	10kg/m ²	15kg/m ²
3	预制阳台板	m ²	3192	2825	85kg/m ²	8kg/m ²	10kg/m ²
4	预制空调板	m ²	3192	2825	80kg/m ²	10kg/m ²	10kg/m ²
5	预制外围护墙	m ²	3360	2973	80kg/m ²	14kg/m ²	15kg/m ²
6	预制剪力墙板	m ²	3264	2888	90kg/m ²	10kg/m ²	20kg/m ²
7	预制夹心保温墙板	m ²	3480	3080	100kg/m ²	20kg/m ²	30kg/m ²

提供单位:无锡嘉盛商远建筑科技有限公司

注:1、饰面辅助材料费另行计算;

2、各类构件价格可根据工程项目的工期及构件含钢量的变化按实际调整;

2、本报价按混凝土(C30)计算,每增加一个强度等级增加15元/立方米;

3、本报价为送达工地价格(运距50KM以内),包含运费,不包含押车费用;

4、本报价不含深化设计费、卸车费、安装费与构件出厂后各单位要求的检测费用;

5、夹心保温墙板价格包括XPS保温材料及保温连接件;

6、PC构件方量(包括夹心保温板)均按构件外围尺寸计算;

7、叠合板中桁架钢筋按常规报价;

8、本报价不包含墙体窗框预埋材料及人工费用。

PC 预制构件市场信息价格

名称	规格	单位	含税价格 (元)13%	除税价格 (元)	产品含量描述				
					含钢量	套筒规格数量	埋件含量	模具含量	备注
PC预制叠合板	60mm板厚	m ²	3200	2831.86	150kg/m ²			8kg/m ²	叠合筋 30m
PC预制楼梯	无饰面	m ²	3200	2831.86	100kg/m ²		10kg/m ²	15kg/m ²	
PC预制阳台板	无饰面	m ²	3500	3097.35	160kg/m ²		10kg/m ²	15kg/m ²	
PC预制空调板	无饰面	m ²	3600	3185.84	130kg/m ²		10kg/m ²	15kg/m ²	
PC预制梁	无饰面	m ²	3800	3362.83	180kg/m ²		15kg/m ²	20kg/m ²	
PC预制柱	无饰面	m ²	4200	3716.81	190kg/m ²	D22 10个/m ²	10kg/m ²	15kg/m ²	
PC剪力墙板	无饰面	m ²	3400	3008.85	90kg/m ²	D18 7个/m ²	15kg/m ²	15kg/m ²	
PC内填充墙墙板	无饰面	m ²	3200	2831.86	80kg/m ²		10kg/m ²	15kg/m ²	
PC夹心保温外墙板	保温30cm厚	m ²	3800	3362.83	90kg/m ²	D18 7个/m ²	15kg/m ²	15kg/m ²	

提供单位：江苏东尚住宅工业工业有限公司

注：1、饰面辅助材料费另行计算；

2、各类构件价格根据工程项目的工期及产品含量的变化按实调整；

3、本报价为到工地价(运距 80km 以内)，不包括卸车及现场堆放架费用；

4、本价格不包含平行检测费用，不包含钢副框及窗框保护费；

5、夹心保温板价格包括 XPE、保温连接件等；

6、PC 构件方量(包括夹心保温板)均按构件外围尺寸计量；

7、叠合板中叠合筋仅按常规规格叠合筋报价；

8、套筒灌浆料为外采购。