

# 无锡工程造价信息

2022年第十二期

(总第214期)

无锡市工程造价管理协会 主办

(内部资料)



无锡市工程造价管理协会  
公众号

地址: 无锡市滴翠路82号

邮编: 214031

联系电话: 0510-82739987

电子信箱: wxzjxh@126.com

网址: <http://www.wxgcjz.com.cn>

## 目 录

### · 优秀论文 ·

- 1 传统算量软件与Revit软件的算量对比案例
- 9 水磨钻施工人工挖孔桩的价格测定

### · 工作研究 ·

- 14 无锡市2022年下半年标准工程造价指数  
(基期2007年12月)
- 15 江苏省建设工程招标投标中标项目台账(月报表)
- 16 工程量清单计价经济指标分析

### · 材料价格 ·

- 23 无锡市建设工程材料价格信息发布和使用说明
- 24 无锡市12月份建设工程材料信息价
- 38 无锡市12月份安装工程材料信息价
- 42 宜兴市建材信息发布调整说明
- 43 宜兴市2022年12月份建设工程材料信息价
- 47 宜兴市2022年12月份建设工程材料市场信息价

### · 市场信息 ·

- 61 无锡市建筑工程常用起重机械12月市场租赁参考价
- 62 12月份无锡市建筑工种人工成本信息表
- 63 2021年12月至2022年12月主要建筑材料价格走势
- 64 12月份常用施工机械、周转材料市场租赁参考价格
- 65 法尔胜钢绞线12月份参考价格
- 65 无锡市彩色沥青12月市场参考价格
- 66 预制构件

自2021年1月起建材品牌市场信息可登录  
无锡工程造价网(<http://www.wxgcjz.com.cn>)  
价格信息板块中的市场价格信息栏目查阅,  
也可扫描右方二维码访问。



# 传统算量软件与Revit软件的算量对比案例

江苏江南梁鸿建设咨询有限公司 邹清中

**摘要：**通过对传统算量软件与Revit软件的算量对比，在Revit软件前期模型构建过程中注意构件的正确定义，确保Revit模型与算量模型正确关联，就可以保证Revit模型正确统计各类构件的工程量数据，从而使Revit软件中明细表的工程量统计功能得以充分利用。

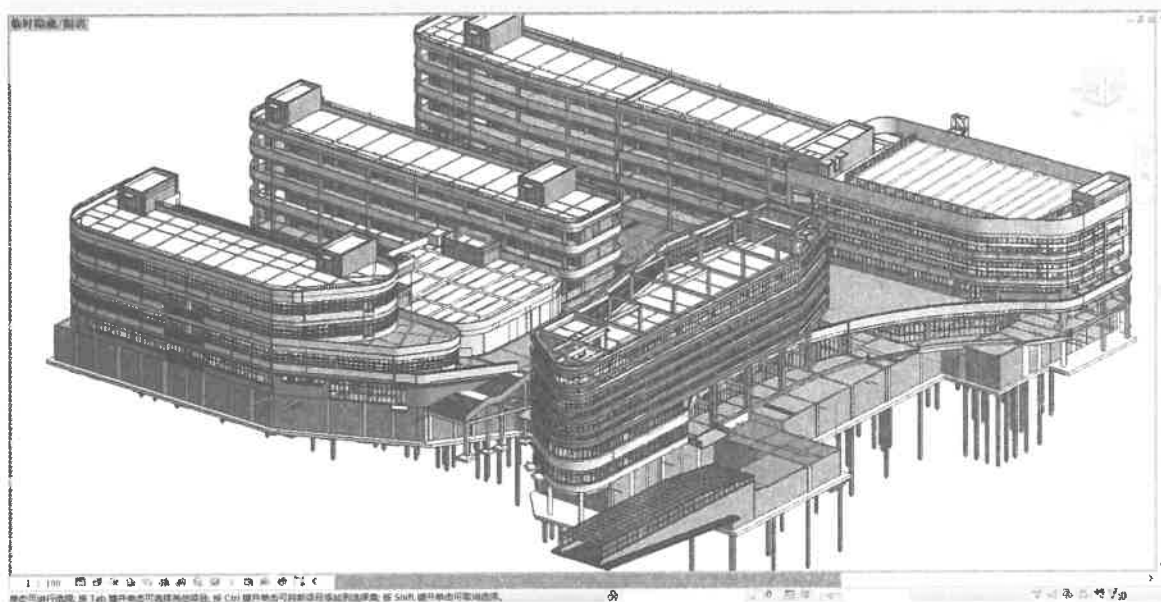
**关键词：**BIM Revit软件 传统算量软件正确关联充分利用

## 一、为什么要进行对传统算量软件与Revit软件的算量对比

### （一）什么是BIM及BIM建模算量

BIM (Building Information Modeling) 即建筑信息模型。是在原有CAD技术基础上发展起来的一种多维（三维空间、四维时间、五维成本、N维更多应用）模型信息技术。它具有信息完备性、信息关联性、信息一致性、可视化、协调性、模拟性、优化性和可出图性八大特点。BIM技术以建筑工程项目的各项相关信息数据作为模型的基础，进行建筑模型的建立，通过数字信息仿真模拟建筑物所具有的真实信息。使建筑工程管理信息化、过程化、精细化成为可能。对工程造价管理在方案优化、工程量计算、进度款支付、动态成本分析、材料消耗量控制等方面带来了技术革命。

BIM建模算量是基于Revit软件，Revit软件中明细表具有统计工程量的功能，工程师可以就不同使用目的进行针对性策划，如在结构梁、结构柱、结构板等构件中针对性设置族名称及族类型参数，通过明细表中的字段进行筛选区分，有效提取各类构件的工程量，生成明细表后通过插件导出EXCEL表格格式，再对数据进行梳理、排序，完成各类构件工程量统计。



土建模型

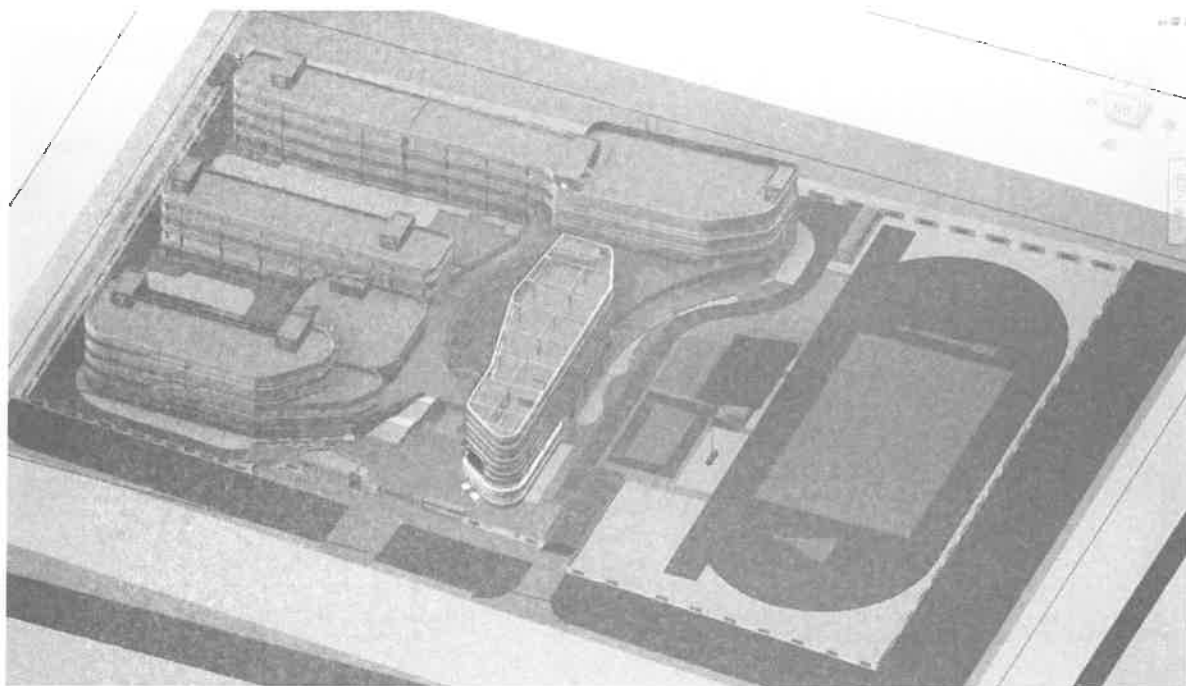
### (二) Revit软件的算量应用及特点

工程量计算是编制工程预算的基础，同时也是在BIM协同管理平台中进行动态成本控制、合同管理、变更管理、进度管理、计量支付、结算管理的基础。BIM基于Revit软件的自动化算量可以使工程量计算摆脱人为影响，得到更加客观、准确的数据，同时使工程师可以摆脱繁琐的算量过程，将更多的精力投入到技术工作中。

### (三) 案例选择

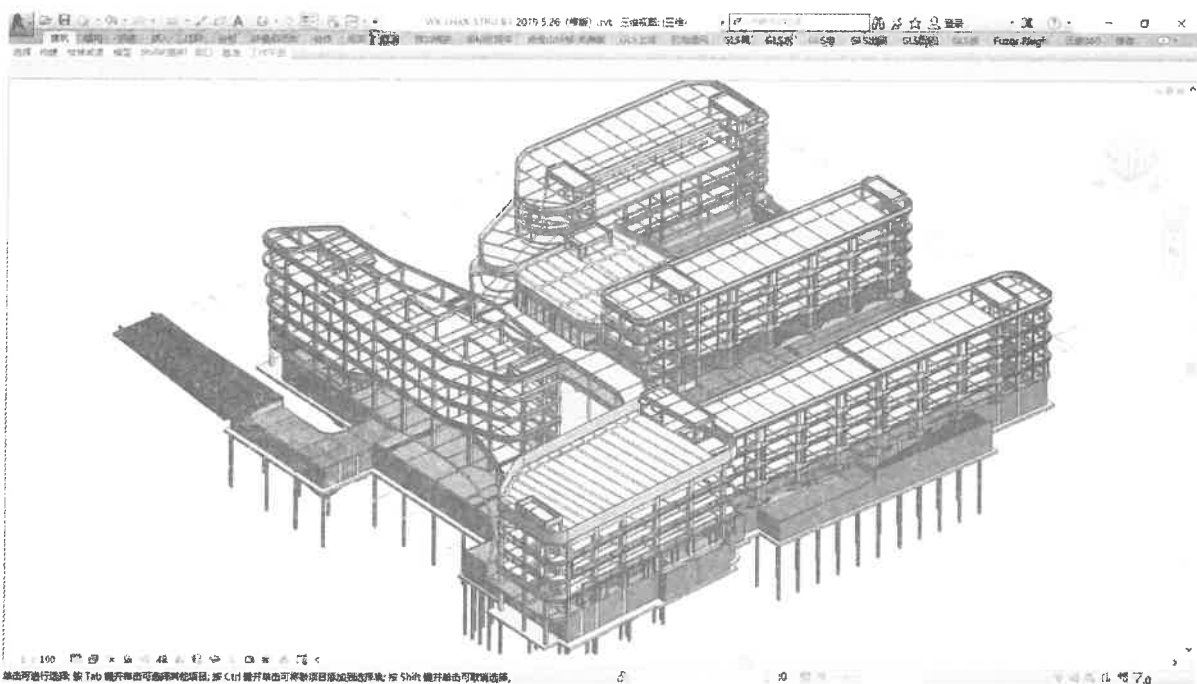
Revit软件是Autodesk公司开发的BIM建模软件，软件中的工程量计算规则基于国外标准，与国内的算量软件计算规则有较大差异。为实现Revit模型更高效全面的服务于全过程咨询项目，有效提取筛选BIM模型的工程量数据，我公司开展了传统算量软件与Revit软件算量对比课题研究。

选取案例为某学校新建工程，我公司提供全过程咨询服务。项目占地面积26155平方米，总建筑面积28880.31平方米，其中地上建筑面积19367.95平方米，地下建筑面积9512.36平方米，建筑物层数：地下一层，地上（最大）四层，建筑物高度（最大）15.9米，结构主要为框架结构。建安费用估算价：15500万元。



## 二、主体结构算量量差分析

为验证Revit模型在主体结构工程量统计中的价值，BIM团队针对主体结构模型制定对应模型编码名称，通过Revit的明细表功能，根据构件类型统计主体结构工程量，同时在传统算量软件中进行项目主体结构模型搭建，最后统一对比两种软件的工程量差异。



结构模型

BIM团队在模型初步建完之后，发现框架柱、有梁板构件中工程量统计与审计组传统算量软件计算的工程量有较大差异。为精确查找Revit与传统算量软件的工程量差别原因，BIM团队从项目各个单体建筑特点分析入手，最终选择了具有造型多样、结构复杂、功能齐全等特点的综合楼作为重点分析对象，从主体结构、砌筑等角度分析Revit与传统算量软件各自导出的工程量差异，为后续寻求以Revit出量的项目，在BIM实施过程中模型的建模规则、建模深度、扣减规则等提供指引依据。

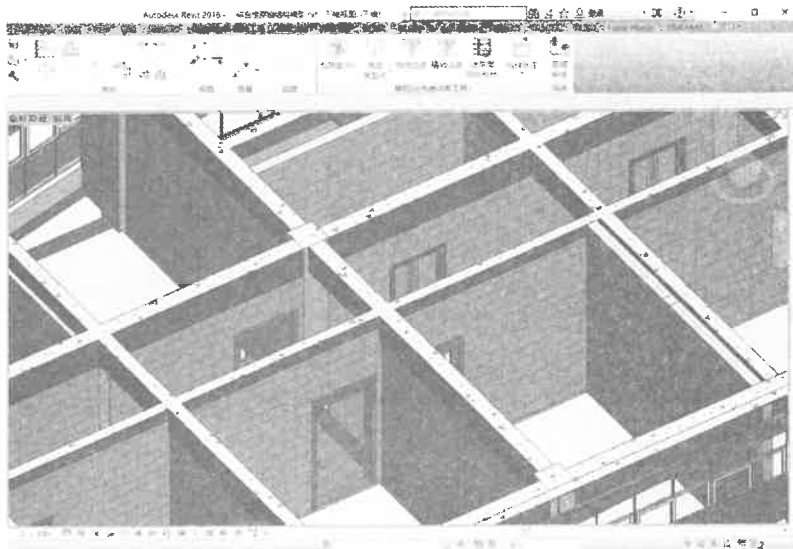
### (一) 原始模型的量差分析

表一：综合楼优化前工程量统计对比表

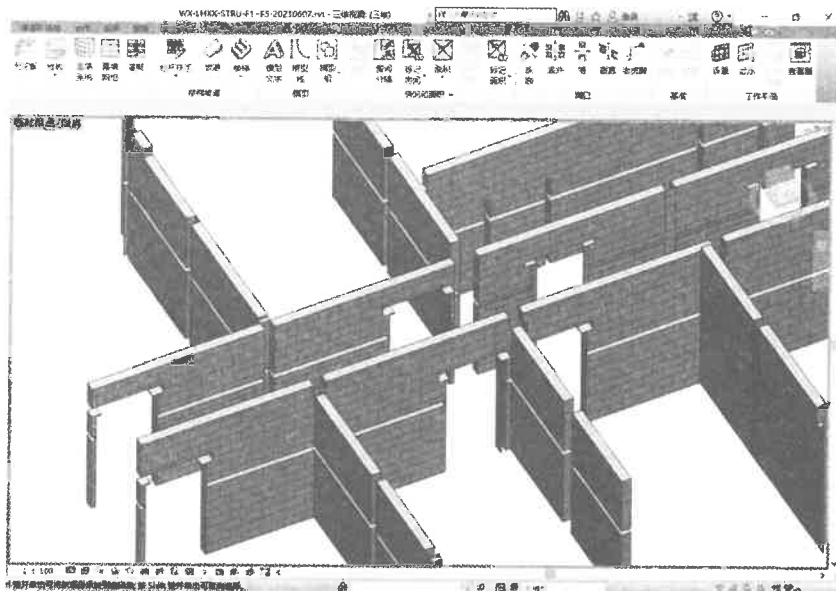
综合楼工程量统计对比 (m <sup>3</sup> )				
	传统算量	Revit 原始工程量	差额	偏差率
柱	167.2252	204.3	37.0748	22.2%
梁	813.065	426.35	92.165	11.3%
结构板		478.88		
构造柱	37.1324	25.52	-11.6124	-31.3%
过梁	2.9684	0	-2.9684	-100%
圈梁	82.604	0	-82.604	-100%
砌筑墙	484.1668	491.574	7.4072	1.5%
混凝土栏板	16.2266	15.989	-0.2376	-1.4%
楼梯	28.1298	32.5	4.3702	15.5%
总计	1631.5182	1675.113	43.59	2.7%

通过对比，发现除砌筑墙和混凝土栏板外，其余工程量均有较大差异。经审计组会同BIM团队分析，原因如下：

1. Revit软件的算量规则与我国清单算量规则不匹配；
2. 此版本模型中仅绘制了部分二次结构构件，砌筑墙中的构造柱、门框柱、腰梁、过梁等构件均未绘制；
3. 砌筑墙体、框架梁、楼板、结构柱等构件之间存在小范围重叠。



原始砌筑墙体模型



优化后砌筑墙体模型

根据分析结果，BIM团队对模型进行了以下调整：

1. 在Revit中制定以下扣减规则：板 > 结构墙 > 结构柱 > 结构梁 > 二次结构 > 砌筑墙；
2. 通过修改模型，增加二次结构门框柱、过梁、圈梁等构件，重命名原有模型中的构造柱，将其归类于二次结构，并且根据构造柱设置规范完善构造柱模型；
3. 将未剪切梁板的砌筑墙体顶部偏移至结构外边，结构柱的顶部绘制到板底，消除构件重叠部分的计量；
4. 根据我国清单算量的扣减规则，在砌筑墙体中扣除新增的二次结构构件体积。

## (二) 第一次优化模型后的量差分析

表二：第一次优化后综合楼工程统计对比

综合楼工程量统计对比 (m <sup>3</sup> )				
	传统算量	Revit 优化第一次	优化第一次差额	偏差率
柱	167.2252	164.48	-2.7452	-1.6%
梁	813.065	423.55	78.665	9.7%
结构板		468.18		
构造柱	37.1324	39.8	2.6676	7.2%
过梁	2.9684	15.646	12.6776	427.1%
圈梁	82.604	13.916	-68.688	-83.2%
砌筑墙	484.1668	487.51	3.3432	0.7%
混凝土栏板	16.2266	15.989	-0.2376	-1.5%
楼梯	28.1298	32.5	4.3702	15.5%
总计	1631.5182	1661.571	30.0528	1.8%

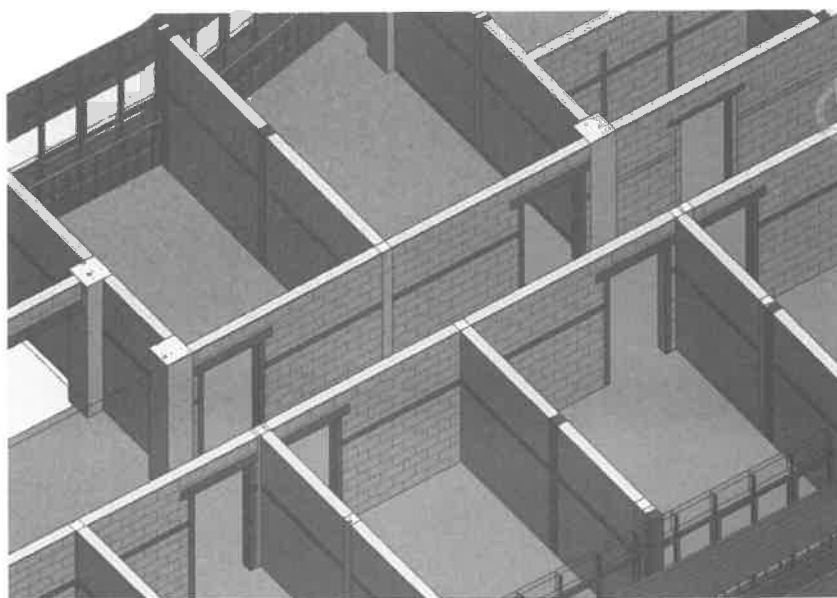
通过对比，总量方面Revit比传统软件算量多出30m<sup>3</sup>结构工程量，偏差率约1.8%。其

中结构柱、构造柱、砌筑墙、栏板等工程量偏差均较小，但有梁板、过梁、圈梁、楼梯四项工程量仍有较大偏差。具体分析、调整如下：

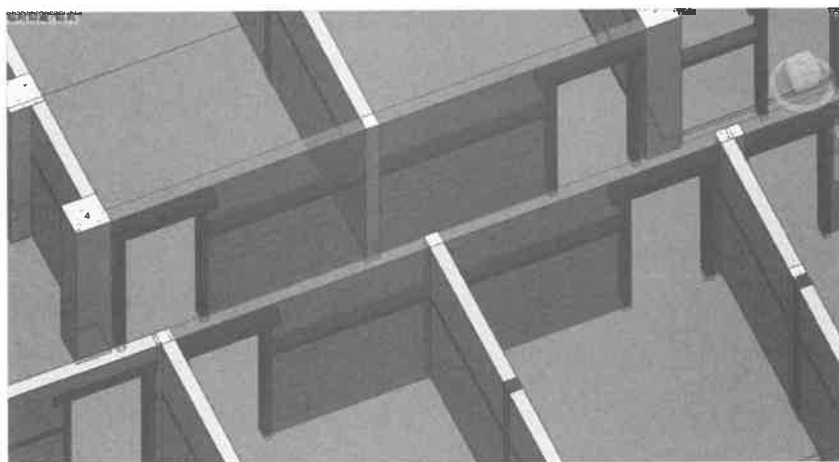
1. 通过核查模型，发现外墙中玻璃幕墙下方的圈梁采用框架梁绘制，此处圈梁按照框架梁统计造成偏差。通过将该部位的框架梁族名称及类别改为圈梁 - 200 × 480，重新导出明细表工程量，消除此部分偏差；

2. 在核对外墙墙身大样图后，发现模型中遗漏外墙线脚之间的填充墙体。在Revit模型中补充此部分墙体、进一步消除砌筑墙体的偏差量；

3. 由于Revit模型中的楼梯为整体现浇楼梯族，不包含梯梁。通过修改休息平台的厚度参数和增加梯梁构件来完善楼梯模型。

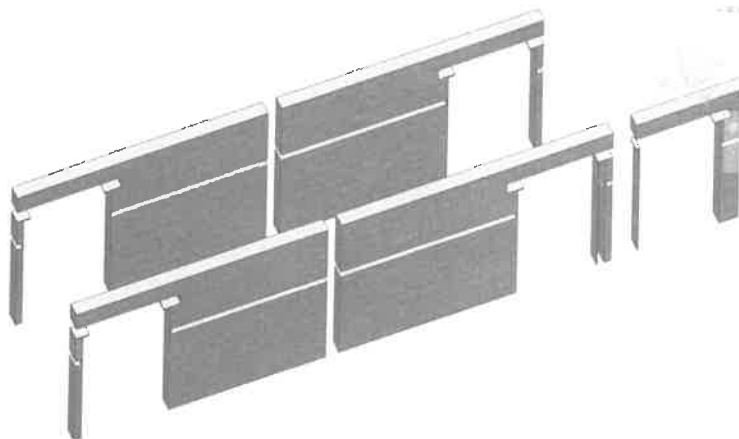


优化后二次结构模型



增加腰梁、修改扣减原则后砌筑墙体

物院科技/南京



第二次优化模型后的结果

表三：第二次优化后的综合楼工程量统计对比

	传统算量	Revit 优化第二次	优化第二次差额	偏差率
柱	167.2252	166.549	-0.6762	-0.4%
梁	813.065	420.47	-1.897	-0.23%
结构板		390.698		
构造柱	37.1324	37.728	0.5956	1.6%
过梁	2.9684	4.798	1.8296	61.6%
圈梁	82.604	79.492	-3.112	-3.7%
砌筑墙	484.1668	480.037	-4.1298	-0.85%
混凝土栏板	16.2266	15.989	-0.2376	-1.4%
楼梯	28.1298	29.5	1.3702	4.8%
总计	1631.5182	1625.261	-6.2572	-0.38%

通过以上模型修改及核对后开展第三次工程量对比,经对比分析,Revit算量较传统软件算量各分项量差均较小,Revit算量较传统软件算量总量少6.26m<sup>3</sup>,偏差率约0.38%,工程量偏差基本可以忽略。

### 三、Revit软件算量对比及适用性分析

1. 由以上案例的对比分析,可以看出,通过Revit模型构件的专业类别、类型名称、专业子类别、共享参数等,设置过滤器筛选构件,提取构件的长度、表面积、体积等几何信息,两种软件均可快速拾取图纸建模,模型二次调整和整理汇集所需工作量接近相同,工程量偏差也基本可以忽略。因此Revit在土建算量效率方面较常规算量软件基本相当。

2. 在本案例实施过程中,我们体会到,BIM项目全过程实施中,可借助BIM模型精确统计出项目的土建工程量,减少二次传统算量次数。同时模型可在施工过程中为项目提供施工技术支持,如根据每次混凝土浇筑区域,在模型中快速筛选出需求的混凝土工



工程量，避免混凝土浪费，促进项目低碳建造。

3. 基于Revit强大的参数化建模能力，可快速完成如异形基础、异形线条等非标准线形构件建模，此类构件工程量统计方面Revit软件较常规软件功能更为高效和齐全，具有更强的适用性。

4. 在钢筋算量方面，由于Revit为国外公司开发的软件，目前尚未有成熟的可读取国内平法图纸、生成钢筋模型的插件，因此钢筋需要手动建模。且软件中缺少部分适合国内平法图集的钢筋形状和锚固形式，建模较为困难。因此在建模效率方面较传统算量非常低，不具有对比性。

#### 四、总结

1. 国内传统算量软件对国内清单定额的支持度较好，模型本身就是算量模型，绘制和导入的构件都能进入计算范围，最大程度地避免了算量模型构件的漏算。

2. Revit平台对国内清单定额的计算规则支持度较弱。Revit插件算量的原理是将Revit模型映射到算量模型，构件是否正确定义和映射是工程量是否准确的重要前提。模型构件命名混乱将造成映射关系错误，必须对模型构件类型进行修正，核对映射对应关系是否正确，确保Revit模型与算量模型正确关联。在模型创建过程中应遵循以下原则：

(1) 主体结构的构件命名应规范，构件命名应与设计图相对应。比如：框架梁及连梁应命名为KL××/LL××，框架柱应命名为KZ×××，结构板应命名为LB×××，承台应命名为CT×××，基础筏板命名为FB×××，结构墙命名为JGQ×××；

(2) 二次结构相关构件需依设计图进行明确区分，例如：构造柱GZ××，腰梁YL××，过梁GL××，门框柱MKZ××，窗台梁CTL××，压顶梁YDL××；

(3) 由于Revit中各类构件之间存在扣减关系，应当参照国内工程量清单项目计算规则，遵循以下扣减原则：板>结构墙>结构柱>结构梁>二次结构>砌筑墙。按此原则进行扣减后，各构件间不能出现重复几何体积，否则将影响图元准确性。

综上所述，只要在前期模型构建过程中注意构件的正确定义，确保Revit模型与工程所在地的工程算量规则正确关联，就可以保证Revit模型正确统计各类构件的工程量数据，从而使Revit软件中明细表的工程量统计功能得以充分利用。

经过本项目的实践、探索，我们认为：在工程造价管理工作中引入BIM技术对全过程造价控制具有较高的实用价值，Revit模型不但可精确导出符合我国当前算量规则的工程量数据，且在施工模拟、碰撞检查、漫游渲染等方面具突出应用价值，值得我们在后续工程中进一步学习和运用。

# 水磨钻施工人工挖孔桩的价格测定

江苏苏亚金诚工程管理咨询有限公司无锡分公司 秦惠霖

**摘要:** 对于特殊地质条件下的桩基施工,当定额缺项或已有定额内容无法完全涵盖全费用时,采用现场分项计量、实测组价是一种行之有效的方法。本文结合水磨钻施工人工挖孔桩的综合单价测定,为类似问题的处理提供了参考案例。

**关键词:** 人工挖孔桩 水磨钻施工 价格测定

## 引言

人工挖孔桩水磨钻施工因施工条件恶劣在省内工程实践中并不多见,除非因地质条件不得已选用,与此相关的造价资料也相对匮乏。在本案例中,通过运用统计方法,选取有代表性的样本数量,结合现场计量和市场询价,计算测定出较为符合实际的综合单价,是工程要素价格市场测定法在造价咨询服务实践中的典型应用。

## 一、建设项目概况

### (一) 建设内容

某市医疗中心建设项目位于该市环科园,总建筑面积25.3万平方米,主要建筑包括医疗综合楼、行政科教楼、后勤保障楼、感染科楼以及附属用房,项目投资概算23.33亿元,其中桩基及基坑支护单独发包,中标价为2570.16万元。

### (二) 各建筑物特征(见表1)

表1 建筑物特征参数表

编号	建筑物或构筑物名称	结构类型	层数及高度	地下层数	地下室基底标高
1	行政科教楼	框架	4F、19.5m	1F	-0.30m
2	感染科楼	框架	4F、18.5m	无	/
3	地下锅炉房	框架	1F、6.0m	1F	-0.20m
4	垃圾污水站	框架	1F、6.0m	1F	0.20m
5	液氧站(北侧)	框架	1F、8.0m	无	/

6	液氧站(南侧)		框架	1F、6.0m	无	/
7	后勤保障楼		框架	5F、21.9m	1F	-0.60m
8	医疗 综合楼	住院 病房	框架 -抗震墙	18F、75.0m	2F	-2.20m
		医技楼	框架	6F、23.8m	2F	-2.20m
		门诊	框架	4F、20.1m	1F	5.20m
9	能源中心		框架	1F、13.8m	无	/

## 二、地质条件及桩型选择

### (一) 地质条件

项目拟建场地地貌单元属丘陵地貌，东侧为低山，西侧为平地，中部有河沟；由地勘资料可知，地表为第四系杂填土层及粉质粘土层，覆盖层厚度3~50m，主要是粘性土、粉土、粉细砂，厚度不均，层厚起伏较大，其下为碎石土，厚度分布不均，下部为基岩面，层顶起伏较大。

地勘报告建议，对于裂隙发育的区域，基桩应穿过裂隙发育的深度范围，至中风化稳定标高后，嵌入一定深度即可，桩端持力层应落在完整的基岩面上。

### (一) 桩型选择

根据地勘资料，结合本工程拟建物荷载及具体位置，设计综合考虑预制桩、人工挖孔桩与钻孔灌注桩的优缺点、施工安全性、难易程度、造价、工期等因素，最终选用了人工挖孔桩，共计679根，桩径和桩长、进入持力层分别如表2。

表2 桩参数表

序号	建筑名称	桩径(m)	桩长(m)	数量(根)	持力层
1	综合楼	1.0~2.0	10.9~12	518	桩端进入中风化角砾岩1.0~1.2m。
2	感染科楼	1.0	10~12	32	桩端进入碎石土2m。
3	门诊楼	1.0~1.6	10.9~12	66	桩端进入中风化角砾岩1.0~1.2m。
4	后勤楼	1.0~1.2	12	63	桩端进入中风化角砾岩1.0m。

## 三、人工挖孔桩的特点及单价争议

人工挖孔桩施工工艺简单，不需要大型机械设备，比木桩、混凝土打入桩抗震能力

强，比冲击钻机冲孔、回旋钻机钻孔、沉井基础的造价节省，在地处偏远、施工不便的公路、民用建筑中应用比较广泛。

本项目的招标控制价和投标报价编制均参考采用2014版《江苏省建筑与装饰工程计价定额》[2]，该定额子目3-85以人工为主，材料费计2.13元，包含0.02kg的钢筋网片和其他材料费，机械费含潜水泵0.08台班，吹风机0.08台班，机械费为8.24元。施工单位在调整人工和取费后，投标报价的挖孔桩土方单价为188.16元/m<sup>3</sup>，挖孔桩石方为361.25元/m<sup>3</sup>。（见表3）

表3 挖孔桩清单、数量及报价

单位：元

序号	项目编码	项目名称	项目特征描述	计量单位	工程量	综合单价	合价
1	0103020 04001	挖孔桩土方	1、地层情况:详见施工图及地质勘探报告。 2、土类别:地期①~③层土。3、挖孔深度:15m内。4、弃土运距:场内建设单位指定地点堆放。	m <sup>3</sup>	12277. 29	188.1 6	2310094.89
2	0103020 04002	挖孔桩石方	1、地层情况:详见施工图及地质勘探报告。 2、石类别:地期第④层中风化含角砾砂岩,入岩深度见施工图。3、挖孔深度:15m内。 4、弃石运距:场内建设单位指定地点堆放。	m <sup>3</sup>	1540.1 2	361.2 5	556368.35

在实际施工过程中，发现综合楼区域桩基深度范围内基岩裂隙发育，裂隙宽度小于0.5米，长度大于3米，桩壁裂隙发育明显，孔壁涌流状出水，裂隙处尤为严重，个别桩孔存在多处裂隙，且呈贯通状。经勘察设计单位复勘，要求桩基加深，穿过裂隙带。由于常规工具风镐对入岩部分基本不起作用，施工改用水磨钻进行基岩破碎，且要大量抽水，此时原相关定额工作内容已无法涵盖。

另外，由于江苏省极少使用水磨钻施工人工挖孔桩，没有水磨钻施工挖孔桩专业队伍，施工人员均来自四川、云南等地，仅人工成本就已超过投标报价，再加上材料、机械、措施费，价格严重倒挂，承包双方因此产生较大分歧，已影响到桩基工程的施工。

#### 四、人工挖孔桩组价分析及争议解决

针对地质条件变化引起的施工成本显著增加，参建各方经协商决定对工程造价进行调整，同时将造价调整情况报备至项目所在地工程造价主管部门。

审计人员先后参考了四川、重庆等地质条件复杂、挖孔桩选用较多的省市定额，对定额组价进行分析对比：

四川定额较软岩孔深≤20米，单价在440-450元/m<sup>3</sup>，机械费中未出现水磨钻[3]；

重庆定额软质岩孔深≤20米，单价在401-473元/m<sup>3</sup>，机械费中计入2.5KWΦ150水磨

钻,但缺少抽水费用[4]。

四川、重庆定额中人工费较江苏定额有较大差异,无法直接套用,只可借鉴。审计人员提出依据《江苏省住建厅关于开展房屋建筑和市政基础设施工程改进最高投标限价编制方法试点工作的通知》(苏建函价〔2020〕453号),采用要素价格市场测定的方法来确定价格组成。

为保证样本规格和数量更具有代表性,减小抽样误差,审计人员选取了分层抽样法。即按不同桩径先分层,根据勘察设计意见,综合考虑桩的分布区域、集中程度、地面运输及桩孔内作业条件,分别随机选取了44根桩,其中 $\Phi 2100$ 桩12根, $\Phi 1700$ 桩4根, $\Phi 1200$ 桩12根, $\Phi 1000$ 桩16根。从使用水磨钻入岩开始记录,到打桩至设计完成面标高,全程如实记录消耗量,并测算综合单价。

(1)人工工资按400元/天计算。

(2)工人一天工作时间按10.5小时计算,一个作业组(井上井下各1人)每天按1.5个工计算。

(3)2.1米桩直径钻一模(约70cm深度)换两次钻头,共计16颗,1米桩直径钻二模(约140cm深度)换一次钻头,计8颗,钻头单价5.5元/颗;2.1米桩与1.7米桩径按同等消耗量,1.2米桩与1米桩径按同等消耗量。2.1米直径桩钻头单价: $5.5 \times 16 / (3.14 \times 1.05 \times 1.05 \times 0.7) = 36.31$ 元/ $m^3$ ,1米直径桩钻头单价: $5.5 \times 8 / (3.14 \times 0.5 \times 0.5 \times 0.7 \times 2) = 40.04$ 元/ $m^3$ 。

(4)脚手架按现场实测长度与实际工作天数计算租金,租金按施工当期信息价脚手架0.008元/ $m \cdot$ 天,脚手扣件0.005元/只 $\cdot$ 天;2.1米、1.7米桩径脚手架长度为 $4.8 \times 6 + 2.5 \times 12 + 1.2 \times 7 = 67.2$ m,扣件数量50只;1.2米、1米桩径脚手架长度为 $4.8 \times 6 + 1.5 \times 8 = 40.8$ m,扣件数量30只。

(5)电费按0.75元/度计算。

(6)竖向水磨钻功率按6KW;卷扬机现场实际为2.2-6KW,取中值按4.1KW计算;抽水台班按照工作天数全程计算,按每天一个台班,单价按25元/台班。

(7)综合单价按桩基工程取费,管理费:12%;利润:7%。

(8)设计深度已按现场实际井圈标高换算,底标高为桩底标高,因水磨钻施工桩底标高测量难度大,实际施工均按桩底标高挖平。基岩裂隙加深区域水磨钻施工总计333根桩,其数量比为 $\Phi 2100:\Phi 1700:\Phi 1200:\Phi 1000=43:28:70:192$ ,故总加权平均综合单价按此比例计算。

据实测得 $\Phi 2100$ 桩综合单价为522元/ $m^3$ , $\Phi 1700$ 桩综合单价为615元/ $m^3$ , $\Phi 1200$ 桩综合单价为983元/ $m^3$ , $\Phi 1000$ 桩综合单价为1069元/ $m^3$ ,则总加权平均综合单价为 $522 \times$



## 五、结术语

根据实测数据, 参建各方就水磨钻施工人工挖孔桩价格问题进行了洽商, 并咨询相关造价管理部门, 一致认为, 虽然现场实测确定的综合单价较投标报价增加了近3倍, 属于调增项, 但因为是结合现场实际情况, 科学分析、合理计算所得, 客观公正地反映了工程实施的真实成本, 同意按此调整挖孔桩单价, 为建设资金合理控制提供了有效的数据支撑。

对于应用新结构、新材料、新工艺的工程, 以及类似工程少、可供参考的经验及资料数据可信度不足的工程, 采用工程要素市场价格法确定综合单价更加贴合实际, 其综合单价组价可参考本案例做法。

## 参考文献

- [1] 李淑平.人工挖孔桩施工的特点与安全措施, 《工程技术》2013.8
- [2] 《江苏省建筑与装饰工程计价定额》(2014版), 江苏省住房和城乡建设厅, 2014
- [3] 《四川省建设工程工程量清单计价定额》(2015版), 四川省建设工程造价总站, 2015
- [4] 《重庆市房屋建筑与装饰工程计价定额》(2018版), 重庆市城乡建设委员会, 2018

## 无锡市2022年下半年标准工程造价指数

(基期2007年12月)

序号	管辖区	发布期次	工程名称	工程用途	地上层数(层)	建筑规模	计量单位	造价指数	发布日期	工程造价(万元)	单方造价(元/m <sup>2</sup> )
1	无锡	2022年下半年	某沥青道路	市政道路		23453	m <sup>2</sup>	178.43	2022.12.21	1371.17	584.65
2	无锡	2022年下半年	某小高层住宅	住宅建筑	9	7147	m <sup>2</sup>	157.09	2022.12.21	1460.37	2043.33
3	无锡	2022年下半年	某高层住宅	住宅建筑	32	12339.5	m <sup>2</sup>	169.62	2022.12.21	2941.71	2383.98
4	无锡	2022年下半年	某多层框架商品住宅	住宅建筑	6	4253.35	m <sup>2</sup>	162.56	2022.12.21	723.75	1701.60
5	无锡	2022年下半年	某综合住宅楼	办公楼	12	17349.9	m <sup>2</sup>	139.24	2022.12.21	3635.00	2095.11

江苏省建设工程招标投标中标项目台帐（月报表）

序号	工程编号	招标人名称	工程名称	标段名称	工程类别	发包类型	中标人名称	中标价 (万元)	中标工 期(天)	中标时间	项目经 理名称
1	WXS202007002-X02	无锡市城市重 点建设项目管 理中心	凤翔路(规划北 外环-广石路)快 速化改造工程	无锡市凤翔路(广石路 ~规划北外环)快速化改 造工程、FXB15标沪宁 高速段下病害处理段	市政基础 设施工程	公开招标	无锡市第三市政建设工 程有限公司	469.936861	120	2022/11/23	陆少伟
2	WXS202101004-X52	无锡地铁集团 有限公司	无锡地铁5号线一 期工程	无锡地铁5号线一期工 程土建监理04标	城市轨道交通 工程	公开招标	浙江江南工程管理服务股 份有限公司	2038.946981	1461	2022/11/10	郑志涛
3	WXS202101004-X51	无锡地铁集团 有限公司	无锡地铁5号线一 期工程	无锡地铁5号线一期工 程土建监理03标	城市轨道交通 工程	公开招标	江苏盛华工程监理咨询 有限公司	2501.223858	1891	2022/11/08	陈正东
4	WXS202101004-X50	无锡地铁集团 有限公司	无锡地铁5号线一 期工程	无锡地铁5号线一期工 程土建监理02标	城市轨道交通 工程	公开招标	莫泰克工程顾问(上 海)有限公司	2495.778390	1891	2022/11/10	李广军
5	WXS202101004-X49	无锡地铁集团 有限公司	无锡地铁5号线一 期工程	无锡地铁5号线一期工 程土建监理01标	城市轨道交通 工程	公开招标	上海华铁工程咨询有限 公司	2301.883600	1890	2022/11/07	关子琼
6	WXS202008001-X05	无锡市城市重 点建设项目管 理中心	通沙路(江海路- 解放东路)工程	TS92-TS95标	市政基础 设施工程	公开招标	江苏航天大为科技股份 有限公司	955.988485	578	2022/11/10	朱未洁
7	WXS202101004-X48	无锡地铁集团 有限公司	无锡地铁5号线一 期工程	无锡地铁5号线一期工 程土建施工02标	城市轨道交通 工程	公开招标	中铁十七局集团有限公 司	82847.210000	1642	2022/11/23	赵东
8	WXS202101004-X47	无锡地铁集团 有限公司	无锡地铁5号线一 期工程	无锡地铁5号线一期工 程土建施工09标	城市轨道交通 工程	公开招标	中国建筑第五工程局有 限公司	78543.969724	1461	2022/11/23	陈立军
9	WXS202101004-X46	无锡地铁集团 有限公司	无锡地铁5号线一 期工程	无锡地铁5号线一期工 程土建施工04标	城市轨道交通 工程	公开招标	中铁十九局集团有限公 司	132619.456671	1770	2022/11/23	高辉
10	WXS202101004-X45	无锡地铁集团 有限公司	无锡地铁5号线一 期工程	无锡地铁5号线一期工 程土建施工05标	城市轨道交通 工程	公开招标	上海隧道工程有限公司	117797.011983	1770	2022/11/23	王宏斌
11	WXS202112001-X05	无锡地铁建设 有限责任公司	市管道绿化提 升项目	太湖大道(百米高喷-广 南立交)绿化提升项目 (EPC)工程总承包	园林绿化 项目	公开招标	苏州合展设计营造股份有 限公司,无锡市瑞景城市服 务有限公司,无锡文旅建设 发展有限公司	6599.325328	74	2022/11/02	徐辉
12	WXS202008001-X04	无锡市城市重 点建设项目管 理中心	通沙路(江海路- 解放东路)工程	TS12标施工	市政基础 设施工程	公开招标	无锡市市政设施建设工 程有限公司	20100.166751	578	2022/11/07	孙亚明
13	WXS202004002-X12	无锡市城市重 点建设项目管 理中心	高浪路(蠡湖大 道-长江南路)快 速化改造工程项 目	一期GL92-G194标(隧 道机电)	市政基础 设施工程	公开招标	无锡市工业设备安装有 限公司	25587.951483	549	2022/11/07	姚伟斌



# 工程量清单计价经济指标分析表（房屋）

本表原始数据由江苏智汇锡建工程项目管理有限公司提供

## 一、工程概况

工程名称	**镇安置房施工总承包四标段-20#楼	所在地	江苏省无锡市
建设单位	**有限公司	工程类别	一类
建筑面积	9102m <sup>2</sup>	定额工期	360天
结构类型/层数	框架剪力墙/地上18层	檐口高度	52.9m
主要 施工 做法 说明	（一）附录A建筑工程分部分项工程量清单		
	土（石）方工程	地下室侧壁外:分层夯实；2:8灰土 其余土方工程为素土回填	
	桩与地基基础工程	预制管桩：PHC-500(110)AB-C80-9,14；C型桩尖	
	砌筑工程	外墙::240厚A5.0自保温砌块，Ma5.0预拌专用砂浆 内墙:200厚MU10蒸压灰砂砖，M5.0预拌混合砂浆	
	混凝土及钢筋混凝土工程	主体结构1-5层采用C35、6层及以上采用C30；二次结构采用C25商品砼；钢筋采用 I、II、III级钢	
	厂库房大门、特种门、木结构工程	/	
	金属结构工程	/	
	屋面及防水工程	平屋面1、2:1.5厚CPS-CL反应粘结型高分子湿铺防水卷材；1.5厚聚氨酯防水涂膜；20厚1:2.5水泥砂浆找平层；现拌泡沫混凝土找坡i=3%,最薄处20厚 卫生间、厨房、户内开敞阳台，空调隔板：防水膜品种:1.5厚JS型聚合物水泥防水涂料两度；四周卷起1500高，淋浴间周边卷起1800高	
	防腐、隔热保温工程	平屋面1、2:75厚挤塑聚苯乙烯保温板(B1级) 起居室,卧室,书房,餐厅,厨房,标准层候梯厅、公共走道:20厚挤塑聚苯板(B1级) 户内开敞阳台,空调隔板:20厚无机轻集料保温砂浆(燃烧等级A级)1%找坡,坡向地漏;5厚抗裂砂浆并压入耐碱网格布一道 外墙面冷桥部位:40厚复合材料现浇保温一体板(A级);20厚专用砂浆抹平(专用活性添加剂);5厚聚合物防水砂浆;耐碱玻纤网格布一层(首层增加一层) 分户墙冷桥或加气砼砌块部位楼梯间隔墙:10厚无机保温砂浆(燃烧等级A级);5厚聚合物抗裂砂浆;压入耐碱玻纤网格布一层;5厚1:0.3:3水泥石灰膏砂浆粉面(有水房间为1:2.5水泥砂浆粉面)	
	（二）附录B装饰装修工程分部分项工程量清单		
	楼地面工程	起居室,卧室,书房,餐厅:20厚1:3水泥砂浆找平层;30厚细石混凝土找平层压实抹光 卫生间、厨房:20厚1:3水泥砂浆找平层,周边抹小八字;30厚C20细石混凝土	
	墙、柱面工程	除厨房,卫生间内墙:界面处理剂一道,15厚1:1:6水泥石灰砂浆打底;5厚1:0.3:3水泥石灰膏砂浆粉面,3厚粉刷石膏罩面 厨房,卫生间:12厚1:3水泥砂浆打底 楼梯间:界面处理剂一道,15厚1:1:6水泥石灰砂浆打底;5厚1:0.3:3水泥石灰膏砂浆粉面	
	天棚工程	住宅全部室内:钢筋混凝土板底补孔抄平;3厚粉刷石膏罩面(胶水:老粉:白水泥1:7:3) 门厅,标准层电梯厅、公共走道:9.5厚普通型纸面石膏板吊顶天棚 阳台、楼梯间、设备管井顶棚:刷素水泥浆一道(内掺5%环保型建筑胶水泥腻子批平)	
	门窗工程	中空玻璃隔热铝合金窗(60系列节能型钢塑共挤附框),6高透low-e+12Ar+6双层安全玻璃;断桥隔热铝合金门(60系列节能型钢塑共挤附框),6高透low-e+12Ar+6双层安全玻璃;钢质乙级、丙级防火门、木质乙级防火门	
	油漆、涂料裱糊工程	外墙面:专用抗裂柔性耐水腻子,环保型外墙真石漆 内墙面(楼梯间,二层以上电梯厅、公共走道):批白水泥腻子二遍;刷乳胶漆二遍 天棚(楼梯间):批白水泥腻子二遍;刷乳胶漆二遍	
	其他工程	铝合金栏杆、不锈钢栏杆扶手	
（三）附录C安装工程分部分项工程量清单			
给排水工程			
电气工程			
消防工程			
暖通工程			
计价说明			

### 分部分项工程清单工程费 (一)A、B分部分项工程(万元)

分部分项工程费	其 中													
	土(石)方工程	桩工程	砌筑工程	混凝土及钢筋混凝土工程	厂库房大门木结构	金属结构工程	屋面及防水工程	防腐、隔热、保温工程	楼地面工程	墙、柱面工程	天棚工程	门窗工程	油漆涂料裱糊工程	其他工程
11571965.6	/	/	665625.82	6377070.44	/	94800.92	439594.19	334412.09	770266.93	1677819.58	123117.95	416656.98	354054.36	318546.38
100%			5.75%	55.11%		0.82%	3.80%	2.89%	6.66%	14.50%	1.06%	3.60%	3.06%	2.75%

### (二)附录C分部分项工程

分部分项工程费	其 中			
	给排水	电气	消防	
100.00%				

### 措施项目清单工程费

#### (一)通用措施项目(万元)

措施项目工程费	其 中														
	现场安全文明施工	夜间施工	二次搬运	冬雨季施工	大型机械设备进出场及安拆	施工排水	施工降水	地上、地下设施、建筑物的临时保护措施	已完工程及设备保护	临时设施	材料与设备检验检测	赶工措施	工程按质论价	住宅分户验收	特殊条件下施工增加
960602	640921.14									257304.11				62376.75	
100%	66.72%								26.79%					6.49%	

#### (二)附录A、B措施项目工程(万元)

措施项目工程费	其 中							
	混凝土、钢筋混凝土模板及支架	脚手架费	垂直运输机械费	住宅工程分户验收	施工排水、降水	建筑物超高费	大型机械设备进出场及安拆	
4022222.9	2635177.4	323079.5	513179.83		9646.21	498929.86	42210.06	
100%	65.52%	8.03%	12.76%		0.24%	12.40%	1.05%	

#### (二)附录C措施项目工程

措施项目工程费	其 中			
	脚手架			
100%				

### 其他项目清单工程费

#### (一)附录A、B其他项目

其他项目工程费	其 中			
	暂列金额	暂估价	计日工	总承包服务费
100%				

#### (二)附录C其他项目

其他项目工程费	其 中			
	暂列金额	暂估价	计日工	总承包费
100%				

分部分项工程费分析表

分部分项工程费		其 中				
		人工费	材料费	机械费	管理费	利润
附录A、B	11571965.6	2370448.64	8030520.25	195372.55	667725.62	307898.54
	100%	20.48%	69.40%	1.69%	5.77%	2.66%
附录C						
	100.00%					

措施项目费分析表

措施项目费		其 中					
		人工费	材料费	机械费	管理费	利润	
通用项目	现场安全文明施工	640921.14					
		100%					
	夜间施工						
		100%					
	二次搬运						
		100%					
	冬雨季施工						
		100%					
	大型机械设备进出场及安拆	42210.06	13464	210.24	24536.79	2438.94	1560.09
		100%	31.90%	0.50%	58.13%	5.78%	3.70%
	施工排水						
		100%					
	施工降水						
		100%					
	地上、地下设施, 建筑物的临时保护设施						
		100%					
已完工程及设备保护							
	100%						
临时设施	257304.11						
	100%						
材料与设备检验试验							
	100%						
赶工措施							
	100%						
工程按质论价							
	100%						
特殊条件下施工增加费							
	100%						
附录A、B	混凝土、钢筋混凝土模板及支架	2635177.4	1194291.34	836448.35	80870.44	369796.92	153770.35
		100%	45.32%	31.74%	3.07%	14.03%	5.84%
	脚手架费	323079.5	122049.53	113751.07	22509.57	41922.14	22847.19
		100%	37.78%	35.21%	6.97%	12.98%	7.07%
	垂直运输机械费	513179.83	13725.25	27443.32	330734.39	99941.71	41335.16
		100%	2.67%	5.35%	64.45%	19.47%	8.05%
	住宅工程分户验收	62376.75					
		100%					
室内空气污染测试							
	100%						
建筑物超高费	498929.86	318506.35		35344.41	102616.72	42462.38	
	100%	63.84%		7.08%	20.57%	8.51%	
附录C	施工排水、降水	9646.21	2791.12		4049.66	1984.54	820.89
		100%	28.93%		41.98%	20.57%	8.51%

## 工程造价指标分析

项目	单位工程 费用汇总	工程量清单费用					各项规 费合计	税金
		合计	其 中					
			分部分项 清单计价	措施项目 清单计价	其他项目 清单计价			
附录A、B建筑工 程装饰装修工程	元/M <sup>2</sup>	2056.45	1818.81	1271.37	547.44		67.84	169.80
	%	100%	88.44%	69.90%	30.10%		3.30%	8.26%
附录C安装工程	元/M <sup>2</sup>							
	%							
单项工程费汇总	元/M <sup>2</sup>							
	%							

## 主要人、材、机、消耗指标（每平方米用量）

## （一）附录A、B 建筑工程 装饰装修工程

名称	单位	数量	单价
人工(一类)	工日	0.3013	103
人工(二类)	工日	4.1340	99
人工(三类)	工日	0.0091	92
机械费	元	72.8871	
水泥	KG	8.1342	
钢材	KG	65.8290	
木材	M <sup>3</sup>	0.0165	
中砂	T	0.0111	
碎石	T	0.0087	
商品混凝土	M <sup>3</sup>	0.5512	
MU10蒸压灰砂砖	块	28.5567	
防水卷材	M <sup>2</sup>	0.5335	
复合模板	M <sup>2</sup>	0.9111	

## （二）附录C 安装工程

名称	单位	数量	单价
人工(一类)	工日		
人工(二类)	工日		
人工(三类)	工日		
机械费	元		

# 典型建筑工程经济指标（市政）分析表（2013版清单计价）

本表原始数据由江苏信中天工程咨询有限公司提供

## 一、工程概况

工程名称	某街道规划道路新建工程	工程所在地	无锡市某区
建设单位	无锡市某街道办事处	工程类别	道路三类
工程全长	625m (9375m <sup>2</sup> )	标准断面	2.5m 人行道+5m 车行道+5m 车行道 +2.5m 人行道 (15m)
结构层厚度	机动车道: 56.6cm 结构层	结构类型	沥青混凝土路面
工程特征	道路	4cmSMA-13C 细粒式沥青砼; 乳化沥青粘层油; 6cmAC-20C 中粒式沥青砼; 0.6cm 改性乳化沥青下封层; PC-2 阳离子乳化沥青透层油; 30cm4.5%水泥稳定碎石; 16cm3.5%水泥稳定碎石	
	交通	单悬臂 I 型 (热轧无缝钢管 φ299×10×8300mm, 直缝电焊钢管 φ140×10×5420mm); 单悬臂 II 型 (热轧无缝钢管 φ160×6×6400mm, 直缝电焊钢管 φ90×5×3280mm); 单悬臂 II 型 (热轧无缝钢管 φ180×8×6550mm, 直缝电焊钢管 φ90×8×4405mm); 单柱 I 型标杆 (钢管立柱 φ89×2.5×2500mm); 单柱 II 型标杆 (钢管立柱 φ100×2×3920mm); 标志板 (3003 型铝合金板、IV 类反光膜); 凸面镜 (φ80cm 圆形); 交通标线 (反光热熔型标线漆)	
	雨水	d600II 级钢筋砼承插管铺设; 砂石包管; Dn280PE80 级聚乙烯管; Dn355PE80 级聚乙烯管; φ1100 混凝土模块检查井; 1800*1800 混凝土模块检查井; 偏沟式双篦雨水口; 装配式联合篦双篦雨水口; 装配式联合篦单篦雨水口; DN400 球墨铸铁管; DN150 球墨铸铁管; φ1000 钢筋混凝土检查井; D400 级可调式重型球墨铸铁防沉降井盖; B125 级轻型井盖	
	污水	砂石包管; 一体化污水提升泵站; DN400 球墨铸铁管; DN150 球墨铸铁管; φ1000 钢筋混凝土检查井; D400 级可调式重型球墨铸铁防沉降井盖; B125 级轻型井盖	
	给水		
	煤气		
	供电	电力排管 (5-φ200)×3CPVC; 电力排管 (5-φ200)×1CPVC; 直通供电井 (10m*1.5m); 折角供电井 (10m*1.5m); 三通供电井 (10m*1.5m); 四通供电井 (10m*1.5m); 电力手孔井	
	智能化	人行信号灯; : 6 米长挑臂信号灯; 电子警察摄像机 (900 万像素抓拍单元 (含镜头、防护罩)); 闪光灯 (带光栅); LED 补光灯; 抱杆机箱; 设备交换机; 光纤接头盒; 电源模块 (12-24V); 红绿灯信号检测器; 电子警察终端设备; 电子警察杆件 (7m 横臂); 一体化数字高清摄像机 (200 万像素星光级); 一体式视频检测器; 视频流量检测主机; 路口交换机 (8 光 8 电); 4 芯单模光纤; 信号控制电缆; 红绿灯信号检测线; 电源主干线; 接地线; 光纤租赁费 (3 年); 智慧交通数据仓; 镀锌钢管; 硅芯管; 手孔井; 人孔井	
	照明	10m 单挑灯; 厚钢电线管 (G80); 聚氯乙烯硬性塑料管 (VG50); 铜芯电缆 (VV-5*25); 防盗砼; 接线人孔井	
	土石方	清除耕植土; 人行道、中分带、沥青老路拆除; 挖除房基及水泥地坪; 挖路基土方; 素土回填; 6%灰土回填; 建筑垃圾土方回填; 土工格栅; 挖沟槽、基坑土方; 余方弃置	
备注			

## 二、造价指标

## 三、分部分项工程费指标

项目名称		金额(元)	平均指标 (元/m <sup>2</sup> )	比例	名称	造 价		
工程造价		13983518.93	1491.58	100.00%		金额(元)	平均指标 (元/m <sup>2</sup> )	占总造价 比例
其 中	分部分项工程费	10789738.72	1150.91	77.16%	土石方工程	2213926.78	236.15	15.83%
	措施项目费	770645.28	82.20	5.51%	道路工程	4628470.83	493.70	33.10%
	其它项目费	1000000.00	106.67	7.15%	交通工程	88906.63	9.48	0.64%
	规费	268532.45	28.64	1.92%	交通智能化 设施工程	645226.08	68.82	4.61%
					雨水工程	574795.88	61.31	4.11%
	税金	1154602.48	123.16	8.26%	污水工程	991781.48	105.79	7.09%
				给水工程				
				煤气工程				
				道路照明工程	263835.62	28.14	1.89%	
				供电工程	1382795.42	147.50	9.89%	
				拆除工程				

## 四、措施项目费(一)

名 称	造 价		
	金额(元)	平均指标(元/m <sup>2</sup> )	占总造价比例
现场安全文明施工费	195349.10	20.84	1.40%
夜间施工费			
冬雨季施工费			
二次搬运费			
以完工程及设备保护费			
临时设施费	98119.06	10.47	0.70%
材料与设备检验试验费			
赶工措施费			
工程按质论价费			
建筑工人实名制费用	82437.50	8.79	0.59%
智慧工地费用	1470.48	0.16	0.01%
建设工程疫情防控费用(常态化)	316.96	0.03	0.00%

## 五、措施项目费（二）

名 称	造 价		
	金额（元）	平均指标（元/m <sup>2</sup> ）	占总造价比例
脚手架费			
模板及支架费	61594.05	6.57	0.44%
地下管线交叉处理费			
行车、行人干扰增加费			
大型机械进出场及安拆费	40979.39	4.37	0.29%
施工排水、降水费	24598.74	2.62	0.18%
围堰、筑岛、便道、便桥、驳岸块石清理费			0.00%
洞内施工的通风、供水、供所、供电、照明及通讯设施费	7500.00	0.80	0.05%
轨道交通工程路桥、市政基础设施施工监测、监控、保护费			
施工护栏	258280.00	27.55	1.85%

## 六、其他项目费指标

名 称	造 价		
	金额（元）	平均指标（元/m <sup>2</sup> ）	占总造价比例
暂列金额	1000000.00	106.67	7.15%
暂估价	材料暂估价		
	专业工程暂估价		
计日工			
总承包服务费			

## 七、单方工料机及主要用料消耗指标

名称	数量	名称	数量	名称	数量	名称	数量
人工（工日）	1.25	砼管（m）		中砂（t）	0.03	HDPE管（m）	0.05
机械费（元）	133.61	侧石（m）		石子（t）	0.14	M-PP管（m）	
钢材（kg）	4.11	道板（m <sup>2</sup> ）		机砖（块）	3.20	PVC管（m）	1.19
块石（t）		黄土（m <sup>3</sup> ）	0.99	沥青砼（t）	0.17	花岗岩（m）	0.39
水泥（kg）	8.20	商品砼（m <sup>3</sup> ）	0.17	石油沥青(kg)	1.57	生石灰（t）	0.08
石屑(米砂)（t）	0.203	镀锌铁丝（kg）	0.039	稳定土混合料（m <sup>3</sup> ）	0.353	水泥砂浆（m <sup>3</sup> ）	0.015

材料代码	材料名称	规格型号	单位	含税信息价	除税信息价
610021606	沥青复合胎柔性防水卷材	一等品(-10度)4mm	平方米	35.72	30.77
610021607	沥青聚脂胎柔性防水卷材	一等品(-10度)3mm	平方米	29.42	25.34
610021608	沥青聚脂胎柔性防水卷材	一等品(-10度)4mm	平方米	33.62	28.96
610021702	自粘改性沥青聚胎	I型(-20度)2mm	平方米	29.42	25.34
610021705	自粘改性沥青聚胎	II型(-20度)3mm	平方米	38.87	33.48
	滑石粉		kg	0.61	0.52
	珍珠岩		立方米	194.36	167.42
	大白粉		kg	0.40	0.34
	市政材料价格				
604010301	石油沥青	70#国产	吨	5781.73	5130.21
303050103	沥青混凝土	AC-25	吨	608.32	539.71
303050102	沥青混凝土	AC-20	吨	624.22	553.81
303050101	沥青混凝土	AC-16	吨	635.26	563.61
	沥青混凝土	AC-13	吨	666.99	591.77
	沥青混凝土	AC-10	吨	696.08	617.57
	沥青混凝土	AC-13 改性沥青, 石灰岩	吨	676.95	600.60
	沥青混凝土	AC-13 普通沥青, 玄武岩	吨	811.92	720.34
	SBS 改性沥青混凝土	玄武岩	吨	851.69	755.63
	SMA13 沥青混凝土	玄武岩	吨	950.33	843.14
	改性沥青		吨	6648.73	5899.42
	木质素纤维		吨	4202.40	3619.82
105040101	二灰结石(厂拌)		吨	175.66	170.64
	三渣(厂拌)		吨	184.97	179.69
	水泥稳定碎石(厂拌)	水泥含量 5%	吨	204.15	198.32

注：1、本信息价已综合考虑了材料的运杂费(含损耗)、供销部门手续费、采保费和包装费。

2、本信息价是经市场收集、调查、分析整理而成,反映市场的价格情况,并非法定指令性,仅供各单位在工程计价中参考。

3、价格取定为月加权平均。黄砂、石子价格及预制砂浆、商砼、沥青砼中砂、石骨料价格均为天然材料价格,非再生材料。

4、市政材料信息价中,已包括运至工地15公里内的运费,运距每增减1公里按含税价2.29元/吨调整。

5、泵送商品砼信息价中包含泵送费及泵送所需添加的外加剂费用,但防水、抗裂等功能性外加剂费用不包含。水下(抗渗)商品砼信息价在同等级商品砼信息价上增加含税价10元/m<sup>3</sup>。如地铁、隧道、高架工程对商砼原材料有特殊要求的,需在合同中约定价格计取办法。

6、除税信息价为已扣除含税信息价中进项增值税后价格。



## 无锡市2022年12月份建设工程材料信息价

材料代码	材料名称	规格型号	单位	含税信息价	除税信息价
A	黑色金属				
501040102	线材	HPB235 普线6.5mm	T	4435.67	3936.56
	线材	HPB300 普线6.5mm	T	4486.67	3981.80
501040107	圆钢	HPB235 10mm	T	4559.35	4046.28
501040108	圆钢	HPB235 12mm	T	4508.35	4001.03
501040118	圆钢	HPB235 16-25mm	T	4559.35	4046.28
501040133	圆钢	HPB235 28mm	T	4559.35	4046.28
502112001	热轧圆钢	碳结钢A级钢10mm	T	4507.07	3999.90
502112002	热轧圆钢	碳结钢A级钢12mm	T	4456.07	3954.66
502112003	热轧圆钢	碳结钢A级钢16-28mm	T	4405.07	3909.41
501040201	螺纹钢	HRB335 10mm	T	4134.77	3669.59
501040202	螺纹钢	HRB335 12mm	T	4083.77	3624.35
501040204	螺纹钢	HRB335 16-25mm	T	3981.77	3533.85
501040209	螺纹钢	HRB335、20MnSi 28-32mm	T	4042.97	3588.15
501040210	螺纹钢	HRB335、20MnSi 36-40mm	T	4519.82	4011.22
	盘螺	三级HRB400 6mm	T	4700.87	4171.85
	盘螺	三级HRB400 8mm	T	4486.67	3981.80
501040215	螺纹钢	三级HRB400 10mm	T	4134.77	3669.59
501040216	螺纹钢	三级HRB400 12mm	T	4083.77	3624.35
501040217	螺纹钢	三级HRB400 14mm	T	4012.37	3561.00
501040218	螺纹钢	三级HRB400 16-25mm	T	3981.77	3533.85
	螺纹钢	三级HRB400 28-32mm	T	4042.97	3588.15
	螺纹钢	三级HRB400 36-40mm	T	4519.82	4011.22
	抗震螺纹钢	三级HRB400E 12mm	T	4114.37	3651.50
	抗震螺纹钢	三级HRB400E 14mm	T	4042.97	3588.15
	抗震螺纹钢	三级HRB400E 16-25mm	T	4012.37	3561.00
501011102	工字钢	Q235 12#	T	4122.18	3658.42
501011106	工字钢	Q235 25#	T	4173.18	3703.67
501011107	工字钢	Q235 36#	T	4213.98	3739.87
501011108	工字钢	Q235 40#	T	4224.18	3748.92

材料代码	材料名称	规格型号	单位	含税信息价	除税信息价
501010702	热轧槽钢	Q235 8#	T	4168.08	3699.15
501010704	热轧槽钢	Q235 16#	T	4178.28	3708.20
501010710	热轧槽钢	Q235 25#	T	4208.88	3735.34
501030105	角钢	L50*5	T	4221.63	3746.66
501030137	角钢	L63*6	T	4170.63	3701.41
501030140	角钢	L100*10	T	4231.83	3755.71
503134001	热轧钢板	6mm Q235A/B	T	4713.73	4183.33
503134002	热轧钢板	8mm Q235A/B	T	4387.33	3893.75
503134003	热轧钢板	10mm Q235A/B	T	4458.73	3957.09
503134004	热轧钢板	12mm Q235A/B	T	4366.93	3875.65
503134005	热轧钢板	14-20mm Q235A/B	T	4254.73	3776.10
503134006	热轧钢板	25mm Q235A/B	T	4326.13	3839.45
503134007	热轧钢板	28mm Q235A/B	T	4326.13	3839.45
503134008	热轧钢板	30mm Q235A/B	T	4326.13	3839.45
503134009	热轧厚钢板	40mm Q235A/B	T	4305.73	3821.35
B	木材及制品				
403021207	复合木模板	2440*1220*18mm	m <sup>2</sup>	44.10	39.18
402010102	白松板材	厚度30mm	m <sup>3</sup>	3168.71	2811.86
402010103	白松板材	厚度40mm	m <sup>3</sup>	3444.11	3056.19
402010202	红松板材	厚度30mm	m <sup>3</sup>	3393.11	3010.95
402010203	红松板材	厚度40mm	m <sup>3</sup>	3525.71	3128.59
402010602	杉木成材	厚度30mm	m <sup>3</sup>	3586.91	3182.89
402010603	杉木成材	厚度40mm	m <sup>3</sup>	3719.51	3300.53
	红柳安成材	厚度20-39mm	m <sup>3</sup>	5116.91	4540.32
	黄柳安成材	厚度>40mm	m <sup>3</sup>	6157.31	5463.38
	纤维板	3*1050*2100	张	73.64	65.34
	纤维板	4*1050*2100	张	82.82	73.49
	中密度纤维板	9*1220*2440	张	101.83	90.37
	中密度纤维板	12*1220*2440	张	111.21	98.70
	中密度纤维板	15*1220*2440	张	120.60	107.04
403010101	胶合板	3*1220*2440	张	64.56	57.29
403010201	胶合板	5*1220*2440	张	80.88	71.77

材料代码	材料名称	规格型号	单位	含税信息价	除税信息价
	樱桃木企口地板	90cm	m <sup>2</sup>	274.21	236.19
	白桃木企口地板	90cm	m <sup>2</sup>	255.30	219.90
	桦木企口地板	90cm	m <sup>2</sup>	226.93	195.47
	桦木企口地板	90cm	m <sup>2</sup>	293.12	252.48
	免漆硬木地板	90cm	m <sup>2</sup>	203.82	175.56
	装饰木条(柳安)	1公分	m	33.62	28.96
	装饰木条(泡桐木)	1公分	m	37.82	32.58
	木踢脚板(泡桐木)120		m	34.67	29.86
	木踢脚板(泡桐木)150		m	43.07	37.10
C	水泥				
04010109	普通硅酸盐水泥	42.5级 散装	T	500.86	444.96
04010110	普通硅酸盐水泥	42.5级 包装	T	541.66	481.15
04010115	普通硅酸盐水泥	52.5级 散装	T	531.46	472.10
04010116	普通硅酸盐水泥	52.5级 包装	T	572.26	508.30
04010605	砌筑水泥	32.5级 散装	T	424.36	377.08
04010606	砌筑水泥	32.5级 包装	T	449.86	399.71
D	砖、瓦、砂、石、灰				
	承重混凝土多孔砖	240×115×90 MU10	m <sup>3</sup>	383.58	340.80
	承重混凝土多孔砖	190×90×90 MU10	m <sup>3</sup>	388.58	345.24
	蒸压砂加气混凝土砌块	A3.5 B06	m <sup>3</sup>	400.04	355.44
	蒸压砂加气混凝土砌块	A5.0 B06	m <sup>3</sup>	421.64	374.60
	蒸压砂加气混凝土砌块	A7.5 B06	m <sup>3</sup>	446.64	396.78
	粉煤灰加气混凝土砌块	A3.5 B06	m <sup>3</sup>	332.77	295.76
	粉煤灰加气混凝土砌块	A5.0 B06	m <sup>3</sup>	352.77	313.50
	粉煤灰蒸压砖	240×115×53 MU10	m <sup>3</sup>	413.59	367.07
	粉煤灰蒸压砖	240×115×53 MU15	m <sup>3</sup>	423.59	375.94
	粉煤灰蒸压砖	190×90×53 MU10	m <sup>3</sup>	481.59	427.27
	粉煤灰蒸压砖	190×90×53 MU15	m <sup>3</sup>	501.59	445.01
	砼小型空心砌块	MU3.5	m <sup>3</sup>	308.60	274.28
	砼小型空心砌块	MU5	m <sup>3</sup>	314.60	279.60
	砼小型空心砌块	MU7.5	m <sup>3</sup>	319.60	284.04
	砼小型空心砌块	MU10	m <sup>3</sup>	324.60	288.47
	砼小型空心砌块	MU15	m <sup>3</sup>	329.60	292.91
	砼小型空心砌块	MU20	m <sup>3</sup>	339.60	301.78
101020301	黄砂	中、粗混合	T	155.45	150.51
	细砂		T	109.55	105.92

材料代码	材料名称	规格型号	单位	含税信息价	除税信息价
	绿豆砂		T	193.43	187.29
104010101	块石	100-400mm	T	155.45	150.51
	砌筑块石		T	159.53	154.47
	毛片	100-200	T	112.10	108.39
	石屑		T	89.66	86.60
101010101	白石屑		T	117.20	113.35
102010301	石子	5-16.5mm	T	155.45	150.51
102010302	石子	5-31.5mm	T	155.45	150.51
102010303	石子	5-40mm	T	155.45	150.51
102010304	石子	50-80mm	T	155.45	150.51
	石灰	综合	T	586.50	568.95
105010201	石灰膏		m <sup>3</sup>	422.28	409.42
	纸筋灰		m <sup>3</sup>	191.95	185.67
E	门、窗类				
	65系列铝合金内平开窗	粉末喷涂,壁厚1.4mm,24mm隔热穿条,5Low-E+19A+5,K值:2.4	m <sup>2</sup>	755.00	669.84
	65系列铝合金内平开窗	粉末喷涂,壁厚1.4mm,24mm隔热穿条,5Low-E+19A(内置百叶)+5,K值:2.4	m <sup>2</sup>	945.00	838.41
	65系列铝合金内平开窗	粉末喷涂,壁厚1.4mm,24mm隔热穿条,5+6A+5+6A+5,K值:2.4	m <sup>2</sup>	835.00	740.82
	65系列铝合金外平开窗	粉末喷涂,壁厚1.4mm,24mm隔热穿条,5Low-E+19A+5,K值:2.4	m <sup>2</sup>	890.00	789.62
	65系列铝合金外平开窗	粉末喷涂,壁厚1.4mm,24mm隔热穿条,5Low-E+19A(内置百叶)+5,K值:2.4	m <sup>2</sup>	1065.00	944.88
	65系列铝合金外平开窗	粉末喷涂,壁厚1.4mm,24mm隔热穿条,5+6A+5+6A+5,K值:2.4	m <sup>2</sup>	1050.00	931.57
	65系列铝合金上悬窗	粉末喷涂,壁厚1.4mm,24mm隔热穿条,5Low-E+19A+5,K值:2.4	m <sup>2</sup>	890.00	789.62
	65系列铝合金上悬窗	粉末喷涂,壁厚1.4mm,24mm隔热穿条,5Low-E+19A(内置百叶)+5,K值:2.4	m <sup>2</sup>	1100.00	975.93
	65系列铝合金上悬窗	粉末喷涂,壁厚1.4mm,24mm隔热穿条,5+6A+5+6A+5,K值:2.4	m <sup>2</sup>	970.00	860.60
	100系列铝合金推拉窗	粉末喷涂,壁厚1.4mm,24mm隔热穿条,5Low-E+19A+5,K值:2.4,气密性6级	m <sup>2</sup>	755.00	669.84
	100系列铝合金推拉窗	粉末喷涂,壁厚1.4mm,24mm隔热穿条,5Low-E+19A(内置百叶)+5,K值:2.4,气密性6级	m <sup>2</sup>	985.00	873.90
	100系列铝合金推拉窗	粉末喷涂,壁厚1.4mm,24mm隔热穿条,5+6A+5+6A+5,K值:2.4,气密性6级	m <sup>2</sup>	835.00	740.82
	100系列铝合金推拉门	粉末喷涂,壁厚2.0mm,24mm隔热穿条,5+6A+5+6A+5	m <sup>2</sup>	795.00	705.33
	100系列铝合金推拉门	粉末喷涂,壁厚2.0mm,24mm隔热穿条,5Low-E+19A+5	m <sup>2</sup>	715.00	634.36
	65系列铝合金平开门	粉末喷涂,壁厚2.0mm,24mm隔热穿条,5+6A+5+6A+5	m <sup>2</sup>	1025.00	909.39

材料代码	材料名称	规格型号	单位	含税信息价	除税信息价
	65系列铝合金平开门	粉末喷涂,壁厚2.0mm,24mm隔热穿条,5Low-E+19A+5	m <sup>2</sup>	945.00	838.41
	58系列有框铝合金弹簧门	粉末喷涂,壁厚2.0mm,14.8mm隔热穿条,5Low-E+12A+5	m <sup>2</sup>	1210.00	1073.53
	58系列有框铝合金弹簧门	粉末喷涂,壁厚2.0mm,14.8mm隔热穿条,5+12A+5	m <sup>2</sup>	1185.00	1051.35
	88系列塑钢推拉窗	双色共挤彩色,壁厚2.5mm,钢衬1.5mm,5+12A+5,气密性6级	m <sup>2</sup>	490.00	434.73
	88系列塑钢推拉窗	双色共挤彩色,壁厚2.5mm,钢衬1.5mm,5Low-E+12A+5,K值:2.2,气密性6级	m <sup>2</sup>	500.00	443.61
	88系列塑钢推拉窗	双色共挤彩色,壁厚2.5mm,钢衬1.5mm,5Low-E+12Ar+5,K值:2.0,气密性6级	m <sup>2</sup>	520.00	461.35
	60系列塑钢平开窗	双色共挤彩色,壁厚2.5mm,钢衬1.5mm,5+12A+5,气密性6级	m <sup>2</sup>	610.00	541.20
	60系列塑钢平开窗	双色共挤彩色,壁厚2.5mm,钢衬1.5mm,5Low-E+12A+5,K值:2.2,气密性6级	m <sup>2</sup>	630.00	558.94
	60系列塑钢平开窗	双色共挤彩色,壁厚2.5mm,钢衬1.5mm,5Low-E+12Ar+5,K值:2.0,气密性6级	m <sup>2</sup>	640.00	567.82
	88系列塑钢推拉门	双色共挤彩色,壁厚2.8mm,钢衬2.0mm,5+12A+5	m <sup>2</sup>	490.00	434.73
	88系列塑钢推拉门	双色共挤彩色,壁厚2.8mm,钢衬2.0mm,5Low-E+12A+5	m <sup>2</sup>	510.00	452.48
	60系列塑钢平开门	双色共挤彩色,壁厚2.8mm,钢衬2.0mm,5+12A+5	m <sup>2</sup>	600.00	532.33
	60系列塑钢平开门	双色共挤彩色,壁厚2.8mm,钢衬2.0mm,5Low-E+12A+5	m <sup>2</sup>	620.00	550.07
	50系列铝合金百叶窗	粉末喷涂,壁厚1.4mm,间距≤60mm,防雨	m <sup>2</sup>	560.00	496.84
	50系列铝合金百叶窗	粉末喷涂,壁厚1.4mm,间距≤120mm,空调通风	m <sup>2</sup>	400.00	354.88
	65系列铝合金耐火窗	粉末喷涂,壁厚1.4mm,24mm隔热穿条,5Low-E+12A+6防火,K值:2.2,耐火时间≤1.0h	m <sup>2</sup>	1310.00	1162.25
	65系列铝合金耐火窗	粉末喷涂,壁厚1.4mm,24mm隔热穿条,5Low-E+19A(内置百叶)+6防火,K值:2.4,耐火时间≤1.0h	m <sup>2</sup>	1490.00	1321.95
	65系列铝合金耐火窗	粉末喷涂,壁厚1.4mm,24mm隔热穿条,5Low-E+12A+6防火,K值:2.2,耐火时间≤1.0h,隐藏式	m <sup>2</sup>	1395.00	1237.66
	65系列铝合金耐火窗	粉末喷涂,壁厚1.4mm,24mm隔热穿条,5Low-E+19A(内置百叶)+6防火,K值:2.4,耐火时间≤1.0h,隐藏式	m <sup>2</sup>	1575.00	1397.36
	60系列标准附框	60*24PVC节能附框	m <sup>2</sup>	110.00	97.59
	92系列标准附框	92*24PVC节能附框	m <sup>2</sup>	130.00	115.34
	110系列标准附框	110*24PVC节能附框	m <sup>2</sup>	150.00	133.08

注:以上门窗制作均采用国产优质品牌型材、五金件,不含安装。窗型为常规窗型,特殊窗型及异形窗则根据实际进行核算。

材料代码	材料名称	规格型号	单位	含税信息价	除税信息价
F	混凝土构件				
	预应力混凝土管桩 (10G409/苏 G03-2012)	PHC-300A70	m	130.00	115.34
		PHC-300AB70	m	140.00	124.21
04290117		PHC-400A95	m	205.00	181.88
04290118		PHC-400AB95	m	240.00	212.93
04290125		PHC-500A100	m	275.00	243.98
04290126		PHC-500AB100	m	280.00	248.42
		PHC-500A110	m	305.00	270.60
		PHC-500AB110	m	325.00	288.34
04290129		PHC-500A125	m	330.00	292.78
04290130		PHC-500AB125	m	350.00	310.52
04290143		PHC-600A110	m	365.00	323.83
04290144		PHC-600AB110	m	380.00	337.14
04290145		PHC-600A130	m	420.00	372.63
04290146		PHC-600AB130	m	430.00	381.50
		PHC-700A110	m	520.00	461.35
		PHC-700AB110	m	540.00	479.09
		PHC-700A130	m	540.00	479.09
		PHC-700AB130	m	555.00	492.40
		PHC-800A110	m	780.00	692.02
		PHC-800AB110	m	795.00	705.33
		PHC-800A130	m	825.00	731.95
		PHC-800AB130	m	840.00	745.26
		预应力混凝土抗拔管桩 (Q/321183 JH002-2020)	PHA-300(70)A-C80	m	205.00
	PHA-300(70)AB-C80		m	215.00	190.75
	PHA-400(95)A-C80		m	255.00	226.24
	PHA-400(95)AB-C80		m	290.00	257.29
	PHA-500(100)A-C80		m	305.00	270.60
	PHA-500(100)AB-C80		m	325.00	288.34
	PHA-500(110)A-C80		m	335.00	297.22
	PHA-500(110)AB-C80		m	355.00	314.96
	PHA-500(125)A-C80		m	380.00	337.14
	PHA-500(125)AB-C80		m	390.00	346.01
	PHA-600(110)A-C80		m	430.00	381.50
	PHA-600(110)AB-C80		m	445.00	394.81
	PHA-600(130)A-C80		m	465.00	412.55
	PHA-600(130)AB-C80	m	485.00	430.30	

材料代码	材料名称	规格型号	单位	含税信息价	除税信息价
	预应力混凝土管桩 (JGJ/T406-2017)  1. 本信息价均为单节桩长 $\geq 10\text{m}$ , 如遇 $9\text{m}$ (含 $9\text{m}$ ) 以下短桩分别增加: $\Phi 400$ : 10 元/米, $\Phi 500$ : 12 元/米, $\Phi 600$ : 20 元/米。 2. 如遇 B 型桩则在以上单价里增加: $\Phi 400$ : 40 元/米, $\Phi 500$ : 50 元/米, $\Phi 600$ : 60 元/米。 3. 如遇 C 型桩则在以上单价里增加: $\Phi 500$ : 60 元/米, $\Phi 600$ : 70 元/米。4. 如遇 D 型桩则在以上单价里增加: $\Phi 400$ : 60 元/米, $\Phi 500$ : 70 元/米, $\Phi 600$ : 80 元/米。	PRC 400I(95)AB-C80	m	295.00	261.73
		PRC 400II(95)AB-C80	m	270.00	239.55
		PRC 500I(100)AB-C80	m	425.00	377.06
		PRC 500II(100)AB-C80	m	380.00	337.14
		PRC 500I(125)AB-C80	m	465.00	412.55
		PRC 500II(125)AB-C80	m	425.00	377.06
		PRC 600I(110)AB-C80	m	535.00	474.66
		PRC 600II(110)AB-C80	m	485.00	430.30
		PRC 600I(130)AB-C80	m	585.00	519.02
		PRC 600II(130)AB-C80	m	535.00	474.66
	预制混凝土劲性体管桩 (T/JSCTS6-2021)  1. 本信息价均为单节桩长 $\geq 10\text{m}$ , 如遇 $9\text{m}$ (含 $9\text{m}$ ) 以下短桩分别增加: $\Phi 300$ : 8 元/米, $\Phi 400$ : 10 元/米, $\Phi 500$ : 12 元/米。 2. 如遇 II 型桩则在以上单价里增加: $\Phi 300$ : 8 元/米, $\Phi 400$ : 10 元/米, $\Phi 500$ : 15 元/米。 3. 如遇 III 型桩则在以上单价里增加: $\Phi 300$ : 15 元/米, $\Phi 400$ : 20 元/米, $\Phi 500$ : 30 元/米。4. 如遇 IV 型桩则在以上单价里增加: $\Phi 400$ : 30 元/米。(以上均为含税价)	PST 300I (60)-C80	m	175.00	155.26
		PST 400I (60)-C80	m	195.00	173.01
		PST 400I (80)-C80	m	205.00	181.88
		PST 500I (65)-C80	m	250.00	221.80
		PST 500I (80)-C80	m	265.00	235.11
	先张法预应力混凝土实心方桩 (Q321183 JH001-2020)  1、如遇抗拔桩单节, 则在以上抗拔两节成交基础上减去。边长 $300$ : 2 元/米, 边长 $350/400$ : 3 元/米, 边长 $450$ : 5 元/米, 边长 $500$ : 11 元/米。 2、如遇抗压单节/两节 (不含套筒) 则在以上抗拔两节成交基础上分别减少: 边长 $250$ : 10 元/米, 边长 $300$ : 14 元/米, 边长 $350$ : 18 元/米, 边长 $400$ : 22 元/米, 边长 $450$ : 30 元/米, 边长 $500$ : 40 元/米。短桩 $5-9$ 米, 每米增加 $10-20$ 元。(以上均为含税价)	YRS-30A	m	225.00	199.62
		YRS-30B	m	240.00	212.93
		YRS-35A	m	270.00	239.55
		YRS-35B	m	300.00	266.16
		YRS-40A	m	305.00	270.60
		YRS-40B	m	340.00	301.65
		YRS-45A	m	355.00	314.96
		YRS-45B	m	385.00	341.58
		YRS-50A	m	430.00	381.50
		YRS-50B	m	455.00	403.68

材料代码	材料名称	规格型号	单位	含税信息价	除税信息价	
	预应力空心方桩 (苏 TZG 01-2021)	HKFZ-300A(140)	m	175.00	155.26	
		HKFZ-300AB(140)	m	185.00	164.13	
		HKFZ-350A(190)	m	205.00	181.88	
		HKFZ-350AB(190)	m	215.00	190.75	
04290418		HKFZ-400A(250)	m	265.00	235.11	
04290419		HKFZ-400AB(250)	m	290.00	257.29	
		HKFZ-400A(200)	m	260.00	230.67	
		HKFZ-400AB(200)	m	290.00	257.29	
04290424		HKFZ-450A(250)	m	320.00	283.91	
04290425		HKFZ-450AB(250)	m	330.00	292.78	
		HKFZ-450A(280)	m	330.00	292.78	
		HKFZ-450AB(280)	m	355.00	314.96	
04290430		HKFZ-500A(300)	m	375.00	332.70	
04290431		HKFZ-500AB(300)	m	390.00	346.01	
		HKFZ-550A(350)	m	465.00	412.55	
		HKFZ-550AB(350)	m	485.00	430.30	
		HKFZ-600A(400)	m	525.00	465.79	
		HKFZ-600AB(400)	m	545.00	483.53	
		预制方桩 (苏 GT25-2013 图集)	AZH-30-12A	m	160.00	141.95
			AZH-35-12A	m	190.00	168.57
	AZH-40-12A		m	240.00	212.93	
	AZH-45-12A		m	290.00	257.29	
	AZH-50-10A		m	345.00	306.09	
	预应力混凝土竹节桩 (Q320582 ZD020-2021)	T-PC-A400-370(95)	m	210.00	186.31	
		T-PC-A500-460(110)	m	320.00	283.91	
		T-PC-A600-560(120)	m	415.00	368.19	
		T-PHC-A400-370(95)	m	230.00	204.06	
		T-PHC-B400-370(95)	m	240.00	212.93	
		T-PHC-A500-460(110)	m	345.00	306.09	
		T-PHC-B500-460(110)	m	365.00	323.83	
		T-PHC-A600-560(120)	m	430.00	381.50	
		T-PHC-B600-560(120)	m	435.00	385.94	



材料代码	材料名称	规格型号	单位	含税信息价	除税信息价
	螺锁式连接预应力混凝土实心异型方桩 (Q/320582 ZD026-2022) 本信息价均为单节桩长 $\geq 10\text{m}$ 。 $\phi 350$ 短桩 (含 9m) 平均增加 8 元/m, $\phi 400$ 短桩 (含 9m) 平均增加 10 元/m, $\phi 450$ 短桩 (含 9m) 平均增加 15 元/m, $\phi 500$ 短桩 (含 9m) 平均增加 18 元/m	T-FZ-A350-300	m	300.00	266.16
		T-FZ-B350-300	m	315.00	279.47
		T-FZ-A400-350	m	340.00	301.65
		T-FZ-B400-350	m	375.00	332.70
		T-FZ-A450-370	m	385.00	341.58
		T-FZ-B450-370	m	420.00	372.63
		T-FZ-A500-420	m	470.00	416.99
		T-FZ-B500-420	m	500.00	443.61
	花格	300*300	只	6.30	5.43
	花格	450*450	只	26.27	22.62
	商品砼	C10 非泵送混凝土	立方米	490.00	476.01
	商品砼	C15 非泵送混凝土	立方米	505.00	490.58
	商品砼	C20 非泵送混凝土	立方米	520.00	505.15
	商品砼	C25 非泵送混凝土	立方米	535.00	519.72
	商品砼	C30 非泵送混凝土	立方米	555.00	539.15
	商品砼	C35 非泵送混凝土	立方米	575.00	558.58
	商品砼	C40 非泵送混凝土	立方米	595.00	578.01
	商品砼	C45 非泵送混凝土	立方米	615.00	597.44
	商品砼	C50 非泵送混凝土	立方米	635.00	616.87
	商品砼	C55 非泵送混凝土	立方米	665.00	646.01
	商品砼	C60 非泵送混凝土	立方米	695.00	675.15
	商品砼	C10 泵送混凝土	立方米	510.00	495.44
	商品砼	C15 泵送混凝土	立方米	525.00	510.01
	商品砼	C20 泵送混凝土	立方米	540.00	524.58
	商品砼	C25 泵送混凝土	立方米	555.00	539.15
	商品砼	C30 泵送混凝土	立方米	575.00	558.58
	商品砼	C35 泵送混凝土	立方米	595.00	578.01
	商品砼	C40 泵送混凝土	立方米	615.00	597.44
	商品砼	C45 泵送混凝土	立方米	635.00	616.87
	商品砼	C50 泵送混凝土	立方米	660.00	641.15
	商品砼	C55 泵送混凝土	立方米	690.00	670.30
	商品砼	C60 泵送混凝土	立方米	720.00	699.44
80010321	预拌(干粉)砂浆	DMM5.0 (砌筑)(散装)	吨	383.00	339.80
80010322		DMM7.5 (砌筑)(散装)	吨	393.00	348.67
80010323		DMM10 (砌筑)(散装)	吨	403.00	357.55

材料代码	材料名称	规格型号	单位	含税信息价	除税信息价
80010324	预拌(干粉)砂浆	DMM15(砌筑)(散装)	吨	413.00	366.42
80010325		DMM20(砌筑)(散装)	吨	433.00	384.16
80010521		DPM5.0(抹灰)(散装)	吨	393.00	348.67
80010522		DPM7.5(抹灰)(散装)	吨	403.00	357.55
80010523		DPM10(抹灰)(散装)	吨	413.00	366.42
80010524		DPM15(抹灰)(散装)	吨	423.00	375.29
80010525		DPM20(抹灰)(散装)	吨	433.00	384.16
80010721		DSM15(地面)(散装)	吨	413.00	366.42
80010722		DSM20(地面)(散装)	吨	423.00	375.29
80010723		DSM25(地面)(散装)	吨	433.00	384.16
		1号窨井盖	600*600	只	34.67
	1号窨井圈	600*600	只	39.92	34.39
	2号窨井盖	700*700	只	42.02	36.20
	2号窨井圈	700*700	只	50.43	43.44
	3号窨井盖	800*800	只	47.28	40.72
	3号窨井圈	800*800	只	59.88	51.58
	空调箱	80*200	套	71.44	61.54
	空调箱	60*160	套	76.69	66.06
	空调箱	80*200	套	88.25	76.02
	住宅烟道				
苏 J19-2006 图集 ( 砼烟道 )					
	A-1	250*300*2900	节	148.13	127.60
	A-2	250*350*2900	节	163.89	141.17
	A-3	350*450*2900	节	173.35	149.32
	A-4	350*500*2900	节	194.36	167.42
	A-5	400*550*2900	节	204.87	176.47
	B-1 卫	250*250*2900	节	141.83	122.17
	B-2 卫	250*350*2900	节	162.84	140.27
	防火隔离门		套	66.19	57.01
	不锈钢防火止逆阀	150	只	98.76	85.07
	不锈钢无动力风帽	350	只	346.70	298.64
	不锈钢无动力风帽	450	只	462.26	398.18
	不锈钢无动力风帽	550	只	577.83	497.73
高强度耐火烟气道苏 J19-2009 图集					
	A9	500*250*2900-3000	节	450.00	399.25
	A24	500*350*2900-3000	节	480.00	425.86

材料代码	材料名称	规格型号	单位	含税信息价	除税信息价
	A35	500*450*2900-3000	节	554.00	491.52
	B15	250*250*2900-3000	节	414.80	368.02
	B35	250*350*2900-3000	节	462.40	410.25
	防火止回阀 $\phi$ 150- $\phi$ 100		只	105.00	93.16
	普通水泥风帽(统一尺寸)		套	150.00	133.08
	无动力风机(全不锈钢) $\phi$ 350		套	430.00	381.50
	无动力风机(全不锈钢) $\phi$ 450		套	530.00	470.22
G	<b>五金</b>				
	镀锌铁丝	东南一方五金机电有限公司提供	kg	5.99	5.32
	铁钉	20mm 东南一方五金机电有限公司提供	kg	5.84	5.19
	铁钉	东南一方五金机电有限公司提供	kg	5.64	5.01
	钢钉	40mm 东南一方五金机电有限公司提供	kg	5.74	5.10
	钢钉	50mm 东南一方五金机电有限公司提供	kg	5.64	5.01
	钢钉	70mm 东南一方五金机电有限公司提供	kg	5.64	5.01
	电焊条	东南一方五金机电有限公司提供	kg	6.35	5.64
	镀锌铁丝网	0.9*12.7*12.7mm	平方米	10.51	9.05
	铁膨胀	6*65 东南一方五金机电有限公司提供	只	0.84	0.72
	铁膨胀	8*80 东南一方五金机电有限公司提供	只	0.89	0.77
	铁膨胀	10*95 东南一方五金机电有限公司提供	只	1.00	0.86
	铁膨胀	12*110 东南一方五金机电有限公司提供	只	1.16	1.00
	铁膨胀	16*150 东南一方五金机电有限公司提供	只	2.10	1.81
	插销	100 东南一方五金机电有限公司提供	百个	109.26	94.12
	插销	125 东南一方五金机电有限公司提供	百个	113.46	97.74
	插销	150 东南一方五金机电有限公司提供	百个	131.33	113.12
	插销	300 东南一方五金机电有限公司提供	百个	257.40	221.71
H	<b>油漆</b>				
	酚醛清漆	F01-2	kg	14.00	12.42

材料代码	材料名称	规格型号	单位	含税信息价	除税信息价
	酚醛调和漆	F03-2	kg	15.89	14.10
	厚白漆		kg	6.84	6.07
	红丹酚醛防锈漆	F53-31	kg	13.71	12.16
	铁红酚醛防锈漆	F53-33	kg	11.67	10.35
	醇酸清漆	C01-1	kg	16.12	14.31
	黑、铁红醇酸磁漆	C04-2	kg	16.36	14.51
	醇酸稀释剂		kg	7.20	6.39
601080201	硝基清漆	Q01-1	kg	16.87	14.97
601080301	硝基木器清漆	Q22-1	kg	16.87	14.97
601080101	红硝基外用磁漆	Q04-2	kg	18.85	16.72
	黄、绿硝基外用磁漆	Q04-2	kg	18.85	16.72
	兰、灰硝基外用磁漆	Q04-2	kg	18.85	16.72
	酞青兰硝基外用磁漆	Q04-2	kg	21.46	19.04
	黑铁红硝基外用磁漆	Q04-2	kg	18.94	16.80
	红硝基透明漆		kg	18.48	16.40
	铁红硝基底漆		kg	9.26	8.22
	白硝基磁漆		kg	17.49	15.52
	硝基稀释剂	X-1	kg	19.42	17.23
601040101	过氯乙烯瓷漆		kg	18.91	16.78
601040401	过氯乙烯清漆		kg	14.06	12.48
	过氯乙烯稀释剂		kg	7.99	7.09
	过氯乙烯腻子		kg	8.20	7.27
	水晶地板漆	甲组份	kg	21.52	19.09
	水晶地板漆	乙组分	kg	24.52	21.75
	酚醛地板漆	F80-31 紫红	kg	12.79	11.35
602040501	外墙乳胶漆 QZ-I 型		kg	19.93	17.68
	苯丙防霉乳胶漆		kg	13.91	12.34
601030401	聚胺脂清漆	造漆厂	kg	22.48	19.94
	色聚胺脂漆		kg	27.24	24.17
601010401	丙稀酸清漆		kg	17.38	15.42
	沥青漆		kg	15.34	13.61
	醇酸瓷漆 大红大紫		kg	19.26	17.09
	醇酸瓷漆 黄、绿及付色		kg	19.28	17.11
	醇酸瓷漆 白、灰及付色		kg	17.57	15.59
	仿瓷涂料	面 A	kg	32.26	28.62
		面 B	kg	104.34	92.58

材料代码	材料名称	规格型号	单位	含税信息价	除税信息价
	仿瓷涂料	底 A	kg	23.19	20.58
		底 B	kg	29.04	25.76
	珠光多彩内墙涂料	上海	kg	21.46	19.04
	聚胺脂丙烯酸外墙涂料	上海	kg	8.71	7.73
	仿石型外墙涂料		kg	6.87	6.10
	聚胺脂地面涂料		kg	13.30	11.80
	真石型涂料 单色		kg	7.18	6.37
	真石型涂料 套色		kg	9.63	8.54
	氧气		立方米	4.19	3.75
	乙炔气		立方米	12.97	11.51
	高级喷磁外墙涂料	AE 涂面	kg	22.48	19.94
	高级喷磁外墙涂料	AC 涂面	kg	23.50	20.85
	107 胶 (淡)		kg	1.06	0.94
	107 胶 (浓)		kg	2.69	2.39
	防水、燃料				
604010301	道路石油沥青		吨	5781.73	5130.21
604010302	普通石油沥青	55#	吨	5781.73	5130.21
604010303	建筑沥青	30 甲	吨	5679.73	5039.72
	石油沥青油毡	350 克	卷	56.73	48.87
603010401	汽油	92#国 VIA	kg	10.03	8.90
603010402	汽油	95#国 VIA	kg	10.60	9.40
603010101	柴油	0#国 VI	kg	8.43	7.48
	水泥基渗透结晶防水涂料	国标	kg	12.61	10.86
	聚氨酯防水涂料		kg	12.61	10.86
	聚氯乙烯弹性防水涂料		kg	16.81	14.48
	聚氯乙烯(PVC)防水卷材	1.5MM	平方米	36.77	31.67
	聚氯乙烯(PVC)防水卷材	p 型 2.0MM	平方米	42.02	36.20
606125	三元乙丙橡胶卷材	20000*1200*1.2mm	平方米	27.32	23.53
610021401	弹性体改性沥青 SBS 防水卷材	聚酯胎 I 型(-20 度)3mm	平方米	31.52	27.15
610021406	弹性体改性沥青 SBS 防水卷材	玻纤胎 I 型(-20 度)3mm	平方米	30.47	26.24
610021501	塑性体改性沥青 APP 防水卷材	聚酯胎 I 型(-5 度)3mm	平方米	31.52	27.15
610021503	塑性体改性沥青 APP 防水卷材	聚酯胎 II 型(-15 度)3mm	平方米	33.62	28.96
610021601	非固化沥青防水涂料	灌注型	kg	36.77	31.67
610021603	非固化沥青防水涂料	涂膜型	kg	21.01	18.10
610021604	轻质发泡混凝土	500kg/m3	立方米	493.78	425.33
610021605	沥青复合胎柔性防水卷材	一等品(-10 度)3mm	平方米	29.42	25.34

材料代码	材料名称	规格型号	单位	含税信息价	除税信息价
610021606	沥青复合胎柔性防水卷材	一等品(-10度)4mm	平方米	35.72	30.77
610021607	沥青聚脂胎柔性防水卷材	一等品(-10度)3mm	平方米	29.42	25.34
610021608	沥青聚脂胎柔性防水卷材	一等品(-10度)4mm	平方米	33.62	28.96
610021702	自粘改性沥青聚胎	I型(-20度)2mm	平方米	29.42	25.34
610021705	自粘改性沥青聚胎	II型(-20度)3mm	平方米	38.87	33.48
	滑石粉		kg	0.61	0.52
	珍珠岩		立方米	194.36	167.42
	大白粉		kg	0.40	0.34
	市政材料价格				
604010301	石油沥青	70#国产	吨	5781.73	5130.21
303050103	沥青混凝土	AC-25	吨	608.32	539.71
303050102	沥青混凝土	AC-20	吨	624.22	553.81
303050101	沥青混凝土	AC-16	吨	635.26	563.61
	沥青混凝土	AC-13	吨	666.99	591.77
	沥青混凝土	AC-10	吨	696.08	617.57
	沥青混凝土	AC-13 改性沥青, 石灰岩	吨	676.95	600.60
	沥青混凝土	AC-13 普通沥青, 玄武岩	吨	811.92	720.34
	SBS 改性沥青混凝土	玄武岩	吨	851.69	755.63
	SMA13 沥青混凝土	玄武岩	吨	950.33	843.14
	改性沥青		吨	6648.73	5899.42
	木质素纤维		吨	4202.40	3619.82
105040101	二灰结石(厂拌)		吨	175.66	170.64
	三渣(厂拌)		吨	184.97	179.69
	水泥稳定碎石(厂拌)	水泥含量 5%	吨	204.15	198.32

注：1、本信息价已综合考虑了材料的运杂费(含损耗)、供销部门手续费、采保费和包装费。

2、本信息价是经市场收集、调查、分析整理而成,反映市场的价格情况,并非法定指令性,仅供各单位在工程计价中参考。

3、价格取定为月加权平均。黄砂、石子价格及预制砂浆、商砼、沥青砼中砂、石骨料价格均为天然材料价格,非再生材料。

4、市政材料信息价中,已包括运至工地15公里内的运费,运距每增减1公里按含税价2.29元/吨调整。

5、泵送商品砼信息价中包含泵送费及泵送所需添加的外加剂费用,但防水、抗裂等功能性外加剂费用不包含。水下(抗渗)商品砼信息价在同等级商品砼信息价上增加含税价10元/m<sup>3</sup>。如地铁、隧道、高架工程对商砼原材料有特殊要求的,需在合同中约定价格计取办法。

6、除税信息价为已扣除含税信息价中进项增值税后价格。

## 2022年12月份安装工程材料市场信息价

序号	品名	规格	单位	含税指导价	除税指导价	备注
1	圆钢	综合	吨	4492.41	3986.89	综合
2	角钢	综合	吨	4312.52	3827.29	综合
3	扁钢	综合	吨	4339.20	3850.96	综合
4	槽钢	综合	吨	4304.36	3820.06	综合
5	工字钢	综合	吨	4340.20	3851.86	综合
6	钢板	综合	吨	4421.08	3923.61	综合
7	热轧薄钢板	0.2-4.0	吨	4508.03	4000.83	综合
8	镀锌薄钢板	0.5	吨	5544.18	4920.12	综合
9	镀锌薄钢板	0.75	吨	5465.98	4850.74	综合
10	镀锌薄钢板	0.8	吨	5384.38	4778.34	综合
11	镀锌薄钢板	1.0	吨	5333.38	4733.09	综合
12	镀锌薄钢板	1.2	吨	5326.58	4727.06	综合
13	镀锌薄钢板	1.5	吨	5326.58	4727.06	综合
14	无缝钢管	10-20#D57×3.5-4.0	吨	5408.92	4800.04	综合
15	无缝钢管	10-20#D76×4.0-4.5	吨	5303.52	4706.52	综合
16	无缝钢管	10-20#D89×4.0-4.5	吨	5150.52	4570.78	综合
17	无缝钢管	10-20#D108×4.0-4.5	吨	5126.72	4549.66	综合
18	无缝钢管	10-20#D133×4.0-4.5	吨	5272.92	4679.37	综合
19	无缝钢管	10-20#D159×6.0	吨	5130.12	4552.68	综合
20	无缝钢管	10-20#D219×7.5-8	吨	5133.52	4555.70	综合
21	无缝钢管	10-20#D273×8-9	吨	5269.52	4676.36	综合
22	无缝钢管	10-20#D325×8-10	吨	5310.32	4712.56	综合
23	无缝钢管	10-20#D377×9-10	吨	5480.32	4863.38	综合
24	无缝钢管	10-20#D426×9-10	吨	5446.32	4833.22	综合

序号	材料名称	型号、规格	单位	单重(kg/m)	指导价依据	含税指导价	除税指导价
1	镀锌圆钢(甲类镇静钢)	综合	吨		综合	6022.41	5344.33
2	镀锌圆钢(甲类镇静钢)	φ5.5	米	0.198	综合	1.19	1.06
3	镀锌圆钢(甲类镇静钢)	φ6	米	0.235	综合	1.42	1.26
4	镀锌圆钢(甲类镇静钢)	φ8	米	0.42	综合	2.53	2.24
5	镀锌圆钢(甲类镇静钢)	φ10	米	0.65	综合	3.91	3.47
6	镀锌圆钢(甲类镇静钢)	φ12	米	0.94	综合	5.66	5.02
7	镀锌圆钢(甲类镇静钢)	φ14	米	1.28	综合	7.71	6.84
8	镀锌圆钢(甲类镇静钢)	φ16	米	1.67	综合	10.06	8.93
9	镀锌圆钢(甲类镇静钢)	φ18	米	2.12	综合	12.77	11.33
10	镀锌圆钢(甲类镇静钢)	φ20	米	2.62	综合	15.78	14.00
11	镀锌圆钢(甲类镇静钢)	φ22	米	3.14	综合	18.91	16.78
12	镀锌圆钢(甲类镇静钢)	φ24	米	3.76	综合	22.64	20.09
13	镀锌圆钢(甲类镇静钢)	φ25	米	4.05	综合	24.39	21.64
14	镀锌圆钢(甲类镇静钢)	φ27	米	4.76	综合	28.67	25.44
15	镀锌圆钢(甲类镇静钢)	φ30	米	5.88	综合	35.41	31.42
16	镀锌圆钢(甲类镇静钢)	φ32	米	6.69	综合	40.29	35.75
17	镀锌圆钢(甲类镇静钢)	φ36	米	8.47	综合	51.01	45.27
18	镀锌圆钢(甲类镇静钢)	φ38	米	9.43	综合	56.79	50.40
19	镀锌圆钢(甲类镇静钢)	φ40	米	10.46	综合	62.99	55.90
20	镀锌角钢(甲类镇静钢)	综合	吨		综合	5842.52	5184.73
21	镀锌角钢(甲类镇静钢)	25×3	米	1.191	综合	6.96	6.18
22	镀锌角钢(甲类镇静钢)	25×4	米	1.547	综合	9.04	8.02
23	镀锌角钢(甲类镇静钢)	30×4	米	1.893	综合	11.06	9.81
24	镀锌角钢(甲类镇静钢)	36×4	米	2.293	综合	13.40	11.89
25	镀锌角钢(甲类镇静钢)	40×3	米	1.963	综合	11.47	10.18
26	镀锌角钢(甲类镇静钢)	40×4	米	2.57	综合	15.02	13.32
27	镀锌角钢(甲类镇静钢)	40×5	米	3.16	综合	18.46	16.38
28	镀锌角钢(甲类镇静钢)	50×5	米	4	综合	23.37	20.74



序号	材料名称	型号、规格	单位	单重(kg/m)	指导价依据	含税指导价	除税指导价
29	镀锌角钢(甲类镇静钢)	50×6	米	4.74	综合	27.69	24.58
30	镀锌角钢(甲类镇静钢)	65×6	米	6.29	综合	36.75	32.61
31	镀锌角钢(甲类镇静钢)	65×8	米	8.22	综合	48.03	42.62
32	镀锌角钢(甲类镇静钢)	75×6	米	7.32	综合	42.77	37.95
33	镀锌角钢(甲类镇静钢)	75×8	米	9.57	综合	55.91	49.62
34	镀锌扁钢(甲类镇静钢)	综合	吨		综合	5665.20	5027.41
35	镀锌扁钢(甲类镇静钢)	25×4	米	0.84	综合	4.76	4.22
36	镀锌扁钢(甲类镇静钢)	30×4	米	1	综合	5.67	5.03
37	镀锌扁钢(甲类镇静钢)	30×5	米	1.25	综合	7.08	6.28
38	镀锌扁钢(甲类镇静钢)	40×4	米	1.34	综合	7.59	6.74
39	镀锌扁钢(甲类镇静钢)	50×5	米	2.08	综合	11.78	10.46
40	镀锌扁钢(甲类镇静钢)	50×6	米	2.5	综合	14.16	12.57
41	镀锌扁钢(甲类镇静钢)	60×4	米	1.99	综合	11.27	10.00
42	镀锌扁钢(甲类镇静钢)	60×6	米	3	综合	17.00	15.08
43	镀锌扁钢(甲类镇静钢)	65×8	米	4.32	综合	24.47	21.72
44	镀锌扁钢(甲类镇静钢)	75×6	米	3.74	综合	21.19	18.80
45	镀锌扁钢(甲类镇静钢)	75×8	米	4.99	综合	28.27	25.09
46	镀锌扁钢(甲类镇静钢)	75×10	米	6.24	综合	35.35	31.37
47	镀锌槽钢(甲类镇静钢)	综合	吨		综合	5630.36	4996.50
48	镀锌槽钢(甲类镇静钢)	5 <sup>#</sup>	米	5.77	综合	32.49	28.83
49	镀锌槽钢(甲类镇静钢)	6.5 <sup>#</sup>	米	7.1	综合	39.98	35.48
50	镀锌槽钢(甲类镇静钢)	8 <sup>#</sup>	米	8.52	综合	47.97	42.57
51	镀锌槽钢(甲类镇静钢)	10 <sup>#</sup>	米	10.62	综合	59.79	53.06
52	镀锌槽钢(甲类镇静钢)	12 <sup>#</sup>	米	12.78	综合	71.96	63.86
53	镀锌槽钢(甲类镇静钢)	14 <sup>#</sup>	米	15.4	综合	86.71	76.95
54	镀锌槽钢(甲类镇静钢)	16 <sup>#</sup>	米	18.26	综合	102.81	91.24
55	镀锌槽钢(甲类镇静钢)	18 <sup>#</sup>	米	21.38	综合	120.38	106.83
56	镀锌槽钢(甲类镇静钢)	20 <sup>#</sup>	米	23.96	综合	134.90	119.72

序号	材料名称	型号、规格	单位	单重(kg/m)	指导价依据	含税指导价	除税指导价
58	镀锌钢管	DN15	米	1.33	综合	7.65	6.79
59	镀锌钢管	DN20	米	1.73	综合	9.78	8.68
60	镀锌钢管	DN25	米	2.57	综合	14.51	12.87
61	镀锌钢管	DN32	米	3.32	综合	18.32	16.26
62	镀锌钢管	DN40	米	4.07	综合	22.19	19.69
63	镀锌钢管	DN50	米	5.17	综合	28.08	24.92
64	镀锌钢管	DN70	米	7.04	综合	37.68	33.44
65	镀锌钢管	DN80	米	8.84	综合	47.05	41.75
66	镀锌钢管	DN100	米	11.5	综合	60.31	53.52
67	镀锌钢管	DN125	米	15.94	综合	86.08	76.39
68	镀锌钢管	DN150	米	18.88	综合	103.24	91.62
70	焊接钢管	DN15	米	1.25	综合	5.86	5.20
71	焊接钢管	DN20	米	1.63	综合	7.57	6.72
72	焊接钢管	DN25	米	2.42	综合	11.11	9.86
73	焊接钢管	DN32	米	3.13	综合	14.37	12.75
74	焊接钢管	DN40	米	3.84	综合	17.51	15.54
75	焊接钢管	DN50	米	4.88	综合	22.33	19.82
76	焊接钢管	DN70	米	6.64	综合	30.14	26.74
77	焊接钢管	DN80	米	8.34	综合	37.94	33.67
78	焊接钢管	DN100	米	10.85	综合	48.98	43.47
79	焊接钢管	DN125	米	15.04	综合	68.46	60.76
80	焊接钢管	DN150	米	17.81	综合	81.13	72.00
82	电线管	DG15	米	0.562	综合	3.02	2.68
83	电线管	DG20	米	0.765	综合	4.11	3.65
84	电线管	DG25	米	1.035	综合	5.56	4.93
85	电线管	DG32	米	1.335	综合	7.17	6.36
86	电线管	DG40	米	1.611	综合	8.65	7.68
87	电线管	DG50	米	2.4	综合	12.89	11.44

## 宜兴市建材信息发布调整说明

依据苏建价站（2020）1号文件精神，对宜兴市建材价格信息发布工作作相应调整，方案如下：

### 一、将原建材指导价更名为建材信息价

发布范围：有统一的产品规格、型号、标准，价格信息透明、渠道来源广的主要材料。如：钢材、木材、水泥、砖石料、混凝土构件、商品混凝土、砂浆；安装类、市政类主材等。

建材信息价不属于政府定价，仅作为编制工程概预算和工程结算的计价参考。是否使用以及如何使用建材信息价，由发承包双方在施工合同中约定。如果在宜兴市建材信息价中没有发布的材料价格可以参考无锡市建材信息价或者参考宜兴市建材市场信息价格并结合市场询价合理确定价格。

### 二、将原建材信息价更名为建材市场信息价

发布范围：因产品规格、型号、标准较多且不统一，导致市场上不同厂家、品牌、档次产品价格差异较大，不宜以建材信息价形式发布的常用材料。如：装饰用建材：如墙地砖、地板、油漆、涂料等；部分绿色建材、新型材料等。发布时标注厂家、品牌、规格、型号，价格等信息。

建材市场信息价由建材厂商、供应商提供的市场销售价格，不代表实际成交价格水平。

宜兴市建设工程造价管理处

2022年5月20日

## 宜兴市2022年12月份建设工程材料信息价

材料名称	规格型号	建材信息 价依据	单位	含税 信息价	除税 信息价	备 注
<b>一、地方材料</b>						
水泥	32.5级(青龙)		吨	390.00	347	
水泥	42.5级(青龙)		吨	490.00	436	
黄砂	细砂		吨	145.00	140.86	
黄砂	中粗砂		吨	160.00	155.43	
石子	综合		吨	135.00	131.15	
预应力混凝土管桩	PHC600*130A		m	359.00	318.51	直径600、500、400、300短桩9米以下(含9米)价格平均每米分别加18元、15元、10元、8元。
	PHC600*130B		m	417.00	369.97	
	PHC600*130AB		m	378.00	335.37	
	PHC600*110A		m	316.00	280.36	
	PHC600*110B		m	368.00	326.49	
	PHC600*110AB		m	339.00	300.76	
	PHC500*125A		m	289.30	256.67	
	PHC500*125B		m	318.70	282.75	
	PHC500*125AB		m	301.90	267.85	
	PHA500*125AB		m	372.25	330.26	
	PHC500*100A		m	254.65	225.93	
	PHC500*100B		m	314.50	279.03	
	PHC500*100AB		m	275.65	244.56	
	PHC400*95A		m	188.35	167.11	
	PHC400*95B		m	257.65	228.59	
	PHC400*95AB		m	244.00	216.48	
	PHC300*70A		m	191.85	170.21	
	PHC300*70AB		m	133.05	118.04	
	PHC500*110A		m	260.00	230.67	
PHC500*110AB		m	276.00	244.87		
管桩抗拔桩	HKGZ II 400 AB95		m	364.00	322.94	直径600、500、400、300短桩9米以下(含9米)价格平均每米分别加18元、15元、10元。
	HKGZ II 400 B95		m	384.00	340.69	
	HKGZ II 500 AB100		m	428.00	379.73	
	HKGZ II 500 B100		m	440.00	390.37	
	HKGZ II 500 AB120		m	475.00	421.43	
	HKGZ II 500 B120		m	495.00	439.17	
	HKGZ II 600AB110		m	486.00	431.18	
	HKGZ II 600 B110		m	506.00	448.93	
	HKGZ II 600 AB130		m	520.00	461.35	
HKGZ II 600 B130		m	532.00	472.00		

材料名称	规格型号	建材信息价依据	单位	含税信息价	除税信息价	备注
方桩抗拔桩	HKBZ II 350 AB190		m	444.00	393.92	
	HKBZ II 350 B190		m	462.00	409.89	
	HKBZ II 400 AB240		m	526.00	466.67	
	HKBZ II 400 B240		m	544.00	482.64	
	HKBZ II 450 AB250		m	614.00	544.75	
	HKBZ II 450 B250		m	634.00	562.49	
	HKBZ II 500 AB300		m	643.00	570.48	
	HKBZ II 500 B300		m	663.00	588.22	
预应力混凝土空心方桩	HKFZA400(240)		m	252.50	224.02	
	HKFZAB400(240)		m	263.00	233.34	
	HKFZA400(200)		m	255.65	226.82	
	HKFZAB400(200)		m	268.25	237.99	
	HKFZA450(250)		m	326.40	289.59	
	HKFZAB450(250)		m	336.90	298.90	
预应力混凝土方桩	YZH400*400A		m	263.00	233.34	
	YZH400*400B		m	284.00	251.97	
	YZH450*450A		m	315.00	279.47	
	YZH450*450B		m	336.00	298.10	
	YZH450*450A		m	357.00	316.73	
	YZH450*450B		m	378.00	335.37	
商品混凝土	非泵送 C10		m <sup>3</sup>	466.00	452.69	1、商品混凝土指导价不包括租接管费。 2、如设计要求添加抗裂等功能性外加剂时，则外加剂费用另行增加。
商品混凝土	非泵送 C15		m <sup>3</sup>	473.00	459.49	
商品混凝土	非泵送 C20		m <sup>3</sup>	493.00	478.92	
商品混凝土	非泵送 C25		m <sup>3</sup>	513.00	498.35	
商品混凝土	非泵送 C30		m <sup>3</sup>	538.00	522.64	
商品混凝土	非泵送 C35		m <sup>3</sup>	558.00	542.07	
商品混凝土	非泵送 C40		m <sup>3</sup>	578.00	561.50	
商品混凝土	非泵送 C45		m <sup>3</sup>	598.00	580.92	
商品混凝土	非泵送 C50		m <sup>3</sup>	623.00	605.21	
商品混凝土	非泵送 C55		m <sup>3</sup>	653.00	634.35	
商品混凝土	非泵送 C60		m <sup>3</sup>	683.00	663.50	
商品混凝土	泵送 C10		m <sup>3</sup>	473.00	459.49	
商品混凝土	泵送 C15		m <sup>3</sup>	493.00	478.92	
商品混凝土	泵送 C20		m <sup>3</sup>	513.00	498.35	
商品混凝土	泵送 C25		m <sup>3</sup>	533.00	517.78	
商品混凝土	泵送 C30		m <sup>3</sup>	558.00	542.07	
商品混凝土	泵送 C35		m <sup>3</sup>	578.00	561.50	
商品混凝土	泵送 C40		m <sup>3</sup>	598.00	580.92	
商品混凝土	泵送 C45		m <sup>3</sup>	623.00	605.21	

材料名称	规格型号	建材信息 价依据	单位	含税 信息价	除税 信息价	备 注	
商品混凝土	泵送 C50		m <sup>3</sup>	643.00	624.64	湿拌砂浆每吨下调25元。	
商品混凝土	泵送 C55		m <sup>3</sup>	673.00	653.78		
商品混凝土	泵送 C60		m <sup>3</sup>	705.00	684.87		
预拌砌筑砂浆（散装干粉）	DMM5.0		吨	421.00	373.52		
	DMM7.5		吨	432.00	383.28		
	DMM10		吨	443.00	393.03		
	DMM15		吨	454.00	402.79		
	DMM20		吨	465.00	412.55		
	DMM25		吨	475.00	421.43		
	DMM30		吨	486.00	431.18		
预拌地面砂浆（散装干粉）	DSM15		吨	441.00	391.26		
	DSM20		吨	452.00	401.02		
	DSM25		吨	463.00	410.78		
预拌抹灰砂浆（散装干粉）	DPM5.0		吨	432.00	383.28		
	DPM7.5		吨	443.00	393.03		
	DPM10		吨	454.00	402.79		
	DPM15		吨	465.00	412.55		
	DPM20		吨	476.00	422.31		
<b>三、金属及金属制品类</b>							
高线	HPB300		吨	4412	3914		
圆钢	综合		吨	4350	3860		
HRB400 盘螺	6mm		吨	4794	4253		
HRB400 盘螺	8mm		吨	4457	3955		
HRB400 螺纹钢	10mm		吨	4315	3828		
HRB400 螺纹钢	12mm--14mm		吨	4233	3756		
HRB400 螺纹钢	16--25mm		吨	4157	3688		
HRB400 螺纹钢	25mm 以上		吨	4238	3760		
HRB400E 螺纹钢	10mm		吨	4355	3864		
HRB400E 螺纹钢	12mm		吨	4299	3814		
HRB400E 螺纹钢	14mm		吨	4238	3760		
HRB400E 螺纹钢	16--25mm		吨	4197	3724		
HRB400E 螺纹钢	25mm 以上		吨	4304	3819		
角钢	综合		吨	4542	4029		
工字钢	综合		吨	4508	4000		
槽钢	综合		吨	4460	3957		
H 型钢	综合		吨	4103	3640		
C 型钢	综合		吨	5291	4694		

材料名称	规格型号	建材信息价依据	单位	含税信息价	除税信息价	备注
脚手管	综合		吨	4672	4145	
热轧钢板 Q235	6mm		吨	5156	4575	
	8mm		吨	4488	3982	
	10--12mm		吨	4412	3914	
	14--20mm		吨	4259	3778	
	25mm		吨	4320	3832	
铁钉	综合		kg	5.80	5.15	
镀锌铁丝			kg	5.90	5.23	
结 422 焊条(金桥焊条)			kg	5.45	4.84	
镀锌钢丝网	0.8mm		m <sup>2</sup>	10.05	8.92	
<b>四、市政材料</b>						
AC-25 沥青砼			吨	567.00	503	
AC-20C 沥青砼			吨	582.75	517	
AC-20C 沥青砼	SBS 改性沥青		吨	645.75	573	
AC-16 沥青砼			吨	635.25	564	
AC-13C 沥青砼			吨	661.50	587	
AC-13C 沥青砼	玄武岩		吨	714.00	633	
AC-13C 改性沥青砼	玄武岩		吨	756.00	671	
SMA-13 改性沥青砼	玄武岩		吨	834.75	741	
水泥稳定碎石(水泥含量 5%)			m <sup>3</sup>	500.00	486	
毛片	(含泥量 10%以内)		吨	80.00	78	
山皮石			吨	70.00	68	
石灰岩石子(路面用)			吨	160.00	155	
玄武岩石子	1、2号		吨	275.00	267	
SBS 改性沥青			吨	5900.00	5235	
石油沥青	70#		吨	5200.00	4613	
木质素纤维			吨	4300.00	3815	
石灰			吨	630.00	559	
<b>五、燃料</b>						
汽油	92#苏 V		kg	11.56	10.26	
汽油	95#苏 V		kg	12.13	10.76	
柴油	0#		kg	9.63	8.54	

注：1、本建材信息价已综合考虑了材料的运杂费（含损耗）、供销部门手续费、采保费和包装费。其中运输距离按15公里考虑，超过距离由买卖双方另议增加运费。

2、本建材信息价是经市场收集、调查、分析整理而成，反映市场的价格情况，并非法定指令性，仅供各单位在工程计价中参考。

3、由于价格取定为1个月加权平均，所以与即时价格有一定差异，请及时关注市场波动情况。

4、除以上发布的建材信息价外，其余材料按照无锡市造价管理部门发布的指导价计算。

## 宜兴市2022年12月份建设工程材料市场信息价

材料名称	规格型号	建材信息价依据	单位	含税信息价	除税信息价	备注
再生骨料	0-5mm	市公用建环	吨	70.68	64.74	再生混合骨料
	50-10mm		吨	77.09	70.32	
	10-31.5mm		吨	83.86	76.21	
砂加气砌块	B06、A3.5	江苏大艾迪	m <sup>3</sup>	400.50	355.33	
	B06、A5.0		m <sup>3</sup>	418.50	371.30	
	B07、A5.0		m <sup>3</sup>	432.00	383.28	
粉煤灰加气砌块	B06、A3.5		m <sup>3</sup>	382.50	339.36	
砂加气保温砌块	B05、A3.5		m <sup>3</sup>	436.50	387.27	
砂加气板材(加筋含安装)	B06、5.0 厚 10		m <sup>3</sup>	1440.00	1277.58	
	B06、5.0 厚 20		m <sup>3</sup>	1332.00	1181.77	
加气砌块颗粒			m <sup>3</sup>	130.50	115.78	
加气砌块专用保温砌筑砂浆			m <sup>3</sup>	1746.00	1549.07	
加气砌块专用抹面砂浆			m <sup>3</sup>	1953.00	1732.72	
A级防水蒸压砂加气砌块薄板	600*200*30		m <sup>3</sup>	1629.00	1445.27	
	600*200*40		m <sup>3</sup>	1584.00	1405.34	
	600*200*50		m <sup>3</sup>	1539.00	1365.42	
石膏抹灰砂浆			吨	1750.00	1552.62	
无机保温砂浆	特种 A 级		m <sup>3</sup>	985.00	873.90	
JQK 复合轻质保温隔热砖屋面保温系统	300*300*60(普通面层)	无锡建群	块	10.54	9.35	保温层厚度每增加 10mm, 价格增加 0.6 元/块, 保温主材 B1 级
JQK 复合轻质保温隔热砖屋面保温系统	300*300*60(水磨石面层)		块	11.54	10.24	
JQK 复合轻质保温隔热砖屋面保温系统	300*300*60(彩色水磨石面层)		块	12.04	10.68	
JQK 复合轻质保温隔热砖屋面保温系统	400*400*60(普通面层)		块	18.12	16.08	保温层厚度每增加 10mm, 价格增加 1.1 元/块, 保温主材 B1 级
JQK 复合轻质保温隔热砖屋面保温系统	400*400*60(水磨石面层)		块	19.85	17.61	
JQK 复合轻质保温隔热砖屋面保温系统	400*400*60(彩色水磨石面层)		块	20.69	18.36	
JQK 复合轻质保温隔热砖楼面、阳台保温系统	600*600*45(普通水泥面层)		块	31.38	27.84	保温层厚度每增加 10mm, 价格增加 1.53 元/块, 保温主材 B1 级
JQK 复合轻质保温隔热砖楼面、阳台保温系统	600*600*45(普通地砖光面层)		块	44.86	39.80	
JQK 复合轻质保温隔热砖楼面、阳台保温系统	600*600*45(彩色水磨石面层)		块	42.74	37.92	
JQK 复合轻质保温隔热砖屋面嵌缝泡沫条	屋面面积		m <sup>2</sup>	4.68	4.15	
JQK 复合轻质保温隔热砖屋面保温排水盲沟砖	仅开槽人工费		块	0.68	0.60	
JQK 复合轻质保温隔热瓦屋面保温系统	420*330*73(普通水泥瓦)		块	16.49	14.63	厚度每增加 10mm, 价格增加 0.9 元/块, 保温主材 B1 级
JQK 复合轻质保温隔热瓦屋面保温系统	420*330*73(欧式平板水泥瓦)		块	18.45	16.37	



材料名称	规格型号	建材信息 价依据	单位	含税 信息价	除税 信息价	备 注
混凝土标准砖 (MU10、MU15)	240×115×53	宜兴市 鼎盛	块	0.91	0.81	
混凝土标准砖 (MU20)	240×115×53		块	1.23	1.09	
混凝土配砖 (MU10、MU15)	190×90×40		块	0.67	0.59	
混凝土三孔砖 (MU7.5、MU10)	190×190×90		块	1.79	1.59	
混凝土压顶砖 (混凝土三孔砖 配砖) (MU7.5、MU10)	190×90×90		块	0.93	0.82	
混凝土砌块 (单排孔) (MU5、 MU7.5)	390×190×190		块	6.31	5.60	
混凝土砌块 (双排孔) (MU5、 MU7.5)	390×190×190		块	7.28	6.46	
混凝土多孔砖 (MU7.5、MU10)	240×115×90		块	1.23	1.09	
非承重混凝土空心砖 (MU-15)	240×115×90		块	1.52	1.35	
泰山主龙骨	DU38*12*1.0		正美 装饰	m	7.30	6.47
	DU50*15*1.2	m		11.37	10.08	
	DC60*27*1.2	m		17.49	15.52	
泰山副龙骨	DC50*19*0.5	m		6.50	5.76	
	DC60*27*0.6	m		9.76	8.66	
泰山竖龙骨	QC75*45*0.6	m		14.07	12.48	
	QC100*45*0.7	m		18.54	16.45	
泰山横龙骨	QU75*35*0.6	m		11.27	10.00	
	QU100*40*0.7	m		16.22	14.39	
泰山边龙骨	DL20*30*20*0.48	m		4.44	3.94	
泰山普通纸面石膏板	2400*1200*9.5	m <sup>2</sup>		13.25	11.76	
	2400*1200*12	m <sup>2</sup>		14.68	13.03	
泰山防潮纸面石膏板	2400*1200*9.5	m <sup>2</sup>		24.00	21.30	
	2400*1200*12	m <sup>2</sup>		24.80	22.00	
泰山耐火纸面石膏板	2400*1200*9.5	m <sup>2</sup>		22.81	20.24	
	2400*1200*12	m <sup>2</sup>		24.08	21.37	
泰山耐水纸面石膏板	2400*1200*9.5	m <sup>2</sup>		27.98	24.83	
	2400*1200*12	m <sup>2</sup>		31.57	28.01	
泰山分解甲醛石膏板-T20	2400*1200*9.5	m <sup>2</sup>		34.01	30.17	
泰山分解甲醛石膏板-T30	2400*1200*9.5	m <sup>2</sup>		40.31	35.76	
泰山玻璃纤维布面石膏板	2400*1200*12.5	m <sup>2</sup>		46.61	41.35	
泰山高密度高强耐火纸面石膏 板(GFP)	2400*1200*12	m <sup>2</sup>		78.56	69.69	
泰山高密度高强耐火玻璃纤维 布面石膏板(GFG)	2400*1200*12.5	m <sup>2</sup>		80.16	71.12	
泰山硅藻泥吸音装饰板	600*600*12	m <sup>2</sup>		26.11	23.17	
泰山防火吸音装饰板	600*600*10	m <sup>2</sup>		16.37	14.52	
(雨天)无石棉硅酸钙板零石 棉四防天花板	印花 600*600*4	m <sup>2</sup>		26.76	23.74	
	压花 600*600*5	m <sup>2</sup>		30.83	27.35	
	冲孔 600*600*5.5	m <sup>2</sup>		36.93	32.76	
(巧天)无石棉硅酸钙板	1220*2440*8	m <sup>2</sup>		35.16	31.19	
	1220*2440*10	m <sup>2</sup>		38.42	34.09	

材料名称	规格型号	建材信息 价依据	单位	含税 信息价	除税 信息价	备 注
内墙塑铝板(上海吉祥)	1200*2440*3.0(10丝)		m <sup>2</sup>	61.47	54.54	
	1200*2440*3.0(15丝)		m <sup>2</sup>	74.175	65.81	
	1200*2440*3.0(21丝)		m <sup>2</sup>	83.261	73.87	
	1200*2440*4.0(18丝)		m <sup>2</sup>	86.165	76.45	
	1200*2440*4.0(21丝)		m <sup>2</sup>	94.547	83.88	
外墙铝单板(中国吉祥)	氟碳二涂 2.5厚		m <sup>2</sup>	358.16	317.76	
	氟碳二涂 3.0厚		m <sup>2</sup>	425.92	377.88	
外墙塑铝板聚酯(上海吉祥)	1200*2440*4.0(30丝)		m <sup>2</sup>	115.55	102.52	氟碳涂层每平方米 增加10元
	1200*2440*4.0(35丝)		m <sup>2</sup>	120.148	106.60	
	1200*2440*4.0(40丝)		m <sup>2</sup>	129.036	114.48	
	1200*2440*4.0(45丝)		m <sup>2</sup>	130.609	115.88	
木丝吸音板	1200*2440*15	m <sup>2</sup>	76.1145	67.53		
	1200*2440*20	m <sup>2</sup>	86.4885	76.73		
	环保 E1 级厚 15mm	m <sup>2</sup>	98.2065	87.13		
纤维吸音板	1200*2440*9.0	m <sup>2</sup>	57.855	51.33		
万能胶(吉祥)		Kg	30.62	27.17		
复合木模板	2440*1220*18	m <sup>2</sup>	46.00	40.81		
	2440*1220*15	m <sup>2</sup>	41.00	36.38		
	2440*1220*12	m <sup>2</sup>	35.00	31.05		
杉木芯细木工板	2440*1220*18	m <sup>2</sup>	82.35	72.88	优等全方 E0	
	2440*1220*17	m <sup>2</sup>	76.78	67.95	优等全方 E0	
	2440*1220*17	m <sup>2</sup>	71.55	63.32	优等全方 E1	
	2440*1220*16	m <sup>2</sup>	68.66	60.76	优等全方 E0	
	2440*1220*16	m <sup>2</sup>	66.06	58.46	优等全方 E1	
柳杂多层板	2440*1220*18	m <sup>2</sup>	85.50	75.66	优等 E1	
	2440*1220*12	m <sup>2</sup>	64.33	56.93	优等 E0	
	2440*1220*9	m <sup>2</sup>	53.31	47.18	优等 E0	
	2440*1220*9	m <sup>2</sup>	50.35	44.56	优等 E1	
杨木多层板	2440*1220*7	m <sup>2</sup>	47.60	42.12	优等 E1	
柳杂多层板	2440*1220*5	m <sup>2</sup>	37.86	33.50	优等 E0	
柳杂多层板	2440*1220*5	m <sup>2</sup>	33.99	30.08	优等 E1	
阻燃多层板	2440*1220*18	m <sup>2</sup>	73.50	65.04	优等 E0	
	2440*1220*15	m <sup>2</sup>	69.30	61.33	优等 E0	
	2440*1220*12	m <sup>2</sup>	63.60	56.28	优等 E0	
	2440*1220*9	m <sup>2</sup>	55.00	48.67	优等 E0	
	2440*1220*5	m <sup>2</sup>	45.80	40.53	优等 E0	
杉木木工板	2440*1220*16	m <sup>2</sup>	49.45	43.76	工程板	
	2440*1220*17	m <sup>2</sup>	53.31	47.18	工程板	
	2440*1220*18	m <sup>2</sup>	57.95	51.28	工程板	

宜兴莫干  
山建材

材料名称	规格型号	建材信息价依据	单位	含税信息价	除税信息价	备注
预应力混凝土生态景观组合护岸桩 RSP 型主受力桩	RSP-400×570A-C60	江苏麦廊新材料	M	730.00	646.02	B 型桩, 价格增加 30 元/米; C 型桩, 价格增加 60 元/米。
RSP 型预应力连接板桩	YB150-660-C40		M	580.00	513.27	连接板桩的宽度每增加 100mm, 价格增加 20 元/米; 表面压花, 压花部分价格增加 80 元/米。
	YB200-660-C40		M	595.00	526.55	连接板桩的宽度每增加 100mm, 价格增加 20 元/米; 增加水上生态仓按 90 元/个计, 增加水下生态仓按 65 元/个计, 绿植培育按 80 元/管计; 表面压花, 压花部分价格增加 80 元/米。雨水膨胀铰链 70 元/米。
预应力混凝土生态景观组合护岸桩 ZSP 型主受力桩	ZSP-400×440A-C60		M	680.00	601.77	B 型桩, 价格增加 25 元/米; C 型桩, 价格增加 50 元/米。
ZSP 型预应力连接板桩	YTB150-720-C40		M	590.00	522.12	连接板桩的宽度每增加 100mm, 价格增加 20 元/米; 表面压花, 压花部分价格增加 80 元/米。
	YTB200-720-C40		M	605.00	535.40	连接板桩的宽度每增加 100mm, 价格增加 20 元/米; 增加水上生态仓按 90 元/个计, 增加水下生态仓按 65 元/个计, 绿植培育按 80 元/管计; 表面压花, 压花部分价格增加 80 元/米。
复合材料仿木桩	φ 200 圆形		M	226.00	200.00	桩间锁扣条 15 元/米, 桩顶设置花盆 20 元/只。
复合材料仿木桩	150×250 异形		M	254.00	224.78	
预应力混凝土生态景观组合护岸桩 ZSP 型主受力桩	ZSP-400×440A-C60		M	680.00	601.77	B 型桩, 价格增加 25 元/m; C 型桩, 价格增加 50 元/m
	ZSP-320×340A-C60		M	475.00	420.35	
ZSP32 型预应力连接板桩	YTB120-100-C40		M	515.00	455.75	连接板桩的宽度每增加 100mm, 价格增加 20 元/m, 表面压花, 压花部分价格增加 80 元/m
	YTB120-130-C40		M	575.00	508.85	
ZSP40 型预应力连接板桩	YTB150-720-C40		M	590.00	522.12	
	YTB200-720-C40		M	605.00	535.40	
生态景观曲景墙桩	EQW320		M	400.00	353.98	EQW320 盖板 120 元/延米 EQW300 盖板 100 元/延米 栏杆 50 元/延米
	EQW300	M	350.00	309.73		
生态景观曲景墙板	EQB870	M	360.00	318.58		
	EQB650	M	300.00	265.49		

材料名称	规格型号	建材信息 价依据	单位	含税 信息价	除税 信息价	备 注
磨光五彩砖	250*500*80	明明水泥 制品	m <sup>2</sup>	215.13	190.38	
仿花岗岩(玄武岩)磨光侧石	1500*200*300		m	174.31	154.26	
仿花岗岩(玄武岩)磨光侧石	1000*250*150		m	113.81	100.71	
玄武岩磨光树圈	750*200*80		套	417.29	369.29	
高强度环保型 PC 砖(芝麻灰/黑)	250*500*50 300*600*50		m <sup>2</sup>	163.27	144.48	
高强度环保型 PC 砖(芝麻灰/黑)	250*500*60		m <sup>2</sup>	185.36	164.03	
高强度环保型 PC 盲道砖(黄锈/中黄)	250*500*60 300*300*50		m <sup>2</sup>	208.41	184.43	
高强度环保型 PC 砖(黄锈/芝麻白)	250*500*50 300*600*50		m <sup>2</sup>	180.08	159.36	
高强度环保型 PC 砖(黄锈/芝麻白)	250*500*60		m <sup>2</sup>	203.12	179.76	
开孔侧石	750*300*200		块	206.49	182.73	
透水 PC 砖	200*400*60		m <sup>2</sup>	233.86	206.95	
柔性承插口管	Φ 300*2000		小马预制 构件	m	157	139
	Φ 400*2000	m		197	175	
	Φ 500*2000	m		248	220	
	Φ 600*2000	m		339	301	
	Φ 800*2000	m		493	437	
	Φ 1000*2000	m		614	545	
	Φ 1200*2000	m		921	817	
	Φ 1500*2000	m		1472	1306	
平口排水管Ⅲ级	Φ 1000*2000	m		1115	989	
	Φ 1200*2000	m		1748	1551	
	Φ 1500*2000	m		2171	1926	
柔性企口管	Φ 1000*2000	m		686	609	
	Φ 1500*2000	m		1569	1392	
	Φ 1650*2000	m		1995	1770	
	Φ 1800*2000	M		2441	2166	
仿石侧石	1000*300*200	M		163	145	
仿石侧石	1000*250*150	M		135	120	
仿石平石	1000*300*80	M		115	102	
透水砖	200*100*60	m <sup>2</sup>	120	106		
pc 砖	250*500*60	m <sup>2</sup>	133	118		
预制装配式钢筋 混凝土检查 圆井	Φ 700*2000*120	m	712	632		
	Φ 1000*2000*200	m	1995	1770		
	Φ 1250*2000*200	m	2305	2045		
	Φ 1500*2000*200	m	2829	2510		
预制装配式钢筋 混凝土检查 方井	700*400*1000*70	m	609	540		
	500*500*1000*120	m	620	550		
	600*600*1000*120	m	688	610		
	1650*1650*2000*220	m	4396	3900		

材料名称	规格型号	建材信息 价依据	单位	含税 信息价	除税 信息价	备 注
预制装配式钢筋 变径板	Φ 1400*150		块	479	425	
	Φ 1600*180		块	609	540	
	Φ 1900*200		块	510	452	
	Φ 2300*200		块	1736	1540	
PE100 埋地给水管 0.6mpa	dn160*9.5	佩奇建材	米	310.12	274.44	中元枫叶
	dn200*7.7		米	320.65	283.76	
	dn200*11.9		米	482.85	427.29	
	dn250*9.6		米	530.78	469.71	
	dn250*14.8		米	600.82	531.69	
	dn315*12.1		米	793.15	701.9	
	dn315*21.1		米	1540.62	1363.36	
	dn355*13.6		米	1002.05	886.75	
	dn355*21.1		米	1540.46	1363.21	
	dn400*15.3		米	1292.89	1144.13	
	dn400*23.7		米	1950.68	1726.23	
	dn500*19.1		米	2315.28	2048.88	
PE100 埋地排污管 0.6mpa	dn200*11.9 -SDR17PN10		米	420.35	371.98	
	Dn250*14.8-SDR17PN10		米	661.43	585.33	
	dn315*12.1-SDR26PN6		米	670.07	592.97	
	dn315*18.7-SDR17PN10		米	1060.38	938.37	
	dn355*13.6-SDR26PN6		米	850.33	752.49	
	dn355*21.1-SDR17PN10		米	1250.76	1106.85	
	dn400*15.3-SDR26PN6		米	1075.56	951.81	
	dn400*23.7-SDR17PN10		米	1708.88	1512.26	
	dn500*29.7-SDR17PN10		米	2670.2	2362.97	
	dn630*37.4-SDR17PN10		米	4245.42	3456.94	
耐力板	3MM	宜城好太阳	m <sup>2</sup>	120.00	106.47	广东红波
	5MM		m <sup>2</sup>	200.00	177.44	
	8MM		m <sup>2</sup>	320.00	283.91	
阳光板	5MM		m <sup>2</sup>	58.00	51.46	
	8MM		m <sup>2</sup>	68.00	60.33	
	10MM		m <sup>2</sup>	78.00	69.20	
	16MM		m <sup>2</sup>	124.80	110.72	
APVC 瓦	2.0MM		m <sup>2</sup>	50.00	44.36	
	3.0MM		m <sup>2</sup>	75.00	66.54	
铁木瓦	1.5MM		米	60.60	53.77	
	2.0MM		米	80.75	71.64	
合成树脂瓦 3.0MM	1050 型		m <sup>2</sup>	69.60	61.75	
树脂小青瓦 3.0MM	1050 型		m <sup>2</sup>	69.60	61.75	

材料名称	规格型号	建材信息 价依据	单位	含税 信息价	除税 信息价	备 注	
正脊瓦 135 度	1050 型		件	56.50	50.13	广东红波	
斜脊瓦	1050 型		件	48.50	43.03		
末端	240 型		件	26.00	23.07		
三通	160*180*180		件	36.50	32.38		
ASA 仿古滴水板	675 型		件	48.50	43.03		
左/右山墙泛水板	1140 型		件	48.50	43.03		
防水配件	帽、盖、胶圈		套	1.20	1.06		
惠达洁具	座便器系列 HD6307A		套	1550	1375.18	产地唐山	
	坐便器系列 HD6316A		套	1350	1197.74		
	台上盆 HD3		只	315	279.47		
	台下盆 HDU012		只	295	261.73		
	拖把池 HD8	482*411*589		只	460		408.12
	拖把池 HD1	552*475*810		只	950		842.85
	幼儿挂便 HDu460		只	530	470.22		
	幼儿马桶 HDC229		只	620	550.07		
	幼儿蹲坑 HD41		只	305	270.60		
	蹲便器 HD5	588*468*245		只	315		279.47
	蹲便器 HQ1 加长型	630*460*320		只	395		350.45
	蹲便器 HD33	618*404*197		只	365		323.83
	挂便器 HD620	408*345*630		只	580		514.58
	挂便器 HDU718	480*470*640		只	950		842.85
	挂便器 HDU012	293*325*725		只	650		576.69
	立便器 HDU900	415*350*900		套	1450		1286.46
	立柱洗面盆 HD304			套	380		337.14
	小便感应器 HD3112AC			套	750		665.41
	小便延时阀 HDK822			套	195		173.01
	脚踏式大便阀 HD920B			只	380		337.14
	手按大便延时阀 HDK921			只	220		195.19
	大便感应器 HD211AC			只	1050		931.57
	双孔冷热水面盆龙头 H2781			只	420		372.63
	单孔冷水面盆龙头 H5620			只	210		186.31
	淋浴龙头 HDB5005			只	1350		1197.74
	面盆感应龙头 504			只	950		842.85
	台盆下水 HDGD0001A			只	75		66.54
	HDA0856 拖把池加长型龙头			只	95		84.29
	蹲坑水箱 HDS0601-T			只	215		190.75
	三角阀 HDj5002			只	45	39.92	
	洗衣机龙头 HD807			只	75	66.54	产地广东
	快开龙头 HD804			只	75	66.54	
	10*10 全铜地漏 HD8803			只	75	66.54	
50 公分软管			只	25	22.18		

材料名称	规格型号	建材信息 价依据	单位	含税 信息价	除税 信息价	备 注
新中源陶瓷	玉聚晶华 NHJ8811	80*80	片	99	87.83	产地广东
	玉聚晶华 NHJ8812	80*80	片	135	119.77	
	雪花白系列 3DMC8900	80*80	片	155	137.52	
	臻冠系列 3DMC8971	80*80	片	155	137.52	
	臻冠系列 3DMC8970	80*80	片	155	137.52	
	臻冠系列 3DMC8908	80*80	片	155	137.52	
	臻冠系列 10020	20*100	片	49	43.47	
	臻冠系列 10031	20*100	片	49	43.47	
	臻冠系列 9020	15*90	片	38	33.71	
	臻冠系列 9031	15*90	片	38	33.71	
	锻光轴系列 3DGY8002	80*80	片	145	128.65	
	锻光轴系列 3DGY8001	80*80	片	145	128.65	
	玉聚晶华 6811	60*60	片	33	29.28	
	玉聚晶华 6812	60*60	片	33	29.28	
	东方印象 ZY6P003	60*60	片	43	38.15	
	通体瓷抛釉 NB12601	120*60	片	185	164.13	
	通体瓷抛釉 NB126133C	120*60	片	185	164.13	
	水晶之恋瓷片 1NC63000	30*60	片	19	16.86	
	春暖花开瓷片 5MC63855	30*60	片	18	15.97	
	春暖花开瓷片 5DIE6099	30*60	片	18	15.97	
	混包 5DIE60111	30*60	片	18	15.97	
	瓷片 5DIE30100	30*30	片	13	11.53	
	石尚倾城瓷片 5MC3855	30*30	片	14	12.42	
	通体大理石 XQ71511	75*150	片	285	252.86	
	通体大理石 XQ71505	75*150	片	285	252.86	
	惠万家瓷砖	一石多面通体大理石 HF8011	80*80	片	135	
一石多面通体大理石 HF88805		80*80	片	135	119.77	
一石多面通体大理石 HF88813		80*80	片	125	110.90	
一石多面通体大理石 HF88658		80*80	片	125	110.90	
一石多面通体大理石 HF88685		80*80	片	145	128.65	
一石多面通体大理石 HF88810		80*80	片	145	128.65	
一石多面通体大理石 HF88815		80*80	片	145	128.65	
金刚大理石 HF126605		60*120	片	185	164.13	
金刚大理石 HF126606		60*120	片	185	164.13	
金玉良缘 61487		30*60	片	14.5	12.86	
格尔尼卡 61488		30*60	片	14.5	12.86	
星河灰 61497		30*60	片	17	15.08	
保加利亚灰 61481		30*60	片	17	15.08	
波西米亚 61545		30*60	片	17	15.08	
粉世佳人 61501		30*60	片	15.5	13.75	

材料名称	规格型号	建材信息 价依据	单位	含税 信息价	除税 信息价	备 注
	宝格丽亚 61527 30*60		片	15.5	13.75	
	科尔维亚 61529 30*60		片	17	15.08	
	金玉良缘 36498 30*30		片	12	10.65	
	星河灰 36488 30*30		片	12	10.65	
卫浪	WLZ-020 连体 670*340*720	佳隽建材	只	1050	931.57	产地佛山
	WLZ-026 连体 670*340*745		只	1118	991.90	
	WLZ-333A 连体 715*395*760		只	1435	1273.15	
	WLD-111 蹲便器 580*450*240		只	325	288.34	
	WLD-111 蹲便器 650*470*270		只	368	326.49	
	WLD-111A-1 蹲便器 585*445*260		只	368	326.49	
	WLG-03A 挂式小便器 365*315*615		只	530	470.22	
	WLG-11B 挂式小便器 385*290*650		只	495	439.17	
	WLG-333 挂式小便器 345*320*720		只	950	842.85	
	WLTP-03 台下盆 555*435*190		只	320	283.91	
	WLTP-09 台下盆 530*360*180		只	365	323.83	
	WLTP-05 立柱盆 505*430*815		只	375	332.70	
	1051 单孔台盆龙头		只	425	377.06	
	1047 单孔台盆龙头		只	445	394.81	
	G318AB 小便感应器		只	745	660.97	
	G529AB 大便感应器		只	950	842.85	
	D001A 小便延时冲洗阀		只	215	190.75	
	D005A 延时脚踏冲洗阀		只	495	439.17	
	015 三角阀		只	48	42.59	
	WL-A016 水箱		只	265	235.11	
联塑牌 PVC 排水管	50*2.0	科尔福建材	米	24.76	21.91	
	75*2.3		米	42.39	37.51	
	110*3.2		米	78.67	69.62	
	160*4.0		米	154.57	136.79	
	200*4.9		米	231.65	205	
联塑牌 PVC 雨水管	50*2.0		米	24.76	21.91	
	75*2.3		米	42.39	37.51	
	110*3.2		米	65.75	59.96	
	160*4.0		米	103.43	91.53	
永高(精杰)牌 HDPE 双壁波纹 管 SN8 级	DN225		米	110.8	98.05	
	DN300		米	185.36	164.03	
	DN400		米	354.27	313.51	
	DN500		米	460.18	407.22	
	DN600		米	764.95	676.95	
	DN800		米	1325	1172.57	



材料名称	规格型号	建材信息 价依据	单位	含税 信息价	除税 信息价	备 注
普顿污水流槽起始检查井	450*300	宜兴市公 元建材	只	735.68	651.04	
	630*400		只	1392.26	1232.08	
普顿污水流槽三通检查井	450*300		只	860.9	761.86	
	630*400		只	1587.13	1404.54	
普顿污水流槽弯头检查井	450*300		只	850.52	752.67	
	630*400		只	1475.39	1305.65	
普顿污水流槽直通检查井	450*300		只	850.52	752.67	
	630*400		只	1473.27	1305.65	
普顿污水流槽四通检查井	450*300		只	860.76	761.73	
	630*400		只	1680.17	1486.87	
普顿 HDPE 中空缠绕井筒管	450 系列		只	620	548.67	
	630 系列		只	1365	1207.97	
洁林 PE100 埋地给水管 0.6mpa	200*11.9		米	486.65	430.66	
	250*14.8		米	615.36	544.57	
	315*12.1		米	797.56	705.81	
	355*13.6		米	1014.68	897.95	
	400*23.7		米	1955.06	1730.15	
	500*29.7		米	2688.56	2379.26	
公元 PVC 排水管	50*2.0		米	25.36	22.44	
	75*2.3		米	41.95	37.12	
	110*3.2		米	80.17	70.94	
	160*4.0		米	156.47	138.47	
	200*4.9		米	237.45	210.13	
公元 PVC 雨水管	50*2.0		米	25.36	22.44	
	75*2.3	米	41.95	37.12		
	110*3.2	米	68.25	60.4		
	160*4.0	米	105.63	93.48		
公元(精杰)HDPE 双壁波纹管 SN8 级	DN200	米	97	85.75		
	DN225	米	112.5	99.56		
	DN300	米	187.86	166.25		
	DN400	米	357.75	316.59		
	DN500	米	463.85	410.49		
	DN600	米	767.28	679.01		
	DN800	米	1335.76	1182.09		
公元 PE100 埋地给水管 0.6mpa	200*7.7	米	489.15	432.88		
	250*9.6	米	613.48	542.9		
	315*12.1	米	798.38	706.53		
	355*13.6	米	1028.82	910.46		
	400*15.3	米	1879.52	1663.3		
	500*19.1	米	2590.16	2292.18		
公元 PE 无压埋地排污管 SN4	200*7.7	米	435.13	385.07		
	250*9.6	米	680.77	602.45		
	315*12.1	米	697.36	617.13		

材料名称	规格型号	建材信息 价依据	单位	含税 信息价	除税 信息价	备 注
	355*13.6	宜兴市公 元建材	米	867.63	767.82	
	400*15.3		米	1721.57	1523.52	
	500*19.1		米	2692.83	2383.04	
公元流槽起始井	450*300		只	750.25	663.94	
	630*400		只	1487.05	1315.98	
公元流槽三通井	450*300		只	872.91	772.49	
	630*400		只	1625.34	1438.36	
公元流槽弯头井	450*300		只	870.95	770.75	
	630*400		只	1486.18	1315.21	
公元流槽直通井	450*300		只	787.85	697.22	
	630*400		只	1528.19	1352.39	
公元流槽四通井	450*300		只	871.12	770.91	
	630*400		只	1689.45	1495.09	
公元 HDPE 中空缠绕井筒	450 系列		只	670	592.92	
	630 系列		只	1410	1247.79	
光华牌、PVC-U 中型、阻燃电 工管	D16		米	3.11	2.71	
	D20		米	4.38	3.81	
	D25		米	5.4	4.7	
	D32		米	6.72	6.72	
	D40		米	11.93	10.38	
光华牌、PVC-U 国标排水管	D50X2.0		米	17.32	15.07	
	D75X2.3		米	29.97	26.07	
	D110X3.2		米	55.13	47.96	
	D160X4.0		米	110.63	96.25	
	D200X4.9		米	168.16	146.3	
光华牌、PVC-U 雨水管	D50		米	12.97	11.28	
	D75		米	22.13	19.25	
	D110		米	38.56	33.55	
	D160		米	70.55	61.38	
光华牌、中空消音管	D50		米	24.66	21.45	
	D75		米	36.03	31.35	
	D110		米	53.85	55.55	
	D160	米	124.16	108.02		
光华牌、中空螺旋 消音管	D75	米	52.85	45.98		
	D110	米	86.1	75.35		
	D160	米	189.4	164.78		
光华牌 PP-R 冷水管	D20X2.3	米	13.03	11.34		
	D25X2.8	米	21.13	18.38		
	D32X3.6	米	33.79	29.4		
	D40X4.5	米	54.31	47.25		
	D50X5.6	米	75.43	65.62		

材料名称	规格型号	建材信息 价依据	单位	含税 信息价	除税 信息价	备 注
	D63X7.1	宜兴市公 元建材	米	120.08	104.47	
	D75X8.4		米	172	152.25	
	D90X10.1		米	242.82	211.26	
	D110X12.3		米	359.9	313.11	
光华牌 PP-R 热水管	D20X2.8		米	15.68	13.65	
	D25X3.5		米	24.16	21.02	
	D32X4.4		米	36.45	31.71	
	D40X5.5		米	63.37	55.13	
	D50X6.9		米	90.65	78.86	
	D63X8.6		米	139.4	121.28	
	D75X10.3		米	211.81	184.28	
	D90X12.3		米	295.93	257.46	
	D110X15.1		米	441.13	383.78	
中冀众邦金属电线钢导管、 KBG、JDG	20X1.0		米	5.35	4.65	
	20X1.5		米	7.93	6.9	
	25X1.2		米	8.16	7.1	
	25X1.5		米	9.94	8.65	
	32X1.2		米	10.41	9.06	
	32X1.5		米	13.03	11.34	
	40X1.2		米	13.28	11.55	
	40X1.5	米	16.3	14.16		
	50X1.2	米	16.62	14.46		
	50X1.6	米	21.84	19		
宜万川 HDPE 静音排水管	50X3.0	米	43.7	38.02		
	75X3.0	米	66.7	58.03		
	110X4.2	米	112.7	98.05		
	160X6.2	米	216.2	188.1		
	200X6.2	米	365.7	310.33		
宜万川中空内螺旋管	110X6.0	米	135.7	118.06		
	160X6.0	米	204.7	178.1		
宜万川实壁内螺旋管	110X4.2	米	135.7	118.06		
	160X6.2	米	239.2	208.1		
宜万川专用雨水管	110X4.2	米	147.2	128.07		
宜万川 3S 静音排水管	110X4.2	米	135.7	118.06		
	160X6.2	米	250.7	218.1		
宜万川 FRPP 螺旋静音管	110X4.5	米	170.2	148.07		
宜万川 FRPP 管材	50X3.2	米	43.7	38.02		
	75X3.8	米	78.2	68.03		
	110X4.5	米	135.7	118.06		
	160X5.0	米	227.7	198.1		
	200X6.5	米	423.2	368.18		

材料名称	规格型号	建材信息价依据	单位	含税信息价	除税信息价	备注
PVC 电工套管中型 (315M)	16	宜城旭君 建材	米	3.98	3.52	浙江中财
	20		米	5.76	5.10	
	25		米	7.16	6.34	
	32		米	10.2	9.03	
	40		米	16.34	14.46	
中空螺旋消音管	75		米	76.02	67.27	
	110		米	125.74	111.27	
	160		米	272.8	241.42	
实壁螺旋消音管	75		米	71.12	62.92	
	110		米	123.83	109.58	
	160		米	263.58	233.26	
中空平壁消音管	75		米	73.8	62.31	
	110		米	120.98	107.06	
PVC 排水管	50		米	23.85	21.11	
	75		米	40.8	36.11	
	110		米	76.56	67.75	
	160		米	158.6	140.35	
	200		米	236.88	209.63	
PVC 雨水管	110		米	56	49.56	
	110*2.8 加强型		米	63.78	56.44	
	160		米	105.32	93.2	
PP 静音管系列	50		米	66	58.41	
	75		米	115.2	101.95	
	110		米	198.45	175.62	
	160		米	342.76	303.33	
	110 螺旋	米	238.84	211.36		
HDPE 双壁波纹管 s2	DN225	米	98.36	87.04		
	DN300	米	187.16	165.63		
	DN400	米	360.12	318.69		
	DN500	米	458.56	405.81		
	DN600	米	780.38	690.6		
	DN800	米	1280.74	1133.4		
PE100 开挖埋地排污管	200*11.9	米	428.25	378.98		
	250*14.8	米	668.38	591.49		
	315*18.7	米	1067.43	944.63		
	315*12.1	米	675.07	597.41		
	355*21.1	米	1259.2	1114.34		
	355*13.6	米	853.11	754.96		
	400*23.7	米	1718.4	1520.71		
	400*15.3	米	1086.33	961.35		
	500*29.7	米	2686.05	2377.04		
	633*37.4	米	4260.9	3770.71		

材料名称	规格型号	建材信息 价依据	单位	含税 信息价	除税 信息价	备 注
流槽起始井	450*300	宜城旭君 建材	米	746.98	661.04	浙江中财
	630*400		米	1411.88	1249.45	
流槽三通井	450*300		米	859.6	760.71	
	630*400		米	1593.97	1410.59	
流槽弯头井	450*300		米	80.91	71.6	
	600*400		米	1511.49	1337.6	
流槽直通井	450*300		米	799.62	707.63	
	600*400		米	1504.42	1331.35	
流槽四通井	450*300		米	910.9	806.11	
	600*400		米	1673.92	1481.35	
PE100埋地给水管	110*6.6		米	150.33	133.04	
	160*9.5		米	311.29	275.48	
	200*11.9		米	487.24	431.19	
	200*7.7		米	324.07	286.79	
	250*14.8		米	608.13	538.17	
	250*9.6		米	533.46	472.09	
	315*18.7		米	1213.99	1074.33	
	315*12.1		米	798.46	706.6	
	355*21.1		米	1545.75	1367.92	
	355*13.6		米	1009.06	892.97	
	400*23.7	米	1954.2	1729.38		
	400*15.3	米	1298.38	1149.01		
PP-R冷水管 S4	20*2.3	米	16.88	14.94		
	25*2.8	米	28.74	25.43		
	32*3.6	米	37.62	33.29		
PP-R冷水管 S5	40*3.7	米	50.34	44.55		
	50*4.6	米	89.2	78.94		
	63*5.8	米	146.82	129.93		
	75*6.8	米	223.8	198.05		
	90*8.2	米	296.2	262.12		
	110*1.0	米	428	378.76		
PP-R热水管 S3.2	20*2.8	米	23.96	21.2		
	25*3.5	米	38.96	34.48		
	32*4.4	米	50.06	44.3		
	40*5.5	米	79.66	70.5		
	50*6.9	米	150.24	132.96		
	63*8.6	米	273.64	242.16		
HDPE 钢丝网骨架 1.6mpa	75	米	111.1	98.32		
	110	米	204.16	180.67		
	160	米	375.14	331.98		
	200	米	517.36	457.84		
HDPE 钢丝网骨架 1.0mpa	250	米	676.12	598.34		
	315	米	108.82	96.3		

## 无锡市建筑工程常用起重机械12月市场租赁参考价

设备名称(型号)	除税租赁价格(元/月)			独立高度进退场费(元)(含进退场运费、安拆费用、检测费用等)	附墙安装、加节、拆卸、降节人工费及运费(元/道)	人工(塔式起重机需求一司机二司索)		备注	
	独立高度	70米以内	100米以内			司机(元/月/人)	司索(元/月/人)		
塔式起重机	租金	租金	租金						
QTZ63	14500	17000	19000	34000	7000	8500	5500		
QTZ80	18000	20000	23000	39000	8000	8500	5500		
QTZ125	35000	38000	41000	58000	10000	8500	5500		
QTZ160	39000	43000	47000	63000	11000	8500	5500		
QTZ200	46000	50000	55000	67000	13000	8500	5500		
QTZ250	52000	57000	63000	70000	15000	8500	5500		
QTZ315	60000	66000	74000	83000	17000	8500	5500		
施工升降机	除税租赁价格(元/月)			进退场费(元/台)		人工		备注	
	60米以内	100米以内		60m以内高度进退场费(元)含进退场运费、安拆费用、检测费用等	100m以内高度进退场费(元)含进退场运费、安拆费用、检测费用等	司机(元/月/人)	/		
SC200/200	11000	13000		23500	32000	5500	/		
SC100/100	7000	/		16000	/	5500	/		
汽车起重机	除税租赁价格(元/台班)								
25t	1500								备注
35t	2500								
50t	3000								
70t	4500								
100t	7000								
130t	9000								
160t	11000								
高处作业吊篮	除税租赁价格(元/台班)								
ZLP630	50								
ZLP800	50								

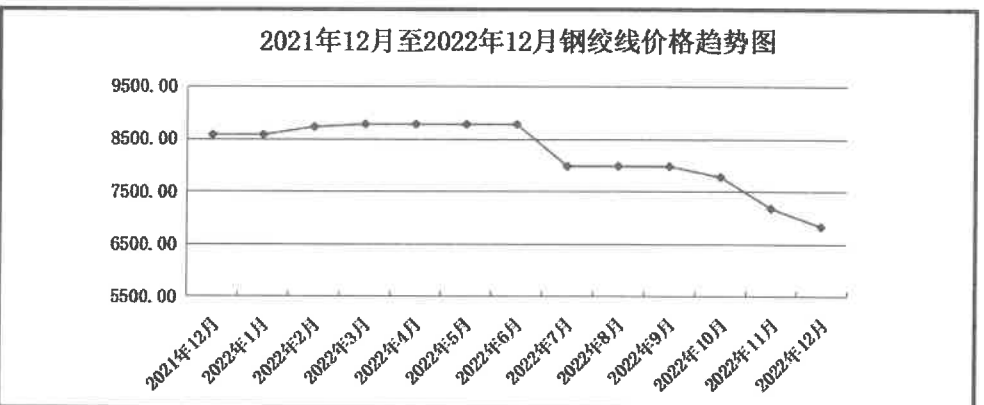
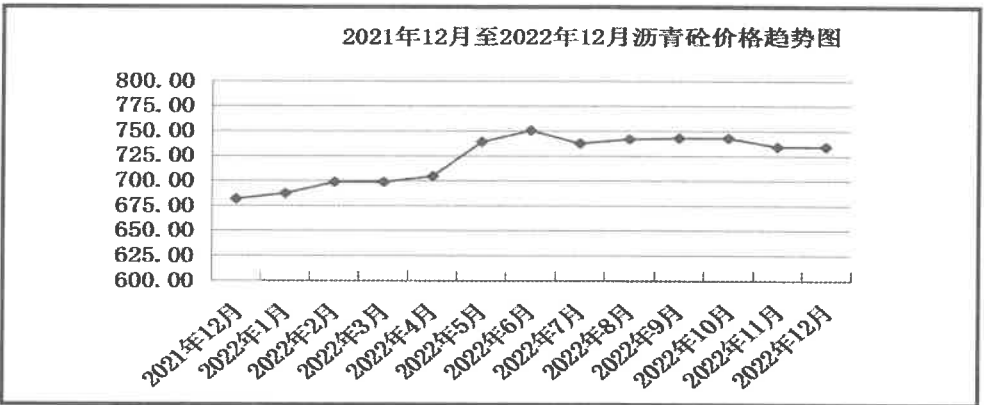
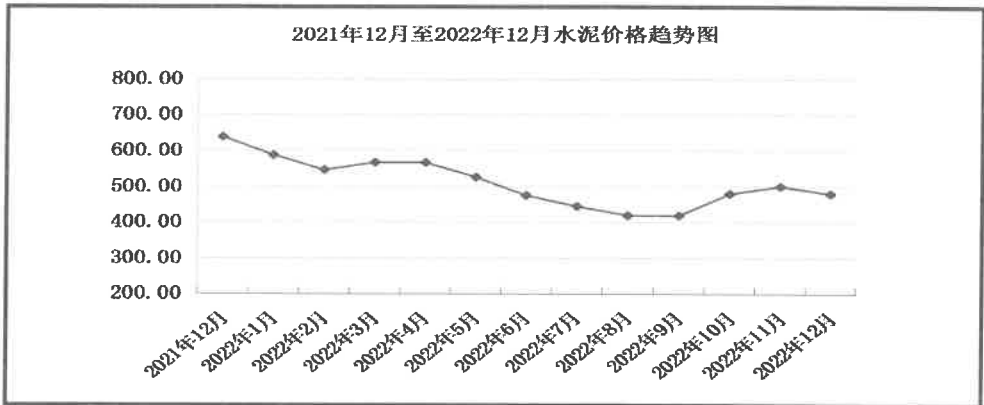
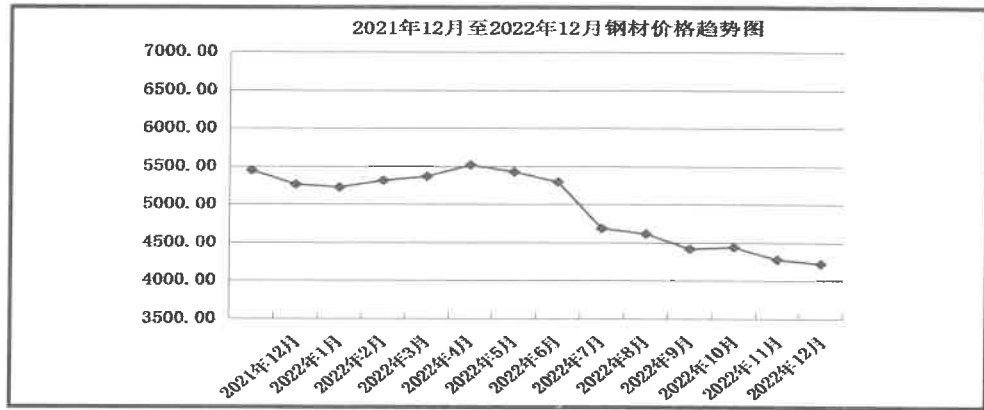
注:1、以上租金不含司机和司索人工费用。 2、以上进退场费用考虑使用地脚螺丝,基础脚柱费另计。

2022年12月份无锡市建筑工种人工成本信息表

序号	工种	月工资	日工资	备注
1	建筑、装饰工程普工	5400	180	按30天/月计算
2	木工(模板工)	6300	210	按30天/月计算
3	钢筋工	5700	190	按30天/月计算
4	混凝土工	5400	180	按30天/月计算
5	架子工	6000	200	按30天/月计算
6	砌筑工(砖瓦工)	5700	190	按30天/月计算
7	抹灰工(一般抹灰)	5400	180	按30天/月计算
8	抹灰、镶贴工	5850	195	按30天/月计算
9	装饰木工	6300	210	按30天/月计算
10	防水工	5400	180	按30天/月计算
11	油漆工	5700	190	按30天/月计算
12	管工	5700	190	按30天/月计算
13	电工	6000	200	按30天/月计算
14	通风工	5700	190	按30天/月计算
15	电焊工	6000	200	按30天/月计算
16	起重工	5700	190	按30天/月计算
17	玻璃工	5700	190	按30天/月计算
18	金属制品安装工	5700	190	按30天/月计算

说明：该价格并非信息价，仅为相关单位内部核定工程成本，劳务分包单位之间进行劳务合同谈判等提供价格参考。

## 2021年12月至2022年12月主要建筑材料价格走势





## 无锡市建筑工程常用施工机械、周转材料 市场租赁参考价格(2022年12月)

机械名称	规格型号	单位	含税租赁价格(元)	税率	提供单位
挖掘机	1.0M <sup>3</sup> (履带式)	台班	1900	3%	综合
挖掘机	0.8M <sup>3</sup> (轮胎式)	台班	900	3%	综合
脚手扣件		只/天	0.006	3%	东北塘盛达钢管扣件租赁站
组合钢模板		m <sup>2</sup> /天	0.160	3%	综合
反铲挖掘机(履带式)	斗容量0.5m <sup>3</sup>	台班	1190.00	3%	无锡市建裕通基础工程有限公司、 江苏晟洋基础建设工程有限公司
反铲挖掘机(履带式)	斗容量0.8m <sup>3</sup>	台班	1980.00	3%	无锡市建裕通基础工程有限公司、 江苏晟洋基础建设工程有限公司
反铲挖掘机(履带式)	斗容量1.0m <sup>3</sup>	台班	2090.00	3%	无锡市建裕通基础工程有限公司、 江苏晟洋基础建设工程有限公司
反铲挖掘机(履带式)	斗容量1.25m <sup>3</sup>	台班	2270.00	3%	无锡市建裕通基础工程有限公司、 江苏晟洋基础建设工程有限公司
反铲挖掘机(履带式)	斗容量1.5m <sup>3</sup> 以下	台班	2940.00	3%	无锡市建裕通基础工程有限公司、 江苏晟洋基础建设工程有限公司
反铲挖掘机(履带式)	加长臂型(18M-20M)	台班	4840.00	3%	无锡市建裕通基础工程有限公司、 江苏晟洋基础建设工程有限公司
反铲挖掘机(履带式)	加长臂型(20M-22M)	台班	5200.00	3%	无锡市建裕通基础工程有限公司、 江苏晟洋基础建设工程有限公司
反铲挖掘机(履带式)	加长臂型(22M-25M)	台班	6000.00	3%	无锡市建裕通基础工程有限公司、 江苏晟洋基础建设工程有限公司
破碎挖掘机(反铲履带式)	80型以下	台班	1320	3%	无锡市伟云基础工程有限公司
破碎挖掘机(反铲履带式)	180型以下	台班	1480	3%	无锡市伟云基础工程有限公司
破碎挖掘机(反铲履带式)	260型以下	台班	2240	3%	无锡市伟云基础工程有限公司
钢走道板	6m*1.2m/块	台班	1.2元/m <sup>2</sup>	3%	无锡市建裕通基础工程有限公司、 江苏晟洋基础建设工程有限公司
推土机	160型号	台班	2600.00	3%	无锡市建裕通基础工程有限公司、 江苏晟洋基础建设工程有限公司

注:以上价格包含人工、机械及油料费用。

## 法尔胜钢绞线 12月份参考价格

材料名称	规格	单位	含税价格(不含运费)	除税价格(不含运费)
钢绞线	Φ15.24	元/吨	6830	6100

单位：江阴法尔胜钢铁制品有限公司

地址：江阴璜土镇澄常工业园

联系人：钱 勇

联系电话：13961626263

## 无锡市彩色沥青2022年 12月市场参考价格

材料名称	规格型号	单位	含税价	除税价
彩色沥青混凝土(红)	CAC-10	元/吨	2200	1950
彩色沥青混凝土(灰)	CAC-10	元/吨	2200	1950
彩色沥青混凝土(绿)	CAC-10	元/吨	2400	2130
彩色沥青混凝土(蓝)	CAC-10	元/吨	2800	2480
彩色沥青混凝土(黄)	CAC-10	元/吨	2800	2480

注：该价格为成品彩色沥青砼价格，不适用普通沥青砼上做彩色涂层。

## 装配式预制钢筋混凝土构件

序号	构件类型	单位	含税价	除税价	含钢筋量	模具含量	埋件含量
1	预制叠合板	m <sup>3</sup>	3156	2793	100kg/m <sup>3</sup>	5kg/m <sup>3</sup>	桁架钢筋30m
2	预制楼梯	m <sup>3</sup>	3192	2825	100kg/m <sup>3</sup>	10kg/m <sup>3</sup>	15kg/m <sup>3</sup>
3	预制阳台板	m <sup>3</sup>	3192	2825	85kg/m <sup>3</sup>	8kg/m <sup>3</sup>	10kg/m <sup>3</sup>
4	预制空调板	m <sup>3</sup>	3192	2825	80kg/m <sup>3</sup>	10kg/m <sup>3</sup>	10kg/m <sup>3</sup>
5	预制外围护墙	m <sup>3</sup>	3360	2973	80kg/m <sup>3</sup>	14kg/m <sup>3</sup>	15kg/m <sup>3</sup>
6	预制剪力墙板	m <sup>3</sup>	3264	2888	90kg/m <sup>3</sup>	10kg/m <sup>3</sup>	20kg/m <sup>3</sup>
7	预制夹心保温墙板	m <sup>3</sup>	3480	3080	100kg/m <sup>3</sup>	20kg/m <sup>3</sup>	30kg/m <sup>3</sup>

提供单位:无锡嘉盛商远建筑科技有限公司

注:1、饰面辅助材料费另行计算;

2、各类构件价格可根据工程项目的工期及构件含钢量的变化按实际调整;

3、本报价按混凝土(C30)计算,每增加一个强度等级增加15元/立方米;

4、本报价为送达工地价格(运距50KM以内),包含运费,不包含押车费用;

5、本报价不含深化设计费、卸车费、安装费与构件出厂后各单位要求的检测费用;

6、夹心保温墙板价格包括XPS保温材料及保温连接件;

7、PC构件方量(包括夹心保温板)均按构件外围尺寸计算;

8、叠合板中桁架钢筋按常规报价;

9、本报价不包含墙体窗框预埋材料及人工费用。

## PC 预制构件市场信息价格

名称	规格	单位	含税价格 (元)13%	除税价格 (元)	产品含量描述				
					含钢量	套筒规格数量	埋件含量	模具含量	备注
PC预制叠合板	60mm板厚	m <sup>3</sup>	3200	2831.86	150kg/m <sup>3</sup>			8kg/m <sup>3</sup>	叠合筋 30m
PC预制楼梯	无饰面	m <sup>3</sup>	3200	2831.86	100kg/m <sup>3</sup>		10kg/m <sup>3</sup>	15kg/m <sup>3</sup>	
PC预制阳台板	无饰面	m <sup>3</sup>	3500	3097.35	160kg/m <sup>3</sup>		10kg/m <sup>3</sup>	15kg/m <sup>3</sup>	
PC预制空调板	无饰面	m <sup>3</sup>	3600	3185.84	130kg/m <sup>3</sup>		10kg/m <sup>3</sup>	15kg/m <sup>3</sup>	
PC预制梁	无饰面	m <sup>3</sup>	3800	3362.83	180kg/m <sup>3</sup>		15kg/m <sup>3</sup>	20kg/m <sup>3</sup>	
PC预制柱	无饰面	m <sup>3</sup>	4200	3716.81	190kg/m <sup>3</sup>	D22 10个/m <sup>3</sup>	10kg/m <sup>3</sup>	15kg/m <sup>3</sup>	
PC剪力墙板	无饰面	m <sup>3</sup>	3400	3008.85	90kg/m <sup>3</sup>	D18 7个/m <sup>3</sup>	15kg/m <sup>3</sup>	15kg/m <sup>3</sup>	
PC内填充墙板	无饰面	m <sup>3</sup>	3200	2831.86	80kg/m <sup>3</sup>		10kg/m <sup>3</sup>	15kg/m <sup>3</sup>	
PC夹心保温外墙板	保温30cm厚	m <sup>3</sup>	3800	3362.83	90kg/m <sup>3</sup>	D18 7个/m <sup>3</sup>	15kg/m <sup>3</sup>	15kg/m <sup>3</sup>	

提供单位:江苏东尚住宅工业工业有限公司

注:1、饰面辅助材料费另行计算;

2、各类构件价格根据工程项目的工期及产品含量的变化按实调整;

3、本报价为到工地价(运距 80km 以内),不包括卸车及现场堆放架费用;

4、本价格不包含平行检测费用,不包含钢副框及窗框保护费;

5、夹心保温板价格包括 XPE、保温连接件等;

6、PC 构件方量(包括夹心保温板)均按构件外围尺寸计量;

7、叠合板中叠合筋仅按常规规格叠合筋报价;

8、套筒灌浆料为外采购。